

Sammanträde med:

Gemensam nämnd för företagshälsovård samt tolk- och översättarservice

Sammanträdesdatum: 2022-05-25

Tid: kl. 14:00-17:00

Plats: Konferensrum Eken, Eklundavägen 1

Meddela förhinder snarast möjligt till nämndsekreteraren.
Du som är ersättare meddelar om du kommer att närvara.

Tänk på våra allergiker och undvik starka dofter.

Ledamöter kallas

Anders Lycketeg (C), ordförande
Carola Johansson (S), vice ordförande
Ulla Bergström (S)
Mayson Murad (S)
Birgitta Hultin (S)
Kent Hiding (KD)
Tomas Klockars (M)
Lennart Carlsson (M)
Gert Öhlin (L)
Jari Methäläinen (SD)
Nadia Abdellah (V)
Eva Hesse-Almkvist (M)
Rebecca Voss (S)
Carin Thaning (L)
Vakant Hallsbergs kommun
Nils Olof Tivemyr (C)
Berth Falk (S)
Nafih Mawlod (S)
Ewa-Leena Johansson (S)
Monica Andersson (S)

Ersättare underrättas

Lars Gustav Schill (S)
Jannica Jonsson (S)
Zaki Habib (S)
Johan Svanberg (KD)
Frank Tholfsson (C)
Nedim Karic (M)
Anna Stark (M)
Malin Bjarnefors (MP)
Sven-Erik Kilsten (SD)
Jon Fredriksson (V)
Kenneth Malm (C)
Carina Johansson (L)
Annica Sjöqvist (S)
Albin Hellström (KD)
Ann-Christine Appelqvist (M)
Kenth Gustafsson (S)
Christer Sjödin (M)
Markus Lundin (KD)
Lena Berglund (S)
Boye Jonsson (NP)



1. Protokollsjustering

Föredragande:

Tid: 14:00

Förslag till beslut

Gemensam nämnd för företagshälsovård samt tolk- och översättarservice beslutar

att ordföranden och Ewa-Leena Johansson (S) justerar dagens protokoll med Berth Falk (S) som ersättare.

Protokollet ska vara justerat senast den 8 juni 2022.

2. Anmälnings- och meddelandeärenden till gemensam nämnd för företagshälsovård samt tolk- och översättarservice den 25 maj 2022

Diarienummer: 22RS297

Föredragande: Petra Lind

Tid: 14:10

Förslag till beslut

Gemensam nämnd för företagshälsovård samt tolk- och översättarservice beslutar

att godkänna redovisningen.

Sammanfattning

Meddelandeärenden:

Periodrapporter för februari, mars och april

Protokollsutdrag regionstyrelsen §12 Tidsplan för verksamhetsplan med budget 2023 och uppföljning 2022

Beslutsunderlag

- FöredragningsPM gemensam nämnd för företagshälsovård samt tolk- och översättarservice 2022-05-25, anmälnings- och meddelandeärenden
- Periodrapport för februari 2022 för Företagshälsovård och tolkförmedling
- Periodrapport mars Företagshälsovård och tolkförmedling
- Periodrapport april Företagshälsovård och tolkförmedling
- §12 RS Tidsplan för verksamhetsplan med budget 2023 och uppföljning 2022

3. Information

Föredragande:

Tid:

14.25 Kulturkommunikatörer efter avslutat projekt, Caroline Balkstedt, Robert Kaivanto



14.45 Om genomförd externrevision, Kajsa Milstam

14.55 AMIF-rapport, Kajsa Milstam

15.05 Paus

15.35 Aktuellt nu, Caroline Balkstedt, Malin Sandberg, Robert Kaivanto

16.00 Föreläsning om digitalt ledarskap, DigJourney

16.55 Avslutande ord, Caroline Balkstedt



2

Anmälnings- och
meddelandeärenden till
gemensam nämnd för
företagshälsovård samt tolk-
och översättarservice den
25 maj 2022
22RS297



Tjänsteställe, handläggare
Nämndadministration, Nathalie Bäckbring

Sammanträdesdatum
2022-05-25

FöredragningsPM
Dnr: 22RS297

Organ

Gemensam nämnd för företagshälsovård samt tolk- och översättarservice

Anmälnings- och meddelandeärenden till gemensam nämnd för företagshälsovård samt tolk- och översättarservice den 25 maj 2022

Förslag till beslut

Gemensam nämnd för företagshälsovård samt tolk- och översättarservice
beslutar

att godkänna redovisningen.

Sammanfattning

Meddelandeärenden:

Periodrapporter för februari, mars och april

Protokollsutdrag regionstyrelsen §12 Tidsplan för verksamhetsplan med budget
2023 och uppföljning 2022

Beslutsunderlag

FöredragningsPM gemensam nämnd för företagshälsovård samt tolk- och
översättarservice 2022-05-25, anmälnings- och meddelandeärenden

Caroline Balkstedt
Förvaltningschef

Periodrapport

Gemensam nämnd för företagshälsovård
samt tolk- och översättarservice

Feb 2022

Innehållsförteckning

1	Resultatrapport gemensam nämnd företagshälsa och tolk- och översättarservice.....	3
1.1	Budgetavvikelse	3
1.2	Sammanfattande analys	4
2	Periodens resultat	4
2.1	Intäkter.....	4
2.2	Personalkostnader.....	4
2.3	Övriga kostnader	4
2.4	Driftredovisning gemensam nämnd företagshälsa och tolk- och översättarservice	5
3	Helårsprognos	5
3.1	Intäkter.....	5
3.2	Personalkostnader.....	5
3.3	Övriga kostnader	5
4	Vidtagna åtgärder för att nå ekonomi i balans	5
5	Investeringar	5
6	Produktions-/ nyckeltal	6
6.1	Produktionstal - tabell.....	6
7	HR-statistik	7
7.1	Antal tillsvidareanställda årsarbetare.....	7
7.2	Sjukfrånvaro (avser per föregående månad)	8

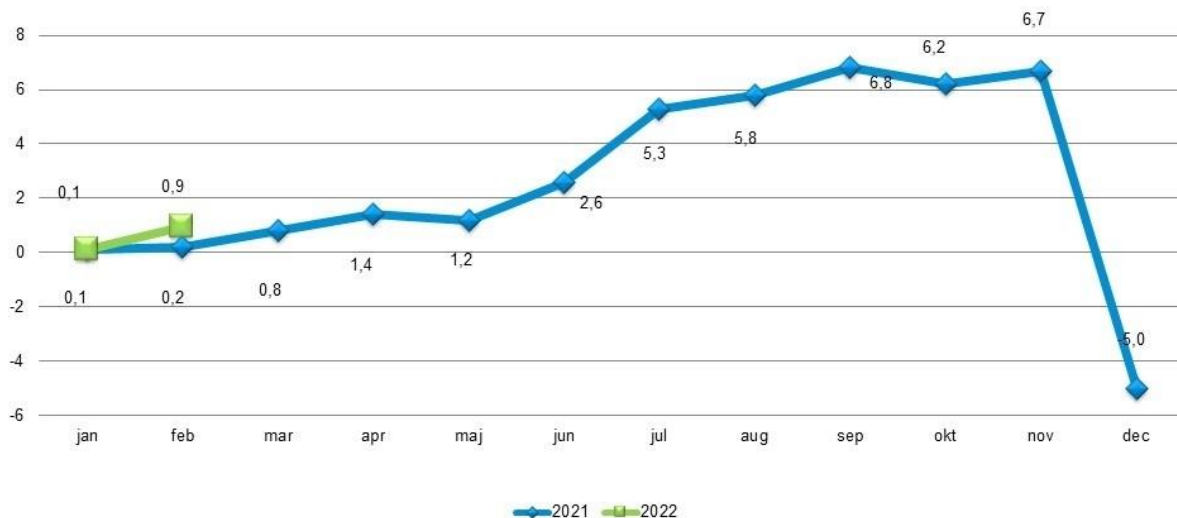
1 Resultatrapport gemensam nämnd företagshälsa och tolk- och översättarservice

Resultatrapport

Belopp i mnkr	Utfall ack 2022	Budget ack 2022	Bud- get- avvi- kelse ack 2022	Utfall ack 2021	Prognos 2022	Budget 2022	Pro- gnos budget- avvi- kelse 2022	Utfall 2021
Övriga intäkter	17,8	17,6	0,2	15,8	108,1	105,5	2,6	110,1
Summa intäkter	17,8	17,6	0,2	15,8	108,1	105,5	2,6	110,1
Personalkostnader	-14,5	-14,4	-0,1	-13,5	-87,2	-87,9	0,7	-85,6
Övriga kostnader	-2,3	-2,9	0,6	-2,2	-19,8	-17,6	-2,2	-29,4
Avskrivningar, inventarier								
Summa kostnader	-16,8	-17,3	0,5	-15,7	-107,0	-105,5	-1,5	-115,0
Verksamhetens nettokostnad	1,0	0,3	0,7	0,1	1,1	0,0	1,1	-4,9
Finansnetto								
Resultat	1,0	0,3	0,7	0,1	1,1	0,0	1,1	-4,9

1.1 Budgetavvikelse

Resultatutveckling februari 2022 jmf 2021



1.2 Sammanfattande analys

Det bokförda resultatet per februari uppvisar ett överskott på 900 tusen en förbättring med 700 tusen jämfört med samma period föregående år.

En förklaring till den bokföringsmässiga resultatförbättringen är ett högre utfall av förmedlingsavgift vilket delvis har att göra med att för motsvarande period 2021 hade inte faktureringen av ny ersättningsmodell kommit igång fullt ut.

Lönekostnadsökningstakten är 5% för de två första månaderna vilket delvis har att göra med den justering av semesterlöneskuld förändring som bokades i mars 2021. Denna differens kommer att räta till sig i mars under förutsättningen att det inte sker några andra oförutsagda förändringar som påverkar utfallet. Tas rättning av semesterlöneskuld med per februari 2021 är löneökningstakten 2,1% enligt avtal 2021. En tendens finns att extrakostnaderna ökar då verksamheten dels tagit in extrapersonal för vaccination i slutet av 2021 och arbetsmiljöingenjör på timmar 2022.

En annan förklaring till resultatförbättring är att utfallet för underleverantörer ligger lågt hittills och under föregående års nivå som beror på att 2021 hade en månad till i utfall. Adderas eftersläpning i utfall ryms det hittills inom periodiserad budget, men försämrar resultatet per februari med 300 tusen

2 Periodens resultat

2.1 Intäkter

Intäktsutfallet för perioden är totalt sett 12% högre än föregående år. Den huvudsakliga orsaken till det är fakturering enligt ny ersättningsmodell som började tillämpas fullt ut i mars 2021.

2.2 Personalkostnader

	Utfall ack 2022	Utfall ack 2021	Prognos 2022	Utfall 2021
Lönekostnadsökningstakt (%)	5%	-12%	2,3%	2,1%
Lönekostnad (40-41) (mnkr)	-10,4	-9,9	-62,8	-61,4

Lönekostnaderna har till och med februari ökat för förvaltningen som helhet med 5%, vilket delvis har att göra med den justering av semesterlöneskuld förändring som bokades i mars 2021. Tas rättning av semesterlöneskuld med per februari 2021 är löneökningstakten 2,1% enligt avtal 2021. En tendens finns att extrakostnaderna ökar då verksamheten dels tagit in extrapersonal för vaccination i slutet av 2021 och arbetsmiljöingenjör på timmar 2022. De kostnader som brukar summeras som timkostnader har till och med februari inklusive sociala avgifter ökat med 100 tusen som kan jämna ut sig på helår beroende på utveckling av rekrytering av arbetsmiljöingenjör.

2.3 Övriga kostnader

I Resultatutvecklingen i förvaltningen kan små resultatskillnader noteras om dessa summeras, redovisas de ett något sämre resultat än 2021. Differens är fortfarande bokad på förvaltningens nivå.

2.4 Driftredovisning gemensam nämnd företagshälsa och tolk- och översättarservice

Driftredovisning

Belopp i mnkr	Budgetavvikelse ack 2022	Omsättning *) ack 2022	Relation (%)	Budgetavvikelse ack 2021
Företagshälsa och tolkförmedling	0,9	17,8	5,1	-5

*) Definition av omsättning är ackumulerade intäkter och ackumulerat budgeterat resultat.

3 Helårsprognos

3.1 Intäkter

För resterande del av verksamhetsåret, beräknas intäkterna för resten av året väl kunna motsvara kostnaderna och därför beräknas i dagsläget och utifrån nu kända förutsättningar preliminärt ett positivt budgetresultat på årsbasis.

3.2 Personalkostnader

Prognosen för lönekostnader innebär en kostnadsökningstakt motsvarande 2,3%. Resultatet av löneavtal är betydelsefull för om denna prognos ska kunna falla in, i den tas hänsyn till fortsatt arbete att med nya arbetssätt och smartare processer.

3.3 Övriga kostnader

I prognosen för övriga kostnader förutsätts utfall för underleverantörerna och kostnader för hyrläkare ligga inom budget.

4 Vidtagna åtgärder för att nå ekonomi i balans

Förvaltningen för företagshälsa och tolkförmedling är helt intäktsfinansierad. Ekonomin följs upp noggrant månadsvis och förvaltningen räknar med att följa budget under året samt att vidta åtgärder som behövs för att nå budget i balans.

5 Investeringar

Sammanställning av bruttoinvesteringar, mnkr	Utfall ack 2022	Prognos 2022	Budget 2022	Utfall 2021
Immateriella anläggningstillgångar innevarande års budget				
Immateriella anläggningstillgångar överfört från tidigare års budget				

Sammanställning av bruttoinvesteringar, mnkr	Utfall ack 2022	Prognos 2022	Budget 2022	Utfall 2021
Byggnadsinvesteringar innevarande års budget				
Byggnadsinvesteringar överfört från tidigare års budget				
Medicinteknisk utrustning innevarande års budget				
Medicinteknisk utrustning överfört från tidigare års budget				
It-utrustning innevarande års budget				
It-utrustning överfört från tidigare års budget				
Övrig utrustning innevarande års budget			0,2	
Övrig utrustning överfört från tidigare års budget				
Investeringsbidrag (konto 2322, minus-belopp)				
Summa			0,2	

6 Produktions-/ nyckeltal

6.1 Produktionstal - tabell

	Utfall ack 2022	Utfall ack 2021	Förändring %	Målvärde
Regionhälsan, timmar	4 949	4 799	3 %	
Varav timmar till nämnd	4 889	4 748	0 %	5 395
Andel egen arbetsmiljökonsult	84 %	79 %		
Tolk- och översättarservice, tolkupdrag	12 664	13 177	-4 %	
Varav uppdrag till nämnd	11 945	12 352	-3 %	13 837
Antal kilometer	85 722	69 270	24 %	

Antalet producerade timmar ackumulerat för perioden januari till februari på Regionhälsan är 4 949 timmar. Det är en ökning med 3 procent i jämförelse med motsvarande period föregående år. Av antalet producerade timmar för perioden kan 4 889 timmar härledas till verksamheter inom den gemensamma nämnden och 60 timmar till övriga kunder. Det förväntade antalet timmar för nämnden för perioden är 5 395 timmar. Antalet producerade timmar är 506 timmar lägre än målvärdet.

Antalet tolkupdrag ackumulerat för perioden januari till februari på Tolk- och översättarservice är 12 664 vilket är 4 % lägre än motsvarande period föregående år. Av dessa kan 11 945 uppdrag härledas till verksamheter inom den gemensamma nämnden medan 719 uppdrag kan härledas till övriga kunder. Det förväntade antalet timmar för nämnden för perioden är 13 837 uppdrag. Antalet producerade timmar är 1892 uppdrag lägre än målvärdet.

Vad gäller resandet för tolkar är det per februari 24 procent högre än 2021 vilket beror på fler uppdrag hos nämndkommunerna ute i länet jämfört med samma period förra året.

7 HR-statistik

7.1 Antal tillsvidareanställda årsarbetare

Yrkesgrupp	Antal årsarbetare pe- rioden 2022			Antal årsarbetare pe- rioden 2021			Förändring		
	Kvin- nor	Män	Totalt	Kvin- nor	Män	Totalt	Kvin- nor	Män	Totalt
Administratör	13,0		13,0	13,0		13,0	0,0	0,0	0,0
Chef	2,0	1,0	3,0	2,0		2,0	0,0	1,0	1,0
Handläggare	3,0	1,0	4,0	4,0	1,0	5,0	-1,0	0,0	-1,0
Ingenjör/tekniker/hantverkare				1,0		1,0	-1,0	0,0	-1,0
Kurator/ famråd/ kurativt arb	4,0		4,0	4,0	1,0	5,0	0,0	-1,0	-1,0
Läkare	3,0		3,0	2,0	1,0	3,0	1,0	-1,0	0,0
Psykolog/ PTP-psykolog	6,0	2,0	8,0	5,0	1,0	6,0	1,0	1,0	2,0
Sjukgymnast/ fysioterapeut	4,0	2,0	6,0	5,0	1,0	6,0	-1,0	1,0	0,0
Spec-ssk/ barnm/ röntgenssk	8,0		8,0	8,0		8,0	0,0	0,0	0,0
Summa	43,0	6,0	49,0	44,0	5,0	49,0	-1,0	1,0	0,0

Sammanställningen visar att förvaltningen har lika många tillsvidareanställda årsarbetare februari 2022 som februari 2021. Under 2021 har det skett mindre förändringar vad gäller sammansättningen. Ökningen är en utökning med två psykologer och en minskning med en kurator och en arbetsmiljöingenjör.

Samtliga förändringar har skett och redovisats i periodrapporter under 2021. Sedan verksamhetsberättelsen har inga förändringar skett vad gäller personalsammansättning.

7.2 Sjukfrånvaro (avser per föregående månad)

Kategori	Utfall ack, fg månad, 2022			Utfall ack, fg månad, 2021			Förändring antal timmar, procent		
	Kvin- nor	Män	Totalt	Kvin- nor	Män	Totalt	Kvin- nor	Män	Totalt
Schemalagda timmar	6 880	960	7 840	6 688	760	7 448	192	200	392
Sjukfrånvaro, korttidsfrånvaro (tim)	145	74	219	108	0	108	37	74	111
Sjukfrånvaro, långtidsfrånvaro (tim)	128	0	128	94	0	94	34	0	34
Sjukfrånvaro totalt (tim)	273	74	347	202	0	202	71	74	145
Sjukfrånvaro, korttidsfrånvaro % *	2,10 %	7,71 %	2,79 %	1,61 %	0,00 %	1,45 %	0,49 %	7,71 %	1,34 %
Sjukfrånvaro, långtidsfrånvaro % *	1,86 %	0,00 %	1,63 %	1,41 %	0,00 %	1,26 %	0,45 %	0,00 %	0,37 %
Sjukfrånvaro totalt % *	3,96 %	7,71 %	4,42 %	3,02 %	0,00 %	2,71 %	0,95 %	7,71 %	1,71 %
*) Procent av schemalagd tid									

Sjukfrånvaron totalt är högre under januari jämfört med samma period 2021. Förändringen beror till största del på en ökning i korttidsfrånvaron. Förklaringen är främst till följd av att verksamheten hade flertalet personer sjuka i covid-19.

Verksamheten följer upp sjukfrånvaron och rehabiliterande samtal genomförs med närmaste chef vid tre upprepade frånvarotillfällen per halvår. Förvaltningen arbetar förebyggande för att främja en bra arbetsmiljö.

Periodrapport

Gemensam nämnd för företagshälsovård
samt tolk- och översättarservice
Mar 2022

Innehållsförteckning

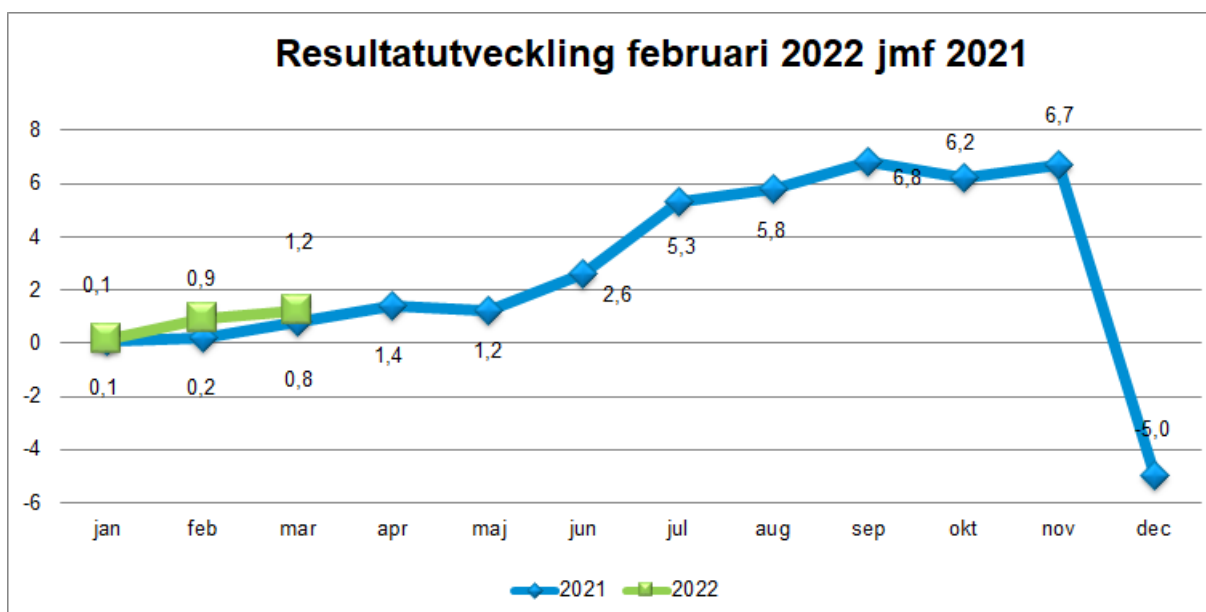
1	Resultatrapport gemensam nämnd företagshälsa och tolk- och översättarservice.....	3
1.1	Budgetavvikelse	3
1.2	Sammanfattande analys	4
2	Periodens resultat	4
2.1	Intäkter.....	4
2.2	Personalkostnader.....	4
2.3	Övriga kostnader	5
2.4	Driftredovisning gemensam nämnd företagshälsa och tolk- och översättarservice	5
3	Helårsprognos	5
3.1	Intäkter.....	5
3.2	Personalkostnader.....	5
3.3	Övriga kostnader	5
4	Vidtagna åtgärder för att nå ekonomi i balans	5
5	Investeringar	6
6	Produktions-/ nyckeltal	7
6.1	Produktionstal - tabell.....	7
7	HR-statistik	8
7.1	Antal tillsvidareanställda årsarbetare.....	8
7.2	Sjukfrånvaro (avser per föregående månad)	9

1 Resultatrapport gemensam nämnd företagshälsa och tolk- och översättarservice

Resultatrapport

Belopp i mnkr	Utfall ack 2022	Budget ack 2022	Bud- get- avvi- kelse ack 2022	Utfall ack 2021	Prognos 2022	Budget 2022	Pro- gnos budget- avvi- kelse 2022	Budget- avvi- kelse 2021
Övriga intäkter	27,3	26,0	1,3	26,6	108,1	105,7	2,4	1,1
Summa intäkter	27,3	26,0	1,3	26,6	108,1	105,7	2,4	1,1
Personalkostnader	-22,4	-21,7	-0,7	-22,1	-90,1	-88,1	-2,0	6,5
Övriga kostnader	-3,7	-4,4	0,7	-3,8	-16,9	-17,6	0,7	-12,5
Avskrivningar, inventarier								
Summa kostnader	-26,1	-26,1	0,0	-25,9	-107,0	-105,7	-1,3	-6,0
Verksamhetens nettokostnad	1,2	-0,1	1,3	0,7	1,1	0,0	1,1	-4,9
Finansnetto								
Resultat	1,2	-0,1	1,3	0,7	1,1	0,0	1,1	-4,9

1.1 Budgetavvikelse



1.2 Sammanfattande analys

Det bokförda resultatet per mars uppvisar ett överskott med 1,2 miljoner vilket är en resultatförbättring jämfört med samma period föregående år.

Intäkterna är 2,8 procent tillika 700 tusen kronor högre än för samma period förra året. 2,1 procenten heter av dessa kan förklaras av den prisuppräknings som gjordes för Regionhälsan inför 2022. I övrigt förklaras de ökade intäkterna av ökad milersättning för tolkar, prisuppräknings för tolkarvode samt en mindre ökning av den tolkade tiden.

Under 2022 har Regionhälsan använt 330 färre timmar underkonsulter jämfört med 2021 vilket innebär lägre kostnader både än föregående år och budgeterat för 2022 vilket förklarar delar av resultatavvikelsen.

Lönekostnaderna har till och med mars ökat för förvaltningen som helhet med 2,6 procent, vilket delvis har att göra med semesterlöneskultsförändring som är större nu än i mars 2021. En tendens finns också att extrakostnaderna ökar då verksamheten tagit in extrapersonal för vaccination i slutet av 2021 och arbetsmiljöingenjör på timmar 2022.

Vad gäller antalet förmedlade tolkuppdrag så är de knappt 5 procent lägre än för samma period förra året. För samma period har den tolkade tiden ökat med 120 timmar.

Den levererade mängden företagshälsovården är drygt 40 timmar lägre än för samma period förra året och 7 timmar under målvärdet för perioden.

Gällande sjukfrånvaron var den för januari högre än under 2021 och trenden håller i sig även för februari med en ökad andel långtidssjukskrivningar inom Tolk- och översättarservice och en ökad korttidsfrånvaro inom Regionhälsan.

2 Periodens resultat

2.1 Intäkter

Intäktsutfallet för perioden är 700 tusen kronor tillika 2,8 procent högre än föregående år. Ökningen beror delvis på en prisuppräknings motsvarande 2,1 procent vilket motsvarar 600 tusen kronor. Övriga 100 tusen kronor förklaras av en ökning i milersättning jämfört med förra året samt en mindre ökning av tolkade timmar.

2.2 Personalkostnader

	Utfall ack 2022	Utfall ack 2021	Prognos 2022	Utfall 2021
Lönekostnadsökningstakt (%)	2,6%	-9,3%	2,3%	2,1%
Lönekostnad (40-41) (mnkr)	-16,1	-15,6	-62,8	-61,4

Lönekostnaderna har till och med mars ökat för förvaltningen som helhet med 2,6 procent, vilket delvis har att göra med semesterlöneskultsförändring som är större nu än i mars 2021. En annan förklaring är att utfallet av tolkarnas löner ökar i förhållande till förra året. En tendens finns att extrakostnaderna ökar då verksamheten tagit in extrapersonal för vaccination i slutet av 2021. De kostnader som brukar summeras som timkostnader har till och med mars inklusive sociala avgifter ökat med 100 tusen som kommer att jämna ut sig på helår när en ny arbetsmiljöingenjör är på plats.

2.3 Övriga kostnader

I Resultatutvecklingen i förvaltningen kan små resultatskillnader noteras om dessa summeras, redovisas de ett något sämre resultat än 2021.

2.4 Driftredovisning gemensam nämnd företagshälsa och tolk- och översättarservice

Driftredovisning

Belopp i mnkr	Budgetavvikelse ack 2022	Omsättning *) ack 2022	Relation (%)	Budgetavvikelse ack 2021
Företagshälsa och tolkförmedling	1,2	27,3	4,4	0,8

*) Definition av omsättning är ackumulerade intäkter och ackumulerat budgeterat resultat.

3 Helårsprognos

3.1 Intäkter

För resterande del av verksamhetsåret, beräknas intäkterna för resten av året väl kunna motsvara kostnaderna och därför beräknas i dagsläget och utifrån nu kända förutsättningar preliminärt ett positivt budgetresultat på årsbasis.

3.2 Personalkostnader

Prognosen för lönekostnader innebär en kostnadsökningstakt motsvarande 2,3 procent. Resultatet av löneavtal är betydelsefull för om denna prognos ska kunna falla in, i den tas hänsyn till fortsatt arbete att med nya arbetssätt och smartare processer.

3.3 Övriga kostnader

I prognosen för övriga kostnader förutsätts utfall för underleverantörerna och kostnader för hyrläkare ligga inom budget.

4 Vidtagna åtgärder för att nå ekonomi i balans

Förvaltningen för företagshälsa och tolkförmedling är helt intäktsfinansierad. Ekonomin följs upp noggrant månadsvis och förvaltningen räknar med att följa budget under året samt att vidta åtgärder som behövs för att nå budget i balans.

5 Investeringar

Sammanställning av bruttoinveste- ringar, mnkr	Utfall ack 2022	Prognos 2022	Budget 2022	Utfall 2021
Immateriella anläggningstillgångar inne- varande års budget				
Immateriella anläggningstillgångar över- fört från tidigare års budget				
Byggnadsinvesteringar innevarande års budget				
Byggnadsinvesteringar överfört från tidi- gare års budget				
Medicinteknisk utrustning innevarande års budget				
Medicinteknisk utrustning överfört från ti- digare års budget				
It-utrustning innevarande års budget				
It-utrustning överfört från tidigare års budget				
Övrig utrustning innevarande års budget			0,2	
Övrig utrustning överfört från tidigare års budget				
Investeringsbidrag (konto 2322, minus- belopp)				
Summa			0,2	

6 Produktions-/ nyckeltal

6.1 Produktionstal - tabell

	Utfall ack 2022	Utfall ack 2021	Föränd- ring %	Målvärde
Regionhälsan, timmar	8 199	8 241	-0,5 %	
Varav timmar till nämnd	8 107	8 143	-0,4 %	8 114
Andel egen arbetsmiljökonsult	84,5 %	80,4 %		
Tolk- och översättarservice, tolkuppdrag	19 662	20 641	-4,7 %	20 755
Varav uppdrag till nämnd	18 573	19 388	-4,2 %	
Antal kilometer	144 439	109 358	32 %	

Utfallet vad gäller levererad företagshälsovård är i stort sett samma nivå som förra året både vad gäller till nämndmedlemmar och privata kunder. Samtidigt är det en försämring jämfört med resultatet i februari då den levererade mängden var 3 procent högre än förra året. Bakgrunden är att mars förra året levererades 3 442 timmar företagshälsovård vilket är en ovanligt hög månadsnotering. I år var motsvarande siffra 3 248 timmar vilket innebär att den levererade mängden minskat sett för perioden januari - mars. För perioden är Regionhälsan 7 timmar under målvärdet.

Den största förändringen vad gäller Regionhälsans produktionstal är hur den andel av företagshälsovård som levererats av egen arbetsmiljökonsult fortsatt är högre jämfört med tidigare år. I timmar innebär det att drygt 300 fler timmar företagshälsovård har levererats från egen arbetsmiljökonsult i år jämfört med 2021.

Antalet tolkuppdrag ackumulerat för perioden januari - mars är 19 662 vilket är knappt 1 000 uppdrag eller 5 procent lägre än motsvarande period föregående år. Av dessa har 18 573 uppdrag varit till verksamheter inom den gemensamma nämnden medan 719 uppdrag har varit till övriga kunder. Som redogjort för gällande intäkterna så har samtidigt den tolkade tiden för perioden ökat med ungefär 140 timmar jämfört med 2021.

Den levererade mängden uppdrag är knappt 1 100 uppdrag färre än målvärdet. Att det inte nås upp till målvärdet beror på en minskad efterfrågan i de mest efterfrågade språken. I de fem mest efterfrågade språken har efterfrågan sjunkit med drygt 900 uppdrag mellan 2021 och 2022. Av dessa har det varit en minskning med ungefär 700 uppdrag på arabiska. Efterfrågan på ukrainska tolkar har ökat kraftigt procentuellt men är till antalet endast 62 uppdrag till och med mars.

Vad gäller resandet för tolkar har reslängden ökat jämfört med 2021. Inte så konstigt utifrån då gällande restriktioner till följd av covid-19-pandemin. Till och med mars är resandet 32 procent högre jämfört med 2021 men fortfarande 39 procent lägre än reslängden 2020. Förändringen sedan 2020 förklaras dels av samordning av uppdrag och en ökad användning av telefon och skärmtolkning.

7 HR-statistik

7.1 Antal tillsvidareanställda årsarbetare

Yrkesgrupp	Antal årsarbetare pe- rioden 2022			Antal årsarbetare pe- rioden 2021			Förändring		
	Kvin- nor	Män	Totalt	Kvin- nor	Män	Totalt	Kvin- nor	Män	Totalt
Administratör	13,0		13,0	13,0		13,0	0,0	0,0	0,0
Chef	2,0	1,0	3,0	2,0	1,0	3,0	0,0	0,0	0,0
Handläggare	3,0	1,0	4,0	4,0		4,0	-1,0	1,0	0,0
Ingenjör/tekni- ker/hantverkare				1,0		1,0	-1,0	0,0	-1,0
Kurator/ famråd/ kurativt arb	4,0		4,0	4,0	1,0	5,0	0,0	-1,0	-1,0
Läkare	3,0		3,0	2,0	1,0	3,0	1,0	-1,0	0,0
Psykolog/ PTP-psy- kolog	6,0	2,0	8,0	5,0	1,0	6,0	1,0	1,0	2,0
Sjukgymnast/ fysio- terapeut	4,0	2,0	6,0	4,0	1,0	5,0	0,0	1,0	1,0
Spec-ssk/ barnm/ röntgenssk	8,0		8,0	8,0		8,0	0,0	0,0	0,0
Summa	43,0	6,0	49,0	43,0	5,0	48,0	0,0	1,0	1,0

Sammanställningen visar att förvaltningen har en mer tillsvidareanställda årsarbetare mars 2022 jämfört med mars 2021.

Under 2021 har det skett mindre förändringar vad gäller sammansättningen. Förändringarna jämfört med mars förra året är en utökning med två psykologer och en minskning med en kurator/beteendevetare vilket innebär en nettoökning inom personalgruppen psykologer och beteendevetare med en person. Bakgrunden till ökningen är att en tillsvidareanställd psykolog är föräldraledig och därefter kommer avsluta sin anställning inom Regionhälsan.

Den andra förändringen är att arbetsmiljöingenjören avslutade sin tillsvidareanställning inom Regionhälsan i november och arbetar nu som timanställd tills ny tillsvidareanställd arbetsmiljöingenjör är anställd.

Den tredje förändringen jämfört med mars förra året är en ökning med en fysioterapeut/sjukgymnast. Förklaringen till förändringen är att en fysioterapeut avslutade sin anställning i mars 2021 och tjänsten var vakant under mars och april. Sedan maj 2022 har Regionhälsan haft sex fysioterapeuter/ sjukgymnaster anställda.

Samtliga förändringar har skett och redovisats i periodrapporter under 2021. Under 2022 har inga förändringar skett vad gäller personalsammansättning.

7.2 Sjukfrånvaro (avser per föregående månad)

Kategori	Utfall ack, fg månad, 2022			Utfall ack, fg månad, 2021			Förändring antal timmar, procent		
	Kvin- nor	Män	Totalt	Kvin- nor	Män	Totalt	Kvin- nor	Män	Totalt
Schemalagda timmar	13 760	1 920	15 680	13 728	1 560	15 288	32	360	392
Sjukfrånvaro, korttidsfrånvaro (tim)	419	114	533	176	0	176	243	114	357
Sjukfrånvaro, långtidsfrånvaro (tim)	356	0	356	190	0	190	166	0	166
Sjukfrånvaro totalt (tim)	775	114	889	366	0	366	409	114	523
Sjukfrånvaro, korttidsfrånvaro % *	3,05 %	5,94 %	3,40 %	1,28 %	0,00 %	1,15 %	1,76 %	5,94 %	2,25 %
Sjukfrånvaro, långtidsfrånvaro % *	2,59 %	0,00 %	2,27 %	1,38 %	0,00 %	1,24 %	1,20 %	0,00 %	1,03 %
Sjukfrånvaro to- talt % *	5,63 %	5,94 %	5,67 %	2,67 %	0,00 %	2,40 %	2,97 %	5,94 %	3,28 %
*) Procent av schemalagd tid									

Sjukfrånvaron totalt är fortsatt högre under 2022 jämfört med samma period 2021. Den schemalagda tiden är knappt 400 timmar högre i år jämfört med förra året medan sjukfrånvaron har dubblerats.

Korttidsfrånvaron har ökat med 3 procentenheter inom Regionhälsan jämfört med föregående år medan långtidsfrånvaron minskat. Inom Tolk- och översättarservice är korttidsfrånvaron knappt 2 procent av den schemalagda tiden medan långtidssjukrivningarna ökat till drygt 10 procent för perioden januari och februari. Tolk- och översättarservice utgörs av 11 personer vilket gör att ett fåtal långtidssjuk-skrivningar får ett stort genomslag i sjukfrånvaron och att siffrorna därför bör tolkas med viss försiktighet, särskilt i början av året.

Verksamheten följer upp sjukfrånvaron och rehabiliterande samtal genomförs med närmaste chef vid tre upprepade frånvarotillfällen per halvår. Förvaltningen arbetar förebyggande för att främja en bra arbetsmiljö.

Periodrapport

Gemensam nämnd för företagshälsovård
samt tolk- och översättarservice

Apr 2022

Innehållsförteckning

1	Resultatrapport gemensam nämnd företagshälsa och tolk- och översättarservice.....	3
1.1	Budgetavvikelse	4
1.2	Sammanfattande analys	4
2	Periodens resultat	5
2.1	Intäkter.....	5
2.2	Personalkostnader.....	5
2.3	Övriga kostnader	5
2.4	Driftredovisning gemensam nämnd företagshälsa och tolk- och översättarservice	5
3	Helårsprognos	6
3.1	Intäkter.....	6
3.2	Personalkostnader.....	6
3.3	Övriga kostnader	6
4	Vidtagna åtgärder för att nå ekonomi i balans	6
5	Investeringar	6
6	Produktions-/ nyckeltal	7
6.1	Produktionstal - tabell.....	7
7	HR-statistik	8
7.1	Antal tillsvidareanställda årsarbetare.....	8
7.2	Sjukfrånvaro (avser per föregående månad).....	9

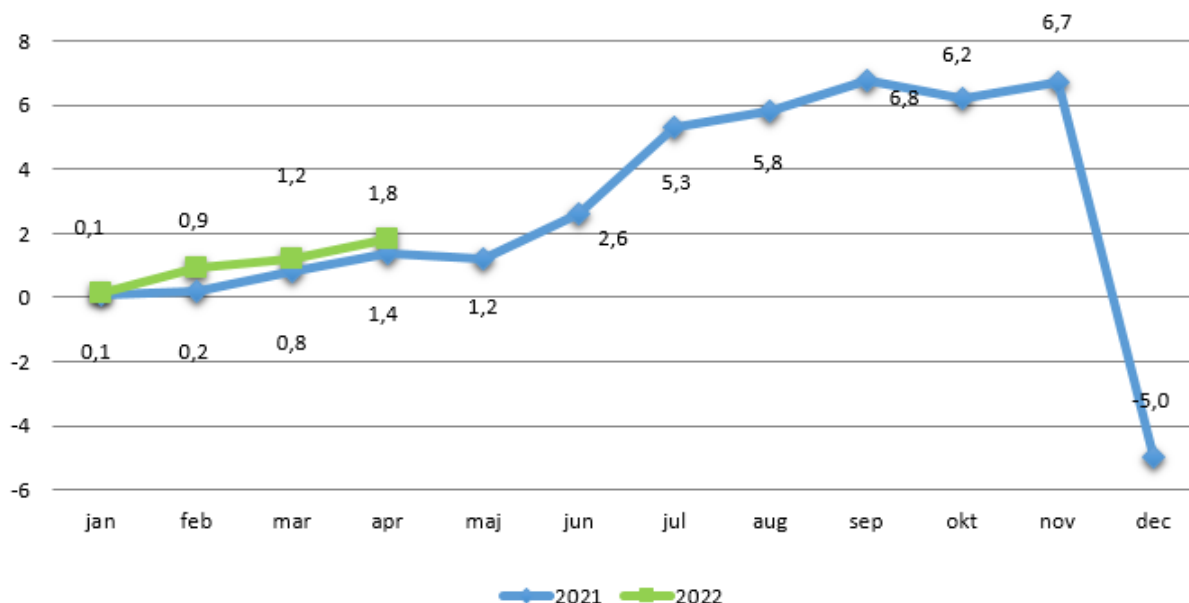
1 Resultatrapport gemensam nämnd företagshälsa och tolk- och översättarservice

Resultatrapport

Belopp i mnkr	Utfall ack 2022	Budget ack 2022	Bud- get- avvi- kelse ack 2022	Utfall ack 2021	Prognos 2022	Budget 2022	Pro- gnos budget- avvi- kelse 2022	Budget- avvi- kelse 2021
Övriga intäkter	36,7	34,8	1,9	36,6	108,1	105,7	2,4	1,1
Summa intäkter	36,7	34,8	1,9	36,6	108,1	105,7	2,4	1,1
Personalkostnader	-30,1	-29,0	-1,1	-30,0	-90,1	-88,1	-2,0	6,5
Övriga kostnader	-4,8	-5,9	1,1	-5,2	-16,9	-17,6	0,7	-12,5
Avskrivningar, inventarier								
Summa kostnader	-34,9	-34,9	0,0	-35,2	-107,0	-105,7	-1,3	-6,0
Verksamhetens nettokostnad	1,8	-0,1	1,9	1,4	1,1	0,0	1,1	-4,9
Finansnetto								
Resultat	1,8	-0,1	1,9	1,4	1,1	0,0	1,1	-4,9

1.1 Budgetavvikelse

Resultatutveckling april 2022 jämfört med 2021



1.2 Sammanfattande analys

Det bokförda resultatet per april uppvisar ett överskott på 1,8 miljoner kronor, en förbättring med 400 tusen jämfört med samma period föregående år.

Intäkterna är 0,3 procent tillika 100 tusen kronor högre 2022 jämfört med 2021. Vad gäller antalet förmedlade tolkuppdrag så är de knappt 6 procent lägre än för samma period förra året. Minskningen i antal uppdrag syns främst hos Region Örebro län och Örebro Kommun. Både antalet och andelen tolkningar som sker på plats, så kallad platstolkning, ökar jämfört med samma period förra året. I år motsvarar platstolkningen 49 procent av uppdragen vilket är 11 procentenheter högre än för samma period 2021 men 6 procentenheter lägre än 2020.

Lönekostnadsökningstakten för de fyra första månaderna är 2,7 procent vilket till stor del har att göra med att tolkarnas arvoden ökat 2,5 procent.

Under 2022 har Regionhälsan minskat användningen av underkonsulter med 560 timmar jämfört med 2021, vilket innebär lägre kostnader både än föregående år och budgeterat för 2022. Ett mindre behov av att anlita underkonsulter förklarar den positiva förbättring för perioden.

Den levererade mängden företagshälsovården är drygt 600 timmar lägre än för samma period förra året och 450 timmar under målvärdet för perioden.

Sjukfrånvaron var 3,05 procent högre perioden januari-mars 2022 än under samma period 2021 och trenden håller i sig även för april med en ökad andel långtidssjukskrivningar inom Tolk- och översättarservice och en ökad korttidsfrånvaro inom Regionhälsan.

2 Periodens resultat

2.1 Intäkter

Intäktsutfallet för perioden är 100 tusen kronor tillika 0,3 procent högre än föregående år. Förändringen beror i hög grad på en minskad andel uppdrag som sker per telefon och skärm och den genomsnittliga reslängden har ökat jämfört med 2021.

2.2 Personalkostnader

	Utfall ack 2022	Utfall ack 2021	Prognos 2022	Utfall 2021
Lönekostnadsökningstakt (%)	2,7%	-2,5%	2,3%	2,1%
Lönekostnad (40-41) (mnkr)	-21,5	-21,0	-62,8	-61,4

Lönekostnaderna har till och med april ökat för förvaltningen som helhet med 2,7 procent, vilket delvis har att göra med utfall i semester som är större nu än i april 2021. En annan förklaring är att utfallet av tolkarnas löner ökat med 2,5 procent i förhållande till förra året. Den förväntade lönekostnadsökningstakten för Region Örebro län 2022 är 2,1 procent och utfallet ligger över den förväntade löneutvecklingen.

2.3 Övriga kostnader

I förvaltningens resultatutveckling kan skillnader noteras. Om dessa summeras redovisas ett något bättre resultat 2022 än 2021. Under 2022 har Regionhälsan minskat användningen av underkonsulter med 560 timmar jämfört med 2021. Detta innebär lägre kostnader än föregående år och jämfört med budget för 2022. Tolkförmedlingen har under 2022 små resultatskillnader och har i mindre utsträckning anlitat andra förmedlingar samt haft lägre kostnader för översättningar. En viss eftersläpning kan finnas i fakturering till tolkförmedlingen.

2.4 Driftredovisning gemensam nämnd företagshälsa och tolk- och översättarservice

Driftredovisning

Belopp i mnkr	Budgetavvikelse ack 2022	Omsättning *) ack 2022	Relation (%)	Budgetavvikelse ack 2021
Företagshälsa och tolkförmedling	1,8	36,7	4,9	1,4

*) Definition av omsättning är ackumulerade intäkter och ackumulerat budgeterat resultat.

3 Helårsprognos

3.1 Intäkter

För resterande del av verksamhetsåret, beräknas intäkterna väl kunna motsvara kostnaderna. Därför beräknas i dagsläget och utifrån nu kända förutsättningar preliminärt ett positivt budgetresultat på årsbasis.

3.2 Personalkostnader

Prognosen för lönekostnader innebär en kostnadsökningstakt motsvarande 2,3 procent. Resultatet av löneavtal är betydelsefull för om denna prognos ska kunna falla in, i den tas hänsyn till fortsatt arbete att med nya arbetssätt och smartare processer.

3.3 Övriga kostnader

I prognosen för övriga kostnader förutsätts utfall för underkonsulter och kostnader för hyrläkare ligga inom budget.

4 Vidtagna åtgärder för att nå ekonomi i balans

Förvaltningen för företagshälsa och tolkförmedling är helt intäktsfinansierad. Ekonomin följs upp noggrant månadsvis och förvaltningen räknar med att följa budget under året samt att vidta åtgärder som behövs för att nå budget i balans.

5 Investeringar

Sammanställning av bruttoinvesteringar, mnkr	Utfall ack 2022	Prognos 2022	Budget 2022	Utfall 2021
Immateriella anläggningstillgångar innevarande års budget				
Immateriella anläggningstillgångar överfört från tidigare års budget				
Byggnadsinvesteringar innevarande års budget				
Byggnadsinvesteringar överfört från tidigare års budget				
Medicinteknisk utrustning innevarande års budget				
Medicinteknisk utrustning överfört från tidigare års budget				
It-utrustning innevarande års budget				

Sammanställning av bruttoinvesteringar, mnkr	Utfall ack 2022	Prognos 2022	Budget 2022	Utfall 2021
It-utrustning överfört från tidigare års budget				
Övrig utrustning innevarande års budget			0,2	
Övrig utrustning överfört från tidigare års budget				
Investeringsbidrag (konto 2322, minus-belopp)				
Summa			0,2	

6 Produktions-/ nyckeltal

6.1 Produktionstal - tabell

	Utfall ack 2022	Utfall ack 2021	Förändring %	Målvärde
Regionhälsan, timmar	10 498	11 100	-5,4 %	
Varav timmar till nämnd	10 368	10 960	-5,4 %	10 818
Andel egen arbetsmiljökonsult	83 %	80 %		
Tolk- och översättarservice, tolkuppdrag	26 190	27 839	-5,9 %	27 673
Varav uppdrag till nämnd	24 773	26 158	-5,3 %	
Antal kilometer	195 877	146 075	34 %	

Den levererade mängden företagshälsovård är per april 5,4 procent lägre än för samma period förra året. Under april har antalet levererade timmar varit drygt 500 färre än i april förra året. De flesta nämndmedlemmar använder ungefär lika många timmar som föregående år men för Kumla kommun och Örebro kommun har nyttjandet minskat jämfört med samma period förra året. Mängden företagshälsovård som har tillhandahållits av egen arbetsmiljökonsult är 3 procentenheter högre i år jämfört med förra året. I antal timmar är det levererade antalet timmar från egen arbetsmiljökonsult 50 timmar färre än förra året.

Antalet tolkuppdrag minskar fortsatt jämfört med förra året. Trenden att minskningen framför allt drivs av de större språken som togs upp i periodrapporten för mars håller fortfarande i sig. Den tillhandahållna tiden minskar med en 1,2 procent till och med april förra året.

Vad gäller resandet fortsätter det öka och är per april 34 procent högre än för samma period förra året. Förklaringen är att antalet och andelen platstolkning har ökat från 38 % till 49 % av samtliga uppdrag och den genomsnittliga reslängden per platstolkning har ökat från 13,8 kilometer per uppdrag till 15,2 kilometer per uppdrag.

7 HR-statistik

7.1 Antal tillsvidareanställda årsarbetare

Yrkesgrupp	Antal årsarbetare pe- rioden 2022			Antal årsarbetare pe- rioden 2021			Förändring		
	Kvin- nor	Män	Totalt	Kvin- nor	Män	Totalt	Kvin- nor	Män	Totalt
Spec-ssk/ barnm/ röntgenssk	8,0	0,0	8,0	8,0	0,0	8,0	0,0	0,0	0,0
Psykolog/ PTP-psy- kolog	6,0	2,0	8,0	5,0	1,0	6,0	1,0	1,0	2,0
Sjukgymnast/ fysio- terapeut	4,0	2,0	6,0	4,0	1,0	5,0	0,0	1,0	1,0
Kurator/ famrådg/ kurativt arb	4,0	0,0	4,0	4,0	1,0	5,0	0,0	-1,0	-1,0
Läkare	3,0	0,0	3,0	2,0	1,0	3,0	1,0	-1,0	0,0
Administratör	13,0	0,0	13,0	13,0	0,0	13,0	0,0	0,0	0,0
Handläggare	3,0	1,0	4,0	4,0	0,0	4,0	-1,0	1,0	0,0
Chef	2,0	1,0	3,0	2,0	1,0	3,0	0,0	0,0	0,0
Ingenjör/tekni- ker/hantverkare	0,0	0,0	0,0	1,0	0,0	1,0	-1,0	0,0	-1,0
Summa	43,0	6,0	49,0	43,0	5,0	48,0	0,0	1,0	1,0

Sammanställningen visar att förvaltningen har ökat bemanningen med en tillsvidareanställd årsarbetare i april 2022 jämfört med april 2021.

Under 2021 skedde mindre förändringar vad gäller sammansättningen. Förändringarna jämfört med april förra året är en utökning med två psykologer och en minskning med en kurator/beteendevetare, vilket innebär en nettoökning inom personalgruppen psykologer och beteendevetare med en person. Bakgrunden till ökningen är att en tillsvidareanställd psykolog är föräldraledig och därefter kommer avsluta sin anställning inom Regionhälsan.

Den andra förändringen är att arbetsmiljöingenjören avslutade sin tillsvidareanställning inom Regionhälsan i november och arbetar nu som timanställd tills ny tillsvidareanställd arbetsmiljöingenjör är anställd.

Den tredje förändringen jämfört med april förra året är en ökning med en fysioterapeut/sjukgymnast. Förklaringen till förändringen är att en fysioterapeut avslutade sin anställning i mars 2021 och tjänsten var ej tillsatt under mars och april. Sedan maj 2022 har Regionhälsan haft sex fysioterapeuter/ sjukgymnaster anställda. En fysioterapeut arbetar som kundansvarig.

Samtliga förändringar har skett och redovisats i periodrapporter under 2021. Under 2022 har inga förändringar skett vad gäller personalsammansättning.

7.2 Sjukfrånvaro (avser per föregående månad)

Kategori	Utfall ack, fg månad, 2022			Utfall ack, fg månad, 2021			Förändring antal timmar, procent		
	Kvin- nor	Män	Totalt	Kvin- nor	Män	Totalt	Kvin- nor	Män	Totalt
Schemalagda timmar	21 672	3 024	24 696	21 797	2 480	24 277	-125	544	420
Sjukfrånvaro, kort- tidsfrånvaro (tim)	629	122	751	176	0	176	453	122	575
Sjukfrånvaro, långtidsfrånvaro (tim)	564	0	564	375	0	375	189	0	189
Sjukfrånvaro totalt (tim)	1 193	122	1 315	551	0	551	642	122	764
Sjukfrånvaro, kort- tidsfrånvaro % *	2,90 %	4,03 %	3,04 %	0,81 %	0,00 %	0,73 %	2,09 %	4,03 %	2,31 %
Sjukfrånvaro, långtidsfrånvaro % *	2,60 %	0,00 %	2,28 %	1,72 %	0,00 %	1,54 %	0,88 %	0,00 %	0,74 %
Sjukfrånvaro to- talt % *	5,50 %	4,03 %	5,32 %	2,53 %	0,00 %	2,27 %	2,98 %	4,03 %	3,05 %
*) Procent av schemalagd tid									

Sjukfrånvaron totalt är fortsatt högre under 2022 jämfört med samma period 2021. Den schemalagda tiden är drygt 400 timmar högre i år jämfört med förra året och sjukfrånvaron har mer än dubblats. Förvaltningen är inte unik med att ha högre sjukfrånvaro i år jämfört med förra året. Samma tendens finns i Region Örebro län i stort och särskilt under januari och februari. Jämfört med Regionen i stort är sjukfrånvaro fortsatt mellan 2 och 3 procentenheter lägre än för regionen i stort.

Verksamheten följer upp sjukfrånvaron och rehabiliterande samtal genomförs med närmaste chef vid tre upprepade frånvarotillfällen per halvår. Förvaltningen arbetar förebyggande för att främja en bra arbetsmiljö.



§ 12 Tidsplan för verksamhetsplan med budget 2023 och uppföljning 2022

Diarienummer: 22RS173

Sammanfattning

Förslag till tidsplan för verksamhetsplan med budget 2023 och uppföljning 2022.

Tidsplanen för verksamhetsplan med budget 2023 ska skapa förutsättning för en tydlig och transparent process att ta fram verksamhetsplan med budget för kommande verksamhetsår. Arbetet ska starta med ett omvärldsseminarium i samband med regionstyrelsens sammanträde i april 2022. Det utgör en del i underlag till förutsättningar för verksamhetsplan med budget som ska informeras om i regionstyrelsen i april. Förutsättningarna kompletteras enligt regeringens vårproposition och ny skatteunderlagsprognos i maj. Efter politisk beredning fattas beslut om verksamhetsplan med budget vid regionstyrelsens sammanträde i början av juni och regionfullmäktiges sammanträde senare i juni.

Nämndernas verksamhetsplaner ska beslutas i början av september 2022. Nämndernas verksamhetsplaner ska presenteras vid regionstyrelsens seminarium i oktober och november 2022 för att säkerställa regionstyrelsens uppsiktsplikt.

Tidsplanen innehåller också beskrivning av uppföljning av verksamhetsplan med budget under år 2022. Det avser uppföljning av helår 2021 och uppföljning i form av periodrapporter, delårsrapport och uppföljning av helår avseende år 2022.

Beslutsunderlag

- FöredragningsPM regionstyrelsen 2022-02-02, tidsplan verksamhetsplan med budget 2023 och uppföljning 2022
- Tidsplan verksamhetsplan med budget 2023 och uppföljning 2022

Anteckning

I samband med ärendets behandling föredrar verksamhetscontroller Bitte Ohlsson beslutsunderlaget.

Beslut

Regionstyrelsen beslutar

att fastställa Region Örebro läns tidsplan för verksamhetsplan med budget 2023 och uppföljning 2022.

Skickas till

Regionkansliet – Ekonomistaben
Samtliga nämnder och förvaltningar



Paragrafen är justerad