



# Verksamhetsplan och budget 2025

Fellingsbro folkhögskola

## Godkänd av styrelsen

Mötets ordförande intygar att verksamhetsplan med budget godkändes av nämnden för regional tillväxt i Region Örebro län, tillika folkhögskolans styrelse.

\_\_\_\_\_  
Datum

\_\_\_\_\_  
Namnteckning

\_\_\_\_\_  
Namnförtydligande

## **Verksamhetsplan och budget 2025**

Fellingsbro folkhögskola

2025-01-09

# Innehåll

1.	Inledning.....	4
2.	Övergripande styrning .....	6
2.1	Statens syfte .....	6
2.2	Region Örebro läns styrning.....	6
2.2.1	Styrelsens mål.....	6
2.2.2	Den regionala utvecklingsstrategin .....	7
2.2.3	Budget 2025.....	9
3.	Organisation .....	10
3.1	Politisk organisation .....	10
3.2	Förvaltningsorganisation .....	10
3.3	Skolans organisation .....	11
4.	Utbildningar .....	12
4.1	Allmän kurs .....	12
4.2	Profilkurser .....	13
4.3	Yrkesutbildningar .....	14
4.4	Uppdragsutbildningar .....	14
5.	Övergripande mål 2025.....	15
5.1	Mål 1 – Ledning.....	15
5.1.1	Delmål – Ledning .....	15
5.2	Mål 2 – Pedagogik .....	15
5.2.1	Delmål – Pedagogik.....	16
5.3	Mål 3 – Bildningsmiljö .....	19
5.3.1	Delmål – Bildningsmiljö .....	19
5.4	Mål 4 – Formalia .....	22
5.4.1	Delmål – Formalia .....	22
	Bilaga 1.	22

# 1. Inledning

Denna verksamhetsplan skrivs innan verksamhetsberättelsen för 2024 är klar, men naturligtvis behöver även verksamhetsplanen, till viss del, återkoppla till verksamhetsåret 2024. Även 2025 kommer att präglas av det ansträngda ekonomiska läget för regionen och för folkhögskolan. Vi fortsätter att arbeta med, justera och följa upp den handlingsplan för en budget i balans 2026 som togs fram hösten 2023. Även om bokslutet för 2024 i skrivande stund inte är helt klart så kan vi konstatera att vi följt handlingsplanen mycket bra. Vi kommer att göra ett underskott 2025 vilket vi fått grönt ljus för enligt beslut i regionala tillväxtnämnden i november 2025. Vi kan naturligtvis inte förutse allt som kommer att hända, men vår budget för 2025 bör vara i balans i slutet av året. Viss risk föreligger för att vi kan få delvis minskade statsbidrag för 2025 då vi minskat något på lärartätheten, detta vet vi först i februari.

De besparingar vi gjort har naturligtvis följts upp i lokal samverkansgrupp genom dialog med de fackliga och riskbedömningar med skyddsombud. Under vårterminen 2024 inledde ledningsgruppen också ett långsiktigt arbete, tillsammans med de fackliga förtroendevalda, gällande den organisatoriska och sociala arbetsmiljön (OSA).

En oroande förutsättning är att vi har färre som vill bo på internatet i Fellingsbro. Det är flera deltagare än tidigare som pendlar med buss från Örebro, troligtvis för att man inte vill man säga upp sitt boende i Örebro. Vi har under 2024 och kommer även under vårterminen 2025 ha fler än 20 tomma rum, vilket innebär en minskning av intäkter. Dialog pågår med Regionfastigheter om möjligheten att få slippa hyreskostnader. Förhoppningen är att beläggningen ökar i augusti 2025.

En stor hjälp för vårt budget- och uppföljningsarbete är den resursfördelningsmodell som tagits fram av vår ekonomichef tillsammans med vår områdeschef och Kävesta folkhögskola. Detta kommer att vara till stor hjälp framöver i vårt planeringsarbete för en budget i balans.

Under 2025 kommer det troligen också att klarna på nationell nivå hur styrningen av folkhögskolorna och studieförbunden ska se ut och hur statsbidragen ska fördelas från och med 2027. En ny modell ska tas fram och Folkbildningsrådets fortsatta roll ska tydliggöras. Skolans ledning är delaktig i det arbete som görs nationellt bland annat genom konferenser under våren.

Skolans nya aula som stod klar våren 2024, samt därtill nya salar, grupprum, omklädningsrum och större personalrum har inneburit ett stort lyft för skolan. Vi kan erbjuda en bättre pedagogisk miljö för vår målgrupp och en bättre arbetsmiljö för

personalen. Vi ser fram emot att utnyttja aulan ytterligare genom att kunna erbjuda en mötesplats såväl lokalt som regionalt även utanför skoltid.

Söktrycket fortsätter att vara gott till skolans kurser, även om några få kurser har lite för få sökande. Vi arbetar med marknadsföring och rekrytering kontinuerligt, bland annat genom öppet hus, sociala medier och studiebesök. Vad gäller rekryteringsläget för Teckenspråkstolk- och dövblindtolkutbildningen så görs under 2025 en särskild satsning för att vända trenden med för få sökande, se mer i bilaga 1.

Vi är också till viss del med i det arbete som görs gemensamt i länet för att nå unga vuxna utan arbete (uvas). Rektor är med som referensperson i ett av de projekt som startats genom medel från ESF/RÖL.

I Fellingsbro folkhögskolas verksamhetsplan lyfter vi fram vår verksamhet och våra utvecklingsområden för 2024. Utöver verksamhetsplanen har skolans kurser kvalitetsplaner med egen planering läsårsvis som kursföreståndare, biträdande rektor och rektor ansvarar för.

Vi ser trots det ekonomiska läget fram emot ett år då vi på nytt får se unga människor komma ur utanförskap, växa som människor och gå vidare till fortsatt utbildning eller yrkesarbete.

## 2. Övergripande styrning

Fellingsbro folkhögskolas verksamhet finansieras av staten via Folkbildningsrådet, Myndigheten för yrkeshögskolan och Specialpedagogiska skolmyndigheten samt med budgeterade medel från huvudmannen Region Örebro län. Verksamheten styrs ytterst av statens syfte med fördelningen av statsbidrag, men även av regler och riktlinjer som formulerats av Folkbildningsrådet (FBR)<sup>1</sup>. Som en del av Region Örebro län arbetar Fellingsbro folkhögskola även mot mål som fastställs av regionstyrelsen och regional tillväxtnämnd.

### 2.1 Statens syfte

Regeringens utgångspunkt i den senaste propositionen om folkbildningen, ”Allas kunskap – allas bildning” (Prop. 2013/14:172), är: ”Folkbildningen ska ge alla möjlighet att tillsammans med andra öka sin kunskap och bildning för personlig utveckling och delaktighet i samhället.”

**Statens syfte med folkhögskolorna är att stödja verksamhet som bidrar till att:**

- stärka och utveckla demokratin
- göra det möjligt för en ökad mångfald människor att påverka sin livssituation och skapa engagemang att delta i samhällsutvecklingen
- utjämna utbildningsklyftor och höja utbildnings- och bildningsnivån i samhället
- bredda intresset för och delaktigheten i kulturlivet

### 2.2 Region Örebro läns styrning

Fellingsbro folkhögskolas styrelse är nämnden för regional tillväxt i Region Örebro län. Styrelsen har sedan länge beslutat att skolans profil är deltagare med olika funktionsnedsättningar samt yrkesutbildningar som riktar sig till den målgruppen.

#### 2.2.1 Styrelsens mål

Nämnden för regional tillväxt har beslutat att de två regionägda folkhögskolorna Fellingsbro och Kävesta folkhögskola och ska arbeta mot följande mål 2025:

##### **Mål: Fokusområde – Utbildning**

Region Örebro län är en drivande, samordnande och möjliggörande kraft för länets aktörer inom utbildning så att fler fullföljer sina studier och att förutsättningarna för ett livslångt lärande skapas.

**Uppdrag:** Att de regionägda folkhögskolorna bidrar till att förbättra utbildningsnivån i länet.

<sup>1</sup> Folkbildningsrådet agerar i myndighets ställe och utvärderar folkbildningens verksamhet i hela landet.

### **Mål: Fokusområde – Kompetensförsörjning**

Region Örebro län är en drivande kraft för länets aktörer inom kompetensförsörjning för ökad matchning mellan behovet på arbetsmarknaden och utbildningar i länet för att tillvarata samhällets hela kompetensresurs.

**Uppdrag:** Att folkhögskolorna med sitt breda utbud verkar för att stärka länets kompetensförsörjning.

Utifrån detta mål kommer Fellingsbro folkhögskola att bedriva undervisning för dem som inte uppnått sina gymnasiebehörigheter (Allmän kurs), profilkurser och yrkesutbildningar.

### **2.2.2 Den regionala utvecklingsstrategin**

Region Örebro läns regionala utvecklingsstrategi, regionens program för hållbar utveckling och Agenda 2030 ligger i linje med statens övergripande syfte med bidrag till folkbildningen: att stötta verksamheter som verkar för ett starkare och mer hållbart samhälle. Fellingsbro folkhögskola bidrar genom sin verksamhet till att uppnå flera mål inom dessa tre strategier. Program för hållbar utveckling har tre målområden: *God hälsa och miljö, Jämlikt och jämställt* och *Ansvarsfull resursanvändning*. Den regionala utvecklingsstrategin har tre övergripande mål som motsvarar de tre aspekterna av hållbarhet. Här beskrivs hur Fellingsbro folkhögskolas verksamhet bidrar till att uppnå flera av de effektmål som anges i strategin.

#### **Stark konkurrenskraft (ekonomisk hållbarhet)**

Fellingsbro folkhögskolas allmänna kurser gör det möjligt för fler människor att klara av sina gymnasiestudier och därmed bli behöriga till eftergymnasiala utbildningar både på yrkeshögskola och högskola/universitet. Skolans profilkurser fyller en viktig funktion för att bryta utanförskap och bygga självförtroende för att kunna bli självständig. Genom våra fyra yrkesutbildningar – Teckenspråks- och dövblindtolk, Syntolk, Stödassistent och Behandlingspedagog – ger vi personer yrkeskompetens som stärker deras möjligheter till anställning.

Genom detta bidrar vi till att uppnå effektmålet om förbättrad kompetensförsörjning:

<b>Stark konkurrenskraft – Ekonomisk hållbarhet</b>		
<b>Effektmål</b>	<b>Indikatorer</b>	<b>Fellingsbro folkhögskolas bidrag</b>
Förbättrad kompetensförsörjning	Öka andelen i befolkningen 25 – 64 år som har minst tvåårig eftergymnasial utbildning.  Öka andelen elever avgångna från gymnasieskolan som påbörjat högskolestudier inom 3 år.	Formella behörigheter till eftergymnasiala utbildningar.  Yrkesutbildningar som leder till arbete.

### Hög och jämlik livskvalitet (social hållbarhet)

Statens syfte och mål med bidrag till folkbildningen tydliggör att folkhögskolan ska utveckla och stärka demokratin genom att ge människor förmågan att ta makten över sina egna liv. Stora delar av Fellingsbro folkhögskolas målgrupp riskerar att hamna, eller har redan varit, i ett utanförskap. Detta till följd av exempelvis avbrutna studier, funktionsnedsättningar eller psykisk ohälsa. Skolans utbildningsverksamhet bidrar på flera sätt till att uppnå tre av effektmålen för en hög och jämlik livskvalitet:

Hög och jämlik livskvalitet – Social hållbarhet		
Effektmål	Indikatorer	Fellingsbro folkhögskolas bidrag
Goda försörjningsmöjligheter	Öka andelen förvärvsarbetande 20 – 64 år.  Öka andelen elever som slutfört gymnasieutbildning inom fyra år.	Öka deltagarnas formella och informella kunskaper och därigenom möjligheten att delta i högre utbildning och/eller arbete.
Ökad grad av delaktighet och inflytande	Öka antalet vuxna som litar på andra människor.  Öka andelen vuxna som röstar i allmänna val.	Erbjuda ett positivt sammanhang för den som tidigare haft negativa erfarenheter av skola, myndigheter och demokratiska processer.
God och jämlik folkhälsa	Öka andelen vuxna som anser sig ha ett gott allmänt hälsotillstånd.	Stötta deltagare med eventuella funktionsnedsättningar, psykisk ohälsa, prestationsångest med mera.

### God resurseffektivitet (ekologisk hållbarhet)

Fellingsbro folkhögskola bidrar till att uppnå effektmålet om begränsad klimatpåverkan, bland annat genom att följa Region Örebro läns riktlinjer för hållbarhetsarbete. Skolans kök och matsal arbetar även för att minska skolans miljöpåverkan och energianvändning:

God resurseffektivitet – Ekologisk hållbarhet		
Effektmål	Indikatorer	Fellingsbro folkhögskolas bidrag
Minskad klimatpåverkan	Minska antalet ton koldioxidekvivalenter per år.	En hög andel ekologiska och kravmärka livsmedel, minskat matsvinn samt minskad köttkonsumtion.

### Agenda 2030

Som utbildningsverksamhet bidrar Fellingsbro folkhögskola till att uppnå en lång rad av FN:s globala hållbarhetsmål, så som de är formulerade i Agenda 2030. Bland annat gäller det ”god utbildning för alla” (mål 4), ”jämställdhet” (mål 5), ”minskad ojämlikhet” (mål 10) och ”fredliga och inkluderande samhällen” (mål 16)<sup>2</sup>.

<sup>2</sup> Se <https://www.regeringen.se/regeringens-politik/globala-malen-och-agenda-2030/>.



### 2.2.3 Budget 2025

Verksamheten finansieras av Region Örebro län, statsbidrag som fördelas av Folkbildningsrådet, särskilt utbildningsstöd från Specialpedagogiska skolmyndigheten och bidrag till Teckenspråkstolk- och dövblindtolkutbildningen från Myndigheten för yrkeshögskolan.

Uppdragsutbildningar finansieras genom kursavgifter, av staten via Folkbildningsrådet och av Myndigheten för yrkeshögskolan för kurser riktade till yrkesverksamma tolkar.

Fellingsbro folkhögskola får statsbidrag för 8 646<sup>3</sup> deltagarveckor i ingångsvärde.

<b>Intäkter</b>	<b>tkr</b>
Statsbidrag	33 313
Övriga intäkter	3 922
Regionbidrag	28 669
<b>Summa intäkter</b>	<b>65 904</b>
<b>Kostnader</b>	<b>tkr</b>
Personalkostnader	-47 186
Övriga kostnader	-18 718
<b>Summa kostnader</b>	<b>-65 904</b>
<b>Resultat</b>	<b>0</b>

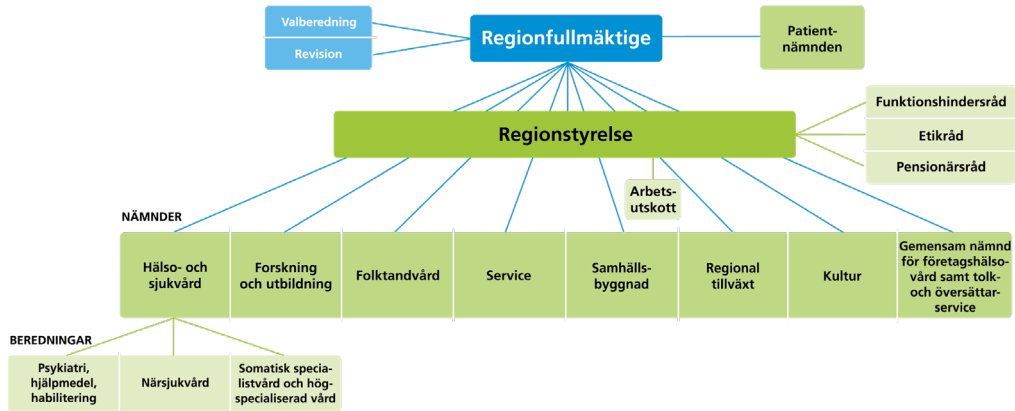
---

<sup>3</sup> Ingångsvärdet avser 2024. Ingångsvärdet för 2025 meddelas först i slutet av februari.

### 3. Organisation

Region Örebro län är huvudman för Fellingsbro folkhögskola.

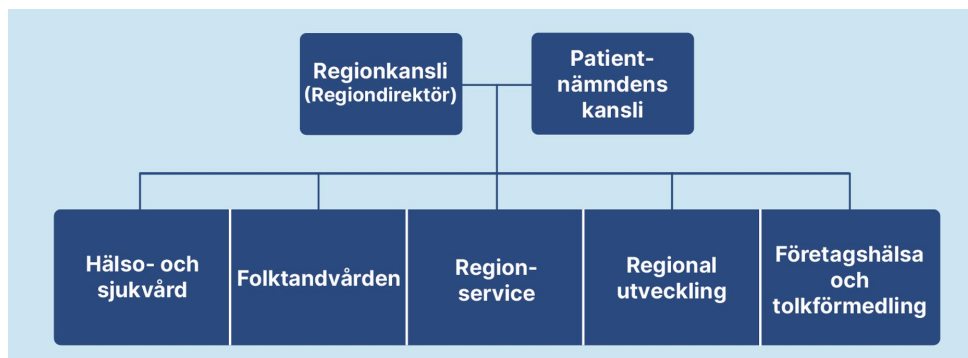
#### 3.1 Politisk organisation



Region Örebro län styrs av en politisk organisation med åtta nämnder. Regionala tillväxtnämnden är Fellingsbro folkhögskolas styrelse.

#### 3.2 Förvaltningsorganisation

Region Örebro läns verksamhetsorganisation är uppdelad på fem förvaltningar. Fellingsbro folkhögskola tillhör förvaltningen regional utveckling och närmare bestämt området utbildning och arbetsmarknad. Områdeschefen för utbildning och arbetsmarknad är även rektors närmaste chef.

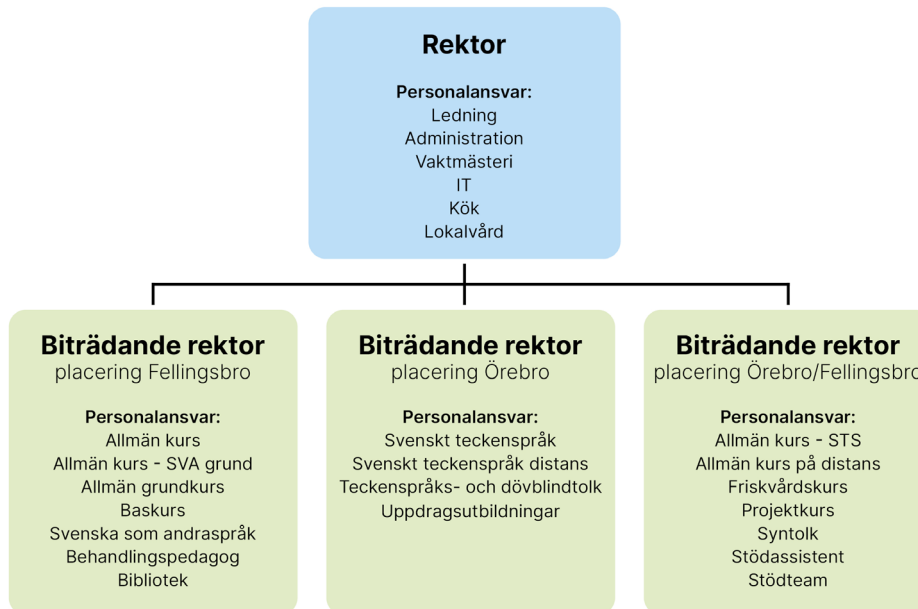


Fellingsbro folkhögskola ska vara tillgänglig både fysiskt, socialt och språkligt för att kunna nå alla människor och låta dem komma till sin rätt och mötas med respekt. I skolans miljö ska alla få möjlighet att växa och arbetet ska genomsyras av tolerans, respekt och ett demokratiskt förhållningssätt.

### 3.3 Skolans organisation

Fellingsbro folkhögskolas rektor har det yttersta ansvaret för verksamheten och rapporterar till Folkbildningsrådet, Specialpedagogiska skolmyndigheten, områdeschefen för utbildning och arbetsmarknad inom regional utveckling samt skolans styrelse (regionala tillväxtnämnden).

I ledningsgruppen ingår rektor och tre biträdande rektorer med fördelat ansvar för skolans olika kurser.



Skolan bemannas av totalt 84 personal, varav 45 arbetar som lärare, 15 som elevassistenter och 12 inom internat, kök, städ och vaktmästeri. Därtill kommer 3 administratörer, 5 som arbetar helt eller delvis inom stödjande funktioner som informations- och kommunikationsteknik, bibliotekarie, kurator, specialpedagog samt 4 i skolledning. Utöver detta ett antal gäst- och timlärare.

Skolan har ett internat med 62 enkelrum.

## 4. Utbildningar

Skolan erbjuder Allmän kurs, profilkurser och yrkesinriktade utbildningar på gymnasial och eftergymnasial nivå samt uppdragsutbildningar.

Skolan har generellt sett ett bra söktryck till våra olika kurser och vi fyller våra platser på de flesta kurserna. De kurser där antalet platser varit svårare att fylla är Projektkursen, Allmän kurs – svenskt teckenspråk samt Teckenspråkstolk- och dövblindtolkutbildningen. Vad gäller den sistnämnda såg vi till antagningen höstterminen 2024, efter ett par bra rekryteringsår, återigen en sämre rekrytering. Det råder tolkbrist i Sverige och antalet utbildningsanordnare har minskat från åtta till två. Trots det är rekryteringsläget bekymmersamt och något behöver göras, se mer i bilaga 1 på sidan 22.

### 4.1 Allmän kurs

Fellingsbro folkhögskola arbetar för att ge kursdeltagare förutsättningar att klara grundskole- och/eller gymnasiekompetens genom Allmän kurs. Samtliga folkhögskolor ska driva denna typ av kurs omfattande minst 15 procent av skolans verksamhet. På Fellingsbro folkhögskola utgör Allmän kurs ca 47,3 procent (år 2024) av det totala antalet deltagarveckor.

Skolan har fem olika ingångar för studier på Allmän kurs där man arbetar flexibelt och följer kursdeltagarnas utveckling från termin till termin:

**Allmän grundkurs:** ettårig kurs motsvarande grundskola som riktar sig till personer med funktionsnedsättning.

**Allmän kurs:** ett till tre år för studier motsvarande gymnasienivå.

**Allmän kurs på distans:** ett till tre år motsvarande grundskole- eller gymnasienivå för personer som inte kan studera i vanlig skolmiljö pga. exempelvis social fobi eller medicinska hinder.

**Allmän kurs – svenskt teckenspråk:** ett till tre år motsvarande grundskole- eller gymnasienivå för teckenspråkiga personer.

**Allmän kurs – svenska som andraspråk, grund:** ett till tre år med fortsatta studier i svenska språket i kombination med studier på grundskolenivå.

**Prova-på-kurs:** tre dagars obligatorisk kurs för personer som söker till Allmän grundkurs.

## 4.2 Profilkurser

Skolan driver tre profilkurser med inriktning mot olika funktionsnedsättningar och tre kurser med språkinriktning:

**Projektkurs:** ett- eller, i vissa fall, tvåårig kurs för personer med lindrig intellektuell funktionsnedsättning.

**Baskurs:** ettårig kurs som vänder sig till personer med NPF-diagnos högfungerande autism, Aspergers syndrom eller annan diagnos inom autismspektrum utan intellektuell funktionsnedsättning.

**Friskvårdskurs:** 1–3-årig kurs för personer med kognitiva nedsättningar till följd av förvärvad hjärnskada.

**Svenska som andraspråk:** ettårig kurs för personer med svenska som andraspråk som behöver mer träning i svenska.

**Svenskt teckenspråk – 1-årig grundkurs:** kurs för personer, såväl hörande som hörselskadade, som vill lära sig svenskt teckenspråk.

**Svenskt teckenspråk – distans:** tvåårig kurs på kvartsfart i fyra nivåer för personer som vill lära sig eller utveckla sina kunskaper i svenskt teckenspråk.

**Prova-på-kurser:** tre dagars obligatorisk kurs för personer som söker till Projektkurs och Baskurs.

## 4.3 Yrkesutbildningar

Skolan driver fyra yrkesutbildningar:

**Teckenspråkstolk- och dövblindtolkutbildning:** fyraårig eftergymnasial utbildning för personer som vill arbeta som teckenspråkstolk och dövblindtolk.

**Behandlingspedagogutbildning:** tvåårig eftergymnasial utbildning för personer som vill arbeta med människor på till exempel behandlingshem, inom socialpsykiatri eller med ensamkommande barn.

**Stödassistentutbildning:** tvåårig utbildning på gymnasienivå för personer med svenska som andraspråk, med livserfarenhet och intresse av att arbeta med människor.

**Syntolksutbildning:** ettårig eftergymnasial distansutbildning på halvfart för personer som vill arbeta som syntolk för personer med synnedsättning.

## 4.4 Uppdragsutbildningar

Skolan driver olika uppdragsutbildningar:

**Bildtelefonkurs:** tredagarskurs för kursdeltagare från teckenspråkstolk- och dövblindtolkutbildningen vid Västanviks folkhögskola och från kandidatprogrammet i teckenspråk och tolkning på Stockholms universitet.

**Handledarutbildning:** tiodagarskurs för utbildade skrivtolkar och teckenspråks- och dövblindtolkar.

**Fördjupningskurs i handledning:** tredagarskurs för utbildade handledare.

**Tolkning inom psykiatri:** sjudagarskurs för såväl hörande som döva utbildade teckenspråks- och dövblindtolkar.

**Rättstolksutbildning:** kurs med sju seminarier om vardera två dagar för utbildade teckenspråks- och dövblindtolkar med viss erfarenhet av eller avsikt att tolka inom rättsväsendet.

**Kurser i svenskt teckenspråk:** skolan erbjuder fortbildning i svenskt teckenspråk till verksamheter, bland annat Specialpedagogiska skolmyndigheten.

## 5. Övergripande mål 2025

Ledningsgruppen arbetar med strategiska frågor såsom kompetensförsörjning, utveckling och kvalitetssäkring av utbildningarna. Vi har hämtat inspiration från Folkhögskolornas serviceorganisations (FSO) material ”Kvalitetsarbete i folkhögskolan”, där de fyra övergripande målen kopplar till FSO:s fyra hörnstenar för bildning:

1. Ledning
2. Pedagogik
3. Bildningsmiljö
4. Formalia

Till varje mål hör ett antal delmål, en del övergripande för hela skolan och andra specifika för vissa utbildningar. Tanken är att dessa mål ska vara giltiga under flera år och att fokus för delmålen kan skifta mellan läsåren.

### 5.1 Mål 1 – Ledning

**Mål 1:** En ledningsgrupp som är samstämmig, lyhörd, synlig, tydlig och utvecklingsinriktad.

#### 5.1.1 Delmål – Ledning

- Ekonomisk uppföljning: Handlingsplan för budget i balans. Risk- och konsekvensanalyser för arbetsmiljön.
- Arbete kring organisatorisk och social arbetsmiljö. Förändring av ledningsgruppens ansvar. Utveckla: Mötesformer – Information – kommunikation.
- Kontinuerlig omvärldspaning och odlande av omvärldskontakter. Polenresa 2025. Samarbete med Kurdistan. Söka medel från Erasmus+ för kompetensutveckling och utbyte.

### 5.2 Mål 2 – Pedagogik

**Mål 2:** Skolans arbetssätt skapar goda förutsättningar för att alla kursdeltagare ska klara sina studier.

## 5.2.1 Delmål – Pedagogik

### Allmän kurs

- Mentorer och elevhälsoteam ska fortsätta med utvecklingsarbetet gällande frånvarorutinerna.
- Vika två heldagar för mentorssamtal.
- Arbeta med gruppstärkande aktiviteter på info- och handledningstid.
- Arbeta med psykisk hälsa på schemat.

### Allmän kurs på distans

- Pedagogiskt forum – återkommande.
- Studiebesök.
- Utveckla arbetet med AI för såväl personal som deltagare.

### Allmän kurs – svenska som andraspråk, grund

- Utveckla digital kompetens och kritiskt tänkande.
- Samverka med andra kurser, däribland Svenska som andraspråk och Allmän kurs, på skolan och utanför skolan.
- Temaarbete Jag-Vi-Världen
- Gå på minst en teaterföreläsning under 2025.

### Allmän grundkurs

- Temaarbete – Demokrati och solidaritet. Detta sker bland annat genom övningar i ämnena religion, historia, svenska och samhällskunskap. Temat är dock genomgående i alla ämnen för att visa på såväl individens som gruppens värde.
- Genomföra en bildningsresa till Polen i Förintelsens fotspår.

### Svenska som andraspråk

- Utveckla digital kompetens och kritiskt tänkande.
- Samverka med andra kurser på skolan och utanför skolan. Tillval, motion och kost/hälsa är återkommande tillfällen.
- Ge deltagarna möjlighet till praktik under 15 procent av studietiden.

### Friskvårdskurs

- Tillämpa nytt upplägg för mentorssamtal – deltagarsamtal – med ny struktur och anpassad för målgruppen.
- Uppföljande samtal för att fånga upp enskilda deltagares behov och önskemål för att kunna skapa en tydlig målbild tillsammans med dem.
- Långsiktigt arbete med att ta fram ett årshjul med en treårscykel. Vi jobbar vidare med det och implementerar efter hand de aktiviteter som återkommer varje år.



## **Baskurs**

Utifrån nya förutsättningar arbetar Baskursen med en ny mentorsstruktur för att på bästa möjliga sätt ge stöd till den enskilde kursdeltagaren gällande sina studier och sin progression under läsåret på baskursen.

- Hållbar vardag – I det nya ämnet ”Hållbar vardag” arbetar vi tillsammans med kursdeltagarna för att identifiera livsvärden, mål och strategier. Inför mentorsdagar tilldelas kursdeltagarna en förberedande uppgift för att på så sätt själva vara delaktiga i sin utveckling och själva reflektera kring sina behov av fokusområden, mål och strategier inom Baskursens ram och syfte.
- Mentorsdagar – Under varje termin hålls tre mentorsdagar där samtliga kursdeltagare ges tid till ett möte med sina mentorer för att diskutera individuella mål, strategier och behov. Finns det behov av mer samtalstid planeras ytterligare tid för detta in mellan mentorsdagarna.

## **Projektkurs**

- Jobba med en utförligare kartläggning av kursdeltagarnas stöd och behov och den personliga utvecklingen.
- Tydligare samarbete med skolans specialpedagog för att underlätta arbetet för pedagogerna i att stötta kursdeltagarna på ett bra sätt.

## **Svenskt teckenspråk – 1-årig grundkurs**

- Uppdatera kunskapskontrollen för att bättre kunna följa kursdeltagarnas progression.
- Erbjuder utbildning för lärarna.
- Fortsätta fokusera på ämnet dövstudier för att sätta teckenspråksundervisningen i dess historiska och kulturella kontext.
- Undersöka möjligheterna i hur man kan använda AI på teckenspråk.

## **Svenskt teckenspråk – distans**

- Fortsätta arbetet med materialutveckling till undervisningen.
- Implementera ny teknik i undervisningen, samt utvärdera densamma.
- Uppföljning av hur utvecklingen av materialbanken upplevs.

## **Behandlingspedagogutbildning**

- Utveckla kursdeltagarnas självständighet i studier och praktik.
- Skapa progression i ansvarstagande mellan läsåret 1 och 2.
- Tydliga förväntningar och mål inför praktikperioder.

Aktiviteter för att uppnå ovanstående mål:

- Kursdeltagare planerar och genomför självständiga aktiviteter under praktiken.
- Inledande handledningspass om självledarskap och förväntningar.

- Fler moment där deltagarna själva inhämtar och använder kunskap.
- Kursdeltagare dokumenterar och analyserar sin utveckling mellan läsår 1 och 2.
- Tydliga och skriftliga instruktioner inför praktiken, inklusive exempel på uppgifter.

### **Stödassistentutbildning**

- Deltagarna ska lära sig att cykla i syfte att öka anställningsbarheten efter avslutad utbildning.
- Arbeta för att skapa en trygg och inkluderande skolmiljö (värdegrundsarbete).
- Bygga relationer och grupp genom gemensamma aktiviteter.
- Få in praktiska övningar som liknar verkliga situationer inom stödassistentens yrkesroll.

### **Teckenspråkstolk- och dövblindtolkutbildning**

- Fortsätta arbetet med konstruktiv länkning<sup>4</sup>, implementera i undervisningen och utvärdera utfallet.
- Handledning för personal.
- Handledning för studerande (eventuellt).
- Färdigställ målbeskrivningar och MÅS-rutinen<sup>5</sup>.

### **Syntolksutbildning**

- Erbjud deltagarna ett enskilt utvecklingssamtal för att analysera utmaningar och styrkor.
- Fortsätta att stärka den röda tråden i utbildningen, så att den blir tydlig för deltagarna. Förtydliga scheman och mål ytterligare och se till att lektionsteman sammanfaller med ämnen för distansuppgifter.

---

<sup>4</sup> Process för implementering av ett mer sammanhållet arbetssätt och nya rutiner sett till måldokument. Fokus ligger på måluppfyllelse och avstämningar, särskilt ifall risk föreligger att en kursdeltagare har svårt att nå de delmål i utbildningen som krävs för att nå fram till examen.

<sup>5</sup> Rutin för åtgärder när studerande riskerar att inte nå avgörande delmål på utbildningen.

## 5.3 Mål 3 – Bildningsmiljö

**Mål 3:** Skolans kultur och värdegrund tydliggör hur både personal och kursdeltagare delar ett ömsesidigt kunskaps- och erfarenhetsutbyte, där vi tillsammans växer som människor.

### 5.3.1 Delmål – Bildningsmiljö

#### Allmän kurs

- Fortsätta utvecklingsarbetet med AI i undervisningen och ta fram en policy och plan för hela skolan.
- Tema: Ellen Key – Barnens århundrade – studieresa med kursdeltagare till Vadstena i maj 2025.
- Fortsatt handledning för personalen.
- Arbeta vidare med språk- och kunskapsutvecklande arbetssätt.

#### Allmän kurs på distans

- Deltagarkonferenser via stödteamet.
- Bättre kommunikation i ”mentorschattar”.
- Pedagogiskt forum – återkommande.
- Utveckla samtalen med deltagarna om studieomdömena.

#### Allmän kurs – svenska som andraspråk, grund

- Skapa möjligheter till integration genom att umgås med andra kursers deltagare under raster och under lunchtid.
- Arbeta aktivt med grundvärderingar i vårt demokratiska arbete för ett inkluderande liv i Sverige.
- Göra en studieresa innefattande ett fördjupningsarbete om svensk historia, samhällskunskap, kultur, demokratifrågor och jämställdhet.
- Utgå från deltagarnas behov och intressen för att göra studierna utvecklande och betydelsefulla.
- Återkommande diskutera synen på religion, barnuppfostran, kvinnors rättigheter och mänskliga rättigheter, jämställdhet, mångfald samt lagar och normer.

#### Allmän grundkurs

- Arbeta med kontinuitet och tydlighet i mindre grupp.
- Skapa samhörighet genom inkluderande möblering.
- Tydliggör hur samtliga, personal som kursdeltagare, delar ett gemensamt kunskaps- och erfarenhetsutbyte och tillsammans växer som människor.

Deltagarna delar med sig av sina tidigare erfarenheter inom respektive ämne och med avstamp i detta leder vi tillsammans arbetet vidare.

### **Svenska som andraspråk**

- Skapa möjligheter till integration genom att umgås med andra kursers deltagare under raster och under lunchtid.
- Arbeta aktivt med grundvärderingar i vårt demokratiska arbete för ett inkluderande liv i Sverige.
- Återkommande diskutera synen på religion, barnuppfostran, kvinnors rättigheter och mänskliga rättigheter, jämställdhet, mångfald samt lagar och normer.
- Göra en studieresa innefattande ett fördjupningsarbete om svensk historia, samhällskunskap, kultur, demokratifrågor och jämställdhet.

### **Friskvårdskurs**

- Jobba mer aktivt för att förmå kursdeltagare att våga bryta vanor och mönster genom att ömsom styra ömsom slumpa fram nya konstellationer för samarbete i gruppen.
- Minska antalet bord i klassrummet så att gruppen kommer närmare varandra, skapa mer fysiskt svängrum för dem som har nedsatt rörlighet och öka alternativen till var kursdeltagare kan placera sig i klassrummet.
- Bjuda in tidigare kursdeltagare som får berätta för gruppen om sina erfarenheter från kursen, hur livet blev sedan och vad de har gått vidare till.

### **Baskurs**

- Hitta lösningar utanför Baskursens ordinarie schema för att kunna möta den enskilde kursdeltagarens behov av stimulans och utmaning i sina studier. Det kan innebära att exempelvis låta kursdeltagaren delta i ett behörighetsämne på Allmän kurs eller Allmän grundkurs.

### **Projektkurs**

- Starta kioskverksamhet där det ingår budget, inköp, kassahantering, bemötande och social interaktion.

### **Svenskt teckenspråk – 1-årig grundkurs**

- Erbjud kursdeltagarna en teckenspråkig miljö, såväl på skolan som ute i samhället.
- Anordna ett läger.
- Temaarbete tillsammans med Allmän kurs – svenskt teckenspråk.

### **Svenskt teckenspråk – distans**

- Planera in möjliga kulturinslag till läsårets fyra närträffar.

- Se över lokalfrågan. Hur mycket är det till gagn för grupperna att nyttja Klerkgatan? Kan vi använda externa lokaler eller tappar vi folkbildningsandan då?

### **Behandlingspedagogutbildning**

- Främja kunskapsdelning mellan kursdeltagare och personal.
- Stärka gemensam förståelse för skolans värdegrund och kultur.
- Öka deltagarnas ansvarstagande i gemensamma projekt och aktiviteter.

Aktiviteter för att uppnå ovanstående mål:

- Kursdeltagare presenterar ny kunskap för gruppen genom workshops och föreläsningar.
- Veckovisa reflekterande samtal och erfarenhetsutbyte mellan deltagare och personal.
- Temadagar och övningar kring skolans värdegrund.
- Kursdeltagare ges roller och ansvar i gemensamma projekt och aktiviteter.
- Reflektion kring eget ansvar och dess bidrag till gruppens utveckling.

### **Stödassistentutbildning**

- Arbeta kursövergripande kring ett gemensamt tema med någon annan kurs på skolan.
- Praktik och samarbete med vård- och omsorgsboendet i Fellingsbro.
- Se över den fysiska lärmiljön för att öka lärande och samspel i olika praktiska/teoretiska yrkessituationer.
- Se över värdegrundsarbetet.

### **Teckenspråkstolk- och dövblindtolkutbildning**

- Anordna teckenspråkscafé för allmänheten en gång i månaden.
- Gemensamma aktiviteter/temadagar.

### **Syntolksutbildning**

- Bygga upp säkerhet och självförtroende för kursdeltagare inför att arbeta med live-syntolkning.
- Bjud in människor från användargruppen i olika åldrar och med olika bakgrund.
- Fortsätta att satsa på teater och teaterövningar för att fler färdigutbildade syntolkare ska våga ta uppdrag på teatrar.
- Syntolka teater live i klassrummet.
- Fortsätta leta efter bra filmat material från teaterföreställningar.

## 5.4 Mål 4 – Formalia

**Mål 4:** Tydliga styrdokument i överensstämmelse med huvudmannens och berörda myndigheters intentioner och ett systematiskt kvalitetsarbete där all personal känner sig delaktig.

### 5.4.1 Delmål – Formalia

- Säkerställa rutiner och tillvägagångssätt utifrån riktlinjer från Folkbildningsrådet, Myndigheten för yrkeshögskolan och Region Örebro län. Se över alla riktlinjer och handlingsplaner. Studeranderättslig standard och disciplinära åtgärder.
- Se över ansvarsfördelning mellan ledning och administration inför att bemanningen minskar.
- Förbereda inför att vi från och med 1 januari 2025 börjar använda Platina för vårt diarium.

---

Torkel Freed  
Rektor

---

Charlotta Englund  
ordförande Regional tillväxtnämnd

## **Bilaga 1.**

Fellingsbro folkhögskola i Örebro erbjuder idag 18–20 platser per årskurs på den fyraåriga teckenspråkstolk- och dövblindtolkutbildningen. Sedan flera år tillbaka har vi dock i bästa fall lyckats fylla 15 platser i år 1 inför varje nytt läsår. Detta innebär att vi varje läsår pendlar mellan totalt 40–50 deltagare av möjliga 70–80. Vi ser också en trend i att urvalet under senare år kontinuerligt blivit svagare, på så vis att allt fler av de sökande vare sig har den behörighet eller de förmågor som krävs för att klara antagningsförfarandet.

Slutsatsen blir således att vi behöver nå ut till fler grupper och sökanden som både har formell kompetens och som väljer att söka utbildningen och då också som ett förstahandsval.

Med anledning av detta vill vi prioritera arbetet med att marknadsföra tolkutbildningen under kommande år. Arbetet har redan initierats under hösten 2024. En mindre arbetsgrupp med bland annat biträdande rektor och skolans kommunikator har tillsammans med viss resurs i form av medarbetare inom förvaltningen Regional utveckling formulerat en första handlingsplan. Filmer för sociala medier och bildspel för digitala informationsskärmar är några av de första åtgärderna. Bildspelet ska rulla på Region Örebro läns alla informationsskärmar under kommande år. Det handlar om skärmar i väntrum inom primärvården, de större sjukhusen, folktandvården, familjecentraler, kulturinstitutioner med mera.

Utöver detta ser vi också över planen med utökad fysisk närvaro på skol- och yrkesmässor under 2025. Skolans kommunikator och kursföreståndarna har här ett nära samarbete. ”Berättelsen” om Tolkutbildningen behöver få en bredare spridning!

Som en förlängning av detta har biträdande rektor lyft frågan med förvaltningens HR-chef om möjligheten att ställa samma önskemål om spridning av informationen om Tolkutbildningen även inom andra regioner. Eftersom vår tolkutbildning är den enda regionstyrda tolkutbildningen i Sverige torde detta inte vara en kontroversiell fråga, eftersom det helt enkelt inte skulle utgöra en konkurrens inom andra regioner. De enda övriga utbildningar som i någon mån motsvarar tolkutbildningen på Fellingsbro folkhögskola är förlagda dels till Västanviks folkhögskola (rörelseägd) och Stockholm universitet. Det unika med kopplingen just till regionorganisationen ser vi också i vårt nära samarbete med Tolkcentralen inom Region Örebro län, inte minst just nu i marknadsföringsfrågan.

Här kunde ett utökat samarbete vad gäller marknadsföringen av vår utbildning framåt ske med andra Tolkcentraler inom Sveriges regionorganisationer. Dock behöver vi

som skola här hjälp med kontakter och mandat från vår förvaltning när det gäller en sådan utökad marknadsföringssatsning.

Avslutningsvis ser biträdande rektor det som en viktig del i denna process att frågan om utbildningens status och framtid kommer upp på den politiska nämndens agenda. Sett till att Sverige redan idag lider av en allvarlig tolkbrist och kombinerat med att vår skola är en av endast tre kvarvarande utbildningar – tillika den största trots vikande underlag – blir en central fråga vad utbildningen får kosta?

- Vad är Region Örebro läns vilja med landets största tolkutbildning?
- Hur ser Region Örebro län på skolans utmaningar med vikande elevunderlag?
- Vad får de resurser som det kan innebära att vända den trenden, så som marknadsföringsinsatser och kompetenshöjande insatser för lärare, kosta?