

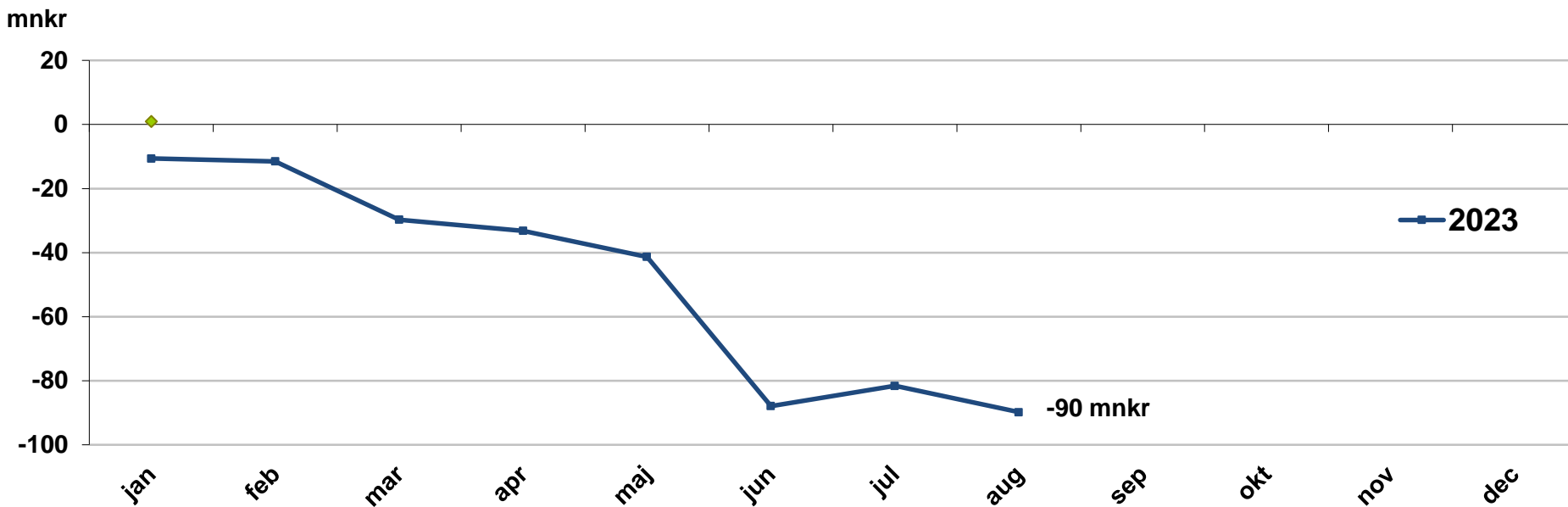
Ekonomi

Beredning för nära vård

230920

- Ekonomisk rapport för perioden jan-aug
- Utvecklingsplan för en hållbar ekonomi inom nära vård

Område nära vård 2023



Resultat per aug 2023

Helårsprognos

Varav uppskattad inflationseffekt

-90 mnkr

- 108 mnkr

18 mnkr

Helårsprognos

Område nära vård 2023

Månatlig utveckling

Utveckling 2023	feb	mar	apr	maj	jul	aug
Resultat	-22	-30	-33	-41	-82	-90
Prognos	-51	-73	-91	-96	-107	-108

Resultatfördelning jan-aug

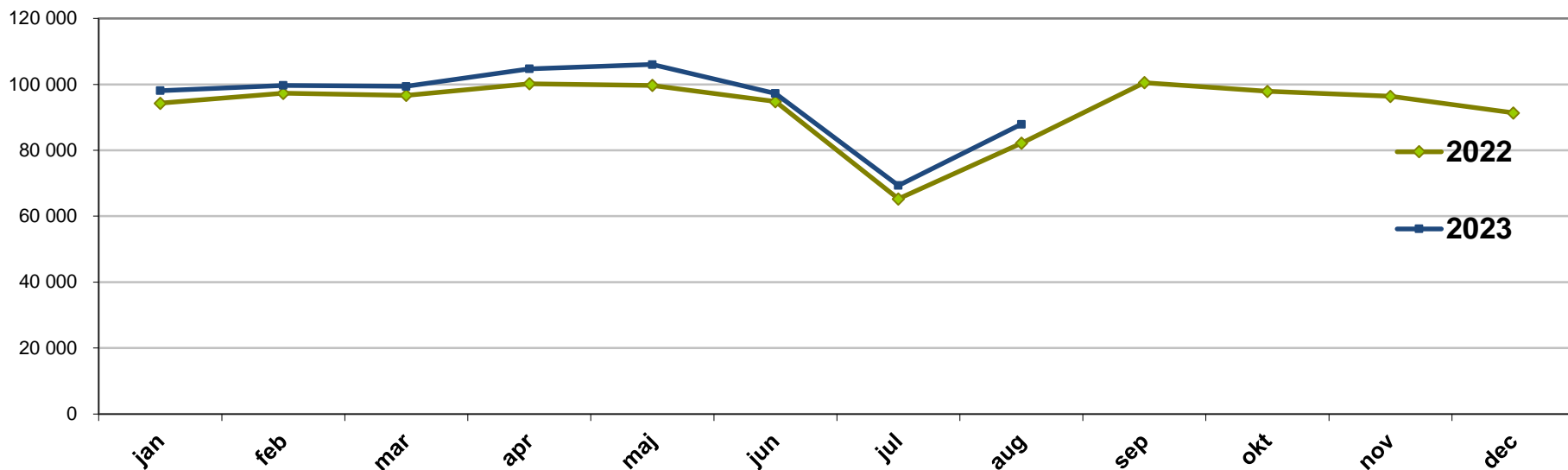
Per verksamhetstyp;

Verksamhet	Mnkr
Vårdcentraler	-115
Länsverksamheter	-5
Länsuppdrag	4
Sjukhusverksamhet	-2
Habilitering och hjälpmedel	-16
Gemensamt	43
TOTALT	-90

Per verksamhet;

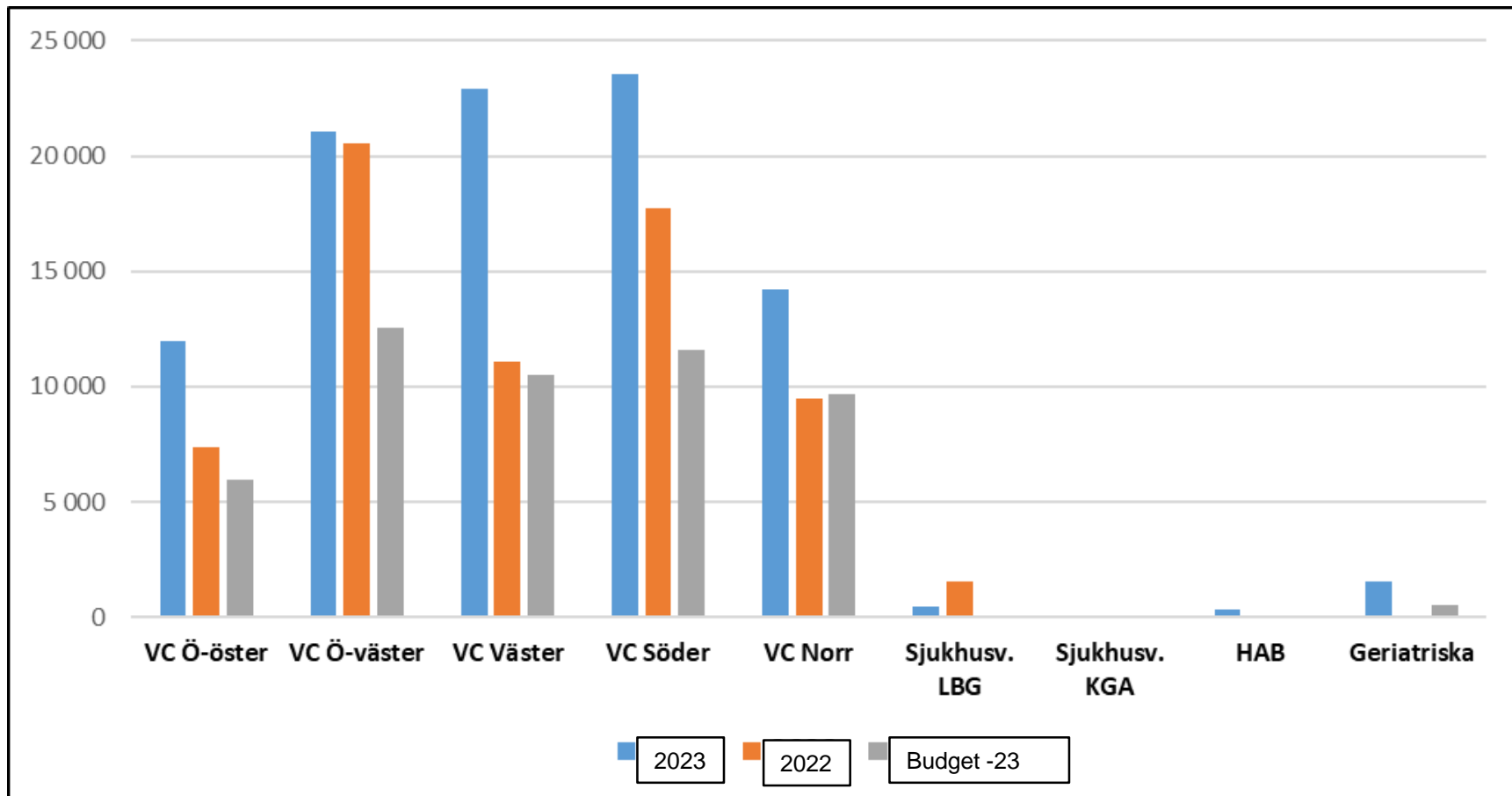
Verksamhet	Mnkr
Vårdcentraler Örebro öster	-18
Vårdcentraler Örebro väster	-22
Vårdcentraler Väster	-26
Vårdcentraler Norr	-25
Vårdcentraler Söder	-23
Länsuppdrag primärvård	4
Länsverksamhet Omr nära vård	-5
Sjukhusverksamhet KGA	-7
Sjukhusverksamhet LBG	17
Geriatriska kliniken	-11
Habilitering och hjälpmedel	-16
Nära vård gemensamt	43
	-90

Lönekostnader Område Nära vård



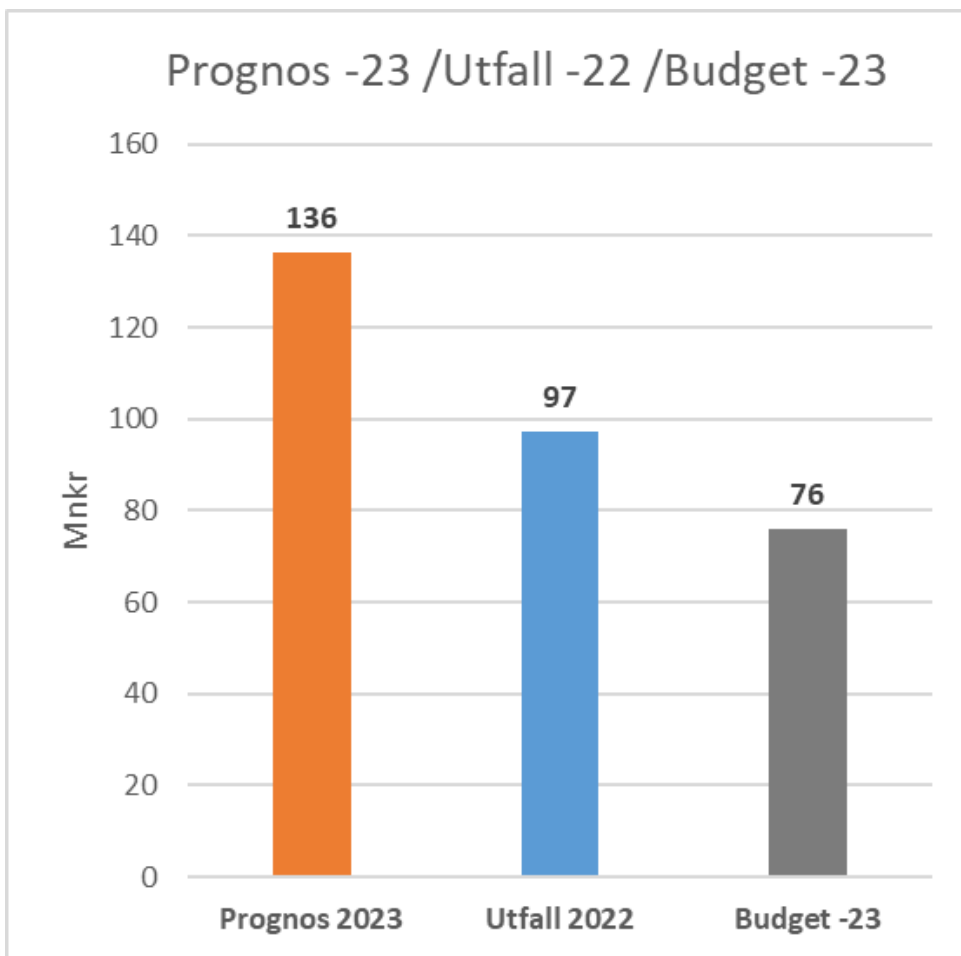
Lönekostnadsutveckling 5,3 % (+38 mnkr)
= -23 mnkr gentemot periodens budget

Hyrläkare



Kostnad hyrläkare per aug 2023: 95 mnkr
- 44 mnkr jmf. m. årets budget
+ 27 mnkr (39 %) jmf. m. jan-aug 2022

Prognos hyrläkare 2023



Helårsprognos 2023:

- 60 mnkr gentemot
årets budget

+39 mnkr jmf. år 2022

Telefontillgänglighet år 2023

Telefontillgänglighet (ack. period)				(% av ersättning)
Länsdel	Faktisk	100%	Diff	
Norr	1 123	2 092	-969	54
Väster	869	2 105	-1 236	41
Ö-Väster	878	2 902	-2 024	30
Ö-Öster	967	3 461	-2 493	28
Söder	207	1 524	-1 317	14
Totalt	4 045	12 085	-8 040	33

Ersättning för telefontillgänglighet jan-aug:
4 mnkr = 33 % (-2 mnkr jmf. m. -22)

Utvecklingsplan för en hållbar ekonomi år 2024

Arbetsgrupper med processledning;

- Strukturella förändringar av vårdutbud

Samtliga verksamhetschefer i området tillsammans med berörd stödfunktion ser över;

- Rationalisering/effektivisering/prioritering
 - identifiera icke värdeskapande vård/aktiviteter
 - kvalitetsbristkostnader
 - möjliga prioriteringar
- Optimerad bemanning
 - genomgång av personal inkl. administration
 - utvärdera fortsatt behov av VNS
 - nyckeltal och produktivetsmått
- Kostnadsmedvetenhet
 - genomlysning av påverkbara kostnader för material, läkemedel, lokalhyror, IT mm



Beslutslinje - tidsplan

- Övergripande strukturförslag (klart 28/8)
- Inriktningsbeslut HSLG (30/8)
- Chefsforum (1/9)
- **Första analys av systemeffekter och patientsäkerhet (6/10)**
- **Första grov ekonomisk värdering (6/10)**
- Chefsforum (13/10)
- Politiskt beslut om utvecklingsplan (19/10)
- Genomförandet konkretiseras i färdplaner (USÖ, LBG, KGA, NV, PSYK)
- Politiskt beslut om verksamhetsplan och budget 2024 (16/11)
- Facklig samverkan inklusive risk- och konsekvensanalys (vinter 2023 – vår 2024)
- Genomförande och implementering av färdplaner (2024)

Omedelbara åtstramningar i hälso- och sjukvården

- From 15/9 och tillsv vidare gäller;
 - Generellt anställningsstopp införs
(avsteg för läkare som minskar hyrläkarbehov, SSK till vårdavdelning och AT, BT och ST-läkare)
 - Generellt stopp för nyttjande av hyrpersonal
 - Nyinvesteringar ska övervägas om de kan skjutas på framtid
 - Inköpsstopp för allt som inte är verksamhetskritiskt
 - Utbildning får endast beviljas om verksamhetskritiskt
 - Konferens och resor får endast beviljas om verksamhetskritiskt, och nationellt. Internationella konferenser/resor (om inte extern finansiering) beviljas ej.