

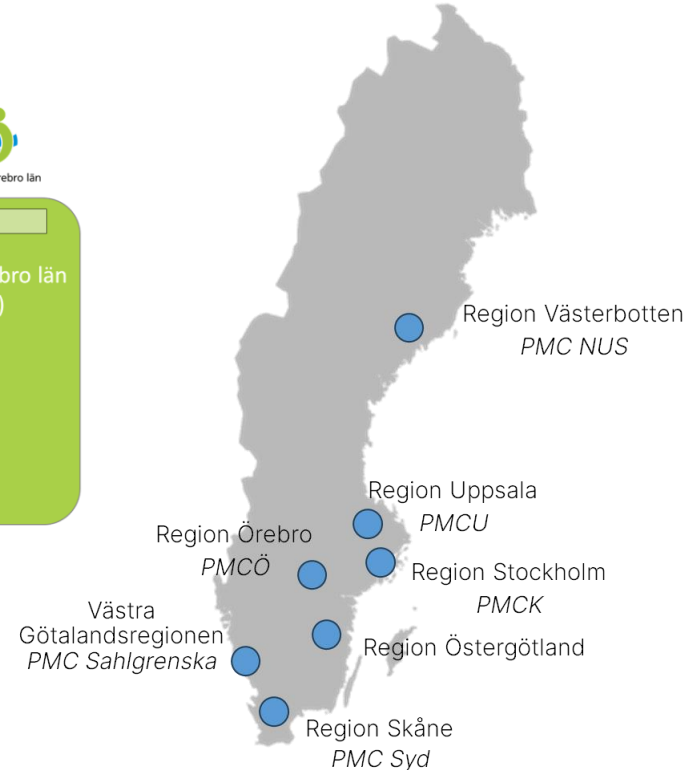
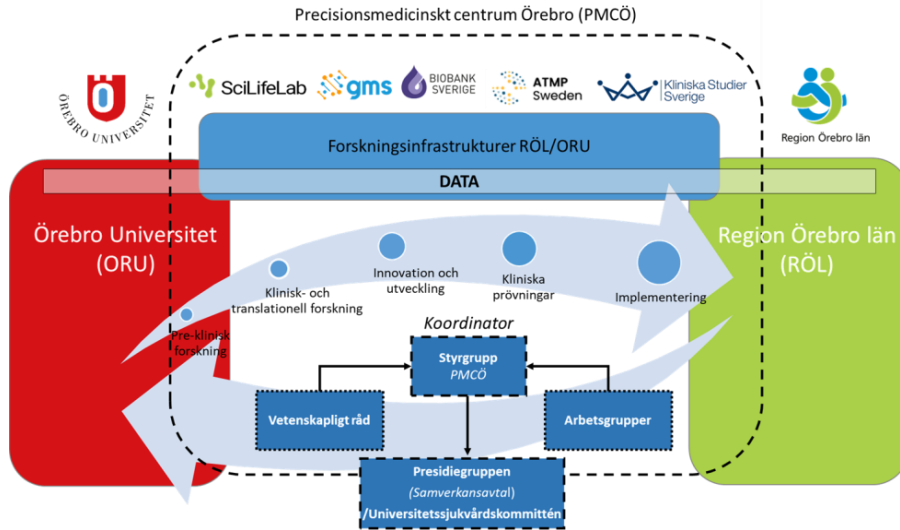
Precisionsmedicin

Precisionsmedicinskt centrum Örebro (PMCÖ)

Anna Göthlin Eremo, koordinator PMCÖ

FoU, RÖL

Precisionsmedicinskt centrum Örebro



pmco@regionorebrolan.se

Traditionell medicin

Evidensbaserad och generell



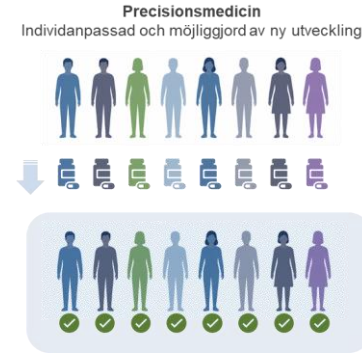
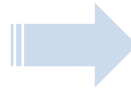
Precisionsmedicin

Individanpassad och möjliggjord av ny utveckling



Begreppet precisionsmedicin

- Nya teknologier
- Nya diagnostiska metoder
- Ökad kunskap om biologi, t ex biomarkörer
- Nya målinriktade behandlingar
- Avancerad dataanalys
- Digitalisering och möjligheter att kombinera av flera datakällor



- utgår från individers specifika behov och förutsättningar
- syftar till att tillhandahålla skräddarsydda strategier för förebyggande åtgärder, utredning, diagnostik och behandling av hälsotillstånd
- avser en utveckling av hälso- och sjukvården
- ett metod-, terapi- och teknologibundet begrepp



Utvecklingen av precisionsmedicin och tekniksprång – Exemplet bröstcancer

Östrogenreceptorn
(ER)

1970-1980-tal



Insikt

ER-positiva tumörer har ofta bättre prognos och kan svara på hormonell behandling

Första målinriktade
behandlingen

~1990-tal



Etablerad princip

Behandling kan riktas mot specifika biologiska egenskaper i tumören

Nya biomarkörer
och nya mål

2000-tal



Teknisk utveckling

möjliggör utökad kartläggning av biologiska egenskaper, ex resistensmekanismer

Snabb tillväxt av
nya behandlingar

2010-tal

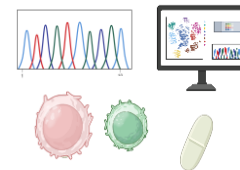


Ökat behov av molekylära analyser

Gensekvenseringar blir vanligare i klinisk vardag

Fler behandlingstyper
och ökad komplexitet

2020-tal och framåt



Ökat behov av kunskap

Kunskapen om vilka patienter som har bäst effekt av vilka behandlingar är fortfarande begränsad

1 Individ

-Varje patient är unik



Genetik



Miljö



Livsstil



Hälsa och sjukdomar



2 Analys

Avancerade analyser kartlägger individens biologiska markörer



Genomik

Gensekvensering (DNA)



Transkriptomik, proteomik och metabolomik

Analys av genexpression (RNA), proteiner och metaboliter



Imaging

Högupplösta avbildningstekniker

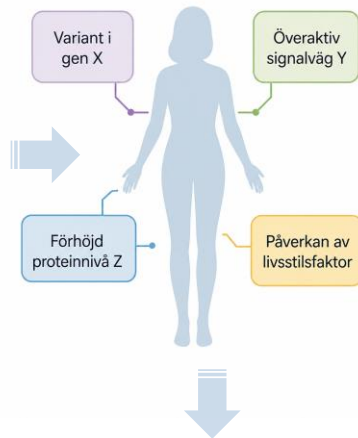


Bioinformatik

Integrering av data, multivariabla analyser, AI m.m.

3 Insikt

En unik biologisk profil och unik förståelse



4 Individanpassning

Vård och behandling anpassas efter individens unika profil



Riktad terapi



Dosanpassning



Förebyggande insatser

5 Bättre utfall

Målet är bättre hälsa, livskvalitet, och ett mer effektivt användande av hälso- och sjukvårdens resurser



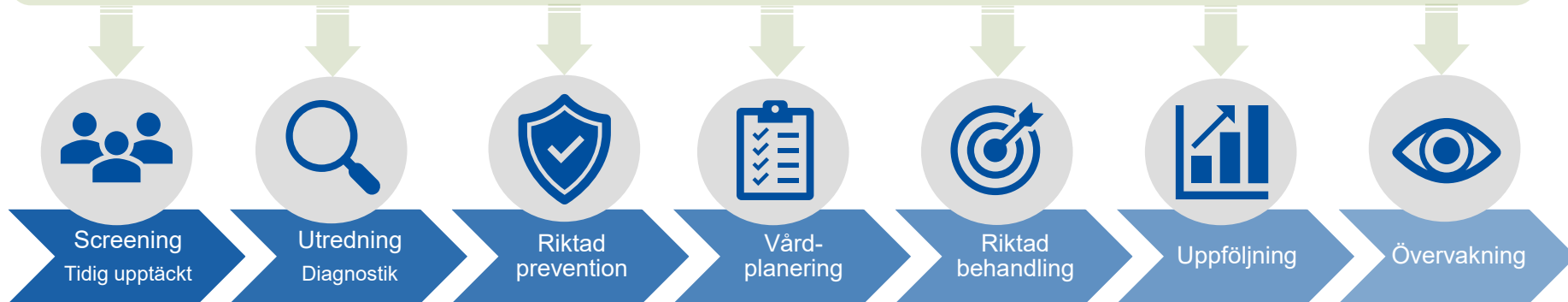
- ✓ Snabbare väg till rätt behandling
- ✓ Bättre effekt, färre biverkningar
- ✓ Resursanvändning där den gör störst nytta
- ✓ Bättre behandlingsresultat och på sikt minskade kostnader

Precisionsmedicin i hela vårdkedjan



Forskning, utveckling och innovation

Biobanker, translationell-, molekylär-, och genetisk forskning, kliniska studier och real-world data driver fram ny kunskap om biomarkörer, läkemedel, diagnostik och AI-baserade lösningar



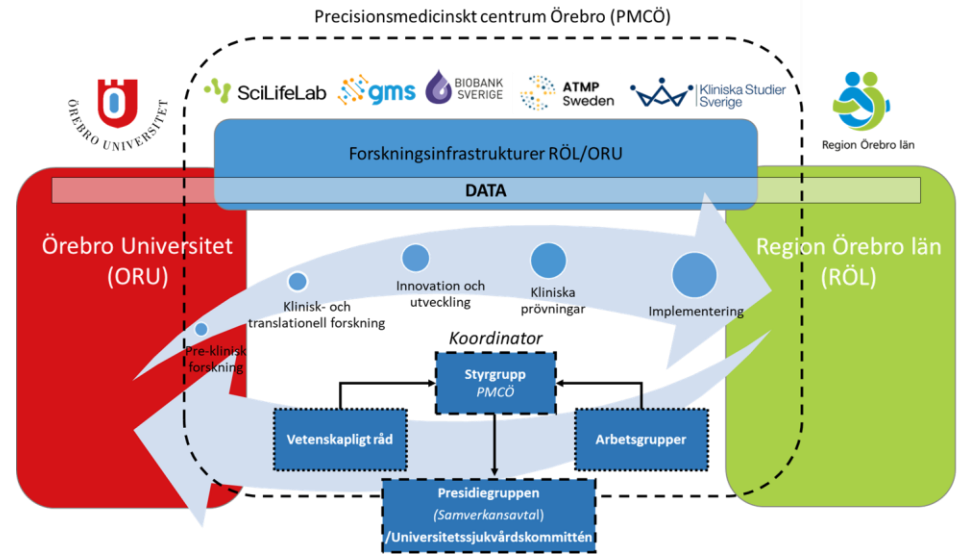
Datadriven utveckling

Implementering av precisionsmedicin i hälso- och sjukvård

Att införa precisionsmedicin i hälso- och sjukvården kräver ett systemövergripande arbetssätt.

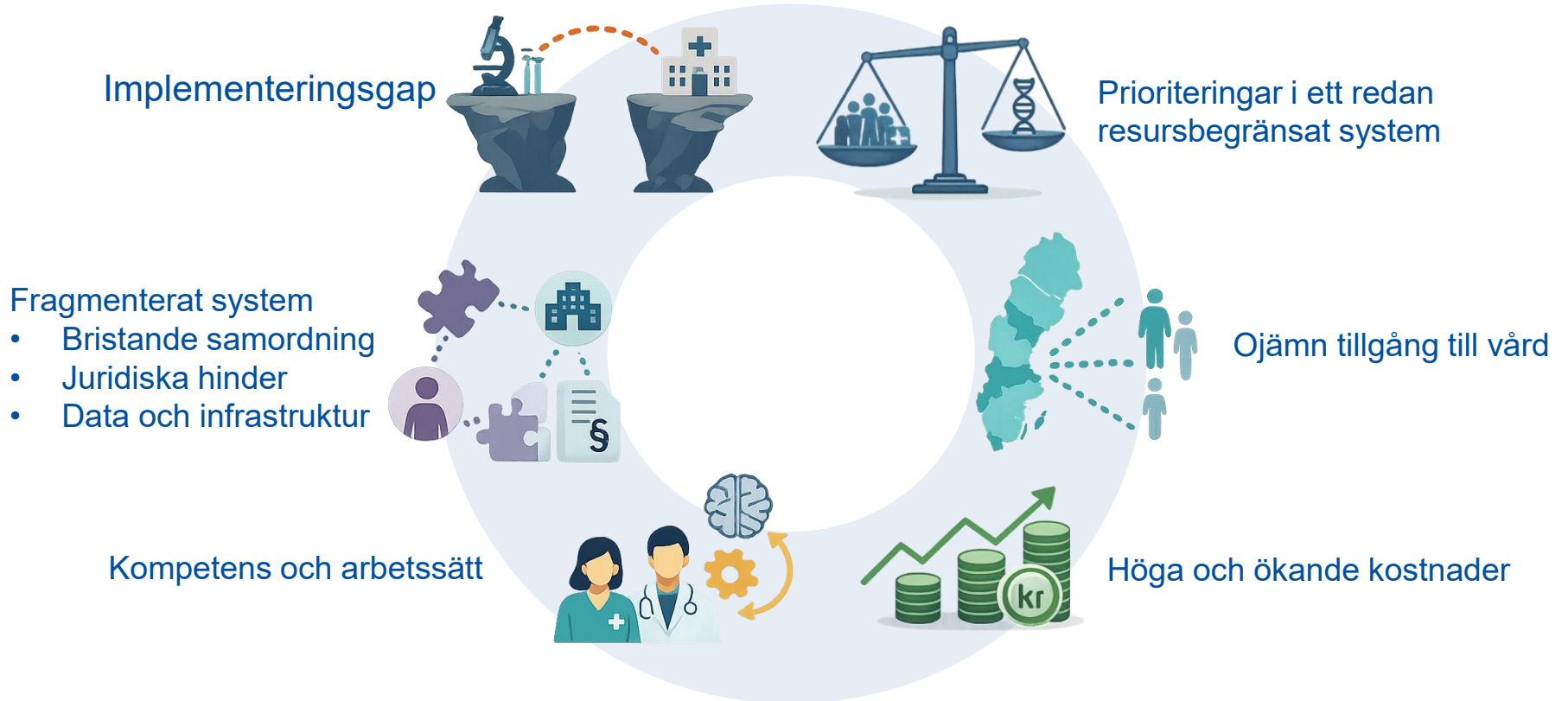
Vården är uppdelad i specialiteter, med många aktörer.

Precisionsmedicin går över gränser och kräver samordning.





Kända utmaningar



Flera strategier och färdplaner som berör precisionsmedicin – ingen av dem med utgångspunkt i sjukvårdshuvudmännen lagstodgade ansvar för hälso- och sjukvård.





Färdplan för

ÖKAD PRECISION TILLSAMMANS

Initiativtagare



Jonas Claesson
hälso- och sjukvårdsdirektör
Region Örebro län



Elisabeth O Karlsson
senior strateg / f.d. hälso- och
sjukvårdsdirektör
Region Västerbotten



Anders Ahlsson
hälso- och sjukvårdsdirektör
Region Stockholm



Ninnie Borendal Wodlin
vårddirektör
Region Östergötland



Jörgen Wenner
bitr. hälso- och sjukvårdsdirektör
Region Skåne



Karin Looström Muth
hälso- och sjukvårdsutvecklingsdirektör
Västra Götalandsregionen



Mikael Köhler
hälso- och sjukvårdsdirektör
Region Uppsala



Kjell Ivarsson
nationell cancersamordnare
koordinator nationell högspecialiserad vård
Sveriges Kommuner och Regioner

Varför har vi initierat arbetet

Ökad precision tillsammans?

Hälso- och sjukvården står inför ökade behov och nya möjligheter – men har begränsade resurser.

Utvecklingstakten är hög. Precisionsmedicin erbjuder många möjligheter, men innebär också många utmaningar.

Viktigt att hälso- och sjukvården leder utvecklingen – i samspel med relevanta aktörer och intressenter.

Forskning och utveckling behöver omsättas i tillgängliggörande av precisionsmedicin till våra patienter och invånare – på ett jämlikt och långsiktigt hållbart sätt.



Ökad precision tillsammans

Universitetssjukhusregionernas gemensamma initiativ för tillgängliggörande av precisionsmedicin i svensk hälso- och sjukvård.

▶ ⏪ ⏩ 🔊 0:00 / 4:12

👤 📄 1x ⚙️ 🗨️

<https://www.regionorebrolan.se/sv/vard-och-halsa/sa-fungerar-varden-i-regionen/utvecklings--och-forbattringsarbete/precisionsmedicin/>

Våra utgångspunkter

RELEVANS

VÄRDE

ÄGANDESKAP

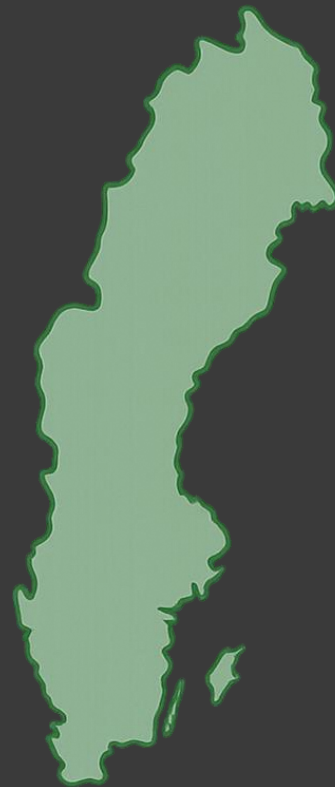
HELHETSPERSPEKTIV

PARTNERSKAP

**LÅNGSIKTIG
HÅLLBARHET**

Universitetssjukvårdsuppdraget

Hälso- och sjukvårdsuppdraget





Universitetssjukvårdens kärnverksamheter

Hälso- och sjukvård



- Erbjuder högspecialiserad och evidensbaserad vård
- Avancerad sjukvård utöver bassjukvård
- Jämlik och säker vård

Klinisk forskning



- Skapa ny kunskap som förbättrar vård och hälsa
- Bedriva forskning av hög nationell och internationell kvalitet,
- Omfattar t ex läkemedelsprövningar, behandlingsstudier, testning av medicinska produkter, metoder eller beteendeförändrande insatser

Utbildning



- Bedriva utbildning av hög kvalitet
- Utbilda och handleda studenter, specialister och forskare för dagens och framtidens behov inom vården
- Kompetensutveckling och livslångt lärande

Kunskapstillämpning och kunskapsspridning



- Implementera forskningsresultat och evidens i praktiken
- Sprida och dela kunskap och erfarenheter
- Driva förbättringsarbete och innovation
- Stödja systematisk uppföljning och lärande



Tillsammans i samverkan

Region och universitet i nära samverkan – med patienter, invånare, kommuner, näringsliv, myndigheter och andra aktörer – lokalt, regionalt och nationellt.

Våra leveranser 2024-2025



2024 – 2025

Nulägesanalys och Målbild



2025

Färdplan

Läs nulägesanalysen och färdplanen här:
<https://www.regionorebrolan.se/sv/vard-och-halsa/sa-fungerar-varden-i-regionen/utvecklings--och-forbattningsarbete/precisionsmedicin/>

2026 →

Genomförande av färdplan

Löpande dialog och delaktighet av nyckelaktörer och intressentgrupper



Vår målbild

Tillsammans stärker vi tillgängliggörandet av precisionsmedicin på ett jämlikt sätt som även är långsiktigt hållbart i svensk hälso- och sjukvård, genom att främja och tillvarata precisionsmedicinsk forskning, utveckling och innovation.

Många aktörer och intressenter på olika nivåer

STYRNING OCH LEDNING AV HÄLSO- OCH SJUKVÅRD OCH UNIVERSITETSSJUKVÅRD

Riksdag, regering, 21 regioner (sjukvårdshuvudmän), universitet och lärosäten

SJUKVÅRDSVERKSAMHETER OCH FUNKTIONER

Exempelvis olika kliniska verksamheter, laboratoriemedicin, biobanksverksamhet, bild-och funktionsmedicin, läkemedelscentra och sjukhusapoteksfunktioner, vävnadsinrättningar, IT-/digitaliseringsverksamheter, kliniska forskningscentra, precisionsmedicinska centra

SAMVERKANSSTRUKTURER OCH NÄTVERK INOM HÄLSO- OCH SJUKVÅRDEN

Exempelvis nationella nätverk för regionala beslutsfattare, Swedish University Hospital Alliance (SUHA), Sveriges Kommuner och Regioner, nationell samverkansstruktur för kunskapsstyrning samt samverkansmodeller för läkemedel och medicinteknik, regionala centrum bildningar i nationell samverkan (Regionala Cancer Centrum), professionsdrivna nätverk

STATLIGA MYNDIGHETER

Exempelvis Socialstyrelsen, Tandvårds- och läkemedelsförmånsverket, Läkemedelsverket, Statens medicinsk-etiska råd, E-hälsomyndigheten, Etikprövningsmyndigheten

NATIONELLA AKTÖRER, TVÄRSEKTORIELLA NÄTVERK OCH SAMVERKANSSTRUKTURER

Exempelvis patientorganisationer, branschorganisationer, SciLifeLab, Nationell akademisk infrastruktur för superdatorer i Sverige (NAISS), Biobank Sverige, Genomic Medicine Sweden, ATMP Sweden, Analytics Diagnostics Arena (AIDA)

Vår färdplan

- Baseras på en nulägesanalys
- Beaktar styrkor och svagheter
Adresserar identifierade utmaningar och behov
- Styr mot den övergripande målsättningen
- Konkretiserar aktiviteter, resultat och effekter inom åtta åtgärdsområden
- Sätter en riktning framåt och avser samla aktörer och intressenter
- Förutsätter ett aktivt ägandeskap och ledarskap från hälso- och sjukvården



Åtta prioriterade åtgärdsområden

Samordning

Delområden:

- 1.1 Lokala och regionala samordningsstrukturer
- 1.2 Nationell samordningsstruktur

Långsiktig finansiering

Delområden:

- 2.1 Befintlig finansiering och utökat finansieringsutrymme
- 2.2 Extern finansiering till hälso- och sjukvården

Juridiska förutsättningar

Delområden:

- 3.1 Tolkning och tillämpning samt lagändringar
- 3.2 Europeisk reglering och tillkommande lagstiftning

Prioriteringar och etik

Delområden:

- 4.1 Prioriteringar i vardagen
- 4.2 Vertikala och horisontella prioriteringar

Utbildning, kunskap och kompetens

Delområden:

- 5.1 Kompetenstillgång, fortbildning, kompetensutveckling
- 5.2 Utbildning och framtida kompetensförsörjning

Forskning, utveckling och innovation

Delområden:

- 6.1 Förutsättningar för klinisk forskning
- 6.2 Pre-implementering och validering

Införande, implementering och uppföljning

Delområden:

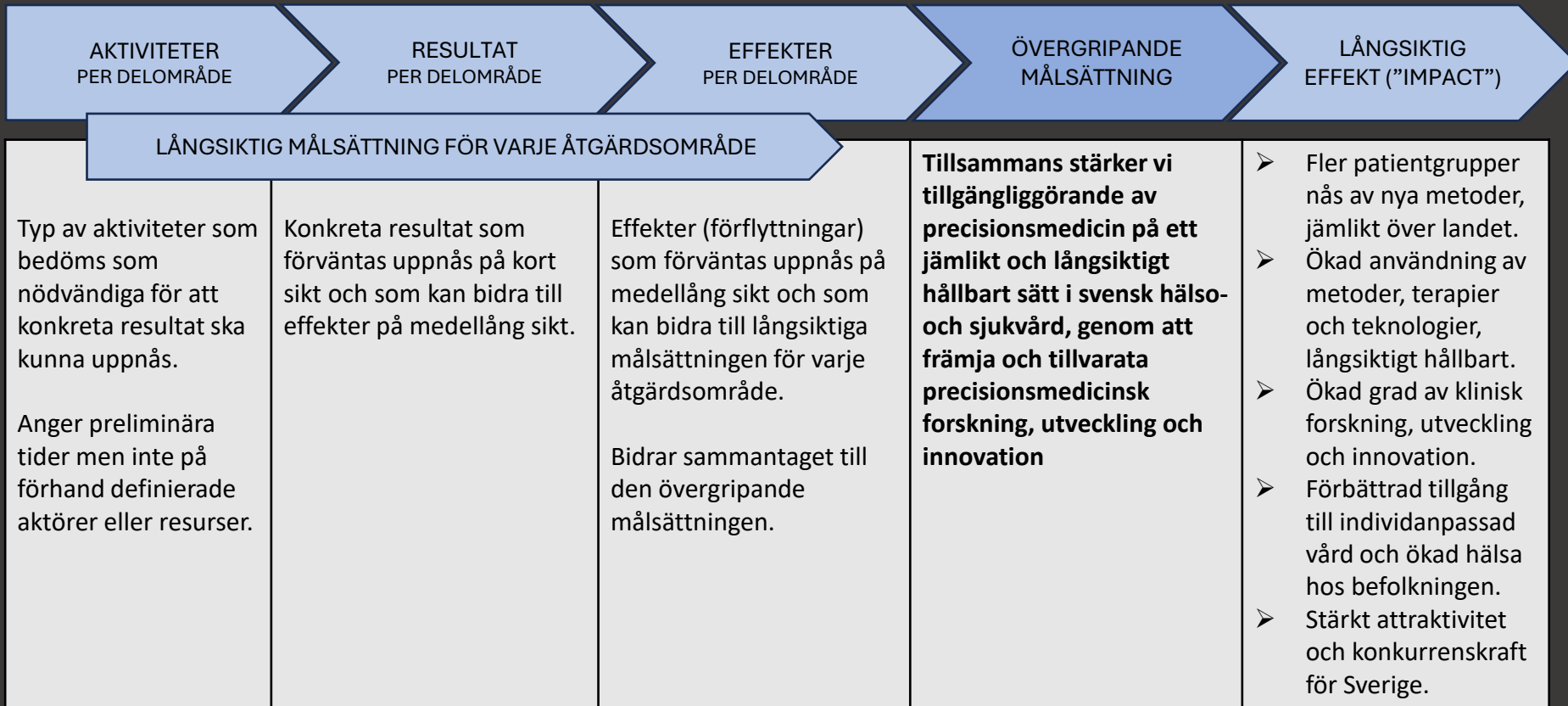
- 7.1 Ordnade införandeprocesser och implementering
- 7.2 Ekonomiska förutsättningar för införande och implementering

Digital infrastruktur och dataförsörjning

Delområden:

- 8.1 Datakvalitet och datatillgänglighet
- 8.2 Digital infrastruktur

Färdplanen utgår från ett effektlogiskt ramverk



Tre centrala antaganden för genomförandet

1. De 21 regionerna kan gemensamt ta fram en modell för styrning, ledning och samordning inom precisionsmedicin som förenar utvecklingsbehov med behovet av en grundläggande och fungerande hälso- och sjukvård i hela vårdkedjan.
2. Staten, regionerna samt universitet och lärosäten kan nå samsyn om prioriterade satsningar som möter hälso- och sjukvårdens behov och förutsättningar.
3. Aktörer och intressenter inom hälso- och sjukvårdssystemet bidrar med långsiktiga resurser för genomförandet av färdplanen för en effektiv, säker och kostnadseffektiv implementering av nya metoder och terapier på ett jämlikt sätt.

2026: Nationell samsyn om vägen framåt

- ✓ Möjligheter och utmaningar med den precisionsmedicinska utvecklingen.
- ✓ Huvudmännen redo att ta ansvar för de systemförbättringar som krävs: Staten, regionerna samt universitet och lärosäten.
- ✓ Samverkan med relevanta aktörer och nyckelintressenter en nödvändighet, inklusive företrädare från näringsliv samt patienter och invånare.
- ✓ Nationell samverkan och långsiktig finansiering är avgörande. Sjukvårdshuvudmännens ägandeskap och Socialstyrelsens regeringsuppdrag är möjliggörare för detta.
- ✓ Behov av förbättringsåtgärder inom flera prioriteringsområden och bygga vidare på och vidareutveckla de verksamheter och kompetenser som redan finns. Genomförandet av färdplanen leder mot målet.

*Dagens medicin 260121 inkl HSD, USHD, FOUd, dekaner/rektorer, GD Socialstyrelsen

Debatt

”Stärk samverkan för att tillgängliggöra precisionsmedicin”

Med en färdplan tydliggör vi att vi är redo att ta ansvar för de systemförbättringar som krävs för att nå våra mål, skriver debattörer från regioner, universitet och myndigheter.

Publicerad: 21 januari 2026, 05:30

Det här är opinionsmaterial

Åsikterna som uttrycks här står skribenten/skribenterna för.



Foto: Getty Images

Utvecklingen av precisionsmedicin inom hälso- och sjukvården är en effekt av vetenskapliga och teknologiska framsteg och syftar till att erbjuda skräddarsydda strategier för prevention, utredning, diagnostik och behandling baserat på individens specifika behov och förutsättningar. Med precisionsmedicin skapas precisionshälsa.

Socialstyrelsens regeringsuppdrag gällande precisionshälsa

Uppdrag till Socialstyrelsen att genomföra insatser för en jämlik och samordnad implementering av precisionshälsa

Regeringens beslut

Regeringen ger Socialstyrelsen i uppdrag att etablera en nationell samordningsstruktur för att stödja en jämlik, jämställd och samordnad implementering av precisionshälsa för barn och vuxna inom svensk hälso- och sjukvård. Socialstyrelsen ska utse en styrgrupp för den nationella samordningsstrukturen, med representanter från regioner, Genomic Medicine Sweden (GMS), SciLifeLab, patientorganisationer och andra relevanta aktörer och definiera formerna och inriktningen för samordningsstrukturen, vilket bl.a. inkluderar att definiera vilka områden som lämpar sig för att samordnas nationellt.

Socialstyrelsen ska vidare ta fram underlag för en långsiktig statlig satsning för implementering av precisionshälsa. Detta arbete inkluderar två delar. Socialstyrelsen ska

- föreslå en modell för hur medel kan fördelas till regionerna för att säkerställa ett jämlikt och jämställt införande av precisionsdagnostik för barn och vuxna via ett nationellt femårigt införandeprogram med planerad start 2026. Socialstyrelsen ska i detta arbete beakta regionernas olika behov. Utgångspunkten är att stöd till regionerna ska utgå via en förordningsreglerad fördelningsmodell från och med 2027. Inom ramen för denna del av uppdraget ska Socialstyrelsen genom den nationella samordningsstrukturen utarbeta och fastställa en modell som ska användas vid prioritering av patientgrupper vid införandet av precisionsdagnostik i vården. Socialstyrelsen ska även följa upp genomförandet av det nationella införandeprogrammet,

Huvuddragen i Socialstyrelsens uppdrag 2026-2027

1. Etablera en nationell samordningsstruktur för att stödja en jämlik, jämställd och samordnad implementering av precisionshälsa för barn och vuxna inom svensk hälso- och sjukvård.
2. Utse en styrgrupp för den nationella samordningsstrukturen, och definiera formerna och inriktningen för samordningsstrukturen.
3. Ta fram underlag för en långsiktig statlig satsning för implementering av precisionshälsa. Inkluderar dels en modell för hur medel kan fördelas till regionerna via ett nationellt femårigt införandeprogram samt förordningsreglerad fördelningsmodell till universitetssjukhusregionernas och universitetens gemensamma samverkanstruktur Genomic Medicine Sweden.
4. Utarbeta och fastställa en modell som ska användas vid prioritering av patientgrupper vid införandet av precisionsdagnostik i vården.
5. Följa upp genomförandet av det nationella införandeprogrammet. Utvärdera i vilken utsträckning det har bidragit till förbättrad behandling och ökad patientnytta.

I arbetet ska Socialstyrelsen utgå från riksdagens riktlinjer för prioriteringar och att diagnostik och behandling ges till patienter enligt hälso- och sjukvårdslagens principer om en jämlik, behovsstyrd och kostnadseffektiv vård. Socialstyrelsen ska även beakta regionernas behov av kompetensförsörjning och stötta arbetet med fortbildning, kunskapsspridning och lärande inom t. ex. precisionsmedicinska metoder och behandlingar.

Samverkan med Socialstyrelsen

1. De 21 regionernas, tillika sjukvårdshuvudmännens, företrädare i dialog med myndigheten. Parallellt pågår arbete för att tydliggöra struktur för styrning och ledning av precisionsmedicin inifrån hälso- och sjukvården.
2. Representation från regiondirektörer, hälso- och sjukvårdsdirektörer, FOUI-direktörer.
3. Inkludering av universitetsrepresentanter, genom dekanätverket.
4. Samsyn om gemensam ambition att skapa en förankrad och hållbar samordning inom precisionsmedicinområdet, som utgår från hälso- och sjukvårdens lagstadgade ansvar och uppdrag, samt möjligheterna att genomföra gemensamma – behovsbaserade – satsningar.



Nationell samordningsstruktur för precisionsmedicin

Prioriteringsråd

Nytta, risker, relevans, resurser

Utlåtande



Styrgrupp

Strategisk samordning, beredning, uppföljning och förankring.

Arbetsutskott

Första bedömning

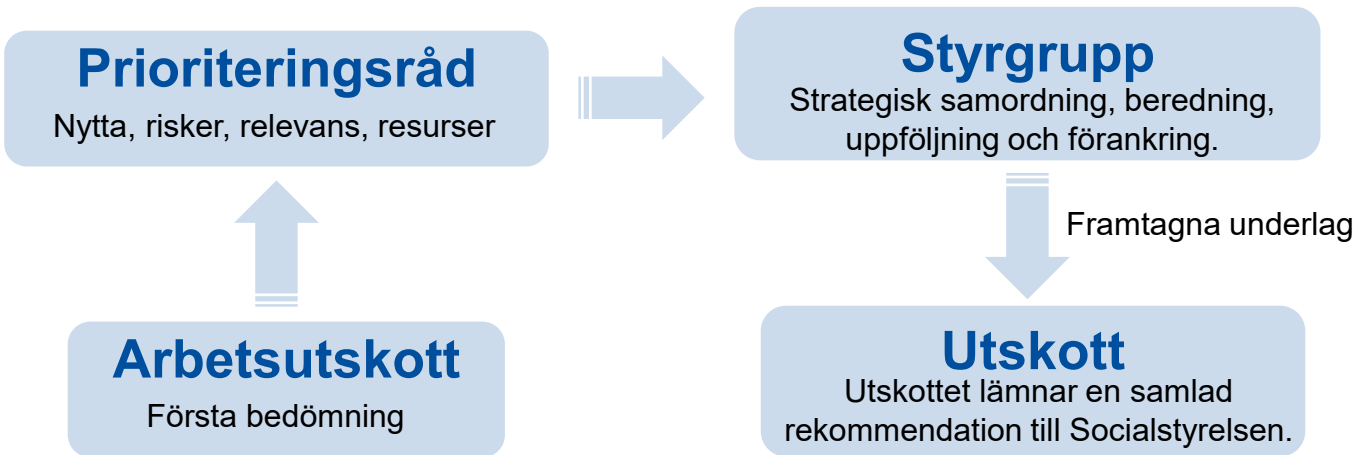
Förslag ifrån sakkunniga och intressenter, inkomna via ansökningsförfarande

Styrgruppen ska bestå av 19 ordinarie ledamöter

- 6 representanter från samverkansregionerna, med huvudmannaperspektiv
- 6 representanter som sammantaget säkerställer universitetssjukvård, forskning och utbildning
- 2 representanter från medicinska fakulteter/universitet
- 2 patientföreträdare
- 1 representant från Genomic Medicine Sweden (GMS)
- 1 representant från SciLifeLab
- 1 representant från Läkemedelsindustriföreningen (Lif)



Nationell samordningsstruktur för precisionsmedicin



Förslag ifrån sakkunniga och intressenter, inkomna via ansökningsförfarande

Utskottet ska bestå av 13 ordinarie ledamöter

- 7 representanter från universitetssjukhusregionerna
- 6 representanter från samverkansregionerna

Swedish University Hospital Alliance

Universitetssjukhus i allians

Förslag till ledningsstruktur, arbetsordning och inriktning 2026



SUHA - En allians för att utveckla universitetssjukvården



- För att kunna ge patienterna en ännu bättre, mer tillgänglig, jämlik och effektiv högspecialiserad universitetssjukvård.
- För att samla och stärka svensk universitetssjukvård nationellt och internationellt. Samordning ger **kraft och en tydligare röst gentemot andra intressenter** i frågor som påverkar vårdens framtid.
- För att **tydliggöra universitetssjukhusens drivande roll** i svensk hälso- och sjukvård, forskning, utbildning, utveckling och innovation.
- För att stärka **förmågan att möta det oväntade** och bidra till landets beredskap.
- För att ta **ansvar för morgondagens patienter!**

Fokus på sex huvudsakliga områden

PRECISIONSMEDICIN	Utveckla samarbetet inom färdplan för precisionsmedicin för en mer träffsäker och individanpassad vård. Påverka lagstiftning som utvecklar vården.
INTERNATIONALISERING	Tillsammans representera svensk universitetssjukvård i internationella nätverk.
INNOVATION, DIGITALISERING & AI	Effektivisera styrningen av gemensamma initiativ, till exempel Siish.
UTBILDNING	Samordna resurser och expertis för att möta framtidens kompetensbehov.
FORSKNING	Verka för fler kliniska prövningar, så att nya behandlingar snabbare når patienter.
OMVÅRDNAD	Skapa en gemensam riktning kring hur omvårdnaden i Sverige kan utvecklas.

Ledningsstrukturen säkerställer samarbete från strategi till resultat

STRATEGISK STYRGRUPP

Förvaltningschefer/sjukhusdirektörer från samtliga universitetssjukhus

- Fastställer vision, långsiktig inriktning och prioriterade fokusområden
- Fattar strategiska beslut om omfattning, ambitionsnivå och resursplanering
- Säkerställer förankring hos respektive universitetssjukhus, hemuniversitet och region
- Fattar strategiska beslut om harmonisering med andra intressenter
- Följer upp helheten och värdet av samarbetet

TAKTISK LEDNINGSGRUPP OCH ARBETSSTRÖMSLEDNING

Minst en utsedd representant från varje universitetssjukhus i alla arbetsströmmar samt i ledningsgruppen

- Omsätter strategi till plan och aktiviteter
- Samordnar aktiviteter mellan arbetsströmmar
- Följer upp framdrift och resultat
- Säkerställer operativa arbetsgruppers beredning av ärenden till strategisk styrgrupp

OPERATIVA ARBETSGRUPPER

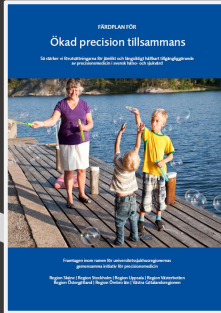
Minst en utsedd representant per universitetssjukhus i varje arbetsgrupp (sakkunnig inom aktuellt område)

- Genomför arbetet enligt definierade planer och aktiviteter
- Rapporterar löpande status, resultat och behov till taktisk ledningsgrupp
- Bereder ärenden och beslutsunderlag till den strategiska styrgruppen
- Samordnar aktiviteter mellan sjukhus, inom pågående initiativ
- Säkerställer förankring hos universitetssjukhusens sakkunniga på respektive område

A photograph of two healthcare workers, likely nurses, in a clinical setting. They are wearing blue scrubs and are looking intently at a computer monitor. The woman on the left has blonde hair and is wearing a blue vest over a white shirt. The woman on the right has brown hair tied back in a ponytail and is wearing a blue short-sleeved shirt. They are standing at a desk with several computer monitors. The background shows white shelves and a clean, professional environment. The text 'FÖRDJUPNING FÄRDPLAN' is overlaid in white, bold, sans-serif font across the center of the image.

FÖRDJUPNING FÄRDPLAN

Färdplanen ska ses som en hävstång som kan komplettera och förstärka redan pågående arbete och utveckling



Generaliserad arbetsprocess

- Tydliga roller och ansvar. Bygga vidare på och stärka befintliga strukturer och arbetssätt. Vidareutveckla kunskap.
- Etablera strukturer som saknas och förbättra samordning. Testa och utvärdera nya arbetssätt i mindre skala. Generera ny kunskap.
- Genomföra riktade insatser och satsningar, samt större reformer. Fortsatt utveckling, test och utvärdering. Generera ny kunskap.

**PÅGÅENDE
ARBETE OCH
UTVECKLING**

Samordning

En nationell samordning med ökad förmåga att tillvarata synergier, överbrygga silos och verka för en mer sammanhållen precisionsmedicinsk utveckling – med utgångspunkt i svensk hälso- och sjukvård och sjukvårdshuvudmännens lagstadgade ansvar och uppdrag.

Exempel på förväntade konkreta resultat

- ✓ Förbättrade samordningsstrukturer kommer på plats (lokalt, regionalt och nationellt), med utgångspunkt i hälso- och sjukvården.
- ✓ Riktade satsningar identifieras, prioriteras och genomförs i hälso- och sjukvården (lokalt, regionalt och nationellt).

Initierade aktiviteter (januari 2026)

- ✓ Tydliggöra samordningsuppdraget och stärka samverkan mellan precisionsmedicinska centra.
- ✓ Etablera en tydligare samordning för precisionsmedicin som samlar de 21 regionerna (HSD och RD-nivå).
- ✓ Dialog med Socialstyrelsen utifrån uppdrag att etablera en nationell samordningsstruktur för precisionsmedicin.

Långsiktig finansiering

Ökad tillgång till långsiktig finansiering och resurssättning för prioriterade satsningar avsedda för hållbart tillgängliggörande av precisionsmedicin samt tillhörande forskning, utveckling och innovation i hälso- och sjukvården.

Exempel på förväntade konkreta resultat

- ✓ Investeringar och satsningar genomförs med befintliga resurser.
- ✓ Långsiktig finansiering säkras för investeringar och satsningar inom precisionsmedicin i hälso- och sjukvården.
- ✓ Extern finansiering till hälso- och sjukvården säkras.

Initierade aktiviteter (januari 2026)

- ✓ Inventering av finansieringsmöjligheter för precisionsmedicin (lokalt, regionalt och nationellt).
- ✓ Dialog med Socialstyrelsen utifrån uppdrag att ta fram en finansierings- och fördelningsmodell för precisionsmedicin, inklusive statliga satsningar.

Juridiska förutsättningar

Förbättrade juridiska förutsättningar att bedriva forskning, utveckling och innovation samt för införande, implementering och användning av metoder och terapier i hälso- och sjukvården. Detta omfattar även uppföljning, datatillgänglighet och en sammanhållen digital infrastruktur.

Exempel på förväntade konkreta resultat

- ✓ Samsyn om juridiska hinder och juridiskt handlingsutrymme skapas. Enighet om tolkning och tillämpning samt behov av lagändringar.
- ✓ Nödvändiga lagändringar genomförs.
- ✓ Stärkt hälso- och sjukvårdsperspektiv i nationella och europeiska policyprocesser.

Initierade aktiviteter (januari 2026)

- ✓ Initiera arbete med juridisk översyn, koordinerat av universitetssjukhusregionernas innovationsverksamheter, i samverkan med regionjurister och PMCs. Genom Swelife/Vinnova-projektet Samverkan för implementering av innovationer i hälso- och sjukvården (Siish).

Prioriteringar och etik

Ökad samordning och samsyn kring vardagsnära, organisatoriska och nationella prioriteringar i hälso- och sjukvården. Detta sker vertikalt och horisontellt utifrån den lagstadgade etiska plattformen, i syfte att främja en mer resurseffektiv och jämlik vård.

Exempel på förväntade konkreta resultat

- ✓ Stöd för prioriteringar finns i vårdens vardag och löpande utmönstring av lågvärdevård genomförs.
- ✓ Förbättrade samverkansstrukturer kommer på plats för horisontella prioriteringar i hälso- och sjukvården (regionalt och nationellt). Harmoniserade principer, verktyg och stöd kommer på plats.
- ✓ Horisontella prioriteringar genomförs nationellt.

Initierade aktiviteter (januari 2026)

- ✓ Uppdrag till Prioriteringscentrum att ta fram underlagsrapport som mappar konkreta verktyg för prioriteringsarbete på olika nivåer.
- ✓ Dialog med Socialstyrelsen utifrån uppdrag att ta fram prioriteringsordning för införande av precisionsmedicin som genomförs genom statliga satsningar.

Utbildning, kunskap och kompetens

Förhöjd kunskap och kompetens som möter hälso- och sjukvårdens grundläggande behov i bassjukvården, och som kan bidra till den precisionsmedicinska utvecklingen.

Exempel på förväntade konkreta resultat

- ✓ Befintliga samverkansytor för lärande stärks och kompetensutvecklingsinsatser erbjuds hälso- och sjukvårdspersonal.
- ✓ Förutsättningar för utbildningsuppdraget stärks. Riktade satsningar identifieras, prioriteras och genomförs för kompetensutveckling och framtida kompetensförsörjning i hälso- och sjukvården.

Initierade aktiviteter (januari 2026)

- ✓ Etablering av universitetssjukhusalliansen SUHA och arbetsströmmarna precisionsmedicin och utbildning. Nästa steg att genomföra översyn och paketering av befintligt utbildnings-/fortbildningsmaterial.
- ✓ Etablerad dialogyta mellan HSD och FOU och dekaner om gemensamma frågeställningar, däribland utbildning.

Forskning, utveckling och innovation

Stärkt forskning, utveckling och innovation som möter hälso- och sjukvårdens behov och kommer patienter och invånare till godo.

Exempel på förväntade konkreta resultat

- ✓ Forskningssatsningar genomförs med befintliga resurser och genom förbättrat samnyttjande av forskningsinfrastrukturer. Förutsättningar för klinisk forskning, utveckling och innovation stärks.
- ✓ Långsiktig finansiering för forskning, utveckling och innovation inom precisionsmedicin säkras.
- ✓ Ordnade pre-implementeringsprocesser och ramverk för validering kommer på plats (länk till ordnade införanden).

Initierade aktiviteter (januari 2026)

- ✓ Initiera arbete för att ta fram pre-implementeringsstöd, koordinerat av universitetssjukhusregionernas innovationsverksamheter, i samverkan med regionernas olika prioriteringsstrukturer samt PMCs. Genom Swelife/Vinnova-projektet Samverkan för implementering av innovationer i hälso- och sjukvården (Siish).
- ✓ Etablering av universitetssjukhusalliansen SUHA och arbetsströmmarna precisionsmedicin och forskning. Nästa steg: Fördjupad samverkan med befintliga forskningsinfrastrukturer.
- ✓ Etablerad dialogyta mellan HSD och FOU och dekaner om gemensamma frågeställningar, däribland forskning.

Införande, implementering och uppföljning

Stärkta och samordnade processer, ekonomiska förutsättningar och tydliga ramverk för ordnade, jämlika och långsiktigt hållbara införanden av nya metoder, terapier och teknologier i hälso- och sjukvård.

Exempel på förväntade konkreta resultat

- ✓ Befintliga strukturer för ordnade införanden på nationell, regional och lokal nivå stärks.
- ✓ Ekonomiska verktyg och ersättningsmodeller utvecklas för tillämpning vid införande.
- ✓ Harmoniserade ramverk och metoder vid ”tidig tillgång” kommer på plats. Beslutsstrukturer vid geografiskt koncentrerade/stegvisa införanden av nya metoder samt former för utomlänsvård tydliggörs.

Initierade aktiviteter (januari 2026)

- ✓ Initiera arbete för att sammanställa översikt av ordnade införanden på olika nivåer och vidareutveckla ekonomiska verktyg som kan användas vid införandebeslut och implementering av innovationer, koordinerat av universitetssjukhusregionernas innovationsverksamheter, i samverkan med strukturer för ordnat införande. Genom Swelife/Vinnova-projektet Samverkan för implementering av innovationer i hälso- och sjukvården (Siish).
- ✓ Dialog med Socialstyrelsen utifrån uppdrag att stödja ett femårigt införandeprogram för precisionsmedicin.

Digital infrastruktur och dataförsörjning

En bättre samordnad lokal, regional och nationell digital infrastruktur och förutsättningar för dataförsörjning. Detta säkerställer en mer sammanhållen dataproduktion, lagring, och användning av data från hälso- och sjukvården – i vård- och forskningssyfte och för verksamhetsutveckling – på juridiskt hållbara sätt.

Exempel på förväntade konkreta resultat

- ✓ Förbättrade samordningsstrukturer kommer på plats för digital infrastruktur och dataförsörjning.
- ✓ Samsyn och harmoniserade principer vid strukturering av indata och kommunikation mellan system inom den digitala infrastrukturen (lokalt, regionalt och nationell).
- ✓ Stärkt hälso- och sjukvårdsperspektiv i utveckling av nationell digital infrastruktur.

Initierade aktiviteter (januari 2026)

- ✓ Leverans av rapport med jämförande analys av digitala infrastrukturlösningar och kartläggning av europeiska molnleverantörer (regionerna Skåne, Östergötland och Örebro län). Vidare beredning av resultat och slutsatser i regionerna, bland annat Digitaliseringsnätverk.

A young girl with red curly hair is looking through black binoculars. She is wearing a pink sleeveless top with white heart patterns. The background is a blurred green field. The text "NÄSTA STEG" is overlaid in white, bold, sans-serif font across the center of the image.

NÄSTA STEG



Ingen kan göra allt. Tillsammans kan vi nå längre.

Arbetet framåt kräver fortsatt dialog och samverkan på lokal, regional och nationell nivå mellan regionerna, universitetet, stat och myndigheter, näringsliv, samt med patienter och invånare.

”Med hjälp av precisionsmedicin kan vården utvecklas för att bättre adressera patienters behov, till exempel för att förebygga sjukdomar, ställa diagnoser och ge rätt behandlingar. Detta leder till en bättre och mer individanpassad hälsa.

Det är viktigt att regioner och universitet och lärosäten tillsammans med statliga myndigheter och departement hittar gemensamma lösningar för att driva utvecklingen framåt på ett jämlikt och långsiktigt hållbart sätt.”



Färdplan för

ÖKAD PRECISION TILLSAMMANS

Tillsammans stärker vi tillgängliggörandet av precisionsmedicin till patienter, på ett jämlikt och långsiktigt hållbart sätt i svensk hälso- och sjukvård

Arbetet 2024-2025 har under genomförts med stöd från Swelife och Vinnova