



Region Örebro län

# Verksamhetsplan med budget 2024 Folktandvårdsnämnden

# Innehållsförteckning

1 Inledning .....	3
2 Vision och värdegrund .....	4
3 Syfte .....	4
4 Mål, strategier och uppdrag.....	5
5 Budget.....	18
6 Organisation.....	21
7 Uppföljning .....	22
8 Intern styrning och kontroll .....	23

# 1 Inledning

Denna verksamhetsplan utgör styrdokument för folktandvårdsnämnden. Verksamhetsplanen utgör en konkretisering av effektmålen i regionfullmäktiges verksamhetsplan. Nämnden ansvarar för hela denna verksamhetsplan och de mål som finns i planen. Nämnden ska se till att verksamheten, inom de tilldelade ekonomiska ramarna, bedrivs i enlighet med de mål och riktlinjer som regionfullmäktige har bestämt samt de föreskrifter som gäller för verksamheten. Nämnden ska också se till att den interna kontrollen är tillräcklig samt att verksamheten bedrivs på ett i övrigt tillfredsställande sätt. Nämnden står under regionstyrelsens uppsikt och ansvarar för sin verksamhet inför regionfullmäktige.

Nämnden har inte arbetsgivaransvaret, det ligger på regionstyrelsen. Nämnden är dock angelägen att bidra till arbetet inom attraktiv arbetsgivare och kompetensförsörjning.

## **Konsekvenser för miljö-, barn- och jämställdhetsperspektiven:**

Verksamhetsplanen innehåller ambitioner och mål inom hållbar utveckling med sociala, ekologiska och ekonomiska aspekter som även innefattar miljö-, barn- och jämställdhetsperspektiv. Utgångspunkt är Agenda 2030 och FN:s globala mål samt Region Örebro läns reviderade Program för hållbar utveckling 2021-2025. Samtliga mål och aktiviteter har granskats utifrån barnperspektivet med hjälp av Folktandvårdens checklista för beslut.

## **Nuvarande situation:**

Nuvarande världsläge med krig i Europa är svajigt och det påverkar även Folktandvården. Den höga inflationen gör det är svårt att långsiktigt planera verksamheten. Via chefer och fackliga representanter kommer signaler om att medarbetare mår dåligt på grund av oro för världsläget och den ekonomiska osäkerheten.

## **Fokusområden:**

Under året kommer stort fokus läggas på att uppnå en ekonomi i balans. Den framtagna och beslutade ekonomiska handlingsplanen kommer följas upp regelbundet och revideras vid behov.

Utöver det arbetar Folktandvården fortsatt med tre uttalade fokusområden för att nå uppsatta mål:

*Kompetensförsörjning:* För att klara det samhällsuppdrag Folktandvården har behövs medarbetare med rätt kompetenser. Arbete pågår kontinuerligt med att rekrytera och fördela kompetenser mellan klinikerna samt att kompetensutveckla inom de områden där kompetenser brister eller saknas helt.

*Flödeseffektivitet:* Att arbeta flödeseffektivt har flera fördelar. För att minska antalet icke-värdeskapande aktiviteter och därmed frigöra tid för fler patienter och ökad tillgänglighet, ska patienter i Folktandvården i så stor grad som möjligt bli klara vid första besöket och annars ha så korta behandlingsperioder som möjligt. Arbets sättet "Folktandvården Direkt" är ett exempel på hur man kan uppnå en god flödeseffektivitet. Även andra kliniker har testat olika flödeseffektiva arbetssätt.

*Arbetsmiljö:* I en god arbetsmiljö trivs medarbetare vilket förhoppningsvis leder till fler medarbetare och högre andel friska medarbetare. Redan innan coronapandemin hade Folktandvården en hög sjukfrånvaro och det arbete kring friskfaktorer som startade under 2021, har fortsatt under hela 2023 och är nu en del av vår ordinarie verksamhet. De friskfaktorer som hittills fokuserats på från ledningen är "Kommunikation och återkoppling" samt "Närvarande, tillitsfullt och engagerat ledarskap" och detta tillsammans med implementeringen av regionens värdegrund förväntas ge en positiv påverkan på arbetsmiljön, för friskare medarbetare och sunda arbetsplatser.

### Framtida utmaningar:

*Ekonomi:* Folk tandvårdens bokslut för 2023 beräknas sluta med ett underskott. En ekonomisk handlingsplan är beslutad, reviderad och kommer att fortsätta att verkställas och får sin effekt under 2024. Utöver den övergripande ekonomiska handlingsplanen har varje medarbetare i samarbete med sin chef tagit fram en personlig ekonomisk handlingsplan som kommer att fortsätta följas upp under 2024.

*Nytt tandvårdssystem:* Under 2024 kommer Folk tandvården att byta tandvårdssystem till Frenda. Övergången kommer att påverka i stort sett alla delar av verksamheten, och utmana våra inarbetade arbetssätt inom såväl administration som patientnära verksamhet.

*Utbildning:* Det nationella utbildningssystemet för ST-utbildning (NSATS) har förändrats och övergångsregler trädde i kraft 1 januari 2023. Det innebär att Region Örebro län får ansvar för 2 NSATS-platser jämfört med tidigare 9 utbildningsplatser. Det utmanar i att tänka nytt kring samarbeten med andra regioner, för att upprätthålla specialistkompetens och även fortsatt möjlighet att utbilda specialister.

## 2 Vision och värdegrund

Region Örebro läns **vision:**

*Tillsammans skapar vi ett bättre liv*

Region Örebro läns **värdegrund:**



- Samarbete – Vi lyfter varandra och samverkar över gränser. Det är vår förmåga till samarbete som ger kraft att tillsammans skapa ett bättre liv.
- Utveckling – Vi är lärande, utforskar möjligheter och förbättrar ständigt på hållbart sätt med invånaren i fokus.
- Professionalism – Vi håller hög kvalitet, visar tillit och skapar utrymme för det professionella omdömet. All kontakt med oss ska bidra till ett bättre liv för invånare, kollegor, besökare och andra aktörer.

## 3 Syfte

Folk tandvården ska bidra till tandhälsa genom att erbjuda alla länsinvånare tandvård med förebyggande inriktning av hög kvalitet, utgående från individens behov. Tandvården ska ges på lika villkor.

Folk tandvården ska dessutom aktivt bedriva utbildning, utveckling och forskning för att bidra till tandvårdens utveckling inom såväl det egna länet som landet som helhet.

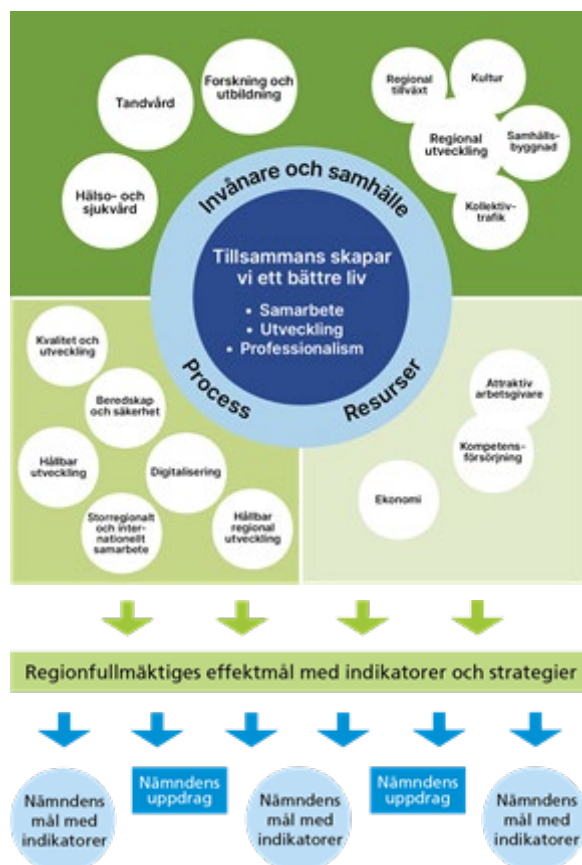
## 4 Mål, strategier och uppdrag

Regionfullmäktiges verksamhetsplan med budget är Region Örebro läns övergripande styrdokument. Det syftar till att utveckla Region Örebro läns verksamheter för att tillgodose invånarnas och samhällets behov på bästa sätt. I verksamhetsplanen anges mål, inriktningar och ambitioner. Verksamhetsplanen innehåller tre perspektiv som är särskilt viktiga för att styra mot visionen ”Tillsammans skapar vi ett bättre liv”. Värdegrunden ”samarbete, utveckling och professionalism” är ett stöd i riktningen mot visionen.

Perspektiven är

- invånare och samhälle
- process
- resurser.

Inom perspektiven har regionfullmäktige fastställt effektmål med indikatorer. De beskriver hur Region Örebro läns nämnder och verksamheter förväntas bidra för att invånarnas och samhällets behov ska tillgodoses på bästa sätt. Regionfullmäktige har också pekat ut viktiga strategier för arbetssätt, metoder och processer. Nämnderna ska konkretisera ansvaret och kan fastställa specifika mål och uppdrag som gäller för nämndernas ansvarsområden.



## 4.1 Perspektiv: Invånare och samhälle

Perspektivet invånare och samhälle beskriver inriktningar, ambitioner och de viktigaste målsättningarna för nämndens verksamheter för att invånarnas och samhällets behov ska tillgodoses på bästa sätt.

### **Effektmål 3. Länets invånare har en god, jämlik och jämställd munhälsa.**

#### ***Indikatorer***

De hälsofrämjande insatserna i socioekonomiska utsatta riskområden ska öka i jämförelse med tidigare år.

Alla patienter i Folktandvården prioriteras efter definierade riskgrupper beroende på behov av tandvård.

#### ***Aktiviteter***

Fortsätta utveckla ytterligare samverkan för generella insatser.

Följa upp och hantera förseningar av prioriterade grupper.

### **Mål: Folktandvården använder bästa tillgängliga kunskap i varje patientmöte.**

#### ***Indikatorer***

Folktandvården har via LPO (Lokala programområden) fortsatt implementering av de reviderade nationella riktlinjerna.

Antalet sjukdomsförebyggande och sjukdomsbehandlande åtgärder hos vuxna med förhöjd kariesrisk skall öka.

Andel vårdambitionsnivåregistreringar ska öka per undersökningsåtgärd 2024 jämfört med 2023.

Antalet sjukdomsförebyggande och sjukdomsbehandlande åtgärder hos barn med förhöjd kariesrisk skall öka.

#### ***Aktiviteter***

Vårdrådet tar fram en implementeringsplan för fortsatt införande av nationella riktlinjer.

Lokala riktlinjer för kariesbehandling av barn, unga och vuxna anpassas efter nationella riktlinjer och det nationella arbetet som pågår kring personcentrerat sammanhållet vårdförlopp för karies.

Kunskapscentrum för äldres munhälsa (KCÄM) följer upp användning och innehåll av vårdambitionsnivåer.

Lokala riktlinjer för kariesbehandling av barn, unga och vuxna anpassas efter nationella riktlinjer och det nationella arbetet som pågår kring personcentrerat sammanhållet vårdförlopp för karies.

**Mål: FTV har ett strategiskt framtidsarbete utifrån dokumentet Folktandvården 2035 och utredningen specialisttandvården.**

### ***Indikatorer***

Strategiska beslut fattas utifrån Folktandvårdsdirektörens pågående initierade lokalutredningar.

Förbättrat ekonomiskt resultat inom specialistvården jämfört med föregående år.

Ökad samverkan med Hälso-och sjukvården.

### ***Aktiviteter***

Åtgärder utifrån förslag i initierade lokalutredningar.

Åtgärder utifrån ekonomisk handlingsplan för specialistvården.

Utvärdera effekten av organisationsförändringen i specialistvården.

Specialisttandvården arbetar för att vara motorn i Folktandvården när det gäller klinik och vetenskaplig kompetens, utbildning och forskning.

Specialisttandvården arbetar för att vara ett i hela landet välkänt NOC ( nationellt odontologiskt centrum).

Specialisttandvården arbetar för att även fortsatt vara en kunskapsnod i RSATS området (Regionala samordningsgrupper för tandläkarnas specialiseringstjänstgöring) med fullständig kompetens att bedriva ST-utbildning i samtliga specialiteter.

En odontologisk professur inrättas.

Specialisttandvården driver på utvecklingen mot intramedicinska forskningsprojekt som överlappar gränsen mellan Folktandvården och hälso- och sjukvården.

## **Effektmål 4. Länets invånare får högkvalitativ och tillgänglig tandvård.**

### ***Indikatorer***

En övervägande del av Folktandvårdens patienter är nöjda med vården.

Väntetiden för undersökningstid till specialisttandvården efter mottagen remiss ska vara högst tre månader.

Antalet utförda basundersökningsåtgärder ska vara fler än föregående år inom respektive verksamhetsområde.

### ***Aktiviteter***

Mäta att antalet patientklagomål gällande bemötande minskar jämfört med 2023.

Kartlägga och förbättra flöden och samverkan inom och mellan enheter i specialisttandvården för att förkorta behandlingsperioden för patienter.

Kartlägga och förbättra flöden och samverkan mellan externa vårdgivare och specialisttandvården för att förkorta behandlingsperioden för patienter.

Ta fram uppföljningsparameter av förseningar vuxna patienter i dashboard i uppföljningstalen.

### ***Aktiviteter***

Utbildning och uppföljning av recallansvariga årligen.

Kallelseprocessen behöver anpassas efter nytt tandvårdssystem.

### **Mål: Personal med rätt kunskap och kompetens för uppgiften.**

### ***Indikatorer***

Folktandvården har en struktur för kompetensutveckling.

Anpassat utbud av efterutbildning.

### ***Aktiviteter***

Uppföljning av följsamhet till introduktionsprogram för nyanställda medarbetare.

Uppföljning av genomförda internutbildningar inom efterutbildningsrådet.

### **Mål: Arbetet med flödeseffektivitet ger en ökad tillgänglighet.**

### ***Indikatorer***

Andelen patienter som blir klara på ett besök 2024 ökar jämfört med 2023.

Den genomsnittliga behandlingsperioden inom specialisttandvården skall minska 2024 jämfört med 2023.

### ***Aktiviteter***

Arbetet med flödeseffektivitet behöver anpassas efter nytt tandvårdssystem.

Regelbunden utvärdering och uppföljning av Folktandvården Direkt, internt och tillsammans med leverantör.

Göra en processanalys kring en gemensam process inom specialisttandvården.

### **Mål: Alla kliniker skall ha en fungerande kallelseprocess**

### ***Aktiviteter***

Ta fram uppföljningsparameter av förseningar vuxna patienter i dashboard i uppföljningsportalen.

Utbildning och uppföljning av recallansvariga årligen.

Kallelseprocessen behöver anpassas efter nytt tandvårdssystem.

### **Effektmål 6. Forskning som bedrivs är av hög kvalitet och kommer länets invånare till godo.**

### ***Indikatorer***

Den kliniska forskningen ska vara fördubblad med bibehållen kvalitet till år 2030. Region Örebro läns forskningsproduktion ska minst stabiliseras under året på nuvarande höga nivå med bibehållen kvalitet.

Forskningsanslag erhållna i nationell eller internationell konkurrens ska öka jämfört med



### ***Indikatorer***

föregående år samt i relation till Region Örebro läns interna forskningsanslag och forsknings-ALF.

### ***Aktiviteter***

Stimulera till forskarutbildning inom fler yrkeskategorier.

Inrätta en odontologisk professur.

Verka för att forskningsfrågor blir en naturlig del av ledningsinformationen.

**Mål: Odontologiska forskningsenheten bedriver kliniskt inriktad forskning av hög kvalitet i samverkan med högskolor och universitet.**

### ***Indikatorer***

Antal doktorander ökar 2024 jämfört med 2023.

Fler yrkeskategorier bedriver forskning.

Minst en doktorand i allmäntandvården.

### ***Aktiviteter***

Stimulera till forskarutbildning.

Stimulera till forskarutbildning inom fler yrkeskategorier.

Annonsera en extern forskningstjänst i kombination med ST-tjänstgöring inom pedodonti.

Annonsera en extern forskningstjänst i kombination med tjänstgöring i allmäntandvård.

**Effektmål 7: Utbildning som bedrivs är av hög kvalitet och kommer länets invånare till godo.**

### ***Indikatorer***

Andel studenter, elever och medarbetare med utbildningstjänst som uppger goda möjligheter att uppnå sina lärandemål under den kliniska utbildningen ska uppgå till mer än 90 procent.

Andel studenter som uppger att de haft möjlighet att samarbeta med andra yrkesgrupper eller studenter från andra utbildningar under sin placering ska uppgå till mer än 85 procent.

Bibehålla det sammanlagda antalet regionfinansierade ST/CT-tjänster jämfört med föregående år.

### ***Aktiviteter***

Genomföra en enkät till medarbetare med utbildningstjänster.

Genomföra en enkät till medarbetare med utbildningstjänster.

Verka för att bibehålla finansieringen av ST/CT-tjänster.

Anpassa innehållet i ST- och CTutbildning utifrån ekonomisk ersättning.

**Mål: Odontologiska utbildningsenheten bedriver i samverkan med Hälso- och sjukvård ST-utbildning i alla specialiteter och betraktas nationellt som en av sex utsedda kunskapsnoder i Sverige.**

***Indikatorer***

Andelen externa uppdragsutbildningar avseende den teoretiska delen av ST/CT-utbildningen ska harmoniera med Folk tandvårdens interna resurser.

***Aktiviteter***

Verka som utsedd kunskapsnod i nya RSATS (Regionala samordningsgrupper för tandläkarnas specialiseringstjänstgöring).

Utreda möjligheten för extern uppdragsutbildning gällande CT (Certifieringsutbildning).

**Effektmål 8. Länets invånare, samhället och företag har tillgång till bra digitala tjänster, utifrån deras behov.**

***Indikatorer***

Ett fortsatt ökat utbud av digitala tjänster för att ge delaktighet och tillgänglighet för invånare, organisationer och företag och möta kravet om ”Digitalt först”.

Förbättrad tillgänglighet i första linjens vård genom automatiserade digitala flöden och stöd för kommunikation med länets invånare.

***Aktiviteter***

Fortsatt arbete med de åtgärdsområden som ingår i Folk tandvårdens digitaliseringsstrategi.

Implementering av Folk tandvården Direkt på ytterligare två kliniker inom allmäntandvården.

Förfina och justera processerna i Folk tandvården Direkt så att verksamhetsnyttan ökar.

**Mål: Folk tandvården skall erbjuda behovsanpassade digitala tjänster.**

***Indikatorer***

Antalet digitala vårdmöten ska öka jämfört med 2024 jämfört med 2023.

***Aktiviteter***

Genomföra årliga aktiviteter kopplade till Folk tandvårdens digitaliseringsstrategi.

Fortsatt införande av säkra meddelanden via SEFOS utifrån behov.

**Mål: Implementering av nytt tandvårdssystem (vårdinformationssystem innehållande ny journal).**

***Indikatorer***

Nytt tandvårdssystem infört på samtliga kliniker.

### *Aktiviteter*

Tillsätta resurser för arbete med migrering och arkivering av Lifecare Dental.

Tillsätta resurser till lokal projektorganisation för införandet av nytt tandvårdssystem.

**Uppdrag: Folktingsvårdsnämnden ger i uppdrag att fortsatt stimulera den akademiska miljön för vidare docentmeritering.**

## **4.2 Perspektiv: Process**

Perspektivet process är strategier för arbetsmetoder och arbetsprocesser för att målen i perspektivet invånare och samhälle ska kunna uppfyllas. Strategierna är långsiktigt övergripande tillvägagångssätt för hur effektmålen ska uppnås och anger inriktningen för hur verksamheten ska utföras.

### **Strategi: Kvalitet och utveckling**

Strategier för kvalitet och utveckling

- Att skapa värde tillsammans med de Region Örebro län finns till för.
- Att leda för hållbarhet.
- Att involvera och motivera medarbetare.
- Att utveckla värdeskapande processer.
- Att förbättra verksamheten och skapa innovationer.

**Mål: Utveckla det flödeseffektiva arbetet för att minimera icke värdeskapande aktiviteter.**

### *Aktiviteter*

Utvärdera Folk tandvården Direkt utifrån framtagna styrmått.

Möjliggöra erfarenhetsutbyte och kunskapsöverföring i chefsgruppen.

Undersöka möjlighet till digital arkivering enligt arkiveringsplan

### **Strategi: Beredskap och säkerhet**

Strategier för beredskap och säkerhet

- Att verka för att beredskaps- och säkerhetsfrågor beaktas i de sammanhang där det behövs.
- Att överenskommelserna med staten avseende dels regionernas arbete med krisberedskap och civilt försvar, dels hälso- och sjukvårdens arbete med civilt försvar ligger som grund för regionens arbete med dessa frågor. I syfte att nå ett gott resultat för hela Region Örebro län utvecklas förvaltningsövergripande samarbetsformer som också syftar till att kunna arbeta fram underlag för beslut i olika forum.

**Mål: Folk tandvården har en robust och resurssäkrad organisation för kris och beredskap**

### *Indikatorer*

Väl förankrade och kända NOD-planer finns för alla sex NOD-områden inför kris och beredskap

### *Aktiviteter*

Fortsatt samverkan med Hälso- och sjukvårdsförvaltningen och övriga förvaltningar i gemensamma processer kring försörjningsfrågor och beredskapsplanering.

NOD-förråd etablerade i alla sex NOD-områden och i funktion som omsättningsförråd gemensamt för NOD.

**Mål: Folktandvården har en hög nivå på såväl yttre som inre säkerhet i alla verksamhetslokaler**

### *Indikatorer*

Säkerhetsronder genomförda på samtliga enheter.

### *Aktiviteter*

Fortsatt utbyte av säkerhetssystem till lås och passersystem enligt regionens standard.

Säkerhetshöjande åtgärder ska genomföras utifrån prioritering av säkerhetsrondernas resultat samt påverkande omvärldsfaktorer.

Uppföljning av riktlinjer för hot och våld.

### **Strategi: Digitalisering**

Strategier för digitalisering

- Att skapa en hög grad av förankring och att verksamheterna ansvarar för och bidrar i arbetet med att öka den digitala mognaden i organisationen.
- Att arbeta med utbildning och en lärande organisation för att förändra och utveckla arbetssätt.

**Mål: Digital teknik implementeras och utvärderas i patientnära vårdprocesser.**

### *Aktiviteter*

Specialisttandvården erbjuder och ökar antalet digitala konsultationer 2024 jämfört med 2023.

Öka användandet av SEFOS säkra meddelanden 2024 jämfört med 2023.

**Mål: Digital teknik implementeras och utvärderas i syfte att effektivisera administrativa processer och möten.**

### *Aktiviteter*

Öka antalet digitala internutbildningar.

Följa upp och vid behov öka efterlevnaden av Folktandvårdens riktlinje för digitala möten.

### **Strategi: Hållbar utveckling**

Strategier för hållbar utveckling

- Att samverka och kommunicera tvärfunktionellt inom ordinarie lednings-, huvud-, och stödprocesser.
- Att skapa en hög grad av förankring och ägandeskap i linjeorganisationen gällande hållbarhetsfrågorna.
- Att ha en tydlig målstyrning och kontinuerligt följa upp Program för hållbar utveckling för att

försäkra att verksamheterna rör sig mot beslutade mål.

- Att arbeta med utbildning och en lärande organisation för att kontinuerligt utveckla och integrera förståelse av vad hållbar utveckling betyder för verksamheterna.

**Mål: Folk tandvården följer Region Örebro läns resehierarki.**

*Aktiviteter*

Följs upp via miljöonden.

**Mål: Folk tandvården har en korrekt hantering av kemikalier och läkemedel enligt lagar och förordningar.**

*Aktiviteter*

Följs upp via miljöonden.

**Mål: Folk tandvårdens medarbetare använder barnkonventionen i det dagliga arbetet.**

*Aktiviteter*

Digitalisera barnkonventionsutbildningarna del 1 till 3 samt lägga in det i årshjulet.

Dokumentera att vi beaktat barnkonventionen i samtliga beslut.

Genomföra barnkonsekvensanalys enligt rutin.

Ge kunskap till medarbetare om hur man gör en orosanmälan.

**Mål: Samtliga medarbetare har en hög kompetens inom hållbarhets och miljöfrågor.**

*Aktiviteter*

Följs upp via miljöonden.

**Mål: Folk tandvårdens medarbetare ska ha kompetens att upptäcka våld i nära relation.**

*Aktiviteter*

Följa nationellt politiskt kommande beslut och utifrån beslutet planera insatser.

**Strategi: Hållbar regional utveckling**

Strategier för regional utvecklingsstrategi

- Att driva genomförandet av Regional utvecklingsstrategi.
- Att driva insatser som skapar likvärdiga förutsättningar i hela länet.
- Att bygga resiliens och utvecklingskapacitet i Örebro län.

**Mål: God och jämlik folkhälsa (effektmål 3).**

*Aktiviteter*

Vara en aktiv del i arbetet med kunskapsstyrning i LPO (lokala programområdet).

Delta aktivt i relevanta lokala nätverk.

Samverka med övriga tandvårdsaktörer i länet för att stärka länsinvånarnas munhälsa.

Planera för en workshop avseende samhällsodontologi.

## **Strategi: Storregionalt och internationellt samarbete**

Strategier för storregionalt och internationellt samarbete

- Att samverka storregionalt för att stärka länets utveckling.
- Att samverka internationellt enligt Region Örebro läns internationella strategi för att stärka länets utveckling.

**Mål: Folk tandvården samverkar i forum utanför Region Örebro län.**

### *Aktiviteter*

Delta i relevanta nationella och internationella nätverk.

Vara en aktiv del i arbetet med kunskapsstyrning i RPO (regionala programområden).

Verka för gemensamma ST utbildningar tillsammans med mellersta RSATS (Regionala samordningsgrupper för tandläkarnas specialiseringstjänstgöring).

## **4.3 Perspektiv: Resurs**

Perspektivet resurs beskriver hur Region Örebro län ska vara en attraktiv arbetsgivare med en hållbar kompetensförsörjning samt ha en långsiktig stark och hållbar ekonomi för att uppnå verksamhetsmässig och finansiell god hushållning.

**Effektmål 9. Region Örebro län är en attraktiv arbetsgivare med hälsofrämjande, jämställda och jämlika arbetsplatser som bidrar till en hållbar kompetensförsörjning.**

### *Indikatorer*

Hållbart medarbetarengagemang, HME, ska ligga på en hög nivå inom intervallet 77-80 för totalt HME. Strävan är att delindexen motivation, styrning och ledarskap ska ligga på en jämnhög nivå.

Jämställdhetsindex, Jämix, ska öka i jämförelse med föregående år.

Frisktalet ska förbättras i jämförelse med föregående år.

Personalomsättningen externt ska redovisas. Den ska minska i jämförelse med föregående år.

Region Örebro läns värdegrund ska efterlevas av regionens alla verksamheter, chefer och medarbetare.

### *Aktiviteter*

Ta fram en årlig medarbetarenkät.

**Mål: Alla i Folk tandvården har samma möjligheter enligt diskrimineringslagens grunder dvs kön, könsöverskridande identitet eller uttryck, etnisk tillhörighet, religion eller annan trosuppfattning, funktionsnedsättning, sexuell läggning eller ålder.**

### *Indikatorer*

Inga avvikelser kopplade till diskrimineringslagens grunder.

### *Aktiviteter*

Mäta antal avvikelser kopplade till diskrimineringslagens grunder.

Åtgärda eventuella mönster av övergripande avvikelser.

**Mål: Minskad sjukfrånvaro.**

### *Indikatorer*

Minskad korttidssjukfrånvaro jämfört med 2024 jämfört med 2019.

### *Aktiviteter*

Fortsatt arbete med friskfaktorerna.

Se över rutiner för sjukfrånvaro.

**Mål: Det verksamhetsnära ledarskapet stärks.**

### *Indikatorer*

Alla chefer upplever sig trygga i sitt ledarskap.

Cheferna i Folk tandvården ges förutsättningar för ett hållbart arbetsliv.

Strukturer skall finnas för interna nätverk.

### *Aktiviteter*

Genomföra utbildning i medarbetarskap avseende anställningsskyldigheter och rättigheter mot avtal.

Ta fram en checklista och plan för introduktion av nya chefer.

Erbjuda chefer mentorskap inom Region Örebro län.

Följa upp nätverksgrupper för chefer.

Anordna chefsträffar med olika teman rörande ledarskap.

**Mål: Folk tandvården har en struktur för kompetensförsörjning**

### *Indikatorer*

En större andel tandvårdspersonal (alla yrkeskategorier) stannar kvar efter 4 år under 2024 än tidigare år.

Till följd av strukturlönejusteringen 2023 är det färre medarbetare som väljer att sluta 2024 jämfört med 2022.

### *Aktiviteter*

Följa upp antalet medarbetare som slutar 2024 jämfört med 2022.

Se över möjligheten att genomföra en värdeskapande aktivitet för medarbetare inom Folk tandvården.

Uppföljning av följsamhet till introduktionsprogram för nyanställda (används utökad checklista för tandsköterskor och tandläkare, följs nya medarbetare upp tätare efter första året etc).

Mäta antalet medarbetare som väljer att sluta 2024 jämfört med 2022.

Ta fram och effektuera ett övergripande årshjul för rekryteringsinsatser.

Genomföra utbildning i medarbetarskap avseende anställningsskyldigheter och rättigheter mot avtal.

Uppdatera lönekriterier med koppling till värdegrund och vision.

**Mål: Folk tandvårdens patienter och medarbetare upplever sig trygga i Folk tandvårdens lokaler.**

### *Indikatorer*

Identifierade risker från tidigare säkerhetsronder ska vara åtgärdade.

### *Aktiviteter*

Följs upp löpande på APT och årligen via säkerhetsrund.

Följs upp löpande på APT och årligen via patientsäkerhetsrund.

**Effekt mål 10. Region Örebro län har en långsiktig stark och hållbar ekonomi samt uppnår en verksamhetsmässig och finansiell god hushållning.**

### *Indikatorer*

Styrelsen och nämnderna redovisar ett resultat i balans.

### *Aktiviteter*

Folk tandvården ska redovisa ett resultat i balans.

**Mål: Folk tandvården har en ekonomi i balans.**

### *Indikatorer*

100% av den ekonomiska handlingsplanen är genomförd per december 2024.



### *Aktiviteter*

Regelbunden uppföljning av individuella handlingsplaner.

Utreda om intervallen och ambitionsnivån för renoveringar kan anpassas till rådande ekonomiskt läge.

Genomföra ekonomiska åtgärder utifrån förslag i initierade lokalutredningar.

Följa ekonomisk handlingsplan.

**Mål: Åtgärder utifrån utredningen avseende Folktandvårdens tandtekniska laboratorium ska vara genomförda.**

### *Aktiviteter*

Genomföra åtgärder utifrån utredningen av Folktandvårdens tandtekniska laboratorium.

**Mål: Öka patienttiden i vuxentandvården.**

### *Aktiviteter*

Fortsatt utredning av övrig tid.

Utreda koncentration av utbud på mindre kliniker (resursteam, stängning, reducerat utbud).

Anpassa telefontillgängligheten utifrån resurser.

**Mål: Minska resurstid för hantering av tandvårdsförbrukningsmaterial.**

### *Aktiviteter*

Följa upp att resurstiden för inköp av tandvårdsförbrukningsmaterial har minskat jämfört med föregående år.

**Uppdrag: Nämnden får i uppdrag att fullfölja och genomföra beslutad ekonomisk handlingsplan i syfte att nå ekonomisk balans. Handlingsplanen ska vara omsatt i konkreta, hållbara och långsiktiga åtgärder och kan avse både kostnadsreduceringar och intäktsförstärkningar. Uppföljningen av åtgärderna ska beskrivas med ekonomiska och verksamhetsmässiga konsekvenser. Uppföljning av handlingsplanerna ska vara en del av nämndernas del- och årsrapportering till regionstyrelsen.**

Ekonomisk handlingsplan för 2024 kommer att arbetas fram under hösten 2023 och beslutas i Folktandvårdsnämnden.

## 5 Budget

### 5.1 Ekonomiskt utgångsläge och utveckling

Det övergripande målet för Region Örebro läns ekonomiska politik är att skapa en långsiktig stark ekonomi samt uppnå en verksamhetsmässig och finansiell god hushållning. Styrelsen och nämnderna ska redovisa ett resultat i balans.

Verksamhetsplanen innehåller en ekonomisk målsättning som innebär att samtliga verksamhetsområden inom Folk tandvården ska ha en ekonomi i balans under 2024.

Fokus ska i detta sammanhang sättas mot att stärka kopplingen mellan dagliga vårdprocesser och vårdlogistik på klinikerna och intäktsutvecklingen. Målet är att förbättra den bokade tiden/kliniska tiden och samtidigt optimera debiteringen per tidsenhet. I detta arbete har fortsatt utveckling av vårdprocesserna en stor betydelse. Utvecklingsprojekt med syfte att öka och förbättra flödeseffektiviteten pågår i stora delar av verksamheten. Under den senaste femårsperioden har antalet vuxna patienter ökat med drygt 20 000 vilket motsvarar 10 % av den totala patientvolymen. Långsiktigt är detta mycket positivt för Folk tandvården men kortsiktigt innebär det utmaningar att hantera med de resurser som finns till förfogande inom Folk tandvården.

Frisk tandvård erbjuds till Folk tandvårdens patienter och i dagsläget finns ca 27 000 frisk tandvårdsavtal tecknade. Målsättningen är att öka antalet frisk tandvårdsavtal till nivå 30 000 frisk tandvårdsavtal. Under förutsättning att frisk tandvården hanteras i enlighet med beslutade riktlinjer så kommer Folk tandvårdens intäkter inom vuxentandvård totalt sett att stabiliseras.

En viktig del i Folk tandvårdens uppdrag är att genomföra samtliga aktiviteter som syftar till att uppfylla de uppdrag som ingår i Överenskommelsen med Regionstyrelsen. Förutsättningen för att erhålla överenskommen ersättning för uppdragen är att verksamheternas åtagande blir uppfyllt. Detta gäller särskilt de uppdrag som är förknippade med så kallade målrelaterad ersättning.

En stor utmaning för Folk tandvården som också påverkar möjligheterna till ekonomi i balans är kompetensförsörjning och rekrytering. Folk tandvården arbetar intensivt med att rekrytera och behålla tandvårdspersonal inom verksamheten och målsättningen är att antalet behandlare (tandläkare och tandhygienister) ska öka med 10 för vardera personalkategorin vid jämförelse med 2023.

## 5.2 Budget 2024

Folktandvårdens ekonomiska målsättning i budget 2024 är att nå nivån för det resultatkrav som ställs på verksamheten och att ha en ekonomi i balans. För att klara det med de resurser som finns tillgängliga pågår utvecklings- och förbättringsområden inom samtliga verksamhetsområden inom Folktandvården.

Intäkter från vuxentandvård har stor påverkan på resultatet. Tandvård till vuxna patienter behöver öka för att kunna ta hand om alla patienter och därmed också öka intäkterna. Allmäntandvårdens kliniker arbetar med att förbättra flödeseffektiviteten och att fler patienter ska bli färdiga på ett besök i större utsträckning än tidigare. Bedömningen är att ökad flödeseffektivitet leder till ökad produktion och ökade intäkter. Inom specialisttandvården arbetar avdelningarna med att effektivisera verksamheternas processer genom att minska behandlingsperiodens längd för remisspatienter. Detta ska ge avdelningarna möjlighet till att kunna ta emot fler remisspatienter och därmed öka intäkterna för specialisttandvården. Uppföljning av kallelseprocessen och utbildning av recallansvariga ska ske årligen så att kallning av patienter och planering av tidbok utförs på bästa sätt. Tidboksplanering är en väsentlig del i att öka andel tid med patienter och därmed öka intäkterna.

För att klara uppdraget och kunna ta hand om den ökade mängden patienter behövs det anställas fler behandlare, vilket kommer att öka lönekostnaderna. Fler behandlare kommer att bidra till ökad produktion och därmed också ökade intäkter. Arbete pågår för att minska kostnader för tandvårdsförbrukningsmaterial. Arbete med beställningar och förrådshantering effektiviseras genom att beställningar samordnas i större utsträckning och att antal småbeställningar minskar. Beställningar ska också ske enligt avtalat och bästa pris i ännu större utsträckning än tidigare. Utveckling av digitala tjänster ska leda till tidsbesparingar och därmed även kostnadsbesparingar. Lokalkostnader, reparationer och underhåll är betydande kostnadsposter och en utredning ska göras om intervallen och ambitionsnivån för renoveringar kan anpassas på ett bra sätt till rådande ekonomiska läge.

Nytt tandvårdssystem ska implementeras under år 2024. Det kommer att medföra ökade kostnader under perioden för införandet.

### 5.3 Ekonomiska nyckeltal Folktandvård

Procent	Budget 2024	Prognos 2023	Budget 2023
Lönekostnadsökningstakt	4,0	12,4	3,3
Rörelsemarginal	0	-6,3	0

### 5.4 Resultatbudget Folktandvård

Belopp i mnkr	Budget 2024	Prognos 2023	Budget 2023
<b>Verksamhetens intäkter</b>			
Vuxentandvård	299,2	251,3	272,3
Barn-och ungdomstandvård	106,1	102,9	102,9
Uppdragsersättningar	109,0	106,5	106,5
Övriga intäkter	19,5	17,9	17,9
<b>Summa intäkter</b>	<b>533,8</b>	<b>478,6</b>	<b>499,6</b>
<b>Verksamhetens kostnader</b>			
Personalkostnader	-352,5	-339	-331
Övriga kostnader	-166,2	-154,7	-153,6
Avskrivningar, inventarier	-12,5	-12,4	-12,4
<b>Summa kostnader</b>	<b>-531,2</b>	<b>-506,1</b>	<b>-497,0</b>
<b>Verksamhetens nettokostnader</b>	<b>2,6</b>	<b>-27,5</b>	<b>2,6</b>
Finansnetto	-0,8	-0,7	-0,8
Avkastningskrav	-1,8	-1,8	-1,8
<b>Resultat *)</b>	<b>0,0</b>	<b>-30,0</b>	<b>0,0</b>

\*) Resultat budget 2024 ska överensstämma med nämndens budgetram från regionfullmäktige

## 5.5 Driftbudget Folktandvård

Belopp i mnkr	Budget 2024		Prognos 2023	
	Omsättning	Varav budgetram	Omsättning	Varav budgetram
Område allmäntandvård	362,2		324,6	
Område specialisttandvård	170,4		152,8	
Förvaltningsgemensamt	1,2		1,2	
<b>Summa</b>	<b>533,8</b>		<b>478,6</b>	

## 5.6 Investeringsbudget

Belopp i mnkr	Budget 2024	Prognos 2023	Budget 2023
Immateriella anläggningstillgångar			
Byggnadsinvesteringar			
Medicinteknisk utrustning	7,4	8,9	14,7
It-utrustning			
Övrig utrustning	3,0	8,3	9,5
<b>Summa</b>	<b>10,4</b>	<b>17,2</b>	<b>24,2</b>

## 6 Organisation

Organisationen gäller från den 1 september 2023.

Folktandvården är organiserad i en linjeorganisation. Huvudverksamheten tandvård indelas i allmäntandvård och specialisttandvård.

Vårdverksamheterna är indelade i 11 enheter i allmäntandvård och 2 enheter i specialisttandvård. Varje enhet leds av en verksamhetschef, och där medarbetarantalet i enheten överstiger 35 medarbetare finns även enhetschef/-er.

Allmäntandvård bedrivs i alla kommuner i Örebro län. Folktandvårdens specialisttandvård bedrivs i Örebro.

Stödprocesser är indelade i ekonomi/IT-stab, HR-stab, kommunikationsstab och utvecklingsstab.

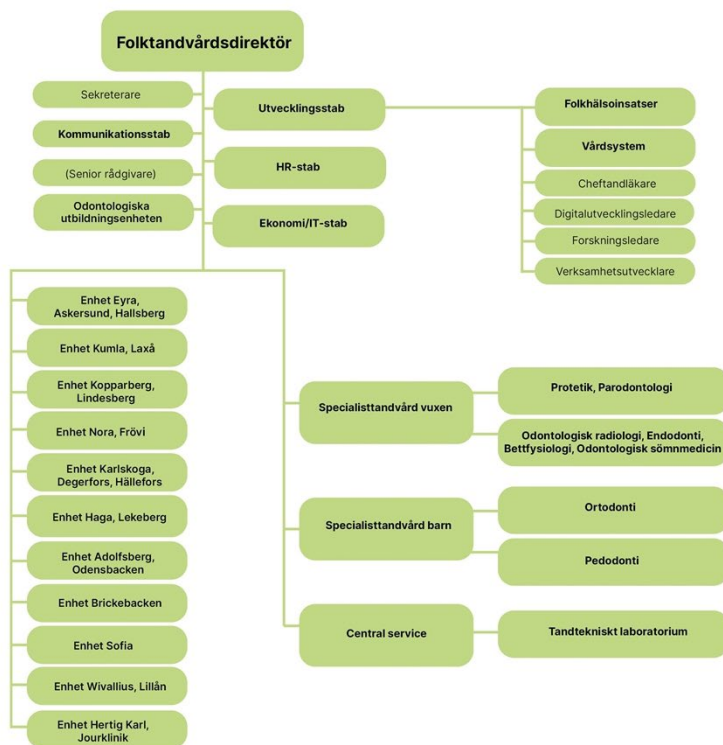
I utvecklingsstaben ingår chefstandläkare, digital utvecklingsledare, Folktandvårdens folkhälsoinsatser, forskningsledare, verksamhetsutvecklare och vårdssystem.

I Folktandvårdsdirektörens stab ingår kommunikationsstrateg, kommunikatör, utvecklingschef, HR-chef, ekonomi/IT chef, studierektor och sekreterare.

I Folktandvårdens ledningsgrupp ingår Folktandvårdsdirektören, verksamhetschef specialisttandvård vuxen, verksamhetschef specialisttandvård barn, utsedd verksamhetschef allmäntandvård, HR-chef och ekonomi/IT-chef, utvecklingschef och kommunikationsstrateg.

Ledningsgruppen leds av Folktandvårdsdirektören.

## Organisationsschema:



## 7 Uppföljning

Uppföljning sker i folkhälsöregionens nämnden via delårsrapport och verksamhetsberättelse för 2024.

Uppföljning till regiondirektör sker muntligt vid påkallade tillfällen.

Folkhälsöregionens direktören har en intern uppföljning av verksamhetsplanen 2 gånger per år med samtliga verksamhetschefer inom benämningen "Verksamhetsdialog".

## 8 Intern styrning och kontroll

Intern styrning och kontroll (ISK) är en process som regionstyrelsen, nämnderna och verksamhetsledningarna har för att tillsammans upprätthålla en effektiv ledning och styrning av verksamheten. Processen ska säkerställa en ändamålsenlig och lagenlig verksamhet, det vill säga att verksamheten bedrivs i enlighet med de krav som ställs på verksamheten:

### Intern styrning

- a) Att verksamheten fullgör sina föreskrivna uppgifter samt uppnår beslutade mål och uppdrag.
- b) Att verksamheten bedrivs inom tilldelade ekonomiska ramar.

### Intern kontroll

- c) Att verksamheten följer de styrande dokument som Region Örebro län har beslutat samt lagar, förordningar, föreskrifter och avtal som gäller för verksamheten.
- d) Att redovisningen och uppföljningen av verksamheten och ekonomin är rättvisande och ändamålsenlig.
- e) Att informationssäkerheten är tillgodosedd utifrån kraven på konfidentialitet, riktighet, tillgänglighet och spårbarhet.

Förenklat kan man säga att den interna styrningen syftar till att "få bra saker att hända" för att verksamheten ska fullgöra/uppnå krav a-b och den interna kontrollen syftar till att "undvika negativa händelser" som kan leda till att verksamheten inte bedrivs i enlighet med krav c-e. Aktiviteter kopplade till den interna styrningen dokumenteras i nämndens verksamhetsplan och åtgärder kopplade till den interna kontrollen dokumenteras i internkontrollplanen som är del av verksamhetsplanen.

Den interna kontrollen ska vara tillräcklig enligt Kommunallagen (KL) 6 kap. 6 §. Med tillräcklig menas att processen för den interna styrning och kontroll ska vara ändamålsenligt utformad efter verksamhetens förutsättningar, art och omfattning. Nämnderna ansvarar för att verksamheten inom sina ansvarsområden bedrivs i enlighet med kraven samt att verksamheten inom sina ansvarsområden upprätthåller en tillräcklig intern styrning och kontroll. Vid uppföljningen av helår ska förvaltningar och nämnder göra en bedömning (ISK-bedömning) om den interna styrningen och kontrollen har varit tillräcklig. Regionstyrelsen gör sedan utifrån sin uppsiktsplikt en samlad bedömning i årsredovisningen.

### 8.1 Internkontrollplan

Internkontrollplanen består dels av regionövergripande risker med åtgärder som berör samtliga nämnder samt nämndspecifika risker med åtgärder.

Uppföljningen av IK-planen dokumenteras i delårsrapport samt i verksamhetsberättelsen. Resultatet av uppföljningen bereds i verksamhetsdialoger mellan förvaltningschef och regiondirektören.

#### **Förklaringar till IK-planen nedan:**

**Verksamhet:** Process/område.

**Risk:** Händelse som, om den inträffar kan leda till att verksamheten inte bedrivs i enlighet med krav c, d och e.

**Åtgärd:** Hur verksamheten vill hantera de risker som inte accepteras.

Verksamhet	Risk	Åtgärd
HR	Regionövergripande: Risk för ohälsa och olycksfall om systematiskt arbetsmiljöarbete (SAM) inte är välfungerande i vardagen.	Regionövergripande åtgärd: Varje chef ska hantera sina fördelade arbetsmiljöuppgifter och arbeta systematiskt med att undersöka, riskbedöma, åtgärda och följa upp sina medarbetares arbetsmiljö. Till stöd finns intranätssidan: "Arbeta systematiskt med arbetsmiljön" och ett årligt hjul för SAM.
		Uppdatering av SAM för Folktandvårdens chefer.
		Regionövergripande åtgärd: Varje chef ska årligen följa upp sitt arbetsmiljöarbete genom den rutin som finns för det.
		Regionövergripande åtgärd: -Fördelade chefer ska årligen stämma av hur arbetet med arbetsmiljöuppgifterna fungerar och att det finns förutsättningar för arbetsmiljöarbetet.
	Risken att erforderlig behandlarkompetens saknas.	Ta fram en kompetensförsörjningsplan på yrkeskategorinivå för att ha en tydlig bild av pensionsläget under året.
		Kontinuerlig uppföljning av arbetet med resursfördelningen.
Risk att sjukfrånvaron inte sjunker som effekt av arbetet med friskfaktorer.	Ansvariga chefer följer kontinuerligt upp sjukfrånvaron och vid behov i samverkan med HR-konsult.	
Risken att privata aktörer konkurrerar om såväl medarbetare som patienter.	Strukturjustering av löner.	
Risk att organisationsförändringen inom specialisttandvården inte får avsedd effekt	Följa effekter och stötta verksamheten för att nå önskad effekt.	
Ekonomi	Risken att inköp görs utanför avtal.	Uppföljning av att ny beställarorganisation har avsedd effekt.
		Folktandvården representeras i varuförsörjningens upphandling av tandvårdsförbrukningsmaterial.
	Risken att den ekonomiska handlingsplanen inte genomförs eller ger avsedda effekter.	Arbeta vidare med de beslutade kostnadsreducerande åtgärderna och aktiviteter för ökade intäkter utifrån den ekonomiska handlingsplanen. Viktigt att arbetet fortsätter med att utveckla och förbättra flödeseffektiviteten i verksamheterna.
	Risken att styrmåttan inte får avsedd effekt i arbetet med ledning, styrning och upp-	Arbeta vidare med uppföljning av att måttan styr mot målen .



Verksamhet	Risk	Åtgärd
	följning av verksamheten.	
	Risk att budgeten inte efterlevs.	Arbete med kostnadsreducerande åtgärder utifrån ekonomiska handlingsplaner. Arbete med intäktsökande åtgärder utifrån ekonomiska handlingsplaner.
Hållbar utveckling	Risken att miljöronderna inte utförs.	Årlig uppföljning av klinikernas miljöronder.
	Risken att hygienronder inte utförs.	Årlig uppföljning av klinikernas hygienronder.
	Risken att systematiskt brandarbete inte utförs.	Årlig uppföljning av verksamhetens följsamhet mot riktlinjer och rutiner för systematiskt brandarbete.
	Risken att riskbedömningar av kemikalier inte utförs.	Följa upp och bevaka att riskbedömning sker.
	Risken att hygienregler inte efterlevs.	Följa upp och bevaka att det sker.
Informationssäkerhet	Risken att verksamheten inte efterlever tillämplig dataskyddslagstiftning (GDPR och Patientdatalagen). Samt NIS-direktivet och lag (2018:1174) om informationssäkerhet för samhällsviktiga och digitala tjänster.	Regionövergripande åtgärd: Säkerställ ett systematiskt och riskbaserat informationssäkerhetsarbete med användande av de resurser som i prioritering i förhållande till andra angelägna verksamheter, kan anslås. All berörd personal ska ha god kunskap om och medverka till att följa regelverk för informationssäkerhet, att informationsklassa och riskbedöma vid inköp, upphandling och förändring som kan påverka informationssäkerheten.
		Regionövergripande åtgärd: Säkerställ att informationsklassning av IT-stöd som innehåller personuppgifter har genomförts i enlighet med riktlinje för informationsklassning.
		Regionövergripande åtgärd: Informationsägare/objektägare ska säkerställa att identifierade informationssäkerhetsbrister åtgärdas.
Kvalitet och utveckling	Risken att arbets-sätt/processer inte utgår och tar hänsyn till intressenters krav och behov samt skapar förutsägbara resultat.	Regionövergripande åtgärd: Involvera intressenter i förbättringsarbeten/utvecklingsarbeten som en utgångspunkt i verksamhetens utveckling.
		Regionövergripande åtgärd: Identifiera och beskriv prioriterade arbets-sätt/processer inkl. de som kräver samordning mellan verksamheter.
		Uppföljning av styrmåttet för att prioriteringsordningen följs.
	Risken att inte alla enheter fortsätter arbetet med flö-	Stöd från LPO och uppföljning.

Verksamhet	Risk	Åtgärd
	deseffektivitet.	
	Risken att tidböckerna inte är anpassade till e-tjänsterna.	Uppföljning med hjälp av egna data. Vidta åtgärder efter behov.
	Risken att riktlinjer för vård inte följs.	Uppföljning med hjälp av kvalitetsregister och egna data. Vidta åtgärder efter behov.
IT-säkerhet	Risken att upphandlingen och implementering av ett nytt bildhanteringssystem får oplanerade och negativa konsekvenser.	Involvera expertkompetens vid riskanalysarbetet
		Projektorganisation som leder och fördelar arbetet.
	Risken att folktandvårdens personuppgifter sprids på otillbörligt sätt.	Kontinuerligt arbete med att säkra korrekt hantering av våra personuppgifter i alla IT-system.
	Risken att upphandlingen och implementering av ett nytt tandvårdssystem får oplanerade och negativa konsekvenser.	Fortsatt arbete inom ramen för samverkansorganisationen med de andra fem regionerna.
Lokal projektorganisation etablerad.		
Digitalisering	Risk att förväntad utveckling av digitala system uteblir.	Säkerställa resurser och kompetens för fortsatt utveckling av digitalisering i ett brett perspektiv och med fokus på verksamhetsnytta och värdeskapande processer.
Medicinteknisk säkerhet	Risken att berörda verksamheter inom Folktandvården inte efterlever gällande lagstiftning rörande medicintekniska produkter (MTP).	Regionservice, Område medicinsk teknik, anpassar system och utbildar berörda verksamheter i reviderad riktlinje och handbok medicintekniska produkter (MTP).
Säkerhet och beredskap	Risk att säkerhetsronderna inte blir genomförda.	Planering och genomförande av säkerhetsronder på samtliga arbetsplatser.
	Risken att e-tjänstekort och extrakort innehåller felaktiga behörigheter.	Ersätta de lokala operatörerna på klinikerna med central hantering.
	Risken om yttre hot och påverkan på verksamheten.	Beredskapsplan vid allvarlig och extra ordinär händelse upprättad och känd för verksamheten. Nodplanering för beredskap. Alla noder ska ha en egen plan för kontinuitetsplanering och beredskap.