

Periodrapport
Hälso- och sjukvårdsnämnden
Apr 2024

Innehållsförteckning

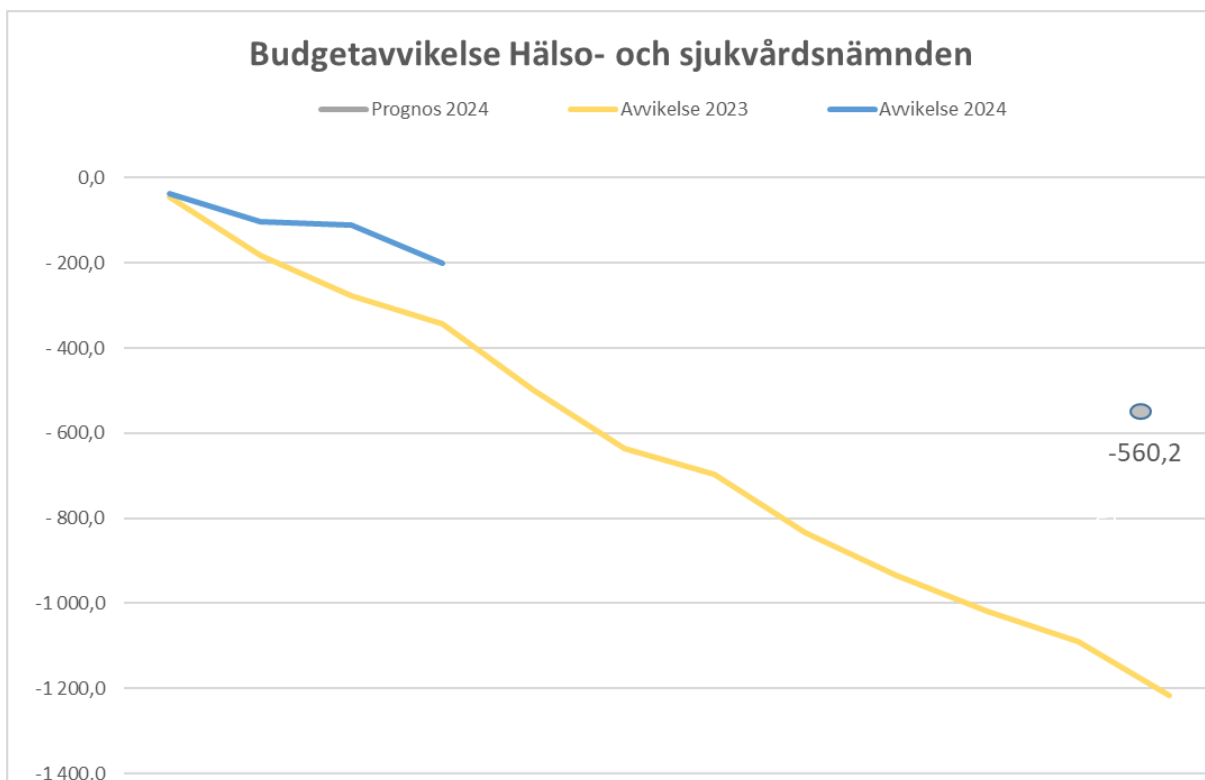
1	Resultatrapport hälso- och sjukvårdsnämnden	3
1.1	Budgetavvikelse	4
1.2	Sammanfattande analys	4
2	Periodens resultat	5
2.1	Intäkter.....	5
2.2	Personalkostnader.....	5
2.3	Övriga kostnader	6
2.4	Driftredovisning hälso- och sjukvårdsnämnden	6
3	Helårsprognos	6
3.1	Intäkter.....	6
3.2	Personalkostnader.....	6
3.3	Övriga kostnader	6
4	Vidtagna åtgärder för att nå ekonomi i balans	7
5	Investeringar	8
6	Produktions-/ nyckeltal	9
6.1	Hälsa- och sjukvårdens produktionstal.....	9
7	HR-statistik	16
7.1	Årsarbetare tillsvidareanställda avtalad sysselsättningsgrad	16
7.2	Årsarbetare exklusive tjänstlediga (avser per föregående månad).....	17
7.3	Årsarbetare, faktiskt arbetad tid (nettoarbetstid + extra tid (mertid, övertid)) (avser per föregående månad)	19
7.4	Extratid (avser per föregående månad).....	20
7.5	Sjukfrånvaro (avser per föregående månad).....	20

1 Resultatrapport hälso- och sjukvårdsnämnden

Resultatrapport

Belopp i mnkr	Utfall ack 2024	Budget ack 2024	Budget-avvikelse ack 2024	Utfall ack 2023	Prognos 2024	Budget 2024	Prognos budgetavvikelse 2024	Budget-avvikelse 2023
Avgifter	77,4	75,5	1,9	70,8	228,2	226,7	1,5	5,2
Såld vård	281,6	290,1	-8,5	261,8	869,3	870,6	-1,3	64,1
Övriga intäkter	788,4	798,6	-10,2	759,9	2 394,6	2 401,2	-6,6	29,1
Summa intäkter	1 147,4	1 164,2	-16,8	1 092,5	3 492,1	3 498,5	-6,4	98,4
Personalkostnader	-2 408,4	-2 426,7	18,3	-2 270,9	-7 003,6	-6 984,7	-18,9	-192,0
Köpt vård	-128,4	-151,7	23,3	-114,3	-433,8	-455,2	21,4	-20,9
Hyrläkare	-56,5	-35,6	-20,9	-76,9	-160,8	-105,2	-55,6	-98,2
Läkemedel	-432,1	-431,9	-0,2	-397,0	-1 314,6	-1 296,1	-18,5	-80,8
Övriga kostnader	-1 083,3	-871,9	-211,4	-1 007,8	-3 104,3	-2 617,6	-486,7	-936,0
Avskrivningar, inventarier	-59,3	-63,6	4,3	-54,7	-182,7	-186,1	3,4	11,9
Avskrivningar, immateriella tillgångar	0	-0,7	0,7	0	-1,1	-2,1	1,0	0
Summa kostnader	-4 168,0	-3 982,1	-185,9	-3 921,6	-12 200,9	-11 647,0	-553,9	-1 316,0
Verksamhetens nettokostnad	-3 020,6	-2 817,9	-202,7	-2 829,1	-8 708,8	-8 148,5	-560,3	-1 217,6
Finansnetto	-7,2	-8,3	1,1	-3,2	-23,6	-23,7	0,1	1,5
Resultat	-3 027,8	-2 826,2	-201,6	-2 832,3	-8 732,4	-8 172,2	-560,2	-1 216,1

1.1 Budgetavvikelse



1.2 Sammanfattande analys

2023 präglades av ett tufft ekonomiskt läge med en hög kostnadsutveckling, framförallt utgående från hög inflation som leder till ökade pensionsavsättningar och därmed högre personalkostnader. För att bromsa kostnadsutvecklingen fattade hälso- och sjukvårdsledningen under hösten beslut om omedelbart generellt stopp på en rad av områden bland annat anställningsstopp samt stopp för hyrpersonal. Det totala resultatet för året uppgick till -1 216 mnkr vilket innebär ett högt kostnadsläge vid ingången till 2024 och betydligt sämre än den prognos på -950 mnkr som låg till grund för budgetförutsättningar och reduceringskrav för 2024. Under sista kvartalet 2023 har kostnadsutvecklingen minskat men är kvarvarande på en hög nivå.

Budgetarbetet för 2024 har i hög grad präglats av arbete med handlingsplaner och åtgärder för att långsikt minska kostnaderna och anpassa verksamheten till tilldelad budgetram. Handlingsplanen har en tydlig koppling till den utvecklingsplan av hälso- och sjukvården som antogs av hälso- och sjukvårdsnämnden under hösten 2023. Utvecklingsplanen kommer att konkretiseras och preciseras i ett flertal färdplaner som kommer att beslutas successivt under 2024 vilket kan påverka handlingsplanen och dess åtgärder. De handlingsplaner som är framtagna i budget 2024 innehåller totalt 443 åtgärder med ett ekonomiskt värde av 393 mnkr. De flesta åtgärder förväntas ge effekt under detta år men ett antal förväntas falla ut först under kommande år, motsvarande ca 90 mnkr, via beslut om färdplaner. Effekter av detta framgår av årets förväntade resultat.

Årets förväntade resultat jämfört budgeterat innebär ett underskott för nämnden på -460 mnkr. Detta består främst av ett högt ingångsläge från 2023, resultatet blev ca 270 mnkr sämre än vad som årets budgetförutsättningar samt därutöver främst av kompensation till områdena för ökad internränta som påverkar kapitalkostnaderna, ökade sociala avgifter (inflationsdrivet) som inte har kompenserats i nämndens budgetram samt utebliven effekt av beslutade åtgärder jämfört reduceringskrav. Resultatet för perioden uppgår till -201,6 mnkr och innehåller en förväntad effekt av löneavtalet för april månad med 3,7 % på löner samt inestående skuld till personalen med 25 mnkr.

Den totala prognosen förväntas till ett underskott med - 560,2 mnkr och beror främst på att effekterna av beslutade åtgärder inte uppnås fullt ut samt det övergripande budgeterade underskottet.

Översyn av kostnader avseende projekt FVIS (Cosmic) pågår och prognosen kan komma att revideras och påverka nämndens totala resultat. Den budgeterade nettokostnadsutvecklingen uppgår till 3,4 %. Nettokostnadsutvecklingen för perioden uppgår till 6,9 % och för prognosen uppgår den till 3,5 %. Prognosavvikelse per område, mnkr:

Område	Avvikelse prognos	Kommentarer
Område nära vård	-23,9	Lägre effekt av åtgärder i handlingsplan
Område specialiserad vård	-53,7	Lägre effekt av åtgärder i handlingsplan, ökade kostnader hyr-läkare och läkemedel
Område psykiatri	-6,0	Lägre effekt av åtgärder handlingsplan
Område forskning och utbildning	-4,4	Ökade kostnader läkemedel
Ledningsstab och övrigt gemensamt	-12,2	Hyrer, Kostnader för randutbildning
Hälso- och sjukvårdsgemensamt	-460,0	Förväntat resultat jämfört med budget
Totalt Hälso- och sjukvården	- 560,2	

2 Periodens resultat

2.1 Intäkter

Den sålda vården har ökat med 7,6 % jämfört med föregående år. Lägre volym under årets första månader jämfört med den planerade nivån innebär en budgetavvikelse under perioden med - 8,5 mnkr. Den målrelaterade ersättningen för hälsovalet når inte upp till förväntad nivå och för perioden innebär det en avvikelse med - 7,4 mnkr. De budgeterade statsbidragen 2024, som ingår in nämnden finansiering, uppgår till 382,9 mnkr och för de statsbidrag som ännu inte kommit till nämnden har en prel uppbokning av budgeterad nivå skett.

2.2 Personalkostnader

	Utfall ack 2024	Utfall ack 2023	Prognos 2024	Utfall 2023
Lönekostnad (40-41) (mnkr)	-1 532,9	-1 487,6	-4 440,6	-4 358,3
Lönekostnadsökningstakt (%)	3,0	2,2	1,9	4,6

Den förväntade effekten av årets löneavtal har bokats upp i april och gör att lönekostnadsökningstakten ökar jämfört med föregående månad. Uppbokning har skett med 3,7 % på löner i april samt motsvarande värdeökning på inestående skuld till personalen.

2.3 Övriga kostnader

Den köpta vården har ökat med 12,4 % jämfört med samma period 2023. Den planerade volymen för året är dock högre än faktiskt utfall och medför ett överskott för perioden med + 23 mnkr.

Kostnaden för hyrläkare har minskat med 26,5 % jämfört med 2023 som en effekt av det åtgärdsarbete som sker. Budgetavvikelsen uppgår till - 35,6 mnkr för perioden då budgeterad kostnadsnivå motsvarar kostnad för egen vakant personal inklusive sociala avgifter men den verkliga kostnaden för hyrläkare är betydligt högre än så.

2.4 Driftredovisning hälso- och sjukvårdsnämnden

Driftredovisning

Belopp i mnkr	Budgetavvikelse ack 2024	Omsättning *) ack 2024	Relation (%)	Budgetavvikelse ack 2023
Område nära vård	1,3	-1 030,6	-0,1	-33,2
Område specialiserad vård	21,7	-2 360,1	-0,9	-2,3
Område psykiatri	8,6	-327,0	-2,6	-9,0
Område forskning och utbildning	6,1	-181,4	-3,4	8,6
Hälso- och sjukvårdsgemensamt	-239,3	-74,5	321,2	-308,3
Resultat	-201,6	-3 973,6	5,1	-344,2

*) Definition av omsättning är ackumulerade intäkter och ackumulerad budgetram.

3 Helårsprognos

3.1 Intäkter

Statsbidragen som ingår i HS finansiering bedöms i prognosen till budgeterad nivå dvs 382,9 mnkr. De statsbidrag som innebär en ersättningsnivå som bygger på prestationsnivå kommer följas under året och kan eventuellt medföra en förändrad prognosnivå. Den målrelaterade ersättningen inom hälsovalet bedöms i prognosen inte komma upp till förväntad nivå, underskott - 21,8 mnkr.

3.2 Personalkostnader

De handlingsplaner som är beslutade förväntas leda till en dämpning av lönekostnadsökningstakten vid årets slut jämfört med föregående år. Bedömd ökningstakt uppgår till + 1,9 % att jämföra med den faktiska ökningstakten 2023 som uppgick till + 4,6%. De budgeterade lönekostnaderna inkluderar effekt av beslutade åtgärdsplaner vilka inte bedöms ge full effekt under året och medför ett underskott med totalt - 41 mnkr inkl sociala avgifter.

3.3 Övriga kostnader

Den köpta vården bedöms ge ett överskott med + 21 mnkr vilket innebär en ökningstakt på + 3,7 % jämfört med föregående år. Detta innebär att ökningstakten förväntas minska under årets kommande

månader.

De externa tjänsteköpen för att minska vårddköerna fortsätter under första halvåret för att sedan upphöra och eventuellt kan volymen av den köpta vården påverkas under hösten och då medföra att prognosen revideras med anledning av detta.

Prognosen för läkemedel innebär ett underskott med 18,5 mnkr och avser framförallt primärvården där kompensation i form av intäkter sker i motsvarande grad och medför ingen resultateffekt. Under året kommer fortsatt analys av kostnadsutvecklingen ske och eventuellt kan prognosen komma att revideras.

I handlingsplanen för 2024 ingår åtgärder att minska antalet hyrläkare. Prognosen visar en bedömd kostnadsminskning med - 27,2 % jämfört med föregående års utfall. Prognosavvikelsen uppgår i och med förvaltningens budgetprincip till - 55,6 mnkr. (budgeterad nivå motsvarar kostnad för vakant egen anställd personal inkl sociala avgifter).

Det totala budgeterade underskottet för nämnden uppgår till 460 mnkr.

4 Vidtagna åtgärder för att nå ekonomi i balans

Hälso- och sjukvårdsnämndens arbete med handlingsplaner har en tydlig koppling till den utvecklingsplan av hälso- och sjukvården som antogs av nämnden under hösten 2023. Utvecklingsplanen kommer att konkretiseras och preciseras i ett flertal färdplaner som kommer att beslutas successivt under 2024 vilket kan påverka handlingsplanen och dess åtgärder.

De handlingsplaner som är framtagna i budget 2024 innehåller totalt 443 åtgärder med ett ekonomiskt värde av 393 mnkr. De flesta åtgärder förväntas ge effekt under detta år men ett antal förväntas falla ut först under kommande år, motsvarande ca 90 mnkr, via beslut om färdplaner. Till och med april har åtgärder motsvarande 76 mnkr fallit ut.

Handlingsplanens åtgärder avser dels strukturella åtgärder som beslutas av nämnden (via färdplaner), enligt övre tabell nedan.

Därutöver övriga åtgärder (inom områden bemanning, rationaliseringar och effektiviseringar samt ökad kostnadsmedvetenhet) vilka formuleras och beslutas i linjen, enligt nedre tabell nedan.

Strukturella åtgärder som beslutas i nämnden

Område	Budget/plan	Antal	Värderad	Prognos	Prog verk-	Diff	Antal årsarbetare	
	2024	åtgärder	effekt 2024				2024	jmf budget
Nära vård	35,1	16	10,9	5,2	3	-29,9	32,5	7,4
Psykatri	8,2	3	7,5	5,0	3	-3,2	0	0
Specialiserad vård	34,3	0	0,0	0,0	0	-34,3	0	0
FOU						0,0		
HS stab						0,0		
HS gemensamt						0,0		
HS totalt	77,6	19	18,4	10,2	6	-67,4	32,5	7,4

Övriga åtgärder vilka formuleras och beslutas i linjen

Område	Budget/plan	Antal	Värderad	Prognos	Prog verk-	Diff	Antal årsarbetare	
	2024	åtgärder	effekt 2024				2024	jmf budget
Nära vård	84,6	137	85,9	77,3	141	-7,3	44	46
Psykatri	21,5	75	18,7	18,8	55	-2,7	24	19
Specialiserad vård	136,7	199	141,0	124,2	168	-12,5	29	29
FOU	2,6	8	2,6	2,6	7	0,0	0	0
HS stab	20,0	4	20,0	20,0	4	0,0	0	0
HS gemensamt	50,0	1	50,0	50,0	1	0,0	22	22
HS totalt	315,4	424	318,2	292,9	376	-22,5	119	116
Summa	393,0	443,0	336,6	303,1	382,0	-89,9	151,0	123,0

Uppföljning av nämndens beslutade handlingsplaner

Uppföljning av intäktsförstärkningar och kostnadsreduceringar enligt regionfullmäktiges verksamhetsplan med budget 2024.

	Handlingsplan	Utfall ack apr	Utfall ack jul	Utfall ack okt	Utfall helår 2024	Prognos 2024	Prognos 2025	Prognos 2026
--	---------------	----------------	----------------	----------------	-------------------	--------------	--------------	--------------

Antal genomförda åtgärder enligt handlingsplan

Antal åtgärder	443	320				382	61	
----------------	-----	-----	--	--	--	-----	----	--

Antal minskade årsarbetare, enligt avtalad tjänstgöringsgrad

Antal årsarbetare	151	52				123	28	
-------------------	-----	----	--	--	--	-----	----	--

Synliga effekter i ekonomin (mnkr)

Intäkter	50,0	11,2				32,7	17,3	
Hyr läkare	45,6	12,9				39,8	5,8	
Personalkostnader	145,8	26,0				105,2	40,6	
Övriga kostnader	151,7	25,7				125,4	26,3	
Summa	393,1	75,8				303,1	90,0	

5 Investeringar

Sammanställning av bruttoinvesteringar, mnkr	Utfall ack 2024	Prognos 2024	Budget 2024	Utfall 2023
Immateriella anläggningstillgångar	0,0	17,0	3,0	10,5
Byggnadsinvesteringar				
Medicinteknisk utrustning	32,3	190,0	142,5	193,2
It-utrustning				
Övrig utrustning	2,9	60,0	45,9	79,0
Investeringsbidrag (konto 2322, minusbelopp)	0,0	0,0	0,0	0,0
Summa	35,2	267,0	191,4	282,7

Investeringsutgifterna uppgår per april till 35,2 mnkr och fördelas på medicinteknisk utrustning 32,3 mnkr och övrig utrustning 2,9 mnkr. Helårsprognosen lägger vi på ett utfall motsvarande 267 mnkr, som då även inkluderar genomförande av investeringar från tidigare års budget.

6 Produktions-/ nyckeltal

6.1 Hälsa- och sjukvårdens produktionstal

Tillgänglighet

Tillgänglighet

Data gäller fram till föregående månad. Privata aktörer ingår i primärvårdens statistik, dock ingår inte privata aktörer i specialistvårdens statistik från och med mars 2021.

Telefontillgängligheten var i mars 84%, att jämföra mot rikets 86%.

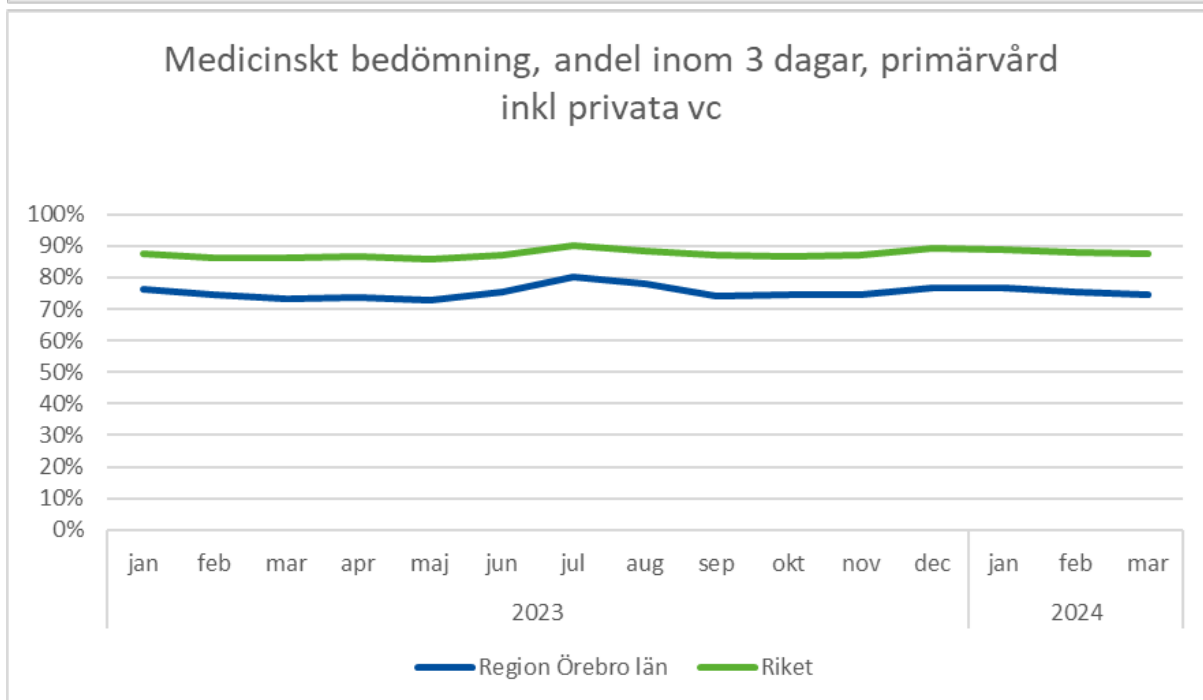
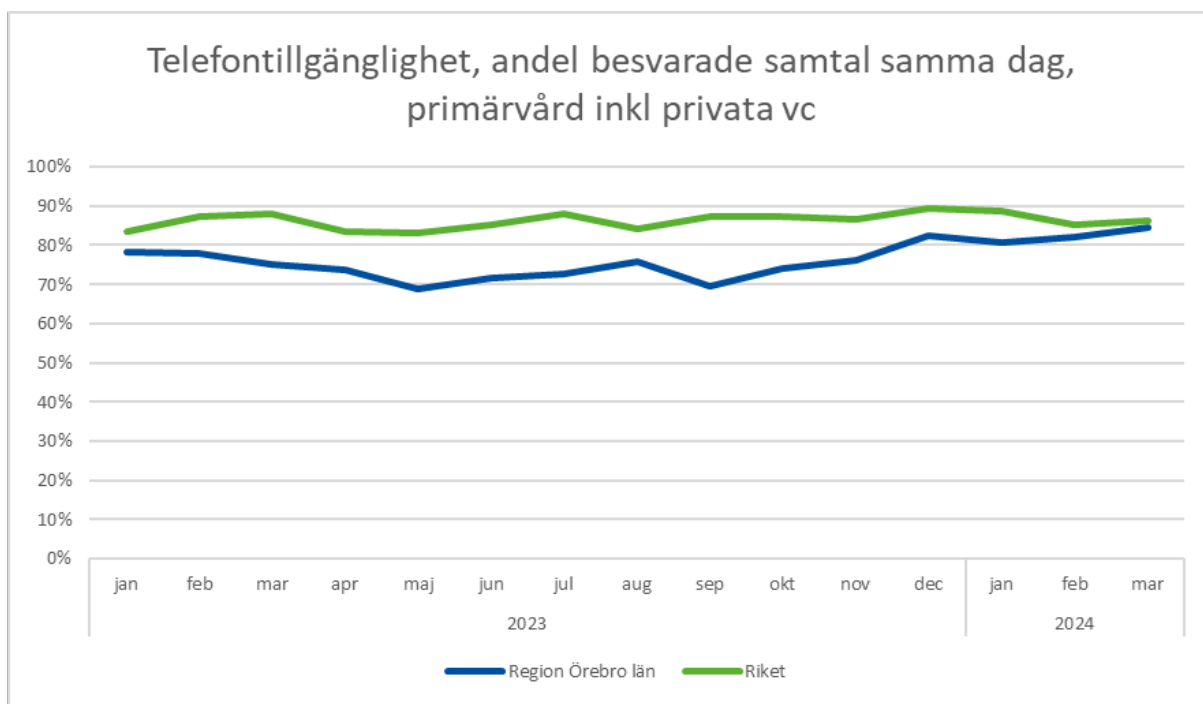
Andel med medicinsk bedömning inom tre dagar var i mars 75%, att jämföra mot rikets 88%.

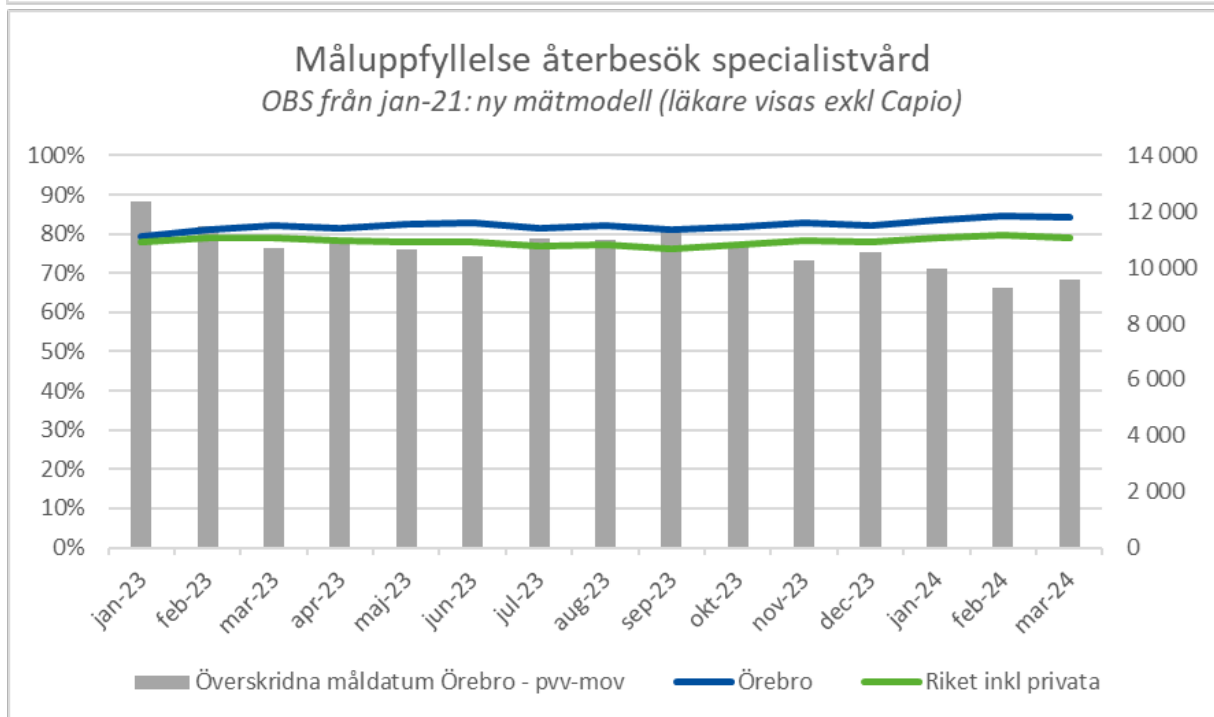
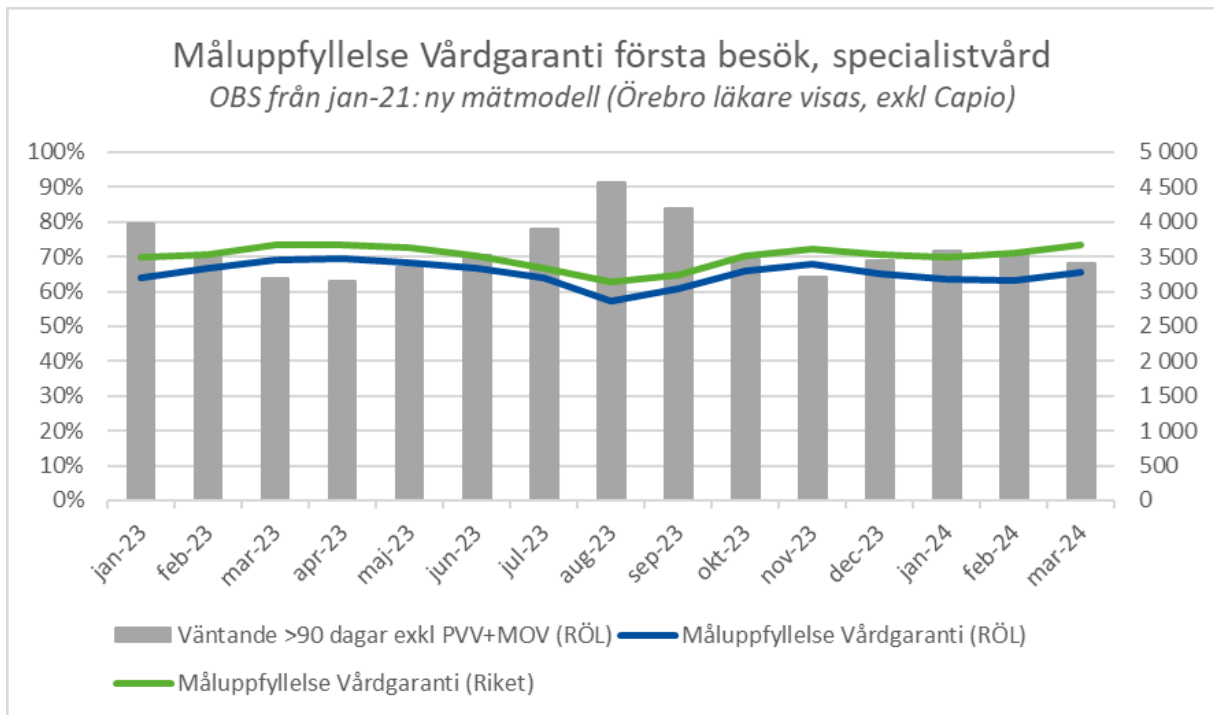
Måluppfyllelse till vårdgarantilagens första besök till läkare, inom den specialiserade vården, var i mars, 66% i Örebro, att jämföra mot rikets 73%.

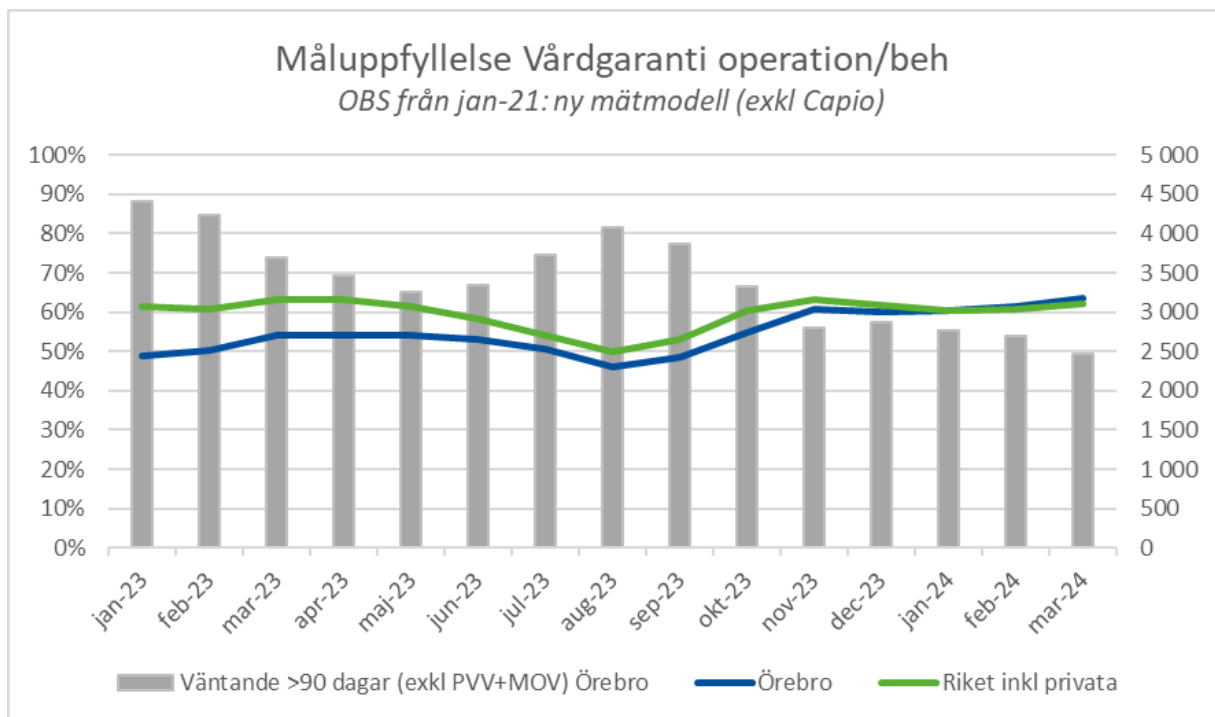
Måluppfyllelse till vårdgarantilagens operation/behandling var i mars 64% i region Örebro län och 62% i riket.

Andelen patienter som ännu väntar inom sitt medicinska måldatum för återbesök till läkare, inom specialistvården, var i mars 84%, att jämföra mot rikets 80%. Återbesöken ingår inte i vårdgarantin, men är siffror som både rapporteras och följs nationellt.

Från och med januari 2021 baseras måluppfyllelse för vårdgarantin på en ny mätmodell. Capiro ingår inte i underlaget för året 2021. Detta gäller samtliga diagram nedan för den specialiserade vården.







Läkarbesök

	Utfall ack 2024	Utfall ack 2023	Förändring	Relation (%)
Antal läkarbesök	222 033	228 834	-6 801	-3,0

På grund av att det framkommit att det är felaktigheter i utdata gällande verksamheten habilitering så är dessa exkluderade tills vidare.

Utveckling pågår att ta fram nya grafer

Behandlingsbesök

	Utfall ack 2024	Utfall ack 2023	Förändring	Relation (%)
Antal behandlingsbesök	280 245	273 732	6 513	2,4

På grund av att det framkommit att det är felaktigheter i utdata gällande verksamheten habilitering så är dessa exkluderade tills vidare.

Utveckling pågår att ta fram nya grafer

Operationer

	Utfall ack 2024	Utfall ack 2023	Förändring	Relation (%)
Antal operationer	12 038	11 605	433	3,7
Antal operationstimmar	10 061	9 077	984	10,8

Nedan presenteras en mer detaljerad beskrivning på skillnaderna mellan årets utfall och förra årets. Tabellen visar skillnaderna mellan årets ackumulerade utfall och ett periodiserat ackumulerat utfall för förra året. Observera att antalet operationstimmar är kan vara falskt höga på grund av ej stängda operationer. Felet är påtalat och korrigerings sker löpande.

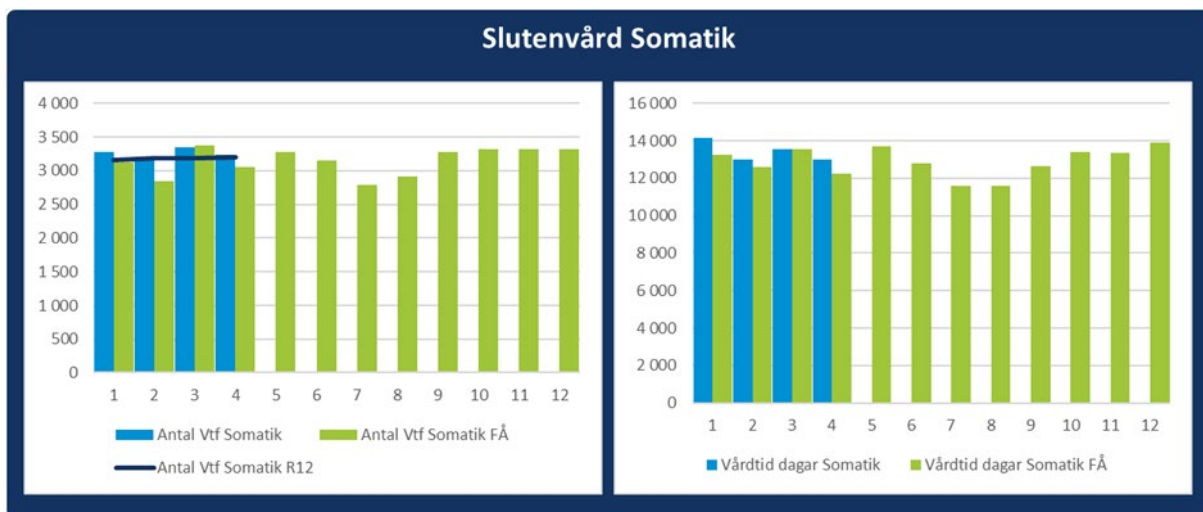


	Mån											
Operationer	1	2	3	4	5	6	7	8	9	10	11	12
Antal Operationer	3 105	2 985	3 020	2 928								
Antal Operationer FÅ	2 700	2 624	3 518	2 763	3 246	2 558	1 838	2 353	2 917	3 266	3 137	2 573
Diff. Operationer FÅ	15,0%▲	13,8%▲	-14,2%▼	6,0%▲								
Antal Operationer R12	2 825	2 855	2 813	2 827								
Operationstid Tim	2 543	2 570	2 495	2 453								
Operationstid Tim FÅ	2 170	2 038	2 618	2 251	2 574	1 970	1 370	1 736	2 487	2 711	2 640	2 059
Diff. Operationstid FÅ	17,2%▲	26,1%▲	-4,7%▼	9,0%▲								
Operationstid Tim R12	2 250	2 294	2 284	2 301								
Antal Operationer SV	1 222	1 168	1 193	1 185								
Antal Operationer SV FÅ	1 039	1 004	1 203	1 089	1 274	1 025	824	933	1 205	1 260	1 222	1 056
Antal Operationer SV R12	1 110	1 123	1 123	1 131								
Antal Operationer ÖV	1 883	1 817	1 827	1 743								
Antal Operationer ÖV FÅ	1 661	1 620	2 315	1 674	1 972	1 533	1 014	1 420	1 712	2 006	1 915	1 517
Antal Operationer ÖV R12	1 715	1 732	1 691	1 697								

DRG-poäng i somatisk slutenvård (avser per föregående månad)

	Utfall ack (fg månad) 2024	Utfall ack (fg månad) 2023	Förändring	Relation (%)
Antal DRG-poäng	11 237	10 685	552	5,2

Nedan presenteras en mer detaljerad beskrivning på skillnaderna mellan årets utfall och förra årets. Tabellen visare skillnaderna mellan årets ackumulerade utfall och ett periodiserat ackumulerat utfall för förra året.

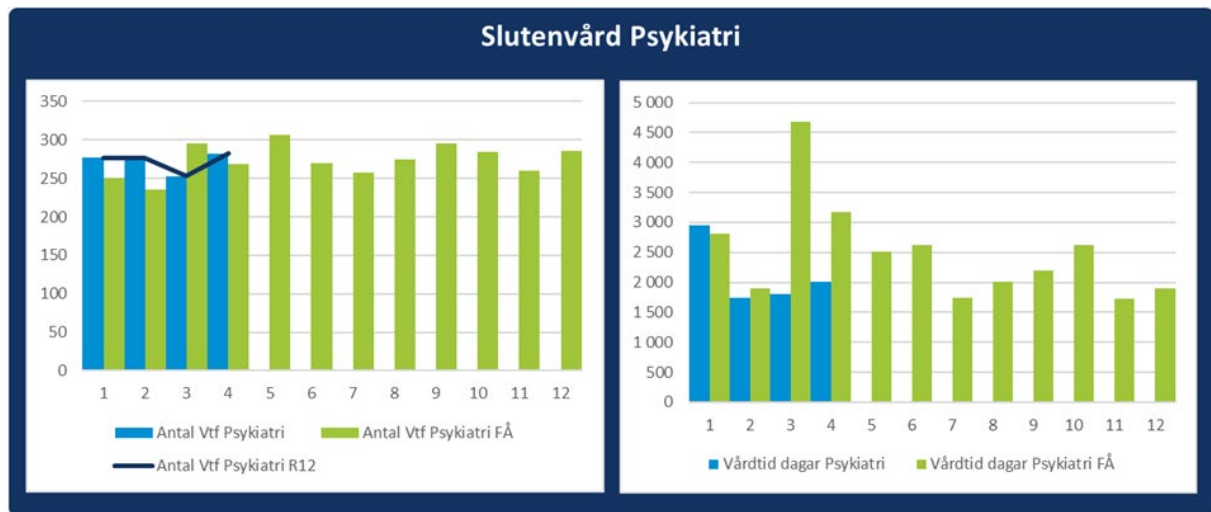


Slutenvård Somatik	Mån	1	2	3	4	5	6	7	8	9	10	11	12
Antal Vtf Somatik		3 273	3 180	3 351	3 234								
Antal Vtf Somatik FÅ		3 126	2 845	3 383	3 052	3 285	3 149	2 794	2 911	3 274	3 327	3 327	3 325
Diff Antal Vtf FÅ		4,7%▲	11,8%▲	-0,9%▼	6,0%▲								
Antal Vtf Somatik R12		3 162	3 190	3 187	3 203								
Antal Vtf Somatik Ack		3 273	6 453	9 804	13 038	13 038	13 038	13 038	13 038	13 038	13 038	13 038	13 038
Antal Vtf Somatik FÅ Ack		3 126	5 971	9 354	12 406	15 691	18 840	21 634	24 545	27 819	31 146	34 473	37 798
Vårdtid dagar Somatik		14 139	12 979	13 543	13 002								
Vårdtid dagar Somatik FÅ		13 246	12 594	13 573	12 268	13 723	12 814	11 604	11 584	12 627	13 406	13 364	13 901
Diff Vårdtiddagar FÅ Somatik		0	0	0	0	0	0	0	0	0	0	0	0
Antal DRG		3 411	3 386	3 301	2 516								
Antal DRG FÅ		3 353	3 042	3 608	3 262	3 523	3 381	2 813	2 929	3 480	3 558	3 561	3 557
DRG per Vtf		1,04	1,08	1,06	0,91								
DRG per Vtf FÅ		1,05	1,05	1,06	1,06	1,06	1,06	1,00	0,99	1,05	1,06	1,06	1,05
Medelvårdtid Ber Somatik		4,3	4,1	4,0	4,0								
Medelvårdtid Ber Somatik FÅ		4,2	4,4	4,0	4,0	4,2	4,1	4,2	4,0	3,9	4,0	4,0	4,2
Median vårdtid Somatik		2	2	2	2								

Vård dagar i psykiatrisk slutenvård

	Utfall ack 2024	Utfall ack 2023	Förändring	Relation (%)
Antal vård dagar	8 508	12 570	-4 062	-32,3

Nedan presenteras en mer detaljerad beskrivning på skillnaderna mellan årets utfall och förra årets. Utfallet gällande vård dagar i mars och april förra året beror på att "långliggare" inom rättspsykiatri skrevs ut i dessa månader. Tabellen visar skillnaderna mellan årets ackumulerade utfall och ett periodiserat ackumulerat utfall för förra året.



Mån													
Slutenvård Psykiatri		1	2	3	4	5	6	7	8	9	10	11	12
Antal Vtf Psykiatri		277	276	253	282								
Antal Vtf Psykiatri FÅ		250	236	295	269	306	270	258	275	295	284	260	286
Antal Vtf Psykiatri R12		277	276	253	282								
Vårdtid dagar Psykiatri		2 953	1 738	1 806	2 011								
Vårdtid dagar Psykiatri FÅ		2 806	1 900	4 687	3 177	2 505	2 616	1 740	2 015	2 196	2 625	1 722	1 902
Medelvårdtid Ber Psykiatri		10,7	6,3	7,1	7,1								
Medelvårdtid Ber Psykiatri FÅ		11,2	8,1	15,9	11,8	8,2	9,7	6,7	7,3	7,4	9,2	6,6	6,7
Median vårdtid Psykiatri		3,0	3,0	3,0	3,0								

Vårdplatssituationen i länet, vuxna

VUXNA	Tillgängliga vårdplatser i snitt/mån	Antal överbeläggningar i snitt/mån/100 vårdplatser	Antal utlokaliserade i snitt/mån/100 vårdplatser	Utskrivningsklara patienter i snitt per dag	Antal utskrivningsklara dagar i snitt per patient	Beläggningsprocent (status inne)
Område specialiserad vård	374,7	1,4	3,7	6,2	3	83%
Område nära vård	87	1,5	0,6	3,7	2,8	94%
Totalt somatik	461,7	1,45	2,15	9,9	2,9	89%
Område psykiatri	111	0,6	0	0,2	6,7	81%
Totalt hälso- och sjukvård	572,7	1,3	2,5	10,1	3,0	84%

Vårdplatsituationen i länet, barn

BARN	Tillgängliga vårdplatser i snitt/mån	Antal överbeläggningar i snitt/mån/100 vårdplatser	Antal utlokaliserade i snitt/mån/100 vårdplatser	Beläggningsprocent (status inne)	Beläggningsprocent (status alla, inkl permission)
Område specialiserad vård (avdelning 26)	18	0	1,9	62%	92%
Område psykiatri (avdelning 5)	6	0,6	0	77%	82%
Totalt hälso- och sjukvård	24	0,1	1,4	66%	89%

7 HR-statistik

7.1 Årsarbetare tillsvidareanställda avtalad sysselsättningsgrad

Yrkesgrupp/ antal	Antal årsarbetare perioden 2024			Antal årsarbetare perioden 2023			Förändring		
	Kvinnor	Män	Totalt	Kvinnor	Män	Totalt	Kvinnor	Män	Totalt
Administratör	136,1	8,5	144,6	135,6	6,5	142,1	0,5	2,0	2,5
Andra yrkesgrp inom HoS	192,7	35,8	228,5	187,3	40,8	228,1	5,4	-5,0	0,4
Arbetster o hjälp-mkonsulent	147,4	12,0	159,4	153,1	13,0	166,1	-5,7	-1,0	-6,7
Behandlingsassistent	8,0		8,0	8,0	1,0	9,0	0,0	-1,0	-1,0
Biomedicinsk analytiker	245,3	35,0	280,3	246,3	33,0	279,3	-1,0	2,0	1,0
Biträdespersonal HoS	49,1	11,0	60,1	13,5	4,0	17,5	35,6	7,0	42,6
Chef	267,5	82,0	349,5	270,3	89,0	359,3	-2,8	-7,0	-9,8
Handläggare	223,5	70,0	293,5	224,7	76,0	300,7	-1,2	-6,0	-7,2
Ingenjör/tekniker/hantverkare	35,8	39,5	75,3	31,8	38,5	70,3	4,0	1,0	5,0
Kock/ kallskänka/köksbiträde	1,0		1,0	1,0		1,0	0,0	0,0	0,0
Kurator/ famråd/kurativt arb	197,9	15,8	213,6	201,9	19,5	221,4	-4,0	-3,8	-7,8
Läkare	535,0	497,7	1 032,7	515,1	501,6	1 016,7	19,9	-3,9	16,0
Lärare o annan pedagog	25,1		25,1	25,5	1,0	26,5	-0,4	-1,0	-1,4

Yrkesgrupp/ antal	Antal årsarbetare pe- rioden 2024			Antal årsarbetare pe- rioden 2023			Förändring		
Medicinsk vårdad- ministratör	540,0	5,0	545,0	532,8	7,0	539,8	7,3	-2,0	5,3
Psykolog/ PTP-psy- kolog	125,1	51,8	176,9	129,1	52,8	181,9	-4,0	-1,0	-5,0
Sjukgymnast/ fysio- terapeut	177,5	71,0	248,5	181,7	70,0	251,7	-4,3	1,0	-3,3
Sjuksköterska-all- män	1 342, 7	204,6	1 547, 2	1 343, 2	192,8	1 536, 1	-0,6	11,7	11,2
Spec-ssk/ barnm/ röntgenssk	1 077, 5	171,0	1 248, 5	1 081, 3	174,3	1 255, 6	-3,8	-3,4	-7,1
Tandhygienist	5,0		5,0	4,0		4,0	1,0	0,0	1,0
Tandläkare	8,0	2,0	10,0	8,0	1,0	9,0	0,0	1,0	1,0
Tandsköterska o or- todontiass	13,0		13,0	13,0		13,0	0,0	0,0	0,0
Teckenspråkstolk	52,0	5,0	57,0	51,0	7,0	58,0	1,0	-2,0	-1,0
Usk/sköt/barn- sköt/ambulanssjv	1 289, 6	192,7	1 482, 3	1 267, 1	194,5	1 461, 6	22,5	-1,8	20,7
Vaktmästare o för- rådsarbetare	5,0	12,0	17,0	4,0	12,0	16,0	1,0	0,0	1,0
Summa	6 699, 8	1 522, 4	8 222, 0	6 629, 3	1 535, 3	8 164, 7	70,4	-13,2	57,4

Definition: Med årsarbetare avtalad sysselsättningsgrad avses avtalad sysselsättningsgrad (utifrån anställningsavtal). En person som är anställd på 100% är 1 årsarbetare medan en person som är anställd på 75% är 0,75 årsarbetare.

7.2 Årsarbetare exklusive tjänstlediga (avser per föregående månad)

Yrkesgrupp/ antal	Anställning perioden 2024			Anställning perioden 2023			Förändring		
	Tills- vidare	Viss- tid	Totalt	Tills- vidare	Viss- tid	Totalt	Tills- vidare	Viss- tid	Totalt
Administratör	135,3	9,5	144,8	132,9	28,2	161,1	2,4	-18,7	-16,3
Andra yrkesgrp inom HoS	201,4	8,4	209,7	198,8	7,8	206,6	2,6	0,6	3,2
Arbetster o hjälp- mkonsulent	142,0	5,8	147,7	147,4	7,7	155,1	-5,4	-1,9	-7,3
Behandlingsassistent	7,9	0,0	7,9	7,9	0,0	7,9	0,0	0,0	0,0

Biomedicinsk analytiker	254,2	2,7	256,9	249,4	2,8	252,1	4,8	-0,1	4,8
Biträdespersonal HoS	51,0	34,1	85,1	13,5	27,1	40,6	37,5	7,0	44,5
Chef	342,1	1,4	343,5	353,3	1,5	354,8	-11,2	-0,1	-11,3
Handläggare	270,6	6,1	276,6	282,1	8,2	290,2	-11,5	-2,1	-13,6
Ingenjör/tekniker/hantverkare	66,0	1,5	67,5	62,1	4,3	66,4	3,9	-2,8	1,1
Kock/ kallskänka/ köksbiträde	1,0	1,0	2,0	1,0	2,0	3,0	0,0	-1,0	-1,0
Kurator/ famrådg/ kurativt arb	191,1	2,0	193,1	197,7	7,0	204,6	-6,5	-5,0	-11,5
Läkare	910,2	188,9	1 099,1	891,6	195,4	1 086,9	18,6	-6,5	12,1
Lärare o annan pedagog	24,1		24,1	24,5	1,4	25,9	-0,4	-1,4	-1,8
Medicinsk vårdadministratör	519,6	2,0	521,6	498,4	5,0	503,4	21,2	-3,0	18,2
Psykolog/ PTP-psykolog	152,5	15,8	168,2	148,4	24,0	172,4	4,1	-8,2	-4,2
Sjukgymnast/ fysioterapeut	218,4	2,0	220,4	219,0	4,9	223,9	-0,6	-2,9	-3,5
Sjuksköterska-allmän	1 356,3	9,9	1 366,2	1 335,5	14,1	1 349,6	20,7	-4,1	16,6
Spec-ssk/ barnm/ röntgenssk	1 125,5	7,0	1 132,5	1 128,6	4,4	1 133,0	-3,1	2,6	-0,5
Tandhygienist	4,7		4,7	2,9		2,9	1,7	0,0	1,7
Tandläkare	9,5	1,0	10,5	8,6	0,0	8,6	0,9	1,0	1,9
Tandsköterska o ortodontiass	10,9		10,9	10,9		10,9	0,0	0,0	0,0
Teckenspråkstolk	45,6	2,0	47,7	50,0	1,2	51,2	-4,3	0,8	-3,5
Usk/sköt/barnsköt/ambulanssjv	1 321,6	44,0	1 365,6	1 304,8	114,1	1 419,0	16,8	-70,2	-53,4
Vaktmästare o förrådsarbetare	15,8	1,0	16,8	14,8	1,0	15,8	1,1	0,0	1,1
Summa	7 377,3	346,1	7 723,1	7 284,1	462,1	7 745,9	93,3	-116,0	-22,7

Definition: Årsarbetare exkl tjänstlediga utgår från sysselsättningsgrad (utifrån anställningsavtal) men exkluderar även tjänstledighet. En person som är anställd på 100% men som är tjänstledig 100% räknas som 0 årsarbetare. Är personen anställd på 100% och tjänstledig 50% räknas personen som 0,5 årsarbetare. Med

tjänstledighet avses: Tjänstlediga för studier, Tjänstlediga utan lön, Föräldralediga, Offentliga uppdrag och Särskild angelägenhet.

7.3 Årsarbetare, faktiskt arbetad tid (nettoarbetstid + extra tid (mer-tid, övertid)) (avser per föregående månad)

Yrkesgrupp	Årsarbetare, ack faktiskt arbetad tid, fg månad, 2024			Årsarbetare, ack faktiskt arbetad tid, fg månad, 2023			Förändring		
	Kvinnor	Män	Totalt	Kvinnor	Män	Totalt	Kvinnor	Män	Totalt
	6,9	10,7	17,6	6,1	9,9	16,0	0,8	0,8	1,6
Administratör	381,7	35,0	416,7	431,6	25,9	457,5	-49,9	9,1	-40,8
Andra yrkesgrp inom HoS	457,1	89,3	546,4	445,6	105,9	551,5	11,5	-16,6	-5,1
Arbetster o hjälp-mkonsulent	344,1	33,2	377,3	354,6	34,7	389,4	-10,5	-1,6	-12,1
Behandlingsassistent	21,4		21,4	22,4	1,3	23,7	-0,9	-1,3	-2,2
Biomedicinsk analytiker	591,4	93,0	684,4	593,1	88,1	681,3	-1,7	4,9	3,2
Biträdespersonal HoS	347,2	111,6	458,9	146,9	104,9	251,8	200,4	6,7	207,1
Chef	735,2	233,6	968,7	776,4	248,2	1 024,6	-41,3	-14,6	-55,9
Handläggare	577,7	205,7	783,5	606,6	218,5	825,1	-28,9	-12,7	-41,6
Ingenjör/tekniker/hantverkare	77,9	93,9	171,9	74,0	99,0	173,0	4,0	-5,1	-1,1
Kock/ kallskänka/ köksbiträde	2,8	1,5	4,3	4,5	1,3	5,8	-1,7	0,2	-1,6
Kurator/ famråd/ kurativt arb	451,2	38,3	489,5	468,9	45,2	514,1	-17,7	-6,9	-24,5
Läkare	1 443,8	1 476,1	2 919,9	1 419,4	1 503,5	2 922,9	24,4	-27,4	-3,0
Lärare o annan pedagog	64,5		64,5	66,7	2,4	69,2	-2,3	-2,4	-4,7
Medicinsk vårdadministratör	1 368,5	16,6	1 385,1	1 351,3	18,1	1 369,4	17,2	-1,5	15,7
Psykolog/ PTP-psykolog	289,4	141,1	430,5	305,0	127,3	432,3	-15,6	13,8	-1,8
Sjukgymnast/ fysioterapeut	396,4	178,5	574,9	402,5	169,3	571,8	-6,1	9,1	3,1
Sjuksköterska-allmän	2 871,7	469,0	3 340,7	2 854,5	450,1	3 304,6	17,2	18,9	36,1
Spec-ssk/ barnm/ röntgenssk	2 541,8	432,1	2 973,9	2 542,8	433,1	2 975,9	-1,0	-1,0	-2,0

Yrkesgrupp	Årsarbetare, ack faktiskt arbetad tid, fg månad, 2024			Årsarbetare, ack faktiskt arbetad tid, fg månad, 2023			Förändring		
Tandhygienist	8,8		8,8	8,1		8,1	0,6		0,6
Tandläkare	21,5	3,5	25,0	19,3	3,6	22,9	2,2	-0,2	2,1
Tandsköterska o ortodontiass	25,7		25,7	27,8		27,8	-2,0		-2,0
Teckenspråkstolk	112,2	12,7	124,9	119,2	12,0	131,1	-6,9	0,7	-6,3
Usk/sköt/barnsköt/ambulanssjv	2 825,1	474,1	3 299,3	3 090,9	513,2	3 604,2	-265,8	-39,1	-304,9
Vaktmästare o förrådsarbetare	15,0	29,7	44,7	12,6	31,4	44,0	2,4	-1,7	0,7
Summa	15 979,0	4 179,2	20 158,5	16 150,8	4 246,9	20 398,0	-171,6	-67,9	-239,4

7.4 Extratid (avser per föregående månad)

Extratid i timmar	Utfall ack, fg månad, 2024			Utfall ack, fg månad, 2023			Förändring		
	Kvinnor	Män	Totalt	Kvinnor	Män	Totalt	Kvinnor	Män	Totalt
Timtid	80 699	30 060	110 759	81 700	31 571	113 271	-1002	-1511	-2512
Fyllnadstid	14 208	3 523	17 731	15 153	3 837	18 990	-945	-314	-1259
Enkel övertid	5 954	1 351	7 304	8 176	1 794	9 970	-2222	-443	-2665
Kvalificerad övertid	29 955	9 228	39 183	46 126	13 407	59 533	-16171	-4178	-20350
Arbetad tid under jour o beredskap	22 889	29 119	52 007	23 674	29 230	52 904	-785	-111	-897

7.5 Sjukfrånvaro (avser per föregående månad)

Kategori	Utfall ack, fg månad, 2024			Utfall ack, fg månad, 2023			Förändring antal timmar, procent		
	Kvinnor	Män	Totalt	Kvinnor	Män	Totalt	Kvinnor	Män	Totalt
Schemalagda timmar	3 422 348	810 570	4 232 918	3 449 435	823 621	4 273 055	-27 087	-13 051	-40 137
Sjukfrånvaro, korttidsfrånvaro (tim)	104 134	18 656	122 790	115 352	21 513	136 865	-11 218	-2 857	-14 075



Sjukfrånvaro, långtidsfrånvaro (tim)	164 830	15 342	180 173	151 770	17 233	169 003	13 050	-1 891	11 169
Sjukfrånvaro totalt (tim)	268 965	33 998	302 963	267 122	38 746	305 868	1 842	-4 748	-2 905
Sjukfrånvaro, korttidsfrånvaro % *	3,0	2,3	2,9	3,3	2,6	3,2	-0,3	-0,3	-0,3
Sjukfrånvaro, långtidsfrånvaro % *	4,8	1,9	4,3	4,4	2,1	4,0	0,4	-0,2	0,3
Sjukfrånvaro totalt % *	7,9	4,2	7,2	7,7	4,7	7,2	0,1	-0,5	0
*) Procent av schemalagd tid									