

Landstingsfullmäktige

Utdrag ur protokoll fört vid landstingsfullmäktiges sammanträde den 28 april 2009

§ 43

Ärende nr 21/2009

(08OLL3799) - 7

Förslag till nya egenavgifter för färdtjänst och sjukresa med taxi

Landstingsstyrelsens förslag

Landstingsstyrelsen föreslår landstingsfullmäktige besluta

a t t fastställa framlagt förslag till ändrade avgifter för färdtjänst och sjukresa med taxi från 1 mars 2009 jämte föreslagen princip för årlig indexjustering, samt

a t t bemyndiga landstingsstyrelsen att fatta beslut om årliga justeringar inom ramen för redovisat sammanvägt index och efter förslag från Länstrafiken.

Yrkanden

Mårten Blomqvist (S) yrkar bifall till landstingsstyrelsens förslag med den ändringen att taxan skall gälla från den 28 april 2009 samt att paragrafen omedelbart justeras.

Jihad Menhem (V) yrkar bifall till Vänsterpartiets reservation i landstingsstyrelsen.

Proposition

Sedan överläggningen avslutats ställer ordföranden de framställda yrkandena under proposition och finner härvid att landstingsfullmäktige har bifallit landstingsstyrelsens förslag med av Mårten Blomqvist föreslagen justering.

Landstingsfullmäktige beslutar i enlighet med landstingsstyrelsens förslag med ovan redovisad ändring.

Reservation

Mot landstingsfullmäktiges beslut reserverar sig ledamöterna tillhörande Vänsterpartiet, bilaga § 43:1.

Justeras:

Raul Björk
Ordförande

Justeras:

Sölve Persson

Justeras:

Linda Axäng

PU: Länstrafiken i Örebro AB, ledningskansliet-produktion.

§ 44-----

Landstingsfullmäktige

2009-04-28

Vid protokollet
Pia OlssonJusterat den 6 maj 2009
(§§ 27-42, §§ 44-52)
Raul Björk
Lisa Dahlpil (§§ 27-42)
Sölve Persson (§§ 44-52)
Linda Axäng

Justeringen av § 43 har tillkännagivits genom anslag på landstingets anslagstavla den 30 april 2009. Anslaget nedtages den 22 maj 2009.

Justeringen av protokollet i övrigt har tillkännagivits genom anslag på landstingets anslagstavla den 6 maj 2009. Anslaget nedtages den 28 maj 2009.

Pia Olsson

Rätt utdraget betygar



Förslag till nya egenavgifter för färdtjänst och sjukresa med taxi

Länstrafikens styrelse föreslår att landstinget och länets kommuner fastställer nya egenavgifter för färdtjänst och sjukresa med taxi från 1 mars 2009. Förslaget innebär en ny samordnad egenavgift med lägst 40 kronor och högst 125 kronor för enkelresa. Länstrafiken föreslår också att en årlig indexjustering för färdtjänst och sjukresa ska göras den första mars varje år beräknad enligt ett sammanvägt index.

Länstrafiken fattar beslut om tillstånd för färdtjänst och därför ska förändringar i egenavgiften för färdtjänstresa godkännas av de länstrafikansvariga, d.v.s. landstinget och samtliga kommuner i länet.

Den föreslagna indexeringen avses tillämpas första gången 1 mars 2010 och utgår från en sammanvägning av konsumentprisindex, arbetskraftsindex och producentprisindex för diesel. Justeringen utgår från indexutvecklingen föregående år enligt följande: 40 procent KPI, 50 procent AKI och 10 procent PPI för diesel. En årlig anpassning till den allmänna kostnadsutvecklingen kan antas medföra mindre olägenheter för resenärerna än när justeringen sker med längre mellanrum.

Som framgår av underlaget beräknas landstinget vidkännas en viss intäktsminskning (2,8 procent) medan kommunernas intäkter höjs med mellan 6,4 och 22,9 procent.

Ärendet har behandlats i ekonomi- och investeringsutskottet och i produktionsberedningen, som tillstyrkt förslaget.

Landstingsstyrelsens förslag

Landstingsstyrelsen föreslår landstingsfullmäktige besluta

a t t fastställa framlagt förslag till ändrade avgifter för färdtjänst och sjukresa med taxi från 1 mars 2009 jämte föreslagen princip för årlig indexjustering, samt

a t t bemyndiga landstingsstyrelsen att fatta beslut om årliga justeringar inom ramen för redovisat sammanvägt index och efter förslag från Länstrafiken.

Örebro den 4 februari 2009



ÖREBRO LÄNS
LANDSTING

För landstingsstyrelsen:

MIA SYDOW MÖLLEBY
Vice ordförande

BO ANDERSON
Landstingsdirektör

Reservationer

Mot landstingsstyrelsens beslut reserverade sig Vänsterpartiet.

Bilagor:

Skrivelse från Länstrafiken med förslag till ny avgift och förslag till princip för indexjustering.
Reservation från Vänsterpartiet.



Till
Örebro läns landsting
Box 1613
701 16 ÖREBRO

Ny egenavgift för färdtjänst och sjukresa med taxi samt framtida justeringar.

Vid resa med färdtjänst och sjukresa med taxi så erlägger resenären en egenavgift. I "Lag om färdtjänst" (1997:736) § 11 framgår att om trafikhuvudmannen är tillståndsgivare för färdtjänst så bestäms grunderna för avgiften av kommunerna och landstinget om de är länstrafikansvariga.

Vid Länstrafikens övertagande av ansvaret för färdtjänsten i länet år 2001 beslutades att grunden för egenavgiften skulle vara kopplad till den taxa som tillämpas vid resa med Länstrafikens expressbussar. Förändringar i egenavgiften vid färdtjänstresa måste godkännas i varje deltagande kommuns fullmäktige samt i landstingets fullmäktige.

Under 2005 föreslog Länstrafiken att egenavgiften skulle höjas. Landstinget samt alla kommuner utom Örebro kommun accepterade förslaget. Landstinget genomförde förändringen för sina sjukresor. Konsekvensen blev att vi sedan 1/1 2006 har olika egenavgifter beroende på om man åker färdtjänst eller sjukresa.

Utifrån den utveckling som skett med ökade drivmedelkostnader samt den för kunderna svårförståeliga skillnaden som finns mellan färdtjänst- och sjukreseegenavgiften har Länstrafiken utarbetat ett förslag till ny, samordnad egenavgift för färdtjänst och sjukresa med taxi samt princip för framtida taxeförändringar. Förslaget har varit på remiss till ägarna.

Länstrafikens styrelse har 27/11 2008 beslutat föreslå kommunerna i Örebro län att de beslutar att egenavgiften för resa i färdtjänsten ska justeras till den nivå som framgår i bilaga 1, att framtida justering av denna egenavgift ska ske enligt princip som framgår i bilaga 2 och att detta ska gälla från och med 1/3 2009.

Utifrån ovanstående föreslår Länstrafiken att Örebro läns landsting beslutar

- att godkänna justering av egenavgiften för färdtjänst enl. bilaga 1, samt att samma justering ska genomföras avseende egenavgift vid sjukresa med taxi
- att godkänna att framtida justering av egenavgiften vid färdtjänstresa ska ske enligt princip som framgår i bilaga 2, samt att framtida justering av egenavgiften vid sjukresa med taxi ska ske enligt samma princip
- att ovanstående ska gälla från och med 1/3 2009.

Bilagor:

- 1) Förslag till ny avgift vid färdtjänstresa och sjukresa med taxi
- 2) Förslag till indexjustering av egenavgifterna

Med vänlig hälsning
LÄNSTRAFIKEN ÖREBRO AB

Conny Strand
VD

Förslag till ny avgift vid färdtjänstresa och vid sjukresa med taxi.

Bakgrund

Vid resa med färdtjänst liksom vid sjukresa med taxi erlägger resenären en egenavgift.

I "Lag om färdtjänst" (1997:736) § 11 framgår att om trafik huvudmannen är tillståndsgivare för färdtjänst så bestäms grunderna för avgiften av kommunerna och landstinget om de är länstrafikansvariga. Det framgår även att avgifterna ska vara skäliga och får inte överstiga tillståndsgivarens självkostnader.

Vid sjukresa med taxi finns inga lagliga krav på egenavgiftens storlek eller konstruktion utan detta beslutas av sjukvårdshuvudmannen.

I Örebro län samordnas alla färdtjänstresor med sjukresorna vilket innebär att det i fordonet kan sitta både en färdtjänst- och en sjukresenär samtidigt. Idag betalar dessa olika avgifter för resan trots att de reser lika långt. Detta är, ur ett kundperspektiv, svårt att förstå särskilt som många av de som åker färdtjänst även är frekventa sjukresenärer. Utifrån detta samt den kostnadsökning som skett senare år, framför allt beroende på ökade drivmedelskostnader, har Länstrafiken initierat till en översyn av nu gällande egenavgifter samt tagit fram förslag till princip för framtida taxejusteringar. Förslaget har varit på remiss till kommunerna och landstinget.

Nuvarande situation

Analys över resmönstret visar att de allra flesta genomför korta resor vilket innebär att det är inom detta segment som förändringar ger störst effekt. En höjning av egenavgiften ska ge ökad kostnadstäckning.

De flesta (57%) färdtjänstresorna är korta (<6 km) vilket genererar den lägsta egenavgiften som för närvarande är 30 kr vilket framgår i nedanstående diagram.

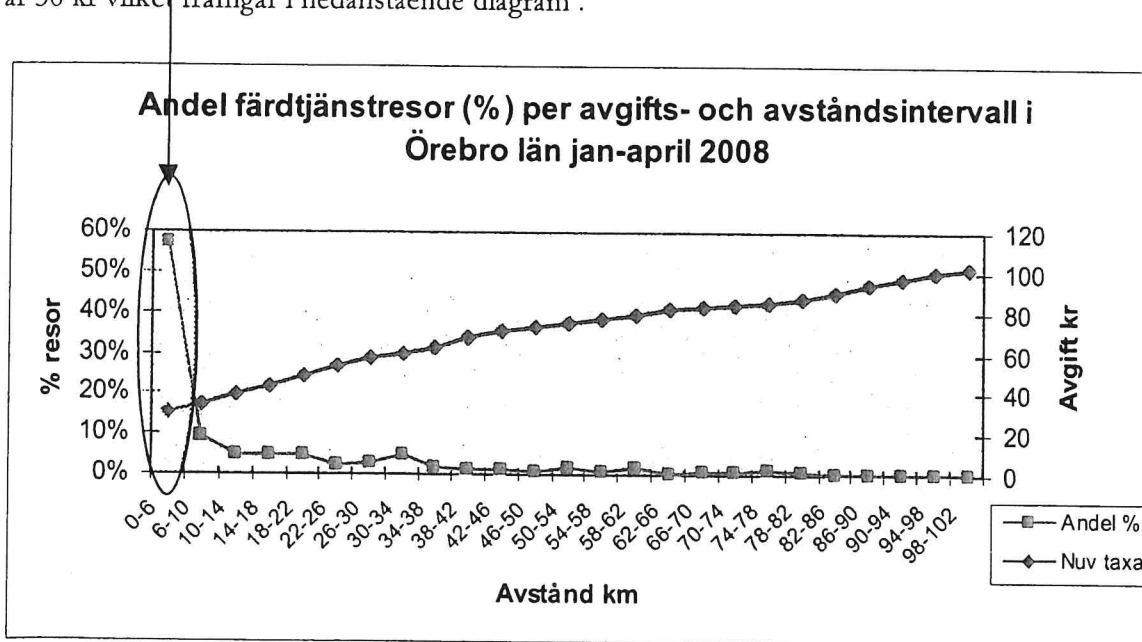


Diagram 1: Andel färdtjänstresor som sker per avgifts- samt avståndsintervall tertial 1 2008

När det gäller sjukresorna så visar nedanstående diagram att även där så är de flesta (56%) kortare än 6 km vilket idag kostar resenären 38 kr.

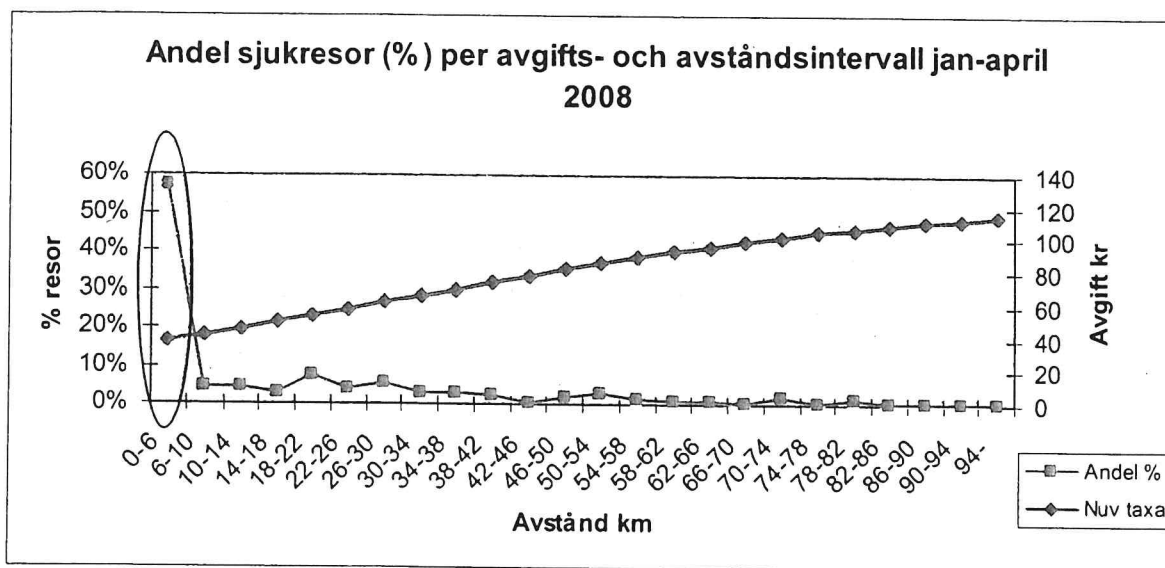


Diagram 2: Andel sjukresor med taxi som sker per avstånds- samt egenavgiftsintervall tertial 1 2008.

Förslag till ny egenavgift

Länstrafiken föreslår en förändring av avståndsintervall till att den lägsta avgiften ska råda vid en reslängd på 0-15 km i st f nuvarande 0-6 km. Därefter ökar intervallen med 10 km - >15-25 km, >25-35 km, >35-45 km o s v till 145 km. Resor längre än 145 km genererar ingen högre avgift.

Avgift vid resa 0-15 km föreslås vara 40 kr och för längre resor den egenavgift per avståndsintervall som framgår i nedanstående tabell. Där framgår även nuvarande egenavgifter vid färdtjänstresa och sjukresa med taxi.

Km	Nuvarande färdtjänstegenavgift	Nuvarande sjukreseegenavgift	Förslag ny gemensam egenavgift
0-6	30,00	38,00	40
6-10	34,00	42,00	40
10-14	39,00	46,00	40
14-18	43,00	50,00	50
18-22	48,00	54,00	50
22-26	53,00	58,00	50
26-30	57,00	62,00	60
30-34	60,00	66,00	60
34-38	63,00	70,00	70
38-42	68,00	74,00	70
42-46	71,00	78,00	70
46-50	73,00	82,00	75
50-54	75,00	86,00	75
54-58	77,00	90,00	80
58-62	79,00	93,00	80
62-66	82,00	96,00	80
66-70	83,00	99,00	85
70-74	84,00	102,00	85
74-78	85,00	105,00	90
78-82	87,00	107,00	90
82-86	90,00	109,00	90
86-90	94,00	111,00	95
90-94	97,00	113,00	95
94-98	100,00	115,00	100
98-102	102,00	Maximal avgift 115:-	100
102-106	104,00		100
106-110	106,00		105
110-114	108,00		105
114-118	110,00		110
118-122	112,00		110
122-126	114,00		110
126-130	116,00		115
130-134	118,00		115
134-138	120,00		120
138-142	122,00		120
142-146	124,00		120
146-	126,00		125
			Maximal avgift 125:-

Tabell 1: Nuvarande egenavgifter jämfört med förslaget.

De nya avståndsintervallen ”bryter” vid något andra avstånd – vid 15 km i st f vid 14 km, vid 25 km i stället för vid 26, vid 35 km i st f vid 34 km o s v.

Effekter av förslaget

Förslaget har störst effekt vid de korta färdtjänstresorna medan det endast är marginella skillnader vid längre resor. Intäkterna för kommunerna kommer att öka och mest i de kommuner där färdtjänstresenärerna åker korta resor.

För sjukresenären innebär förslaget att egenavgiften höjs från 38 kr till 40 kr för den korta resan medan övriga i de allra flesta fall får oförändrad eller sänkt avgift. Det kommer då att erfordras fler resor innan man uppnår nivån för högkostnadsskyddet (fn 1400 kr) vilket gör det svårt att exakt beräkna utfallet för landstinget.

Intäkter egenavgifter nu och vid ny taxa per år

	Nuv.	Ny	Förändr i %
Askersund	232 134	255 657	10,1%
Degerfors	211 195	243 067	15,1%
Hallsberg	121 462	136 263	12,2%
Hällefors	283 279	312 713	10,4%
Karlskoga	159 789	185 086	15,8%
Kumla	534 001	656 156	22,9%
Laxå	290 626	336 799	15,9%
Lekeberg	519 437	596 720	14,9%
Lindesberg	136 907	145 702	6,4%
Ljusnarsberg	108 210	121 275	12,1%
Nora	197 079	226 886	15,1%
Örebro	2 319 967	2 826 902	21,9%
ÖLL	5 101 137	4 960 285	-2,8%

Nedanstående diagram visar t ex att av färdtjänstresenärerna i Karlskoga så åker nästan 90 % korta resor (< 14 km) vilket idag genererar en egenavgift på max 39 kr medan man i Lekeberg i bara 40 % åker korta resor.

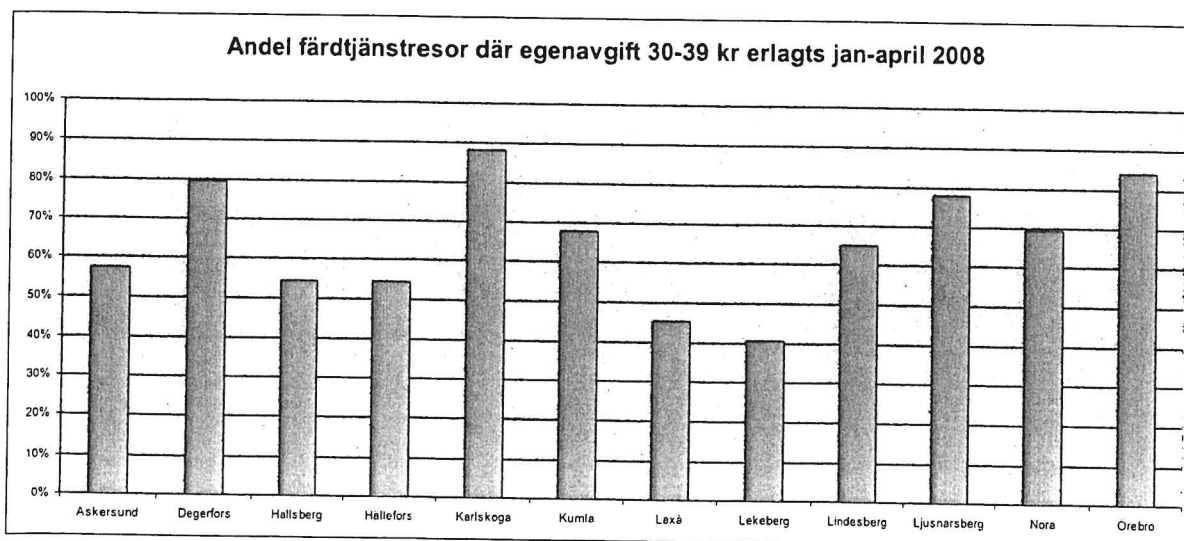


Diagram 5: Andel färdtjänstresor där egenavgiften är 30-39 kr tertial 1 2008

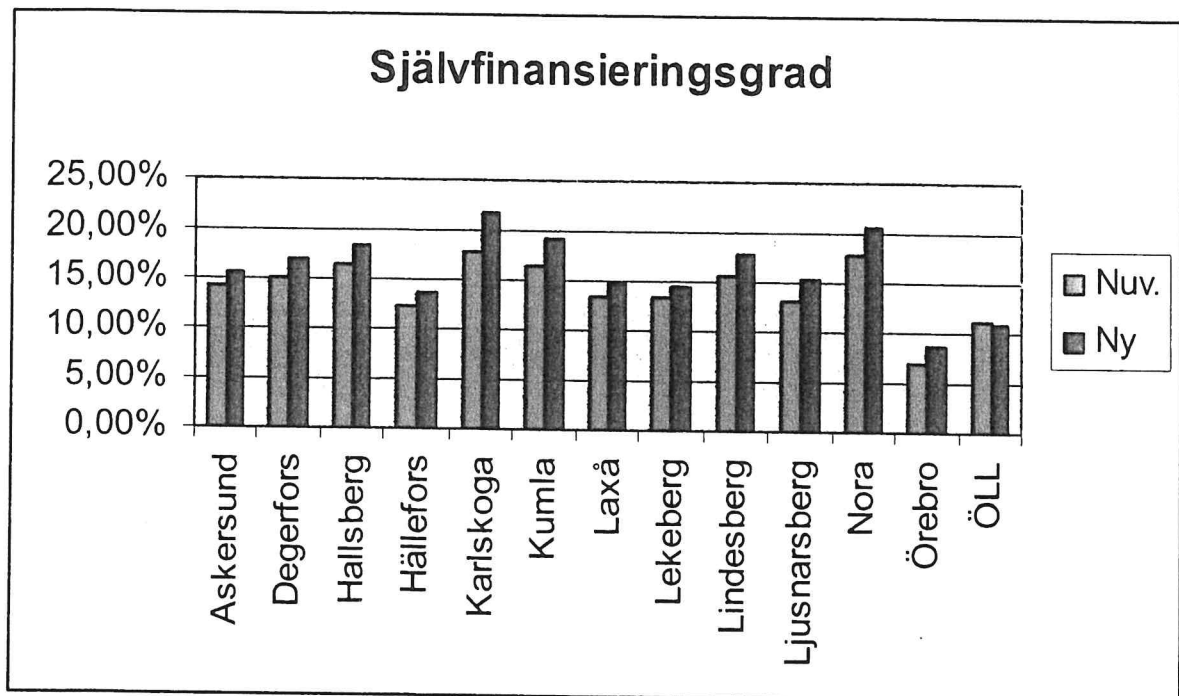


Diagram 6: Kostnadsandel i % av bruttokostnaden som erläggs av resenärerna med nuvarande egenavgift samt med förslaget.

Förslag till indexjustering av egenavgifterna

I "Lag om färdtjänst" (1997:736) §11 framgår följande: "Är en trafikbuvudman tillståndsgivare, bestäms grunderna för avgifterna av

1. kommunerna och landstinget i länet, om de är länstrafikansvariga;
2. det regionförbund som är länstrafikansvarigt; eller
2. enbart kommunerna i länet, om de är länstrafikansvariga och om överenskommelse om detta har träffats med landstinget, om det hör till de länstrafikansvariga.

De kommuner som inte har överlåtit sina uppgifter enligt denna lag till trafikbuvudmannen får dock inte delta i beslutet. Kan enighet inte uppnås om grunderna för avgifterna, skall dessa bestämmas av regeringen.

Avgifterna skall vara skäligen och får inte överstiga tillståndsgivarens självkostnader."

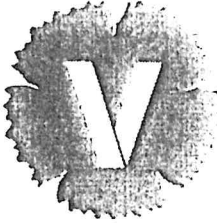
För kommunerna i Örebro län innebär detta att om Länstrafiken föreslår en förändring av egenavgiften så måste denna godkännas av varje kommuns samt landstingets fullmäktige. Denna ordning är tidskrävande. Justeringar kommer att vara nödvändiga men tenderar med nuvarande ordning att ske sällan och de blir då relativt genomgripande vilket kommer att upplevas negativt av resenärerna.

För att undvika stora justeringar (kanske vart 5:e år) föreslås att kommuner och landsting beslutar att avgifterna justeras årligen den 1:a mars utifrån den indexutveckling som skett föregående år. På detta sätt kommer den allmänna kostnadsutvecklingen att årligen få genomslag och de förändringar som sker kommer förmodligen inte att vara så stora.

I de avtal som Länstrafiken har med de entreprenörer som utför trafiken framgår att dessa ska följa den indexutvecklingen som sker i ett sammanvägt index bestående av 40 % Konsumentprisindex (KPI), 50 % Arbetskraftsindex (AKI) samt 10 % Producentprisindex (PPI) för diesel. Denna "indexkorg" kan framgent komma att förändras utifrån en minskning av dieseldrivna fordon till förmån för ökad användning av förnyelsebara drivmedel.

Länstrafiken föreslår att förändringar i det index som används i Länstrafikens avtal med entreprenörerna under föregående år, ska generera förändringar i egenavgiften från och med den 1:a mars varje år. Ny avgift ska uppräknas till närmaste högre krona.

Länstrafiken föreslår att denna princip till framtida justering av egenavgifterna införs och att den första justeringen ska ske den 1/3 2010 utifrån indexförändringar under 2009.



Vänsterpartiet

Reservation mot Landstingsstyrelsens beslut 2009-02-04 om

Nya egenavgifter för färdtjänst och sjukresa med taxi

Samhället ska i möjligaste mån anpassas och vara tillgängligt för samtliga medborgare, detta gäller också kollektivtrafiken. Färdtjänsten ska vara ett komplement till övrig kollektivtrafik för de personer som ändå inte kan använda den allmänna kollektivtrafiken. Färdtjänst betraktas idag som en del av kollektivtrafiken.

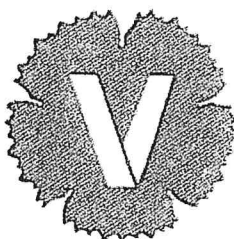
När det gäller avgifterna betraktas dock färdtjänst som något helt annat än övrig kollektivtrafik. Egenavgiften för färdtjänst föreslås nu öka ytterligare och för en kort resa (under 6 km) blir egenavgiften 40:-. Om man är färdtjänstberättigad är det möjligt att ansöka om månadskort för resor till/från arbete, studier och förtroendeuppdrag. Detta månadskort kostar lika mycket som Länstrafikens periodkort för samma reserelation. Det kortet kan inte användas för fritidsresor, utan då gäller egenavgiften för färdtjänstresa.

FN:s standardregler om delaktighet och jämlikhet för människor med funktionshinder är en viktig utgångspunkt för det handikappolitiska arbetet i Sverige. Där fastslås bland annat att den fysiska miljön ska göras tillgänglig och att människor med funktionshinder ska få tillgång till och möjlighet till kommunikation och tillförsäkras ekonomisk och social trygghet. Många med funktionshinder har sämre inkomster än övriga befolkningen. Samtidigt har de ofta högre levnadsomkostnader. Det är inte rimligt att lägga ytterligare kostnader på en redan utsatt grupp.

Egenavgiften för sjukresa med taxi utgör inte alls samma problem eftersom det finns ett högkostnadsskydd för sjukresor på 1400:-/år. Färdtjänstkostnaderna kan däremot bli hur höga som helst.

För Vänsterpartiet

Mia Sydow Mölleby



Vänsterpartiet

Reservation mot

Nya egenavgifter för färdtjänst och sjukresa med taxi

Samhället ska i möjligaste mån anpassas och vara tillgängligt för samtliga medborgare, detta gäller också kollektivtrafiken. Färdtjänsten ska vara ett komplement till övrig kollektivtrafik för de personer som ändå inte kan använda den allmänna kollektivtrafiken. Färdtjänst betraktas idag som en del av kollektivtrafiken.

När det gäller avgifterna betraktas dock färdtjänst som något helt annat än övrig kollektivtrafik. Egenavgiften för färdtjänst föreslås nu öka ytterligare och för en kort resa (under 6 km) blir egenavgiften 40:-. Om man är färdtjänstberättigad är det möjligt att ansöka om månadskort för resor till/från arbete, studier och förtroendeuppdrag. Detta månadskort kostar lika mycket som Länstrafikens periodkort för samma reserelation. Det kortet kan inte användas för fritidsresor, utan då gäller egenavgiften för färdtjänstresa.

FN:s standardregler om delaktighet och jämlikhet för människor med funktionshinder är en viktig utgångspunkt för det handikappolitiska arbetet i Sverige. Där fastslås bland annat att den fysiska miljön ska göras tillgänglig och att människor med funktionshinder ska få tillgång till och möjlighet till kommunikation och tillförsäkras ekonomisk och social trygghet. Många med funktionshinder har sämre inkomster än övriga befolkningen. Samtidigt har de ofta högre levnadsomkostnader. Det är inte rimligt att lägga ytterligare kostnader på en redan utsatt grupp.

Egenavgiften för sjukresa med taxi utgör inte alls samma problem eftersom det finns ett högkostnadsskydd för sjukresor på 1400:-/år. Färdtjänstkostnaderna kan däremot bli hur höga som helst.

Vänsterpartiet reserverar sig mot beslutet att godkänna de nya egenavgifterna för färdtjänst.

För Vänsterpartiet

Mia Sydow Mölleby