

Örebro läns kulturplan 2024-2027

En handlingsplan till Örebro läns
regionala utvecklingsstrategi 2022-
2030

Remissversion

Örebro läns kulturplan 2024-2027

En handlingsplan till Örebro läns regionala utvecklingsstrategi 2022-2030

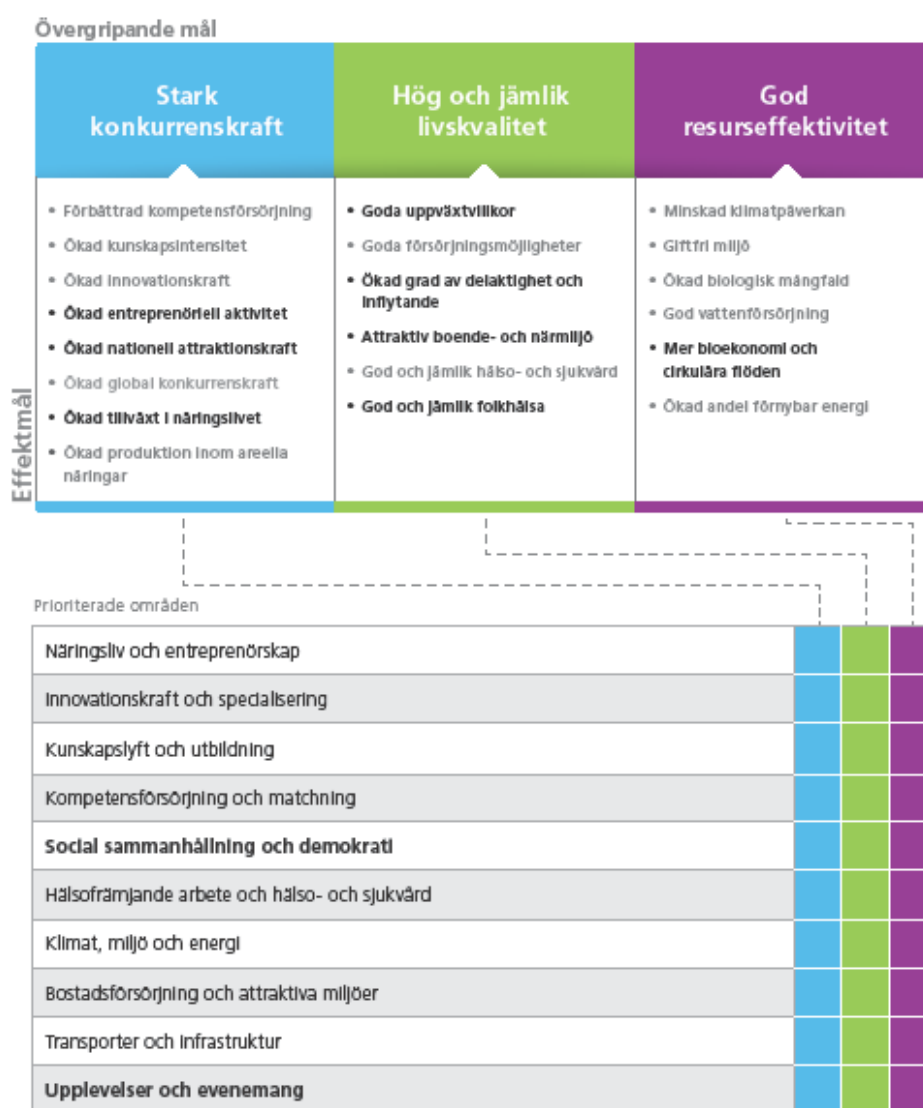
Utgiven av: Region Örebro län, 2024

Författare: Lena Adem, Petra Jansson

Form: Mia Eriksson

Vid eventuella frågor om innehållet kontakta kultur@regionorebrolan.se

1. Prioriterade områden



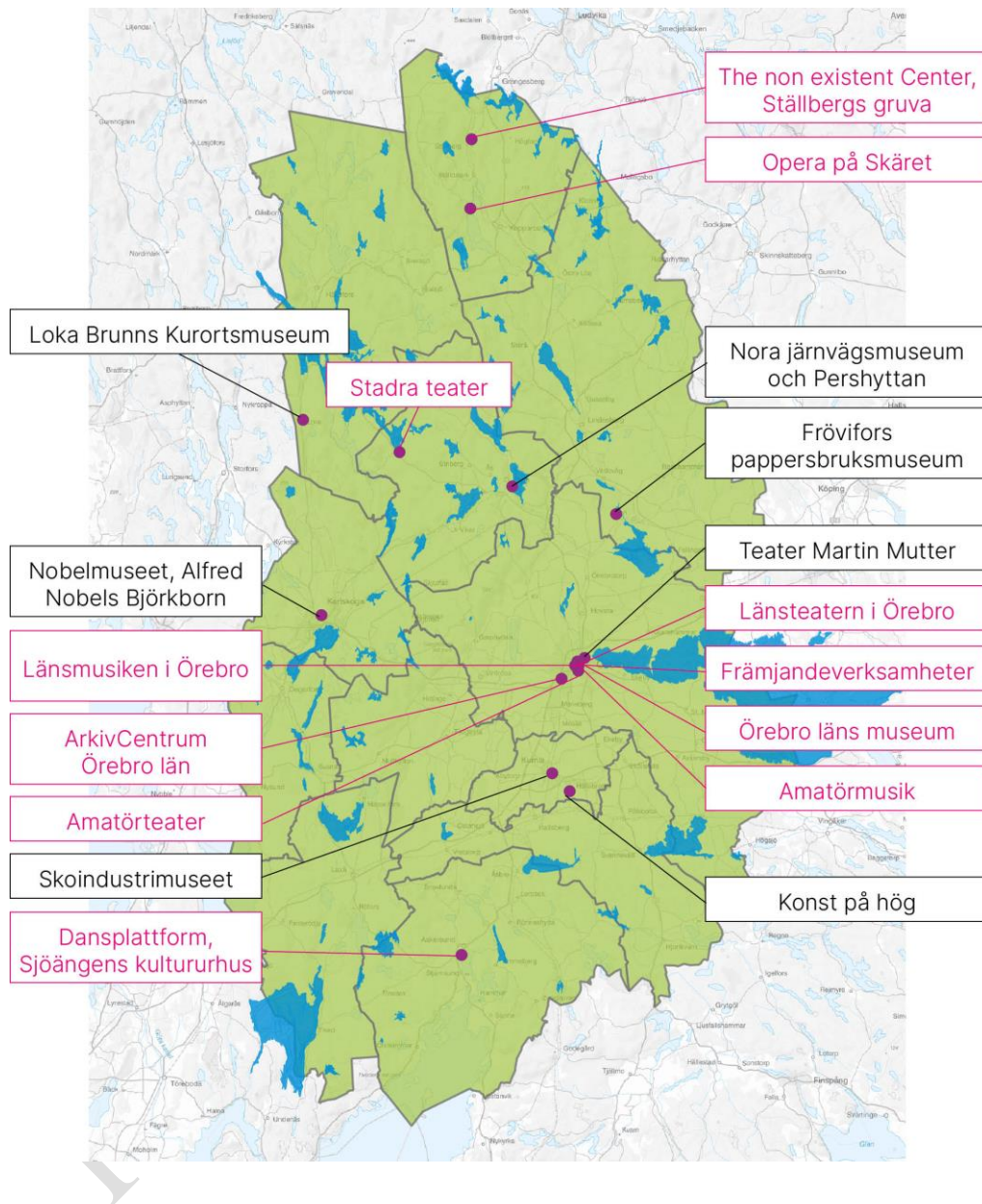
Figur 1: Översiktsbild av regionala utvecklingsstrategin, RUS – kopplingen mellan vision, övergripande mål, effektmål och prioriterade områden. Kulturplanen adresserar områdena Social sammanhållning och demokrati samt Upplevelser och evenemang och bidrar till att vi når flera av effektmålen.

2. Förord

Namn Titel Nämnd

REMISSVERSION

3. Regionalt finansierad kultur i Örebro län



Innehåll

1.	Prioriterade områden	3
2.	Förord	4
3.	Regionalt finansierad kultur i Örebro län.....	5
4.	Syftet med kulturplanen	8
5.	Örebro läns förutsättningar för kulturutveckling	9
5.1	Flernivåstyrning av kulturen.....	9
5.1.1	Det statliga ansvaret.....	9
5.1.2	Det regionala ansvaret	11
5.1.3	Det kommunala ansvaret	14
5.2	Samverkan inom flernivåstyrningen.....	14
5.2.1	Nationell samverkan och mellanregional samverkan.....	14
5.2.2	Kommunal och regional samverkan.....	14
5.3	Kultur genom civilsamhället.....	15
5.3.1	Folkbildningen	15
5.3.2	Föreningslivet	16
5.3.3	Region Örebro läns stöd och dialog med civilsamhället	16
5.4	Det professionella kulturlivet.....	16
5.4.1	Region Örebro läns stöd till och dialog med professionell kultur .	17
6.	Kultur i ett förändrat samhälle – utmaningar i Örebro län	19
6.1	Kultur i hela länet.....	19
6.2	Bristande kulturell infrastruktur	20
6.3	Teknisk och digital utveckling	21
6.4	Osäker framtid.....	22
6.5	Kulturens frihet - ett uttryck för demokrati.....	22
6.6	Ett livskraftigt professionellt kulturliv	23
6.6.1	Att skapa kultur.....	23
6.7	Allas rätt att ta del av kultur	24
6.7.1	Barn.....	24
6.7.2	Socioekonomi.....	25
6.7.3	Andra faktorer som påverkar möjligheter att ta del av kultur	27

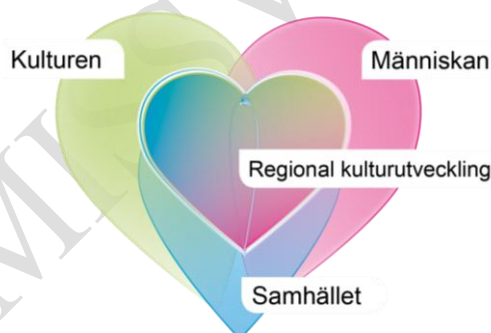
7.	Önskvärd kulturutveckling 2024-2027	28
8.	Vi skapar utveckling i Örebro län	30
8.1	Övergripande utvecklingsmål 2024-2027	30
8.2	Scenkonst i Örebro län	30
8.2.1	Teater	30
8.2.2	Dans	36
8.2.3	Musik	40
8.3	Kulturarv i Örebro län	45
8.4	Slöjd i Örebro län	53
8.5	Bild och form i Örebro län	57
8.6	Film i Örebro län	63
8.7	Litteratur	67
8.8	Bibliotek	70
8.9	Samverkan för kulturutveckling i Örebro län	76
8.9.1	Regional-kommunal samverkan	76
8.9.2	Samverkan med andra samhällsområden	76
8.9.3	Samverkan för jämlika villkor i kulturlivet	79
9.	Resultat och effekt av tidigare kulturplaner	80
10.	Uppföljning, utvärdering och kunskapsutveckling	83
10.1.1	Lärande och dialog som arbetssätt i kultursamverkansmodellen	83
10.1.2	Uppföljning, utvärdering och kunskapsutveckling	83
11.	Bildförteckning	85
12.	Bilaga 1 Arbetsprocess för att ta fram kulturplanen	86
12.1	Politisk inriktning	86
12.2	Dialog	87
12.3	Skrivprocess och remissperiod	88
12.4	Politiska beslut	89

4. Syftet med kulturplanen

Region Örebro läns kulturplan är ett politiskt styrdokument som regionfullmäktige beslutar om. Planen beskriver Region Örebro läns syn på kultur- och konstnärspolitik och styr organisationens arbete med kulturutveckling. Den framhåller regionala utmaningar, förutsättningar och målbilder.

Kulturplanen är en central del i kultursamverkansmodellen och ett krav för att Region Örebro län ska få statliga kulturmedel¹. Modellen innebär i korthet att staten och regionen tillsammans finansierar professionella kulturaktörer inom utpekade kulturslag².

Ambitionen är att den regionala kulturplanen ska visa riktningen för hela länets kulturutveckling genom samverkan mellan Region Örebro län, länets kommuner, andra samhällsområden, kulturskapare och civilsamhället. Samverkan syftar till att utveckla ett fritt och mångfacetterat kulturliv i hela länet och möjliggöra för länets invånare och besökare att ta del av och själva skapa kultur. På det sättet kan kulturen vara med och skapa ett hållbart och attraktivt län i linje med den regionala utvecklingsstrategin.



Örebroregionen – Sveriges Hjärta

En attraktiv och pulserande region för alla

Målen i kulturplanen är inte detaljstyrande eftersom den kulturpolitiska viljan är att kulturen ska vara en fri och obunden kraft med yttrandefriheten som grund.

Kulturaktörerna inom modellen arbetar efter egna verksamhetsplaner med konstnärlig frihet som utgångspunkt.

¹ Se den statliga förordningen (2010:2012)

² Se mer information under rubriken Det regionala ansvaret.

5. Örebro läns förutsättningar för kulturutveckling

5.1 Flernivåstyrning av kulturen

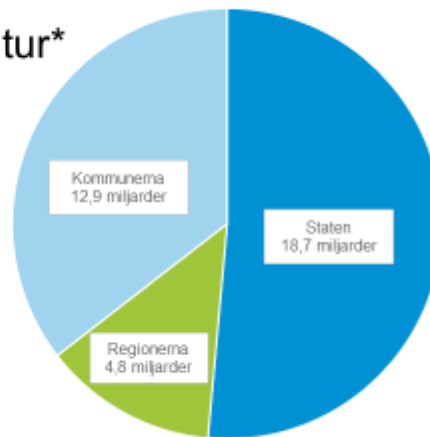
Utan den offentligt finansierade kulturen skulle stora delar av länets kulturella infrastruktur³ försvinna. Den statliga, regionala och kommunala nivån delar ett ansvar att värna och utveckla de delar av kulturlivet som inte kan finansieras utifrån kommersiella villkor. Länets kulturella infrastruktur är därmed beroende av ett samspel mellan kommunala, regionala och statliga insatser.



Sveriges utgifter för kultur*

Totalt cirka **36 miljarder** varav

- Staten 18,7 miljarder
- Kommunerna 12,9 miljarder
- Regionerna 4,8 miljarder



* Samhällets utgifter för kultur 2021, Myndigheten för kulturanalys

5.1.1 Det statliga ansvaret

Statens kulturråd får sitt uppdrag direkt från regeringen via kulturdepartementet. De arbetar för att förverkliga den statliga kulturpolitiken genom bidragsgivning och kunskapspridning. De nationella kulturpolitiska målen säger att: *"kulturen ska vara en dynamisk, utmanande och obunden kraft med yttrandefriheten som grund. Alla ska ha möjlighet att delta i kulturlivet. Kreativitet, mångfald och konstnärlig kvalitet ska präglade samhällets utveckling.* För att uppnå målen ska kulturpolitiken:

³ Den kulturella infrastrukturen är en komplex väv som behövs för att kulturlivet ska fungera. Det innebär att om en del drabbas påverkas även andra delar negativt. Vår definition av kulturell infrastruktur som bland annat utgår från KLYS definition omfattar kulturinstitutioner/kulturaktörer som är mer eller mindre offentligt finansierade (från stat, region eller kommun) som till exempel teatrar, museum, främjandeverksamhet, bibliotek etc. samt andra kulturella mötesplatser/arbetsplatser som replokaler, kulturarvsmiljöer, verkstäder, träningslokaler, utställningsarrangörer, biografier, scener och inspelningsstudios. Här ingår även folkbildning, föreningar och utbildningsanordnare inom kulturområdet. Det handlar också om olika satsningar på det fria kulturlivet och professionella kulturskapares villkor som till exempel upphovsrättsliga villkor, arbetsvillkor, kompetensutveckling och olika ekonomiska stöd. Även omkringverksamhet som ljud och ljus är betydelsefulla delar av den kulturella infrastrukturen.

- *främja allas möjlighet till kulturupplevelser, bildning och till att utveckla sina skapande förmågor*
- *främja kvalitet och konstnärlig förnyelse*
- *främja ett levande kulturarv som bevaras, används och utvecklas*
- *främja internationellt och interkulturellt utbyte och samverkan*
- *särskilt uppmärksamma barns och ungas rätt till kultur.”*

Statens kulturråd är den statliga parten inom kultursamverkansmodellen. Enligt den statliga förordningen (2010:2012) fördelar de kulturmedel till regionerna och följer upp det regionala kulturarbetet. Årliga möten, konferenser, dialoger, undersökningar och publikationer är exempel på Kulturrådets kunskapsspridning inom samverkansmodellen. Statens kulturråd fördelar även kulturutvecklingsmedel till regionerna, medel direkt till professionella kulturskapare och medel till länets kommuner genom exempelvis skapande skola.

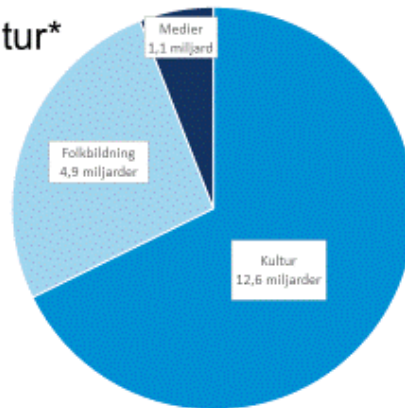
Det finns flera statliga myndigheter med ansvar för kultur, bidragsgivning och kunskapsspridning. De myndigheter som ingår i kultursamverkansmodellens samverkansråd är Konstnärsnämnden, Kungliga Biblioteket (KB), Nämnden för hemslöjdsfrågor, Riksantikvarieämbetet, Riksarkivet, Riksteatern och Svenska filminstitutet.⁴



Statens utgifter för kultur*

Totalt cirka **19 miljarder** varav

- Kultur 12,6 miljarder
- Folkbildning 4,9 miljarder
- Medier 1,1 miljard



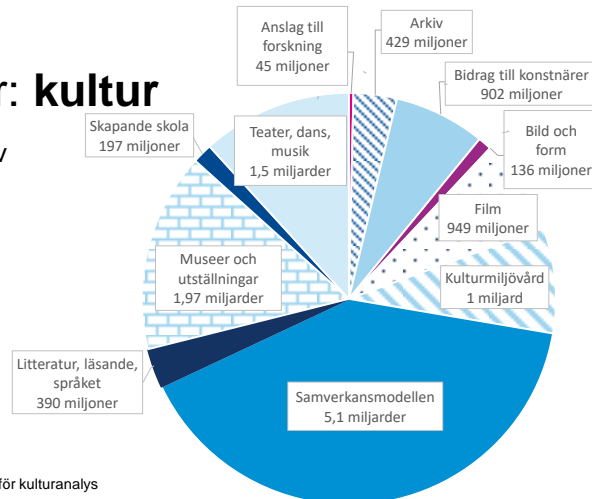
* Samhällets utgifter för kultur 2021, Myndigheten för kulturanalys

⁴ Samverkansrådet inom kultursamverkansmodellen är bland annat med och bedömer samtliga regionala kulturplaner utifrån respektive expertområde.

Statens utgifter: kultur

Totalt **12,6 miljarder** varav

- Anslag till forskning 45 miljoner
- Arkiv 429 miljoner
- Bidrag till konstnärer 902 miljoner
- Bild och form 136 miljoner
- Film 949 miljoner
- Kulturmiljövård 1 miljard
- Samverkansmodellen 5,1 miljarder
- Litteratur, läsande, språket 390 miljoner
- Museer och utställningar 1,97 miljarder
- Skapande skola 197 miljoner
- Teater, dans och musik 1,5 miljarder



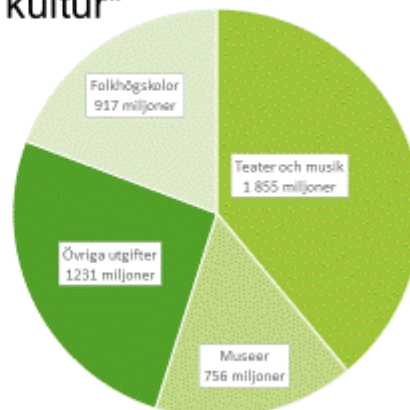
* Samhällets utgifter för kultur 2021, Myndigheten för kulturanalys

5.1.2 Det regionala ansvaret

Regionernas utgifter för kultur*

Totalt **4,8 miljarder** varav

- Folkhögskolor 917 miljoner
- Museer 756 miljoner
- Teater och musik 1 855 miljoner
- Övriga utgifter 1 231 miljoner



* Samhällets utgifter för kultur 2021, Myndigheten för kulturanalys

Kultursamverkansmodellen

Region Örebro län är en del av kultursamverkansmodellen. En förutsättning för att ingå i modellen är att arbeta efter en aktuell regional kulturplan. Planen ska vara framtagen i samverkan med länets kommuner och i samråd med länets professionella kulturliv samt det civila samhället. Utifrån kulturplanen fördelar Region Örebro län statliga och regionala verksamhetsmedel till professionella kulturaktörer inom kulturområden enligt den statliga förordningen (2010:2012). Region Örebro län ansvarar för att främja god tillgång för länets invånare av:

1. professionell teater-, dans- och musikverksamhet,
2. museiverksamhet och museernas kulturmiljöarbete,
3. biblioteksverksamhet och läs- och litteraturfrämjande verksamhet,

4. professionell bild- och formverksamhet,
5. regional enskild arkivverksamhet,
6. filmkulturell verksamhet och
7. hemslöjd.

De kulturaktörer som ingår i kultursamverkansmodellen är Länsteatern i Örebro, Stadra teater, Länsmusiken i Örebro, Opera på skäret, ArkivCentrum Örebro län, Örebro läns museum, The Non-Existent Center (Ställbergs gruva) samt främjandeverksamhet inom bibliotek, dans, film, bild och form, musik, teater, professionell dans samt slöjd. Region Örebro län har också valt att fördela regionala verksamhetsmedel inom en regional samverkansmodell till Teater Martin Mutter, Konst på hög, Skoindustrimuseet, Nora Järnvägsmuseum och Pershyttan (NJOV), Alfred Nobels museum, Frövifors pappersbruksmuseum, Loka brunns kurortsmuseum, amatörteaterkonsulent hos Örebro läns bildningsförbund samt amatörmusikkonsulent hos föreningen Scenit.

Region Örebro län förhåller sig till principen om armlängds avstånd och fördelar verksamhetsmedel i linje med kulturplanen för att bidra till att de nationella kulturpolitiska målen uppnås.⁵

Regional utveckling

Den regionala utvecklingsstrategin (RUS) har som syfte att vara en vägvisare för en gemensam hållbar utveckling i Örebro län. RUS behandlar samhällsutveckling som är strategiskt viktig för att ställa om till social, miljömässig och ekonomisk hållbarhet utifrån Agenda 2030. RUS kräver samverkan mellan Region Örebro län, länets kommuner, andra myndigheter, näringsliv, universitet, civilsamhälle med flera för att kunna genomföras. Målet är att Örebro län ska vara en attraktiv region med likvärdiga förutsättningar för alla. Kulturen är en del i utvecklingen.

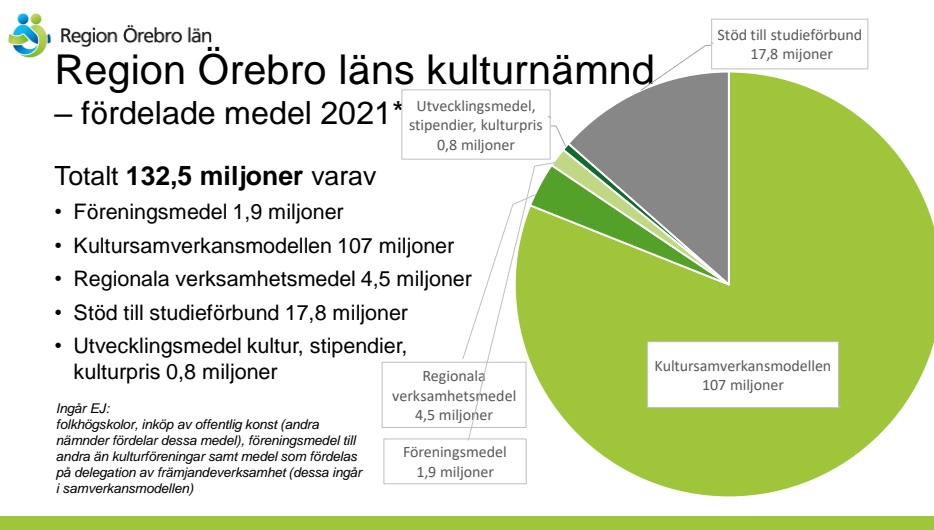
Ett dynamiskt, utmanande och obundet kulturliv kan bidra till ett hållbart län genom stärkt besöksnäring och näringsliv, attraktiva boendemiljöer och fritidsaktiviteter, social sammanhållning samt stärkt folkhälsa. Eftersom kulturutveckling är ett regionalt kärnuppdrag som är med och skapar ett hållbart samhälle säger de strategiska inriktningarna i RUS att länets kulturella infrastruktur ska stärkas och att tillgängligheten till och utbudet av kultur i länet ska öka.

⁵ Exempel på ytterligare lagar och styrdokument som påverkar de olika kulturområdena även på regional nivå är bibliotekslagen, arkivlagen, museilagen, de nationella kulturmiljömålen och de filmpolitiska målen.

Region Örebro läns kulturuppdrag

Inom Region Örebro län genomförs det regionala kulturarbete som beskrivs i kulturplanen på uppdrag av kulturnämnden. Genom kulturplanen⁶ säkerställs att politiker och tjänstemän⁷ förhåller sig till de kulturpolitiska målen samt till RUS. Region Örebro läns huvudsakliga arbetsområden utifrån kulturplanen och på uppdrag av kulturnämnden är:

- att ingå i kultursamverkansmodellen och till exempel fördela årliga medel till professionella kulturaktörer,
- bedriva regional främjandeverksamhet inom bibliotek, dans, film, bild och form, musik, litteratur, teater och professionell dans med huvudsakligt syfte att stärka den kulturella infrastrukturen inom respektive kulturområde,
- fördela medel till folkbildningen, kulturföreningar samt andra stöd som stipendier och kulturpris,
- stötta och driva kulturprojekt,
- stärka samverkan och bidra till kunskapsutveckling genom mötesplatser, fortbildning, konferenser, uppföljning och analyser,
- stimulera förebyggande arbete och hälsoområdets användande av kultur.



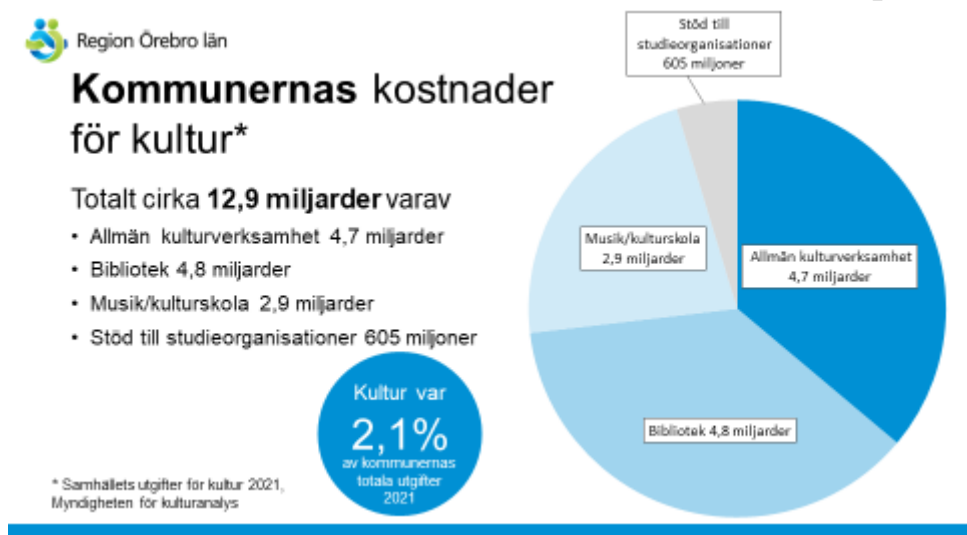
⁶ Målbilderna i kulturplanen bryts ned i kulturnämndens årliga verksamhetsplan.

⁷ Område kultur och ideell sektor ansvarar på tjänstepersonnivå för kulturområdet inom Regional utveckling hos Region Örebro län.

5.1.3 Det kommunala ansvaret

Kommunernas kulturförvaltningar ser olika ut. De är ofta kopplade till andra områden som fritid, utbildning eller turism. Till skillnad från den regionala nivån bedriver den kommunala nivån egen verksamhet och möter invånarna. Samtliga kommuner driver folkbibliotek och arbetar ofta med kultur i skolan samt kulturskola.

Flertalet kommuner ger stöd till lokala kulturföreningar och studieförbund samt andra stöd som kulturpris och arrangemangsbidrag. Kommunerna genomför egna projekt och kulturarrangemang. Kulturförvaltningarna kan även ansvara för arkiv, utställningslokaler, kulturhistoriska miljöer, museer, biografier och kultur inom omsorgerna. Kommunerna ansvarar också för offentlig konst och gestaltning.



5.2 Samverkan inom flernivåstyrningen

5.2.1 Nationell samverkan och mellanregional samverkan

Statens kulturråd bjuder in till konferenser och andra träffar där kulturrådet, regionerna såväl som andra statliga myndigheter och organisationer möts. Nationellt erfarenhetsutbyte och samverkan sker genom SKR (Sveriges Kommuner och Regioner) och MYKA (Myndigheten för kulturanalys). Regioner samverkar genom nätverk för främjande verksamhet, kulturcheferns nätverk samt i gemensamma projekt eller verksamheter.

5.2.2 Kommunal och regional samverkan

Region Örebro län samverkar på ett formaliserat sätt med länets kommuner genom Specifika samverkansrådet kultur. Nätverket består av en kulturpolitiker från varje kommun, den regionala kulturkommitténs ordförande och den regionala kulturchefen. Till samverkansrådet finns en tjänstemannagrupp bestående av kulturchefer eller motsvarande samt den regionala kulturchefen. Det finns också nätverk för

bibliotekspersonal, kulturesekreterare, gestaltad livsmiljö⁸ och kultur och hälsa⁹. Kommuner, regionala kulturinstitutioner och främjandeverksamheter samverkar med varandra kring genomförande av arrangemang och verksamhet. Samverkan mellan Region Örebro län och kommunerna sker även genom gemensam finansiering av vissa kulturverksamheter som Länsmusiken i Örebro och Länsteatern i Örebro. Region Örebro län och länets kommuner har också tagit fram flera modeller för samverkan som Ung Peng¹⁰ och KulturKraft¹¹.

5.3 Kultur genom civilsamhället

Kulturföreningar, stiftelser och studieförbund är viktiga för att kulturen ska nå människor i hela länet. Tillsammans bildar de en struktur som når både stad och landsbygd med platser och lokaler för olika slags kulturutövande. De är också viktiga arrangörer. Civilsamhället definieras som en arena skild från det offentliga, marknaden och det enskilda hushållet, där människor, grupper och organisationer agerar tillsammans för gemensamma intressen. I hög grad handlar civilsamhället om föreningslivet. Det kan också vara Kooperationer, trossamfund, stiftelser och olika nätverk.

5.3.1 Folkbildningen

Länets folkbildning genomför cirka 24 000 kulturarrangemang och studiecirkel med kulturinriktning årligen, med över 700 000 deltagare. Studieförbunden organiserar och finansierar en stor del av amatörkulturen i länet.

Folkbildning är ett samlingsbegrepp för studieförbund och folkhögskolor. Den är en viktig del av det demokratiska samhället och har lokal förankring och god spridning i hela länet. Örebro läns bildningsförbund (ÖLBF) är folkbildningens gemensamma intresseorganisation i Örebro län, med uppgift att främja folkbildningen i länet. Medlemmar i ÖLBF är bland annat tio studieförbund, länets folkhögskolor och SISU Idrottsutbildarna. Region Örebro län har avtal med Örebro läns bildningsförbund kring folkhälsofrågor och amatörteaterverksamhet. I länet finns sex folkhögskolor varav Kävesta och Fellingsbro ägs av Region Örebro län¹². Folkhögskolorna har bland annat i uppdrag att öka delaktigheten i kulturlivet och Kävesta folkhögskola har

⁸ Nätverket arbetar med målet att arkitektur, form, design, offentlig konst och kulturarv ska bidra till ett hållbart, jämlikt och mindre segregerat samhälle. I nätverket ingår Länsstyrelsen, kommuner och Region Örebro län genom utvecklingsledare inom Bild och form och ansvarig för fysisk planering.

⁹ Nätverket för Kultur för äldre som består av aktivitetssamordnare och andra personer med liknande uppdrag samt Nätverket för Dans för hälsa som består av samordnare, chefer, folkhälso-team, elevhälsa, kuratorer med fler.

¹⁰ Ung peng är ett arrangörsstöd för unga.

¹¹ KulturKraft är en modell för skolornas möjlighet att erbjuda barn och unga professionell kultur. Region Örebro län bidrar med en kulturpeng, ett årligt professionellt kulturutbud genom en digital plattform samt en kulturutbudsdag genom den regionala främjandeverksamheten. Kommunerna kan ta del av kulturpengen förutsatt att de har en kommunal barnkulturplan samt en kontaktperson.

¹² Övriga folkhögskolor är Karlskoga, Hällefors, Örebro och Sima.

en estetisk profil. Fellingsbros folkhögskola har en utbildning med fokus på syntolkning av kulturevenemang. *Se mer om det statliga stödet till folkbildningen i diagrammet på sida 10.*

5.3.2 Föreningslivet

Föreningslivet är avgörande för att tillgängliggöra kulturen i hela länet och nödvändig för infrastrukturen inom flera kulturområden. En stor del av länets kulturella mötesplatser¹³ har en tydlig koppling till civilsamhället, där eldsjälarna bidrar med ett omfattande arbete för ett varierat kulturliv. I länet finns teaterföreningar, hembygdsföreningar, bygdegårdar, dansföreningar, musikföreningar, konstföreningar, slöjdföreningar, litteratursällskap, filmklubbar med flera. Trossamfund som Svenska kyrkan och länets frikyrkor bidrar till länets kulturliv, särskilt inom musik- och körområdet. Många av Örebro läns föreningar har en koppling till studieförbunden som stödjer dem på olika sätt.

5.3.3 Region Örebro läns stöd och dialog med civilsamhället

Region Örebro län fördelade 17 833 000 kronor till studieförbunden i länet genom Örebro läns bildningsförbund (ÖLBF) samt 1 876 000 kronor till regionala kulturföreningar 2021.

Region Örebro län stödjer och samråder med kultur inom civilsamhället genom:

- främjandeverksamheternas nätverk, mötesplatser och referensgrupper,
- regelbundna samtal med Örebro läns bildningsförbund
- årliga dialoger med regionalt finansierade kulturföreningar som Konstfrämjandet och Riksteatern,
- regionalt anordnade konferenser, mötesplatser, projekt och referensgrupper.

Vid behov genomförs även andra dialoger som i samband med pandemin och framtagandet av ny kulturplan.

5.4 Det professionella kulturlivet

Ett fritt professionellt kulturliv är ett uttryck för ett fungerande demokratiskt samhälle. I ett län med en stor andel professionella kulturskapare finns potential för ett levande kulturliv. För att professionella kulturskapare ska kunna verka i länet behövs en fungerande kulturell infrastruktur inom de olika kulturområdena. Det handlar om platser för skapande, scener och arrangörer som når publik, deltagare och besökare.

¹³ Se GIS-karta över länets kulturella mötesplatser: <https://utveckling.regionorebrolan.se/sv/kultur-och-civilsamhalle/undersokningar-omvarldsbevakning-och-forskning/kulturella-motesplatser-orebro-lan/>

Att det finns professionella kulturaktörer som finansieras av offentliga medel men verkar på armlängds avstånd är grunden i länets kulturliv. Några av länets professionella kulturaktörer finansieras till största del av offentliga medel som Länsmusiken i Örebro, Länsteatern i Örebro, Örebro läns museum och ArkivCentrum Örebro län. De garanterar en professionell kontinuitet vad gäller kunskap och utveckling och är arbetsgivare åt såväl fast anställda som projektanställda och frilansande kulturskapare i och utanför länet.

Det är vanligt att professionella kulturskapare driver företag där merparten är enmansföretag. I länet finns musiker, dansare, skådespelare, författare, översättare, illustratörer, filmare, slöjdare samt bild- och formkonstnärer som verkar inom de Kulturella Kreativa Näringarna (KKN)¹⁴. Ofta kombinerar personer med högre konstnärlig utbildning i länet sitt konstnärliga arbete med att också jobba inom utbildningssektorn, vård- och omsorgssektorn eller offentlig förvaltning. Av de kulturella kreativa näringarna i Sverige är cirka 1,7 procent verksamma i Örebro län. Dessa verkar framför allt i Örebro kommun. De kulturella kreativa näringarna utgör cirka 8,8 procent av Örebros näringsliv vilket är en lägre andel än i många andra delar av landet. Det finns därmed en stor utvecklingspotential i Örebro län.

På nationell nivå finns flera intresseorganisationer som bidrar till kunskap, erfarenhetsutbyte och samverkan inom det professionella kulturlivet, till exempel Centrumbildningarna, KLYS, KRO, regional Musik i Sverige, Länsteatrarna samt Läns museernas Samarbetsråd. *Se mer om det statliga stödet till professionella kulturskapare i diagrammet på sida 10.*

5.4.1 Region Örebro läns stöd till och dialog med professionell kultur

Region Örebro län stärker de professionella kulturskaparnas villkor genom bidragsgivning, sökbara medel, fortbildning, mötesplatser, arbete med kultur i skolan och andra främjande insatser. Region Örebro län arbetar även med kunskapspridning, utvecklingsprojekt och stödjande strukturer för samverkan.

Region Örebro län har som krav att professionella kulturaktörer som får regionala verksamhetsmedel eller anlitas för kulturuppdrag ska ersättas enligt gällande kollektivavtalsnivåer och andra rekommendationer.¹⁵ Professionella kulturaktörer som anlitas ska ha en trygg och god arbetsmiljö. Av vikt är att upphovsrätten värnas i offentligt finansierad kultur. Region Örebro län stödjer bild- och formområdet genom att de regionala konsthandläggarna som köper in konst arbetar utifrån

¹⁴ Kulturella Kreativa Näringar definieras enligt Statens kulturråd som företag som har kultur och kreativa processer som affärsidé. Det är näringar som växer i hela Sverige, som stärker regionernas utveckling och attraktionskraft och som ofta är dörröppnare till nya marknader. Här ingår också spelkultur som är en bransch som är med och skapar arbetstillfällen för professionella kulturskapare.

¹⁵ KLYS med medlemsorganisationer för de olika kulturuttrycken.

enprocentregeln. Främjandeverksamheten inom bild och form sprider kunskap om enprocentregeln, licensavtal med bildupphovsrätt och MU-avtalet till länets kommuner.

Samråd med länets professionella kulturskapare

Region Örebro län för dialog med länets professionella kulturskapare och kulturaktörer genom:

- främjandeverksamheternas nätverk, mötesplatser och referensgrupper,
- årliga dialoger med aktörer inom kultursamverkansmodellen och aktörer med regionala verksamhetsmedel,
- regionalt anordnade konferenser, mötesplatser, projekt och referensgrupper,
- nätverket med chefer för länets kulturinstitutioner och den regionala kulturchefen.¹⁶

¹⁶ Vid behov genomförs även andra dialoger som i samband med pandemin och framtagandet av ny kulturplan.

6. Kultur i ett förändrat samhälle – utmaningar i Örebro län

Det professionella kulturlivet i Örebro län och dess möjlighet att utvecklas och verka fritt påverkas av flera utmaningar:

- *De ekonomiska förutsättningarna för professionella kulturskapare och professionella kulturaktörer är sämre än inom många andra branscher,*
- *En stor del av kulturen är beroende av offentliga medel som behöver öka i paritet med löneutveckling och inflation,*
- *Den tekniska och digitala utvecklingen påverkar konsumtionsmönster och affärsmodeller,*
- *Ökat befolkningstryck, krig, världshälsofrågor och ökade ekonomiska klyftor i omvärlden påverkar kulturen.*

Det råder inte jämlika möjligheter att ta del av kultur och skapa kultur:

- *Kulturen är centraliserad till större städer och den kulturella infrastrukturen är svag inom flera områden,*
- *Undersökningsresultat tyder på att det är svårare att leva som professionell kulturskapare om du är kvinna, har sämre socioekonomiska levnadsvillkor eller annan etnisk bakgrund än svensk,*
- *Barns möjlighet att ta del av professionell kultur beror av bostadsort och skola,*
- *Möjligheten att ta del av professionell kultur oberoende av ålder påverkas av socioekonomiska levnadsvillkor och funktionalitet,*
- *Det saknas professionell kultur kopplat till nationella minoriteter,*
- *Det saknas professionell kultur tillgänglig på teckenspråk.*

6.1 Kultur i hela länet

Urbanisering är sedan lång tid en trend som innebär att andelen invånare i stora städer ökar samtidigt som andelen invånare på landsbygden minskar och blir äldre.

Utvecklingen medför utmaningar för kulturen på landsbygden, samtidigt finns initiativ som syftar till att stärka landsbygdskulturen och kultur i mindre tätorter.

Studieförbund och föreningsliv med infrastruktur utanför städerna har under lång tid varit viktiga för svenskt kulturliv. En trend är dock att färre väljer att engagera sig i föreningslivet, vilket innebär att delar av den kulturella infrastrukturen försvagas. Den demografiska utvecklingen medför att kulturverksamheter centraliseras till större städer och tätorter. Därmed ställs högre krav på storstadskommunerna eftersom trycket på befintlig infrastruktur ökar. Inom kulturen ökar behovet av lokaler och produktionsplatser som verkstäder, ateljéer, studios och repetitionslokaler.

Den professionella kulturen är inte jämnt fördelad i länet. En koncentration av kulturinstitutioner och professionella kulturaktörer finns i centrala Örebro kommun. Här finns även förutsättningar för större arrangemang av scenkonst och musik utifrån ett bredare utbud av större och anpassade scener. Kulturskapare söker sig generellt till större städer och storstadsregioner utifrån ökade möjligheter till arbete och att ingå i nätverk av likasinnade. All slags kultur kan inte upplevas eller utövas i länets samtliga kommuner eftersom arrangörer, pedagoger, scener och verkstäder kan saknas.

I strävan mot ett så rikt kulturliv som möjligt i hela länet är både den kommunala och regionala kulturen av betydelse. I en kartläggning som Region Örebro län genomförde 2021 – 2022 över utbredningen av länets kulturella mötesplatser framkom exempelvis att folkbiblioteken i mindre kommuner i stort sett är de enda platserna även för annan kulturverksamhet med konst- och utställningslokaler, scener och samlingslokaler.¹⁷ Det betyder att den kulturella infrastrukturen i mindre kommuner ofta är sårbar.

6.2 Bristande kulturell infrastruktur

Idag saknas en väl fungerande kulturell infrastruktur inom flera kulturområden i länet. Svaga kulturområden under utveckling är professionell konstnärlig dans och den professionella filmbranschen. Inom bild och form finns många aktörer samtidigt som branschen är underfinansierad med mycket obetalt arbete även vad gäller det konstnärliga arbetet. Litteraturområdet är relativt svagt med enstaka aktörer där huvuddelen av branschen finns i storstadsregionerna. Slöjdområdet består främst av enstaka aktörer och några föreningar. Örebro läns museums primära publika lokaler i Örebro kommun har varit stängda sedan 2018 på grund av en omfattande renovering. Museet behöver efter renoveringen en utökad budgetram för att kunna ta tillvara möjligheterna med de nya lokalerna¹⁸. Teaterområdet är relativt starkt men det saknas teaterföreningar som arrangerar professionell teater i några kommuner. Inom musikområdet finns en stark aktör i Svenska Kammarorkestern, arbetet med genrebredd är dock svagare. Eftersom många professionella kulturskapare i länet verkar ensamma finns det också behov av samverkan kring produktionsplatser, arrangörskap och marknadsföring.

De ekonomiska förutsättningarna för professionella kulturskapare varierar mellan branscher och aktörer. Kulturverksamheter är vanligen personalintensiva och den årliga uppräknings av offentliga verksamhetsmedel ligger sällan i paritet med löneutvecklingen. De senaste årens ekonomiska utveckling med ökade

¹⁷ Även Myndigheten för kulturanalys i rapporten Kulturens geografi i Norden (2022) kommer fram till att den kulturella infrastrukturen i Norden i hög grad vilar på folkbiblioteken.

¹⁸ Efter renoveringen höjs museets säkerhetsklass vilket innebär att de kan ta emot utställningar av högre kvalitet. Verksamheten mot barn kan också utvecklas.

personalkostnader, energipriser och lågkonjunktur förstärker problematiken. Det betyder att även relativt starka offentliga verksamheter riskerar att utarmas på sikt. Om inte delar av den professionella kulturen finansieras genom offentliga medel resulterar det i höga priser och en kultur som få har råd att ta del av. En stor del av den kultur och de kulturinstitutioner som idag verkar utanför storstadsregionerna som teatrar, musikinstitutioner, museer, konsthallar, bibliotek och arkiv är därför offentligt finansierade.

Den demografiska utvecklingen medför minskade skatteintäkter vilket påverkar det offentligas förmåga att klara välfärdsuppslaget och därmed även att finansiera kulturen. För att den offentligt finansierade kulturen i länet inte successivt ska tvingas skära ned krävs tillräckliga uppräkningsfrån såväl stat som region och kommuner. Det gäller även medel till studieförbund och kulturföreningar. De ekonomiska förutsättningarna kräver en bättre fungerande samverkan mellan kommuner, region och stat.

6.3 Teknisk och digital utveckling

Den tekniska och digitala utvecklingen underlättar kontakten mellan länder och har förenklat rörlighet över geografiska gränser. Inom kulturen innebär det expanderade möjligheter till internationell spridning och internationella samarbeten. Samtidigt utmanas den globala utvecklingen av krigstillstånd, pandemi, ökade kostnader för drivmedel och den klimatpåverkan som ökat resande medför.

De senaste trettio åren har den tekniska och digitala utvecklingen skapat ett nytt samhälle såväl som nya kulturuttryck. Det medför nya möjligheter men även ökad konkurrens som utmanar flera av de etablerade kulturområdena. Genom sociala medier och andra digitala plattformar finns nya sätt att nå ut med sitt skapande. Det utmanar gränsen mellan professionella kulturskapare och semiprofessionella, och minskar beroendet av mellanhänder genom en direktkoppling mellan kulturkonsument- och producent. Digitaliseringen förändrar därmed de affärsmodeller som professionella kulturskapare har arbetat inom. Ny teknik möjliggör produktion, distribution och konsumtion av kultur på enklare och billigare sätt.¹⁹

Utvecklingen aktualiserar även frågor kring upphovsrätt, gratiskultur och vad som händer med kulturslag som är mindre anpassade för en digital verklighet. De digitala tjänsterna blir mer avancerade samtidigt som pengarna kommer distributörer och kommersiella finansörer till del snarare än de som skapar kulturen.²⁰ Många professionella kulturskapares ekonomiska villkor har försämrats i samband med utvecklingen.

¹⁹ Digitaliseringens konsekvenser för konstnärers villkor, s. 12.

²⁰ Digitaliseringens konsekvenser för konstnärers villkor, s. 26.

AI, robotteknik och förstärkt verklighet ger även större möjlighet till interaktivitet. På grund av utvecklingen har kulturen i högre utsträckning flyttat in i människors hem och vi kan själva välja när, var och hur vi vill ta del av kultur. Under coronapandemin spenderade människor mer tid hemma, vilket förstärkte utvecklingen.

6.4 Osäker framtid

När en globaliserad, urbaniserad, teknifierad och individualiserad värld kombineras med ökat befolkningstryck, krig och krigsliknande situationer samt ett växande hot från klimatförändringar skapas bilden av en osäker framtid där exempelvis ökad migration kan förväntas vara en realitet. Ekonomiska utmaningar och klyftor mellan världsdelar, länder, regioner och kommuner förstärker problematiken. Även världshälsofrågor som pandemin 2020-2022 påverkar läget. Trots de stora samhällsutmaningar som finns i vår tid, finns en ökad medvetenhet om vikten av att skapa ett socialt, ekonomiskt och miljömässigt hållbart samhälle. Teknisk utveckling och kunskapsutveckling som stöder en mer hållbar samhällsutveckling expanderar.

Tiden präglas således av snabba förändringar, stora utmaningar men också av motsatta mer positiva rörelser. Det gör det svårt att förutse utvecklingen både på kort och lite längre sikt i Örebro län. Oberoende av hur samhället utvecklas kommer det att påverka kulturens innehåll såväl som förutsättningarna för att ta del av och skapa kultur. Det kommer även att avgöra vilken slags kultur som efterfrågas och möjligheten att sprida kultur. Detta eftersom kultur är en självklar del i alla samhällen och förändras i relation till samhällets utveckling.

6.5 Kulturens frihet - ett uttryck för demokrati

Att det kulturella innehållet inte styrs eller påverkas, att värna principen om armlängds avstånd²¹, är av stor betydelse för att förverkliga de nationella kulturpolitiska målen. Den sammantagna kulturen ska nå hela länet och ge länets invånare möjlighet att ta del av ett varierat kulturutbud och själva skapa kultur. Den ska däremot aldrig styras så att innehåll eller idéer påverkas eller riskerar att påverkas. Yttrandefriheten säkrar ett fritt konstnärligt skapande och är en grundförutsättning i en fungerande demokrati. Demokratin är därmed beroende av en fri kultur. Det är så den stärks och utvecklas och det är så kulturen har en samhällseffekt. Det är därför angeläget att Örebro läns kulturliv får verka fritt utan att särskilda effekter, ämnen eller perspektiv efterfrågas i det kulturella innehållet.

²¹ Enligt rapporten Så fri är konsten (Myndigheten för Kulturanalys) innebär principen om armlängds avstånd att politiker och politiska församlingar generellt ska avhålla sig från styrning som riskerar att påverka vilka företeelser konstnärer och kulturskapare väljer att skildra men också hur olika företeelser skildras.

I rapporten *Så fri är konsten* av Myndigheten för kulturanalys framkommer flera utmaningar vad gäller konstnärlig frihet och offentligt finansierad kultur. Utmaningar för den regionala kulturen är bland annat risken för politisk styrning. Det kan till exempel handla om att politiker som sitter i regionala kulturnämnder (eller motsvarande) också sitter i styrelser för de regionalt finansierade kulturinstitutionerna. En annan risk är att kulturen åläggs ändamål eller reduceras till att bli ett verktyg för att nå vissa samhällseffekter och inte längre är en fri, dynamisk och obunden kraft.

6.6 Ett livskraftigt professionellt kulturliv

6.6.1 Att skapa kultur

I Sverige har professionella kulturskapare ofta en sämre situation på arbetsmarknaden än andra med liknande utbildningsbakgrund. Dels saknas det fungerande trygghetssystem dels är det vanligt att delar av själva huvuduppgifterna i det konstnärliga arbetet är obetalt. Att som enmansföretagare genomföra arbete kostnadsfritt som marknadsföring och bokföring gäller många företagare. Inom konstnärssyrken är det dock ofta själva arbetet, det vill säga det konstnärliga skapandet som förväntas genomföras kostnadsfritt. Under pandemin blev det tydligt att det saknas trygghetssystem för konstnärer eftersom det är vanligt med uppdragsanställningar inom de flesta kulturområden.

Professionella kulturskapare har generellt sämre ekonomiska förutsättningar än andra grupper i samhället.²² Detta trots att de har en längre utbildning än genomsnittet. 50 procent av de professionella kulturskaparna har eftergymnasial utbildning längre än tre år, vilket kan jämföras med 25 procent i befolkningen för övrigt.²³ Många som verkar som professionella kulturskapare kommer också från en god socioekonomisk bakgrund och har föräldrar med lång utbildningslängd.

Det finns samband mellan svårigheter att leva som professionell kulturskapare och att ha utländsk bakgrund. Det beror bland annat på att personer med utländsk bakgrund inte har tillgång till resurser och nätverk i samma utsträckning som konstnärer som inte har utländsk bakgrund.²⁴ Kön är en annan faktor som påverkar förutsättningen att verka som professionell kulturskapare. Totalt sett finns ungefär lika många kvinnor som män i kulturbranschen, men det finns skillnader mellan olika kulturområden. Det är fler kvinnor inom dansområdet och fler män inom musikområdet. Inom bild och form är fler kvinnor verksamma som konsthantverkare, medan män i högre grad

²² De strukturella svårigheterna inom kulturområdet har synliggjorts och ökat i och med pandemin. Det handlar om anställningsformer, inkomstmöjligheter och bristande skyddsnät.

²³ Konstnär – oavsett villkor? S. 195.

²⁴ Konstnär – oavsett villkor? S. 200

arbetar som fotografer.²⁵ Villkoren för män och kvinnor att verka som professionella kulturskapare skiljer sig också åt, exempelvis är det vanligare bland kulturskapare som är kvinnor att inte skaffa barn eller bilda familj i jämförelse med kvinnor för övrigt. För män som är kulturskapare är det däremot vanligare att vara gift, partner eller sambo än vad det är för män i befolkningen i övrigt. Män som är professionella kulturskapare är även barnlösa i mindre utsträckning än män i befolkningen i övrigt.²⁶

Sammantaget ger det bilden av att det är svårare att leva som professionell kulturskapare för kvinnor, personer med utländsk bakgrund eller sämre socioekonomiska levnadsvillkor. Det medför en risk att färre konstnärliga perspektiv utvecklas och kulturen på sikt utarmas och blir angelägen för färre.

6.7 Allas rätt att ta del av kultur

6.7.1 Barn

FN:s konvention om barnets rättigheter är sedan 2020 svensk lag. Det innebär att varje enskilt barn upp till 18 år ska ha rätt att fritt delta i det kulturella och konstnärliga livet. Offentlig verksamhet ska främja barnets rätt att till fullo delta i kulturlivet och uppmuntra tillhandahållandet av lämpliga och lika möjligheter till kulturell och konstnärlig verksamhet samt till rekreations och fritidsverksamhet.

Kulturdeltagandet på fritiden bland barn och unga är högt i Sverige, men varierar för olika aktiviteter. Att se på film, tv-program, -serier och videoklipp tillhör de kulturaktiviteter som barn och unga gör dagligen. När det gäller eget utövande är fotografering, måla, rita, sjunga eller rappa på egen hand vanligast. Många spelar TV- och datorspel. Yngre barn är mer aktiva med kulturaktiviteter på fritiden än äldre barn. Nationella kulturvaneundersökningar visar att besök på museer, biografier, teatrar, dansföreställningar, konserter, konstutställningar, bibliotek och bokläsning generellt är vanligare bland flickor och barn till föräldrar med eftergymnasial utbildning.²⁷

2017 fanns det 64 378 barn i Örebro län. De har olika levnadsvillkor, socioekonomiska förutsättningar och kan tillhöra olika minoritetsgrupper. I länet är barnfattigdomen något högre än riksgenomsnittet och varierar mellan olika kommuner och inom kommunerna.²⁸

²⁵ Konstnär – oavsett villkor? S. 198

²⁶ Konstnärsnämnden/Marita Flisbäck, (2010). Konstnärernas inkomster ur ett jämställdhetsperspektiv - Ekonomi, arbete och familjeliv.

²⁷ Barn och ungas kulturaktiviteter s. 14 – 15.

²⁸ Barnfattigdom i Sverige Rapport 2018. Rädda barnen

Kommunerna har ett ansvar för att det finns platser där barn och unga kan bedriva kulturell fritidsverksamhet, till exempel i kulturskola, på fritidsgårdar och bibliotek. I flertalet av Örebro läns kommuner finns kommunala kulturskolor. Statistik om deltagandet i länets kulturskolor från 2021 visar att andelen barn och unga med föräldrar med eftergymnasial utbildning var högre inom kulturskolan än bland övriga föräldrar.²⁹ Andelen barn och unga med utländsk bakgrund eller utlandsfödda var lägre inom kulturskolan än i länet för övrigt.³⁰ Även regionalt finansierade kulturaktörer har i uppdrag att genomföra och främja kultur för barn och unga även om det varierar i vilken grad. Andra parter är folkbildningen och civilsamhället.

Förskola och skola når barn oberoende av bakgrund, ekonomi eller var i länet de bor. Att stärka möjligheten till kultur i förskola och skola är därför viktigt och beskrivs i grundskolans och förskolans styrdokument.³¹ Mycket arbete genomförs i länet för att nå skolan med professionell kultur. Trots det varierar tillgången till kultur mellan olika klasser, på olika skolor och i olika kommuner. Det är en utmaning eftersom det är i barndomen som kulturvanor grundläggs. Kultur är en mänsklig rättighet som barn och unga har rätt att ta del av oberoende av förutsättningar.

I de dialoger med unga som genomfördes i samband med framtagandet av kulturplanen framkom att möjligheten att ta del av kultur är beroende av föräldrarnas kulturintresse.³² Kulturen beskrivs också vara ojämnt fördelad mellan olika bostadsområden och variera mellan olika skolor. Andra svårigheter anges vara fungerande kollektivtrafik, att kultur kostar pengar och upplevelsen att det finns stigmat kopplade till kulturutövande.³³ Nedan följer citat från en av dialogerna:

Utan föräldrarnas intresse och önskan av att deras barn ska hålla på med kultur är det kört att komma in i de rummen.

6.7.2 Socioekonomi

2021 tog Region Örebro län fram en metod för att analysera Örebro läns socioekonomiska landskap.³⁴ Analysen bryter ner Örebro län i mindre geografiska

²⁹ 78 % kan jämföras med 55 %. Statistik från kulturskolecentrum. 10 av 12 kommuner i Örebro län har svarat.

³⁰ 16 % kan jämföras med 27 %. Statistik från kulturskolecentrum. 10 av 12 kommuner i Örebro län har svarat. Laxå kulturskola når i betydligt högre utsträckning, än övriga kommuner, barn i kommunen med utländsk bakgrund.

³¹ Grundskolans styrdokument säger att ”skolan ska ansvara för att varje elev efter genomgången grundskola kan använda och ta del av många olika uttrycksformer såsom språk, bild, musik, drama och dans samt har utvecklat kännedom om samhällets kulturutbud”³¹ och förskolans styrdokument säger att ”I förskolans uppdrag ingår att såväl utveckla barns förmågor och barns eget kulturskapande som att överföra ett kulturarv.”

³² Dialogerna genomfördes med ett 30-tal ungdomar i Örebro län på fritidsgårdar och kulturskola med stöd av Youth2030.

³³ Ta del av hela rapporten *Kultur är grunden för ett varmt samhälle* på Region Örebro läns webb.

³⁴ Metoden är framtagen av förvaltningen Regional utveckling inom Region Örebro län.

beståndsdelar än kommuner för att belysa socioekonomiska skillnader inom länet som helhet och inom länets kommuner. Analysen visar att det finns fem olika typer av socioekonomiska områden: Stad- och stadsnära välmående, Landsbygd- och tätortsnära välmående, Urban mix, Strukturomvandling och Socioekonomiska utmaningar³⁵.

I analysen framkommer också att det finns cirka 14 områden i Örebro län med socioekonomiska utmaningar. De präglas av kort utbildningslängd, låga förvärvsinkomster och hög barnfattigdom. I genomsnitt är nästan hälften av människorna som bor i dessa områden födda i ett land utanför EU, vilket är avsevärt högre än i de övriga fyra kategorierna. Dessa områden finns i fyra av länets kommuner, Hallsbergs kommun, Karlskoga kommun, Lindesbergs kommun och Örebro kommun. Samtidigt har alla länets kommuner resurssvaga områden, så kallade Strukturomvandlingsområden, som präglas av en åldrande befolkning med låg generationsåterväxt, höga ohälsodagar och kort utbildningslängd. En analys av var i länet som det finns mötesplatser för kultur förstärker denna bild genom att det finns betydligt färre mötesplatser i de socioekonomiskt svaga områdena³⁶.

Nationella kulturvaneundersökningar visar också att offentligt finansierad kultur i högre grad når människor med goda socioekonomiska levnadsvillkor. I Örebro län innebär det skillnader i kulturvanor mellan de som bor i Örebro och de som bor i andra delar av länet. Örebro kommun består av betydligt fler stadsnära välmående områden som präglas av lång utbildningslängd, höga förvärvsinkomster och få ohälsodagar, jämfört med länets övriga kommuner. Samtidigt finns i Örebro kommun fler områden med socioekonomiska utmaningar än i länets övriga kommuner, där deltagandet i den offentligt finansierade kulturen troligen är lägre. Ett intressant konstaterande är att detta mönster även gäller hälsa. Även om samhällets mål är att skapa förutsättningar för en god och jämlik hälsa ökar skillnader mellan olika grupper och hälsan samvarierar med socioekonomiska levnadsvillkor. Den sammantagna bilden visar att det är av betydelse att fortsätta arbetet för ett breddat deltagande i kulturen genom att främja möjligheten till kultur i resurssvaga områden. Eftersom kultur också kan vara hälsofrämjande kan kulturen vara en del i arbetet med stärkt hälsa i resurssvaga områden.

³⁵ Socioekonomisk analys av Örebro län Se webb:

<https://app.powerbi.com/view?r=eyJrIjoiaWY4OWM0ZTQrYWE5NC00ZTE2LTllYWwta0GJZjMzMDE3ZDQxIiwidCI6ImFhY2U1YjE5LTgyMjctNGMyNy04MjE4LTZhZWExMjBhYzA2MiIsImMiOj9>

³⁶ Analys av kulturella mötesplatser i Örebro län, Region Örebro län 2022.

6.7.3 Andra faktorer som påverkar möjligheter att ta del av kultur

Med hänvisning till en undersökning av Statistiska centralbyrån framhåller en av statens offentliga utredningar att personer med funktionsnedsättningar i lägre grad tar del av kulturverksamhet.³⁷ Det handlar bland annat om teatrar, konserter och museer. Enligt utredningen är det främst personer med nedsatt rörelseförmåga som berörs, men även personer med allergier, synnedsättning, hörselnedsättning och ångestproblematik. Lagstiftningen föreskriver att *enkelt avhjälpta hinder* ska tas bort i offentlig miljö. Det kan dock innebära att tillgänglighetsanpassningar främst sker för publik och kulturdeltagande, inte för kulturskapare med funktionsnedsättning som skapar kultur.

Lagstiftningen stärker nationella minoriteters rättighet att behålla sin kultur i antropologisk mening. Kulturuttryck som kan kopplas specifikt till de nationella minoriteterna är därmed viktiga att värna. Kultursatsningar för nationella minoriteter ska utgå från gruppens behov och ske i samråd med dem. Idag finns få professionella kulturskapare med bakgrund i en nationell minoritetsgrupp. Det kan vara svårt att ta del av kultur från länet på det egna minoritetsspråket. Den finska minoritetsgruppen lyfter särskilt behovet av kultur på det egna minoritetsspråket för barn och äldre. Länets folkbibliotek har i sitt uppdrag att ägna särskild uppmärksamhet åt de nationella minoriteterna och minoritetsspråken. Den regionala biblioteksverksamheten hos Region Örebro län stärker förutsättningarna för folkbibliotekens arbete genom fortbildning av bibliotekspersonal, ett nätverk för länets folkbibliotek samt omvärldsbevakning exempelvis genom att ingå i det nationella nätverket för nationella minoriteter som drivs av Statens kulturråd.

Cirka 13 000 personer använder teckenspråk till vardags i Örebro kommun. Utifrån dialog med teckenspråkiga framkommer att det är svårt att ta del av professionell kultur i länet. Det upplevs råda brist på arrangemang där både döva och hörande deltar. Ett ytterligare problem är kostnader för tolkar.

³⁷ Från Kris till Kraft s. 161 2021

7. Önskvärd kulturutveckling 2024-2027

Med utgångspunkt i de samhällsutmaningar som påverkar eller riskerar att påverka kulturens utveckling i länet som beskrevs i föregående kapitel och det önskvärda läget för kultur i Örebro län 2030 (enligt RUS) är målen för regional kulturutveckling 2024-2027 en stärkt kulturell infrastruktur, breddat deltagande och ökad samverkan.

Det önskvärda läget för kulturen 2030 är utifrån den regionala utvecklingsstrategin (RUS) kapitel 5.5:

att det finns ett blomstrande kulturliv i hela länet. Den kulturella kreativiteten blomstrar tack vare att vi har en väl fungerande kulturell infrastruktur i hela länet. Det finns ett rikt, varierat och fritt kulturliv med hög tillgänglighet. Här ryms både spets och bredd och kulturen upplevs betydelsefull. Den digitala kulturutveckling som har skett gör det möjligt för fler att ta del av kultur och öppnar upp för ökad internationell verksamhet och samverkan.

RUS menar att alla i Örebro län 2030 har möjlighet att forma sina liv och att jämlikhet och jämställdhet är vägledande principer i frågor som rör bland annat kultur. Kulturen är med och spelar roll för att skapa delaktighet, trygghet och platser där människor kan mötas. Länets invånare har tillgång till stimulerande kulturaktiviteter utifrån intresse och det finns goda förutsättningar för de kulturaktörer som står för utbudet. Även människor från socioekonomiskt svagare grupper har tillgång till kultur.

Utifrån de utmaningar för kulturen i Örebro län som beskrivs i förra kapitlet och det som kom fram i dialogerna³⁸ som föregick kulturplanen har tre utvecklingsmål utkristalliserat sig. Målen har en tydlig grund i kulturnämndens inriktning för planen, det önskvärda läget för kulturen 2030 enligt RUS samt de nationella kulturpolitiska målen och är enligt följande:

Region Örebro län vill...

- stärka den kulturella infrastrukturen i Örebro län genom förbättrade förutsättningar för professionella kulturskapare, kulturella kreativa näringar, arrangörer, museum, arkiv, kulturföreningar, folkbildningen, folkbiblioteken och andra viktiga aktörer.
- att invånare i länet ska ha möjlighet att ta del av och kunna uttrycka sig genom olika slags kultur. Prioriterade grupper är barn och unga samt personer med sämre socioekonomiska levnadsvillkor.

³⁸ Se bilaga 2

- stärka kulturens kraft i länet genom ökad samverkan

Det kan till exempel handla om samverkan:

- *med aktörer inom samma kulturområden och mellan olika kulturområden*
- *mellan länets kommuner, med andra regioner, nationellt och internationellt.*
- *med andra områden som folkhälsa, näringsliv (KKN), besöksnäringen, skola, samhällsplanering och civilsamhället*

Utvecklingsmålen gäller de aktörer som tar del av regionala kulturmedel³⁹ samt för Region Örebro läns kulturarbete som utgår från kulturnämnden.

Utifrån målbilden har det tagits fram gemensamma strategier för samverkan mellan kultur och andra samhällsområden samt Region Örebro län och länets kommuner. Det handlar bland annat om samverkan kring kultur för barn och unga, en stärkt kulturell infrastruktur i hela länet och bättre förutsättningar för kulturella kreativa näringar samt kultur och hälsa. Ytterligare ett område som kräver samverkan är arbetet med att uppnå jämlika villkor i kulturlivet. Dessa strategier beskrivs i nästa kapitel.

³⁹ Aktörer i kapitel 8 som ingår i kultursamverkansmodellen eller som får regionala verksamhetsmedel.

8. Vi skapar utveckling i Örebro län

Nedan beskrivs den kulturella infrastrukturen för de kulturområden som Region Örebro län särskilt ansvarar för. Kulturskapare, kommuner, föreningsliv, studieförbund och, utbildningsanordnare utgör tillsammans med Region Örebro län länets kulturella infrastruktur som skapar kulturutveckling samt ett mer attraktivt och hållbart län. De tre övergripande regionala utvecklingsmålen från förra kapitlet om stärkt kulturell infrastruktur, breddat deltagande och ökad samverkan bryts ned inom varje specifikt kulturområde och de kulturaktörer som finansieras av Region Örebro län inom kultursamverkansmodellen eller med regionala verksamhetsmedel. I kapitlet beskrivs också hur varje kulturområde är med och stärker hållbarhet och attraktivitet i Örebro län delvis genom citat från dialogen med länets kulturliv våren 2022.

Det finns strategiska inriktningar för samverkan mellan Region Örebro län och länets kommuner, mellan kultur och andra samhällsområden på regional nivå samt för jämlika villkor i kulturlivet.

8.1 Övergripande utvecklingsmål 2024-2027

Utvecklingsmål för de olika kulturområdena utgår från de tre utvecklingsmål som beskrivs ovan. Om det i utvecklingsmålet för den kulturella infrastrukturen står **stärka** innebär det att Region Örebro län gör bedömningen att det regionala kulturarbetet behöver ökade ramar eller resurser. Om det istället står **främja** gör Region Örebro län bedömningen att det förväntas fortgå inom givna ramar. Om det står att samverkan behöver stärkas förväntas det ske inom givna ramar. Region Örebro län ser behov av att stärka infrastrukturen inom professionell dans, film, bild och form samt kulturarv. Samverkan behöver stärkas inom alla kulturområden.

8.2 Scenkonst i Örebro län

8.2.1 Teater

Örebro län har ett rikt teaterliv med amatörteater och professionell teater. Det finns flera professionella teatrar med fasta scener som Länsteatern i Örebro, Lerbäcks teater, Stadra teater och Teater Martin Mutter. Civilsamhället, kommuner och privata aktörer arrangerar turnerande professionella föreställningar.

Fria professionella teatergrupper, privatteatrar och kommersiella producenter

I länet arbetar skådespelare, regissörer, teaterpedagoger, scentekniker, scenografer, rekvisitörer, kostymörer och maskörer. Det finns även privatteatrar, som Lerbäcks teater, Bruksteatern i Breven, Lilla kvartersteatern och Teatervalvet i Örebro kommun. Vissa kommersiella producenter hyr även in sig på scener i länet.

Scener i länet

En regional kartläggning av kulturella mötesplatser visar att det finns ett stort antal scener spridda i länet med olika förutsättningar för att visa teater. Föreställningens storlek, behov av tekniska lösningar och kringutrymmen (som loger) avgör vilken scen som är användbar. För de föreställningar som kräver större yta och mer avancerad teknik finns scenerna på Länsteatern i Örebro, Volymen på Kulturkvarteret och Hjalmar Bergmanteatern i Örebro kommun samt Sjöängen i Askersunds kommun.

Utbildning inom teaterområdet

I Örebro län finns teaterpedagogprogrammet, som är en del av lärarprogrammet, på Örebro universitet. Hällefors folkhögskola har utbildningar inom musikteater och en inriktning för att skriva för teater och scen. Det finns även en teaterlinje för personer med NPF-diagnos. På gymnasienivå finns estetiska program som har teater som en inriktning.

Regional finansiering av teater

Länsteatern i Örebro är en regional kulturinstitution som finansieras av statliga, regionala och kommunala medel. Stadra teater och Teater Martin Mutter finansieras också delvis med stöd av statliga, regionala och kommunala medel. Före pandemin 2019 genomförde teatrar tillsammans 54 årsarbetskrafter (88 kvinnor och 55 män) med över 37 000 personer i publiken. 47 procent av länsteaterns publik och 74 procent av Teater Martin Mutters publik var barn. Region Örebro län finansierar en utvecklingsledare som främjar och förmedlar professionell teater i länet. En del av uppdraget är att vara en resurs i den regionala föreningen Riksteatern Örebro län.

Kommunal finansiering av teater

Kommuner arrangerar bland annat professionell teater genom skolor och folkbibliotek. Det varierar i vilken grad kommuner tar emot andra gästspel. Skolklasser besöker också teatrar som Länsteatern i Örebro och Teater Martin Mutter, men även här varierar det hur frekvent det sker. Det finns några kommuner som arbetar systematiskt för att alla skolbarn i en viss ålder ska få ta del av professionell teater varje år. En del kommuner ger också bidrag till teatrar i länet. Vissa av länets kulturskolor ger unga möjlighet att spela teater på fritiden.

Professionell teater genom civilsamhället

Den kulturella infrastrukturen inom professionell teater är beroende av länets lokala teaterföreningar och lokalhållare som föreningar med egna samlingslokaler där en del har egen scen. Exempel på lokalhållare är bygdegårdsföreningar, hembygdsföreningar, byalag och Folkets husföreningar. Åtta av länets kommuner har

teaterföreningar⁴⁰. Förutsättningar för att arrangera teater varierar beroende på tillgänglighet till scener och ekonomi. Tillsammans arrangerade föreningarna 2022 x gästspel i länet för cirka x personer.

Amatörteater genom folkbildningen och föreningslivet

Örebro län är starkt inom amatorteatern. Paraplyorganisationen Amatörteatersamverkan Örebro län (ATSÖ) arbetar för att öka samarbetet mellan amatorteaterföreningar i länet genom fortbildningar och informations spridning. Amatorteatern är en viktig del av folkbildningens verksamhet. I länet finns, till skillnad från många andra län, främjandeverksamhet riktad mot amatorteater. Den är placerad hos Örebro läns bildningsförbund⁴¹.

Det finns cirka 30 amatorteaterföreningar i länet. År 2017 genomfördes en kartläggning där 24 amatorteaterföreningar svarade. Tillsammans hade de cirka 1300 medlemmar som genomförde 468 föreställningar med över 22 000 personer i publiken. Amatorteaterföreningarna med flest medlemmar är Nya Teatern, Lekebergs revysällskap, Teaterföreningen Lyset och Bergslagens spektakelteater. Några av amatorteatern har egna lokaler som även hyrs ut till andra aktörer. I andra fall håller föreningarna till i andras lokaler som i hembygdsgårdar, bygdegårdar eller i lokaler hos studieförbund och Folkets hus.

Aktörer inom kultursamverkansmodellen

Länsteatern i Örebro

Länsteatern i Örebro (Örebro teater) erbjuder barn, unga och vuxna i länet professionell scenkonst. Målet är att teaterns verksamhet ska vara känd i länet och upplevas angelägen. Ambitionen är att hålla hög kvalitet med konstnärlig höjd som står sig i nationell och internationell konkurrens.

Föreställningarna spelas på Stora scen Örebro teater, Lilla scen Nya China, Cafésenen och Studion. Teatern turnerar även återkommande. Länsteatern i Örebro erbjuder gästspel från andra teatrar, musik-akter och andra konstuttryck. Riksteatern Crea spelar återkommande föreställningar på svenskt teckenspråk. Länsteatern har ateljéer på Örebro teater och en dekorverkstad under Hjalmar Bergmanteatern.

Länsteatern är ett konstnärligt nav inom länet för såväl professionella teateraktörer, amatorteater och skolor i olika former. Teaterns uppdrag är formulerat i bolagsordningen, ägardirektivet och den regionala kulturplanen.

⁴⁰ Sju är riksteaterföreningar och en är en amatör- och arrangörsteaterförening ansluten till Riksteatern.

⁴¹ I Sverige har fem regioner en amatorteaterkonsulent 2023.

Se mer om verksamheten här [Länka till deras egen webb](#)

Se det regionala uppdraget här [Länka till vår webb](#)

Stadra Teater

På landsbygden i Nora kommun (vid sjön Grecken) finns Stadra Teater. Teaterns konstnärliga inriktning är att gestalta svenskt författarskap. Här spelas produktioner kopplade till bland andra Agnes von Krusenstjerna, Hjalmar Bergman och Carl Jonas Love Almqvist. Ylva Eggehorn, Agneta Pleijel, Johan Bernander med flera har skrivit dramatik för teatern.

Nordiska kulturutövare gästar regelbundet teatern och inspirerar med nya idéer och impulser. Förutom årliga teaterföreställningar genomförs familjeföreställningar, olika programkvällar och konstutställningar. Den ideella kulturföreningen Cirkustältet är juridisk organisation för Stadra Teater.

Se mer om verksamheten här [Länka till deras webb](#)

Se det regionala uppdraget här [Länka till vår webb](#)

Teaterfrämjande, Region Örebro län

Den teaterfrämjande verksamheten i Örebro län ska bidra till att professionell scenkonst blir tillgänglig i hela Örebro län. Målgrupper är arrangörer av professionell teater i Örebro län, turnerande produktioner och skolverksamheter.

Uppdraget handlar om att stärka länets arrangörer genom att bland annat arrangera utbudsdagar, fortbildningar och inspirationsträffar. Under det senaste året har extra insatser gjorts för att stärka ungt arrangörskap i Örebro län och Scenkonst utanför tätort. Andra verksamhetsområden handlar om att omvärldsbevaka och ge ett visst stöd till professionellt verksamma inom teaterområdet.

I det teaterfrämjande uppdraget ingår även att vara tjänstepersonsresurs i den regionala riksteaterföreningen Riksteatern Örebro län. Föreningens har som uppdrag att främja och förmedla scenkonst, med fokus på teater. Prioriterat område är arrangörsfrågor.

Se mer om verksamheten och det regionala teateruppdraget här [Länka till vår webb](#)

Aktörer med regionala verksamhetsmedel

Teater Martin Mutter

Teater Martin Mutter är en fri teater i Örebro kommun med fokus på barn och unga. De spelar både på egen scen och turnerar. Teatern gör föreställningar nära sin målgrupp och använder referensgrupper. De hämtar material direkt från ungas verklighet och arbetar med att ha en nära kontakt med publiken, ofta genom nyskriven dramatik.

Teatern är organiserad som en ekonomisk förening och verksamheten leds av en teaterchef/konstnärlig ledare som arbetar på uppdrag av föreningens styrelse. Föreningen har verksamhetsstöd från Statens kulturråd, Örebro kommun och Region Örebro län.

Se mer om verksamheten här [Länka till deras webb](#)

Amatörteaterfrämjande, Örebro läns bildningsförbund

Länet har en regional amatörteaterkonsulent som är anställd av Örebro läns bildningsförbund och finansierad av Region Örebro län. Amatörteaterkonsulenten har både en strategisk och operativ roll inom amatörteatern i länet.

Personer som vill börja spela amatörteater och amatörteatergrupper vänder sig till amatörteaterkonsulenten för att få kostnadsfritt stöd av olika slag. Det kan handla om fortbildning inom olika teaterområden som produktion, skådespeleri, regi, manus och smink. Att bidra till ny inspiration eller hjälpa till att starta ett nytt teaterprojekt, nya teatergrupper eller föreningar är andra delar i uppdraget.

Se mer om verksamheten här [Länka till deras webb](#)

Kulturvanor – Teater

SOM-institutets nationella kulturvaneundersökning⁴² 2019 visar att 38 procent av befolkningen var på teater under året. De som i lägre grad tog del av teater var män, personer under 30 år, personer boende på landsbygd, personer från arbetarhem och personer med kortare utbildning. 2 procent av befolkningen spelade själva teater i någon form.

Samverkan inom teater

Samverkan mellan professionella teatrar som Länsteatern i Örebro, Teater Martin Mutter, Lerbäckes teater och Stadra teater stärker teaterområdet i länet. Den professionella teaterstrukturen stimuleras även genom samverkan mellan de lokala teaterföreningarna och andra ideella arrangörer. Teatrarna i länet samverkar även med teatrar i andra regioner via olika samarbetsprojekt. Den mellansvenska utbudsdagen

⁴² SOM-institutets kulturvaneundersökningar har genomförts årligen sedan 1986. År 2019 var det drygt 10 000 personer som besvarade enkäten.

är exempel på samverkan mellan regionala Riksteaterföreningar för att erbjuda professionell teater till ideella arrangörer i Mellansverige.

För att amatörteatern ska utvecklas och ha möjlighet att verka i hela länet är samverkan av stor betydelse. De lokala amatörteatergrupperna samverkar med ATSÖ (Amatörteatersamverkan Örebro län) och amatörteaterkonsulenterna. En viss samverkan finns även mellan amatörteatern och professionell teater i länet.

Teknisk och digital utveckling

Teatern är starkt påverkad av olika digitala lösningar och en ökad konkurrens från kommersiella streamingplattformar.⁴³ Teaterproduktioner använder mer teknik på grund av utvecklingen i omvärlden, vilket kan vara svårt för mindre aktörer. Samtidigt kan teatern inte med självklarhet digitaliseras på samma sätt som exempelvis musikbranschen. Flera överväganden krävs till exempel för att teatern ska fungera utanför det gemensamma fysiska rummet.

Teater en del i ett hållbart och attraktivt län

Genom den professionella teaterns förmåga att på ett konstnärligt sätt gestalta samtida och historiska skeenden och upplevelser inför en publik skapas möjlighet till identifikation och gemensam reflektion. Länets teatrar är en del av näringslivet och sysselsättningen och bidrar till länets attraktivitet samt ger ett mervärde till invånarna. Amatörteatern och de ideella arrangörerna kan ge möjlighet till gemenskap samt möten över kultur- och generationsgränser.

Teater innebär ofta resor för både publik och de som arbetar inom teatern. Samtidigt är teatern relativt sett en hållbar upplevelseindustri, med en begränsad klimatpåverkan. Logistiskt fungerande turnéstrukturer samt återanvändning av scener och rekvisita är organisering som kan göra teatern mer hållbar.

Citaten nedan belyser hur teatern är med och skapar ett mer hållbart och attraktivt län och kommer från dialogen med länets kulturliv i juni 2022.

Teaterarbetet i olika former är hälsobefrämjande, stimulerande och utvecklande bland annat för barn och ungdomar. Vi har otaliga exempel då man i vår konstform dels ska underordna sig kollektivet men samtidigt utvecklat sin roll och sin personlighet för att få maximalt uttryck. Det är en social skolning som handlar om att bygga människor och i förlängningen utvecklar ett demokratiskt samhälle.

Jag ser och upplever till 100 % att upplevelser som kulturen ger skapar gemenskap, livsglädje, och kraft. Ingen människa är en ö. Teater när den är som

⁴³ SOU *Från kris till kraft: Återstart för kulturen* s. 199.

bäst är en magisk inre och yttre plats för att mötas, uppleva och växa tillsammans i. Det gör vår stad intressant. ///

Teaterns utvecklingsmål 2024-2027

Region Örebro län vill

- främja infrastrukturen inom teaterområdet genom förbättrade förutsättningar för länets teatrar, fria professionella teateraktörer, folkbildningen, ideella arrangörer och amatörteaterföreningar.
- att invånare i länet ska ha möjlighet att ta del av och kunna uttrycka sig genom teater. Prioriterade grupper är barn och unga samt personer med sämre socioekonomiska levnadsförhållanden.
- stärka samverkan inom teaterområdet samt dess samverkan med andra områden.

8.2.2 Dans

Dansområdet i Örebro län innefattar allt från dans som sällskapsform och tävling till konstnärlig dans i olika genrer, från amatör till professionell nivå. Länet är rikt på dansutövare inom olika stilar och det finns ett växande intresse för att uppleva dans på professionell nivå.

Fria professionella danskonstnärer

I länet bor eller verkar endast ett fåtal yrkesverksamma danskonstnärer kontinuerligt.⁴⁴ Det finns dock ett tydligt ökat intresse för yrkesverksamma att etablera sig i länet.

Dansscener i länet

Fungerande möjligheter att ta emot konstnärlig dans finns i Sjöängen i Askersunds kommun, Dansens hus i Karlskoga kommun, Kulturkvarteret, Teater Martin Mutter och Hjalmar Bergmansteatern i Örebro kommun. Sammanlagt finns ett tiotal andra scener som tar emot dans exempelvis i Hällefors, Lindesberg och Degerfors kommuner. De flesta av länets kommuner tar i någon mån emot gästspelade dansföreställningar och workshops i förskola och skola.

Utbildning inom dansområdet

I Örebro län finns olika utbildningar inom dansområdet. Danslinjen vid Kävesta folkhögskola är ettårig och inriktad på nutida dans. Den vänder sig till den som vill förbereda sig för högre dansutbildning. Det finns även dansinriktning på flera grundskolor och gymnasier i länet som Karolinska gymnasiet i Örebro kommun.

⁴⁴ Danskonstnär är en beteckning som innefattar professionellt och konstnärligt verksamma inom dansområdet så som koreografer och dansare.

Regional finansiering av dans

Region Örebro län finansierar två heltidstjänster inom konstnärlig dans. Före pandemin 2019 var det drygt 8 000 personer som tog del av konstnärlig dans med finansiering från Region Örebro län. Inom den dansfrämjande verksamheten var 80 procent av publiken barn och inom den professionella dansen 25 procent.

Teater Martin Mutter, Länsteatern i Örebro och Länsmusiken i Örebro, är andra regionalt finansierade aktörer som ibland arbetar med konstnärlig dans. De har producerat dansföreställningar, dansfilm samt arrangerat residens och festivaler.

Kommunal finansiering av dans

Genom Dansscen Örebro har Örebro kommun ett uttalat uppdrag att stärka och utveckla danskonsten i Örebro kommun. För att kunna göra det ingår kommunen i Dansnät Sverige⁴⁵ med Sjöängen i Askersunds kommun som underpart. Sjöängen är även bas för den regionala dansplattform som etableras för att stärka den professionella dansen i hela länet. Varje år genomför kommunerna dansföreställningar, workshops och publiksamtal med dansare och koreografer. Hur ofta det sker varierar mellan kommunerna. I stort sett samtliga kulturskolor ger barn möjlighet att ta del av dans på fritiden.

Dans genom civilsamhället

Genom folkbildningen och ideella föreningar har civilsamhället en viktig roll för att stärka möjligheten att ta del av dans och att dansa i länet. Inom folkbildningen satsar Studieförbundet, KFUM, Medborgarskolan och Studieförbundet Vuxenskolan på dans. De stöttar danskonstnärer och arbetar för möten mellan dansande och publik. Loud Dance Company (LDC) i Karlskoga kommun är en annan ideell förening som skapar och arrangerar dansföreställningar. Det finns därutöver en mängd dansföreningar inom social dans (sällskapsdans), folklig dans och tävlingsdans. Region Örebro län ger årligt stöd till den ideella föreningen Fröjdans som arbetar inom den konstnärliga dansen. I några av länets kommuner är de lokala riksteaterföreningarna aktiva dansarrangörer inom konstnärlig dans.

Privata aktörer inom dans

Det finns privata dansskolor som arbetar med dans som fritidsaktivitet och tävlingsdans i olika former. De arrangerar även nationella och internationella tävlingar i länet. Exempel på privata dansskolor är Dansstudion Hallsberg, Karlskoga DansCenter, Knut Säborg Dansstudio och Dance Center Örebro.

⁴⁵ Dansnät Sverige är ett nationellt nätverk av dansscener, institutioner, regionala dans- och musikverksamheter. Ett femtontal produktioner med internationella och nationellt aktörer turnerar varje år genom Dansnät. Dansnät finns på ett trettiotal orter i landet.

Aktörer med regionala verksamhetsmedel i Örebro län

Dans, Region Örebro län (kultursamverkansmodellen)

Region Örebro län finansierar två heltidstjänster för att utveckla dansen i länet. En utvecklingsledare arbetar med dansfrämjande med fokus på barn och unga. Den andra utvecklingsledaren arbetar med att utveckla den professionella konstnärliga dansen i länet.

Dansverksamheten hos Region Örebro län ger olika stöd till aktörer inom dansfältet. Exempel på stöd är residensmöjligheter samt ekonomiska bidrag vid dansproduktion och arrangörskap. Dansverksamheten erbjuder även utbildningsinsatser så som dansklasser för yrkesverksamma. En del av verksamheten är riktad till förskola/skola och pedagoger. Det handlar om att förmedla ett professionellt årligt kulturutbud inom dans samt att erbjuda utbildning och nätverkande. Ett annat verksamhetsområde är talangutveckling för unga dansare i länet där koreografitävling och mentorskap ingår. Verksamheten stödjer dansarrangörer i länet. Det kan handla om olika projekt, utbildningar och ekonomiskt stöd för att stärka arrangörsutvecklingen och möjligheten att ta del av dans i hela länet.

Se mer om verksamheten och det regionala dansuppdraget här [Länka till vår webb](#)

Kulturvanor dans

SOM-institutets nationella kulturvaneundersökning⁴⁶ 2019 visar att 10 procent av befolkningen tog del av balett eller dansföreställning under året och 37 procent av befolkningen dansade själva. De som i lägre grad tog del av dansföreställningar eller själva dansade var män, personer över 50 år, personer med kortare utbildning och personer boende på landsbygd.

Samverkan inom Dans

Behovet av samverkan inom konstnärlig dans är stort eftersom områdets infrastruktur är svag och består av enskilda aktörer. Samverkan inom dans sker både regionalt, nationellt och internationellt. På nationell nivå finns Dansnät Sverige för att stärka den professionella dansens möjlighet att turnera och Samarbetsrådet för Regional Dansutveckling (SRD) där regionens utvecklingsledare inom dans ingår. Mötesplatser för regional samverkan är exempelvis dansfrukostar som riktar sig till olika aktörer inom dansfältet. Region Örebro län samverkar med kommunerna genom dansresidens och projekt med syfte att stärka den konstnärliga dansen i länet. Sjöängen i Askersunds kommun är en särskilt viktig samverkanspart för att stärka konstnärlig

⁴⁶ SOM-institutets kulturvaneundersökningar har genomförts årligen sedan 1986. År 2019 var det drygt 10 000 personer som besvarade enkäten.

dans i länet. Samarbete med länets kommuner förekommer även för att stärka dansen i förskola/skola och på fritiden.

Teknisk och digital utveckling

Under pandemin ökade digital distribution och produktion inom scenkonstområdet generellt. Digitaliseringen ger även människor möjlighet att ta del av professionell dans på distans genom Live på bio och lösningar för streaming av professionella produktioner. Precis som inom övrig scenkonst påverkar den tekniska utvecklingen dansproduktioner och möjligheten att producera dansföreställningar, med innehåll av AI och robotteknik.

Dans en del i ett hållbart och attraktivt län

Dans uppmuntrar till rörelseglädje och fantasi och kan i grupp ge en upplevelse av social gemenskap och välbefinnande. Fysisk aktivitet och skapande verkar förebyggande mot psykisk ohälsa. Exempelvis är *Dans för hälsa* en forskningsbaserad metod som har visat sig ge goda effekter för att stärka psykisk hälsa hos unga. Metoden erbjuder kravlös dans till personer med lättare psykisk ohälsa. Dans kan också användas för att stärka integration och vid neurologiska diagnoser⁴⁷.

Dans bidrar till länets attraktivitet genom att både besökare och invånare kan ta del av nationell och internationell professionell scenkonst. Precis som inom andra kulturområden kan dansen problematisera och gestalta den ekologiska utvecklingen. En problematik inom scenkonsten, i förhållande till klimathot och ekologin, är beroendet av resor och rörelse över landsgränser, här kan den digitala utvecklingen ibland vara ett stöd⁴⁸.

Nyskapande dans bidrar med nya tankesätt och perspektiv på olika frågor som berör unga. Att visa dans är ett sätt att reflektera kring aktuella frågor på ett känslomässigt plan, till skillnad mot politiska möten.

Genom att arrangera gästspel från nationella och internationella kompanier öppnas världen upp för örebroarna och även länsinvånarna. Det medför en attraktivitet att kunna bo i en stad och kunna ta del av konst på hög nivå utan att behöva åka till Stockholm eller Göteborg.

⁴⁷ Till exempel Dans för Parkinson.

⁴⁸ Citaten belyser hur dansen är med och skapar ett mer hållbart och attraktivt län och kommer från dialogen med länets kulturliv i juni 2022.

Hållbarhet i länet handlar också om att kulturlivet samverkar med varandra för att stödja människor att våga vara människor. Kulturlivet visar på alternativ till konsumtions-, prestations- och statushets.

Dansens utvecklingsmål 2024-2027

Region Örebro län vill...

- stärka infrastrukturen inom dansområdet genom förbättrade förutsättningar för professionella danskonstnärer, unga talanger, kulturella kreativa branscher, arrangörer, och andra aktörer viktiga för dansområdet.
- etablera en hållbar dansplattform i Örebro län i samverkan med Askersunds kommun samt ytterligare strategiskt utvalda kommuner.
- att invånare i länet ska ha möjlighet att ta del av och kunna uttrycka sig genom dans. Prioriterade grupper är barn och unga samt personer med sämre socioekonomiska levnadsvillkor.
- stärka samverkan inom dansområdet samt dess samverkan med andra områden.

8.2.3 Musik

Örebro län har en välutvecklad musikprofil. Här finns professionella musiker och artister inom många olika genrer som är kända både nationellt och internationellt. Örebro län har en särskilt stark profil inom symfonisk musik, rock/pop och körsång.

Professionella musiker och aktörer inom musiken

I länet bor musiker och sångare. Här arbetar professionella arrangörer, producenter, produktionsbolag, musikpedagoger, ljudtekniker, musikagenter och ljuddesigners. Genom Svenska kammarorkestern och även genom Opera på Skäret sker en hög grad av internationell samverkan med professionella musiker och sångare från hela världen. Även inom flera andra musikgenrer förekommer internationell samverkan.

Musikscener, arrangörer, studios och replokaler i länet

I länet har vi ett stort utbud av levande musikscener. Kommunala, kommersiella och ideella arrangörer ordnar konserter på flera olika platser. Viktiga konsertarenor är Sjöängen i Askersunds kommun, Musikpalatset i Karlskoga kommun och konserthuset i Örebro kommun. Levande musik förekommer även på många andra platser som folkparker, samlingslokaler, restauranger, och kyrkor. Det finns flera privata och ideella musikarrangörer samt studios från enklare setup till professionell nivå⁴⁹. Studieförbund, kulturhus och privata aktörer tillhandahåller även replokaler i hela länet.

⁴⁹ Exempel på musikarrangörer är Conventum, Frimis salonger, Makeriet, Klubb Kratern, O'Learys, Hallsbergs Jazz och bluesklubb, Kulturaktiebolaget, Kexxkultur, Örebro Jazz & Beyond, John Scotts (Kopparberg), Live at heart (Örebro) och Brunnsparken (Örebro). Exempel på studios är Fascinations

Utbildning inom musikområdet

Örebro universitet erbjuder musikutbildning genom Musikhögskolan. Kävsta folkhögskola har en tvåårig musiklinje som förbereder inför musikhögskolan eller annan högre musikutbildning. Karlskoga Folkhögskola har en ettårig musikutbildning med två olika inriktningar; en mot jazz, pop och rock och en mot klassisk. Det finns musikinriktning på estetiska gymnasieskolor i länet och på enstaka grundskolor.

Regional finansiering av musik

Länsmusiken i Örebro med Svenska kammarorkestern är den regionala musikinstitutionen. Även Opera på Skäret får regionala medel men har en hög självförsörjningsgrad. Tillsammans genomför de båda aktörerna **x årsarbetskrafter (x kvinnor och x män) med x personer i publiken. X procent av publiken var barn.** Region Örebro län finansierar en utvecklingsledare som arbetar för att främja den professionella musiken i hela länet och en amatörmusikkonsulent hos Scenit i Örebro. Amatörmusikkonsulenten fokuserar på att stärka amatörer och semiprofessionella genom speltillfällen och utbildningsinsatser.

Kommunal finansiering av musik

Örebro kommun är huvudman och står för en stor del av finansieringen av Svenska Kammarorkestern som verkar från konserthuset i Örebro kommun⁵⁰. På konserthuset genomförs ett stort antal konserter inom olika musikaliska genrer. Andra kommunala arrangörer är Sjöängen i Askersunds kommun och Lindesbergs arena. Kommunerna anlitar även musiker vid olika evenemang och kan ge stöd till musikfestivaler i kommunen.

Länets grundskolor har musikundervisning och tar del av professionell musik genom länsmusiken eller besök av professionella musiker. Kommunerna driver kulturskolor för barn på fritiden, där musikundervisning av tradition är en central del. Kommunerna äger scener och byggnader som är viktiga för att utveckla musiken i länet. Exempel på scener är Kulturhuset och Tegelbruket i Örebro kommun samt Musikpalatset i Karlskoga kommun.

Musik genom civilsamhället

Det är ofta länets studieförbund eller föreningar som driver musikverksamheten i de kulturhus som ägs av kommunerna. Scenit driver verksamheten i Kulturhuset i Örebro och Sensus driver musikverksamhet på Tegelbruket i Örebro. Studieförbunden har en viktig roll eftersom de tillhandahåller replokaler, studios och kurser för musiker i länet. Det finns också musik- och kulturskolor som drivs av

Street Studios, Studio Rymdklang, Studio Rovljud, Pennysound Studio (Vuxenskolan) och Kaolin Musikstudio (Sensus).

⁵⁰ Örebroporten Fastigheter AB, ett bolag i Örebro Rådhus AB, äger konserthuset och kulturkvarteret.

studieförbund. Även kyrkorna har en viktig roll för musiklivet i länet. Musik är en del av deras ordinarie verksamhet med många anställda musiker. Här finns även musikskolor och körer och flera kyrkor är arrangörer och konsertarenor. Ett exempel är musikskolan Crescendo.

Det övriga föreningslivet har betydelse för musiklivet i länet. Det finns musikföreningar inom folkmusik, kammarmusik och körsång samt andra slags föreningar som utöver sin egen föreningsverksamhet arrangerar musik. Ett par exempel är Karlskoga Konsertförening och Nora Bergslagens kammarmusikförening.

Musikfestivaler

Musikfestivaler genomförs ofta av ideella föreningar och studieförbund, ibland i samverkan med kommuner. Festivaler arrangeras även av professionella arrangörer. Live at Heart⁵¹ är en showcasefestival som genomförs årligen i Örebro kommun med fokus på att vara en viktig mötesplats för musikbranschen i landet. Andra festivaler är exempelvis Tiveden Americana i Laxå kommun och Hyttedreva i Hällefors kommun.

Aktörer inom kultursamverkansmodellen

Länsmusiken i Örebro (kultursamverkansmodellen)

Länsmusikens vision är att ”Svenska Kammarorkestern ska vara oundgänglig – relevant för sin tid och efterfrågad av människor lokalt, regionalt, nationellt och internationellt”. Länsmusiken är länets största kulturinstitution med tyngdpunkten i Svenska Kammarorkestern: en symfonisk orkester bestående av 39 heltidsanställda musiker på hög internationell nivå. Orkestern turnerar regelbundet i världen och scenerna är några av de mest kända, som BBC Proms i London, Lincoln Center och Salzburg International Festival.

Svenska Kammarorkesterns hemmascen är i Örebro konserthus som är en del av Kulturkvarteret som stod klart 2021. Örebro kommun äger 91 procent av länsmusiken, resterande nio procent ägs av Region Örebro län. Genom kultursamverkansmodellen är Region Örebro län av stor vikt för dess finansiering.

Se mer om verksamheten här [Länka till deras egen webb](#)

Se det regionala uppdraget här [Länka till vår webb](#)

Opera på Skäret (kultursamverkansmodellen)

Varje sommar brukar Opera på Skäret arrangera en operafestival i Ljusnarsbergs kommun med egna produktioner för en nationell och internationell publik.

⁵¹ Festivalen genomförs av INES (ett samverkansprojekt inom EU) i samverkan med Studieförbundet Bilda

Ambitionen är att hålla en hög konstnärlig kvalitet och att arbeta med en blandning av unga och erfarna artister. Operan producerar egna föreställningar med operasångare och musiker från hela världen. Det finns ett etablerat samarbete med Svenska Kammarorkestern i Örebro och Musikhögskolan vid Örebro universitet. Verksamheten vänder sig både till en ny oerfaren publik och till den internationella operapubliken. Operan har funnits sedan 2004 och drivs av ett aktiebolag som ägs av en ideell stiftelse.

Se mer om verksamheten här [Länka till deras egen webb](#)

Se det regionala uppdraget här [Länka till vår webb](#)

Musikfrämjande, Region Örebro län (kultursamverkansmodellen)

Örebro län har en utvecklingsledare med fokus på att främja det professionella musiklivet och genrebredden i hela länet. Det sker i samverkan med relevanta aktörer, så som Länsmusiken i Örebro, Musikhögskolan i Örebro, amatörmusikkonsulenten, länets kommuner med flera.

Utvecklingsledaren ska verka som en resurs för professionella aktörer och arbeta för att utveckla arrangörsledet i länet. Utvecklingsledaren är placerad hos Område kultur och ideell sektor, Region Örebro län, tillsammans med övriga utvecklingsledare inom olika kulturområden.

Se mer om verksamheten och det regionala uppdraget här [Länka till vår webb](#)

Aktörer med regionala verksamhetsmedel

Amatörmusikfrämjande, Scenit (regionala verksamhetsmedel)

Länet har en regional amatörmusikkonsulent som är anställd av föreningen Scenit hos Kulturhuset i Örebro och finansieras av Region Örebro län.

Amatörmusikverksamheten ska stärka amatörer och semiprofessionellas utveckling genom speltillfällen och utbildningsinsatser. En del av arbetet handlar om att främja arrangörsutveckling för unga genom att ge unga amatörer och semiprofessionella möjlighet att utvecklas inom musikbranschen. Scenit driver kulturhuset på uppdrag av Örebro kommun och föreningen är en egen organisation, som har ett flertal av länets studieförbund representerade i sin styrelse.

Se mer om verksamheten här [Länka till deras egen webb](#)

Se det regionala uppdraget här [Länka till vår webb](#)

Kulturvanor - Musik

SOM-institutets nationella kulturvaneundersökning⁵² 2019 visar att 18 procent av befolkningen tog del av klassisk konsert eller opera minst en gång under året. De som i lägre grad tog del av klassisk konsert och opera var män, personer boende på landsbygd, personer med kortare utbildning och lägre inkomst. Samma undersökning visar att 36 procent gick på rock- eller popkonsert. De som i minst grad tog del av rock eller popkonsert var äldre än 65 år, hade kortare utbildning och lägre inkomst. 17 procent av befolkningen spelade själva ett instrument eller deltog i kör.

Samverkan inom musiklivet i länet

En samverkan av betydelse för musikens kulturella infrastruktur i länet är den mellan Musikhögskolan, Länsmusiken och Opera på Skäret. Länets kulturskolor samverkar vilket stärker möjligheten för barn att lära sig skapa musik oberoende var i länet de bor. Annan viktig samverkan för och med barn och unga är den mellan länets kommunala kulturverksamheter samt studieförbund och föreningsliv. Genomförande av olika musikarrangemang och festivaler sker genom samverkan mellan olika aktörer som studieförbund, privata aktörer och det offentligt finansierade musiklivet.

Teknisk och digital utveckling

Musiklivet har under lång tid digitaliserats. Konserter streamas och musik skapas via digitala verktyg. Olika företag med videoplattformar och appar, som Spotify och Youtube, får allt större betydelse för musikskaparnas relation och kommunikation med sin publik. Det innebär att musikbranschen i grunden har förändrats och försämrat möjligheterna för professionella musiker att sälja sin musik. Utvecklingen har förändrat människors konsumtion, och sätt att ta del av, musik.

Musik - en del i ett hållbart och attraktivt län

Forskning visar att musik kan sänka stressnivåer och skapa läkande och positiva känslor.⁵³ Länetts kommuner, folkbildningen, och föreningslivet kan erbjuda meningsfull fritid till unga genom att ge möjlighet att spela och ta del av musik. El Sistema är ett exempel på hur musik skapar ett mer socialt hållbart samhälle genom musicerande för barn i bostadsområden med sämre sociala förutsättningar.

Länetts musikliv kan vara med och stärka den lokala identiteten. Musik är en del av näringslivet och bidrar till ökad sysselsättning. Ett väl fungerande musikliv med många olika genrer och aktörer attraherar publik till länet och stödjer besöksnäringen. Musiker och andra musikaktörer behöver resa för att möta sin publik, hitta nya samarbeten och lära sig nya tekniker och stilar. Det innebär ofta flyg- eller bilresor.

⁵² SOM-institutets kulturvaneundersökningar har genomförts årligen sedan 1986. År 2019 var det drygt 10 000 personer som besvarade enkäten.

⁵³ www.kulturellahjarnan.se/forskning-2/forskning/

Samtidigt finns initiativ för att jobba med musikbranschens klimatpåverkan. I vissa fall sammanfaller ekonomi och ekologisk hållbarhet genom att det skapas logistiskt fungerande turnéstrukturer och delningsekonomiska situationer.⁵⁴

Om barn och unga har en meningsfull fritid som stärker deras personliga utveckling, förmåga till kritiskt tänkande, kreativitet och känsla av trygghet bidrar det till en hållbar region.

Musiken är ett universellt språk där hudfärg-religion-sexuell läggning-eller ålder inte spelar någon roll.

/// För de föräldrar som vill ge sina barn tillgång till en bredd av musikutövande kan kulturskolan, föreningsliv med musikaktiviteter för barn, med mera vara jätteviktigt.

Musikens utvecklingsmål 2024-2027

Region Örebro län vill

- främja infrastrukturen inom musikområdet genom förbättrade förutsättningar för professionella musiker, kulturella kreativa branscher, arrangörer, civilsamhället och andra viktiga aktörer.
- att invånare i länet ska ha möjlighet att ta del av och kunna uttrycka sig genom musik. Prioriterade grupper är barn och unga samt personer med sämre socioekonomiska levnadsvillkor.
- stärka samverkan inom musikområdet samt dess samverkan med andra områden.

8.3 Kulturarv i Örebro län

Det finns ett rikt kulturarv i hela länet. Örebro läns historia har präglats av bergslag och bondebygd, stad och landsbygd, odling och industri. Kulturarvet utgörs exempelvis av landskap, fornlämningar, byggnader, föremål, foton, arkivhandlingar samt av minnen och berättelser. Det professionella kulturarvsarbetet genomförs av arkiv, museer, Länsstyrelsen, länets kommuner och privata företag. Vissa delar av arbetet styrs av lagar som kulturmiljölagen, arkivlagen och museilagen. Det ideella kulturarvsarbetet genom hembygdsrörelsen och privata aktörer är av vikt.

Statligt kulturarvsarbete i Örebro län

Länsstyrelsen i Örebro län arbetar i enlighet med Målen för det nationella kulturmiljöarbetet⁵⁵ för att främja kulturmiljöer i hela länet.

⁵⁴ Citaten belyser hur musiken är med och skapar ett mer hållbart och attraktivt län och kommer från dialogen med länets kulturliv i juni 2022.

⁵⁵ Målen för det nationella kulturmiljöarbetet innebär att arbeta för: *ett hållbart samhälle med en mångfald av kulturmiljöer som bevaras, används och utvecklas, människors delaktighet i*

Några av Länsstyrelsens uppgifter är att:

- ta beslut om tillstånd att förändra skyddade kulturmiljöer och om bidrag för att vårda dem
- fördela arkeologiska uppdrag till företag, ansvara för fornlämningar och fornyfynd i länet och ge tillstånd för att använda metallsökare
- besluta om tillstånd för fastighetsägare som vill göra ändringar i ett byggnadsminne
- besluta om tillstånd för att ändra eller flytta ett kyrkligt kulturminne samt ge råd om vård- och underhållsplaner för dessa
- erbjuda stöd till hembygdsgårdar för att rusta upp byggnader och skapa mer attraktiva mötesplatser
- ge stöd till utveckling av natur- och kulturmiljöer, förutsatt att det finns annan offentlig medfinansiering.

Regional finansiering av kulturarvsarbete

Örebro läns museum och ArkivCentrum Örebro län är de regionala kulturarvsinstitutionerna. Örebro läns museum har tjänste- och samlingslokaler i Örebro. Publik verksamhet bedrivs i Örebro i länmuseibygnaden (från 2025), på Örebro slott, i Lindesbergs kommun på Siggebohyttans bergsmansgård, i Karlskoga kommun på Gråbo arbetarmuseum, genom Mobila Museet och uppsökande verksamhet i länet samt genom Digitalt museum. ArkivCentrum Örebro län arbetar regionalt kring arkiv på alla nivåer. ArkivCentrum samverkar med Arkiv Västmanland i arkivfrågor och tillsammans har de en arkivdepå i Arboga. ArkivCentrum Örebro län är (som arbetsgivare och inlånande part från Riksarkivet) delaktig i Nora järnvägsmuseums arkiv inom NJOV.

Region Örebro län och berörda kommuner finansierar tillsammans flera mindre arbetslivsmuseer. Dessa är Alfred Nobels museum i Karlskoga, Frövifors pappersbruksmuseum, Nora Järnvägsmuseum och veteranjärnväg med Pershyttan (NJOV) och Skoindustrimuseet i Kumla. Region Örebro län ansvarar också för stiftelsen Loka Brunns kurortsmuseum.

Före pandemin 2019 hade museerna tillsammans 43 årsarbetskrafter (42 kvinnor och 28 män) med totalt 168 479 verksamhetsbesök. Ungefär 22 procent av besökarna var barn. Arkivet hade drygt 7 årsarbetskrafter (5 kvinnor och 3 män).

kulturmiljöarbetet och möjlighet att förstå och ta ansvar för kulturmiljön, ett inkluderande samhälle med kulturmiljön som gemensam källa till kunskap, bildning och upplevelser, och en helhetssyn på förvaltningen av landskapet som innebär att kulturmiljön tas till vara i samhällsutvecklingen.

Kommunal finansiering av kulturarvsarbete

Kommunerna har ett uttalat ansvar för länets kulturarv och kulturmiljöer. Kommunernas kulturmiljöarbete kan handla om: planverksamhet, bygglovshantering, miljötillsyn, turism och besöksnäring, destinationsutveckling, exploateringsverksamhet, förvaltning av fastigheter, gator och parker, miljöplanering och miljömålsarbete, natur- och landskapsvård, fornvård, kulturvårdande stiftelser, samverkan med näringsliv och lokala föreningar och fördelning av bygdemedel och andra bidrag.

Flera kommuner äger eller är med och finansierar lokala museer, som de museer som finansieras av Region Örebro län och nämns ovan⁵⁶. Kommunerna driver och förvaltar museimiljöer, så som Karlslund och Wadköping i Örebro kommun, Göthlinska gården i Nora kommun, Stripa gruva i Lindesbergs kommun, Bergööska huset i Hallsbergs kommun och Laxå bruksmuseum och arkiv i Laxå kommun. Museimiljöerna är öppna för allmänheten att besöka och visningar genomförs regelbundet i flera av dem.

På kommunarkiven förvaras kommunala handlingar som ska bevaras för eftervärlden. Dels har medborgarna rätt till insyn, dels används arkiven för forskning och för att bevara det lokala och nationella kulturarvet. Lindesberg, Karlskoga, Kumla och Örebro kommuner har arkiv som även innehåller kulturhistoriska delar.

Kulturarvsarbete genom civilsamhället

Utöver de offentliga aktörerna finns flera viktiga ideella aktörer. *Örebro läns hembygdsförbund* är en regional, ideell organisation som tillhör Sveriges hembygdsförbund⁵⁷. Förbundet har cirka 70 lokala hembygdsföreningar med 15 000 medlemmar i länet. Hembygdsföreningarna genomför kulturarrangemang och bedriver musei- och arkivverksamhet. Region Örebro län ger stöd till Örebro läns Hembygdsförbund med föreningsmedel och via insatser av Örebro läns museum. Andra exempel är Örebro läns idrottshistoriska sällskap, Lokalhistoriska sällskapet i Örebro län samt föreningar med fokus på släktforskning. Flera av länets museer och museimiljöer är föreningsägda, som Finnstigen i Hällefors kommun och Fotbollsmuseet i Degerfors kommun. Kyrkomiljöer som ägs av Svenska kyrkan är en väsentlig del av kulturarvet i Sverige och representerar stora kulturhistoriska värden. Därför är de skyddade enligt kulturmiljölagen.

Folkbildningen är en del av det ideella kulturarvsarbetet och studieförbunden genomför föreläsningar och studiecirkel. Merparten av arkivmaterialet hos

⁵⁶ Definitionen museum använder vi för de museer som finns med i den nationella museistatistiken medan övriga benämns museala miljöer, kulturmiljöer.

⁵⁷ Sveriges Hembygdsförbund är en av landets största kulturorganisationer.

ArkivCentrum berör civilsamhället. Det finns också ideellt ägda arkiv i länet hos Löa Byalag, Järnboås Bygdeförening och hembygdsföreningarnas arkiv.

Privat kulturarvsarbete

Företag inom byggnadsvård och arkitektur är viktiga för länets kulturarvsarbete. Hantverkare med kunskap om kulturhistoria, fackmannamässiga ändringar och tillägg är en förutsättning för en god förvaltning av kulturarvsmiljöer. Inom fältet arkeologi finns flera företag som utför arkeologiskt fältarbete. Flera museala miljöer/museum är privatägda⁵⁸. Det finns även privat ägda arkiv.⁵⁹

Naturen i Örebro län har påverkats och formats av människan under tusentals år och är ett kulturlandskap. Privat kulturarvsarbete är därför en insats som många hus- och markägare gör genom skötsel av sina fastigheter, mark och skog. Att röja sly i en dikeskant är en vardaglig kulturarvsgärning. Föreningar och privata ägare kan söka statliga bidrag till arbetslivsmuseer och för vård och underhåll av kulturmiljöer.

Utbildning och kunskapsöverföring inom kulturarvsområdet

ArkivCentrum i Örebro län ger kurser i lokalhistoria. Det görs i samarbete med Lokalhistoriska sällskapet i Örebro län. Örebro läns museum har, i samverkan med Allan Wetterholms stiftelse, återkommande kurser i arkeologi. Praktisk kunskapsöverföring sker med hjälp av studieförbundens studiecirklar och hembygdsföreningarnas aktiviteter. Traditioner som valborgs- och midsommarfirande upprätthålls och immateriellt kulturarv förs vidare via berättarkvällar och memoarer. Örebro universitet bedriver undervisning inom historia och viss forskning. Det är möjligt att utbilda sig till historielärare vid Örebro universitet.

Aktörer inom kultursamverkansmodellen i Örebro län

Örebro läns museum (kultursamverkansmodellen)

Örebro läns museum är en stiftelse med Region Örebro län och Örebro Läns Hembygdsförbund som stiftare. Det är Sveriges äldsta länsmuseum från år 1856. Läns museet samlar, vårdar och tillgängliggör stora samlingar av konst, kulturhistoriska föremål, arkivalier och fotografier från hela länet - från stenålder till modern tid.

Samlingar och tjänstelokaler finns i första hand i museets fastighet på norr i Örebro. Läns museibygnaden i centrala Örebro är stängd sedan sommaren 2018 på grund av en omfattande renovering. Renoveringen genomförs för att bland annat återskapa

⁵⁸ Till exempel: Garphyttans industrimuseum, Brevens Bruks museum, Bruksmuseet Dylta bruk, Närkesbergssmedjan och Geologiska museet i Sköllersta.

⁵⁹ Skyllberg, Dylta, Esplunda. Bystad/Breven. Ramsbergs gård, Frötuna/Fellingsbro, Gammelbo Ramsberg och Åke Mossberg i Nora.

ursprungliga lösningar och kulturhistoriska värden och möta högre krav på säkerhet och klimat. Renoveringen skapar bättre förutsättningar för publikmöten och ger möjligheter att låna in föremål och att arrangera utställningar av världsklass.

Länsmuseet erbjuder besökare möten med konst och kulturhistoria genom egna och inlånade utställningar. Vandringsutställningar och Mobila museet turnerar till olika platser i länet. Publikmöten sker även på andra sätt genom varierad programverksamhet och tjänster som rör samlingar, kulturmiljö, arkeologi och slöjd. Museet erbjuder digital tillgänglighet till delar av samlingarna via Digitalt museum och till kulturmiljöer i länet genom en app.

Örebro läns museum arbetar aktivt utifrån Agenda 2030 som ett sätt att konkretisera fyra hållbarhetsdimensioner där även kulturell hållbarhet ingår.

Se mer om verksamheten här [Länka till deras egen webb](#)

Se det regionala uppdraget här [Länka till vår webb](#)

ArkivCentrum Örebro län (kultursamverkansmodellen)

ArkivCentrum Örebro län är en ideell förening och en sammanslagning av Folkbrörens arkiv i Örebro län och Örebro läns företagsarkiv. Arkivet arbetar för att på olika sätt väcka intresse, förvalta och synliggöra länets historia. Det görs genom bland annat forskningsplatser, kulturhistoriska artiklar, föreläsningar och verksamhet för skolklasser på plats och digitalt. I arkivet förvaras cirka 6000 hyllmeter handlingar från drygt 6300 olika enskilda arkivbildare (föreningar, företag och personer).

På föreningssidan är omfattningen stor med tyngdpunkten på de klassiska folkrörelserna; frikyrkorörelsen, nykterhetsrörelsen och arbetarrörelsen. Företagsarkiven företräder de flesta branscher som bruksarkiv, mejerier, gruvbolag och skoföretag. Handlingarna avser tiden från slutet av 1500-talet till 2000-talet. En stor samling med över 2 300 intervjuer och nedskrivna minnen finns i samlingarna. ArkivCentrum Örebro län ansvarar för Järnvägsarkivet i Nora kommun och samverkar med Arkiv Västmanland, bland annat genom en gemensam arkivdepå i Arboga sedan 2016. I depån förvaras ArkivCentrum Örebro län över 2000 hyllmeter arkiv.

Se mer om verksamheten här [Länka till deras egen webb](#)

Se det regionala uppdraget här [Länka till vår webb](#)

Museum med regionala verksamhetsmedel

NJOV Nora järnvägsmuseum och Pershyttan (regionala verksamhetsmedel)

Stiftelsen NJOV bildades 1981. Verksamheten består av en veteranjärnväg, stationsområdet i Nora samt Pershyttans bergsmansby som tillsammans bildar en unik kulturmiljö. Järnvägen är ett byggnadsminne enligt Kulturmiljölagen och Pershyttan är ett kulturreseptat enligt Miljöbalken. Nora kommun och Region Örebro län är stiftare och huvudsakliga finansiärer. Länsstyrelsen gör stora ekonomiska satsningar i området. Stiftelsen äger byggnader och anläggningar i Pershyttan. Vid stationsområdet i Nora finns stationshus, arkiv, lokstall och verkstäder som fortfarande är i bruk. Stiftelsen äger en tågbanan och rullande enheter. Den ideella föreningen NBVJ bedriver tågtrafiken på banan och äger delar av de rullande enheterna. Järnvägsarkivet innehåller inlånat material från Riksarkivet med ArkivCentrum Örebro län som garant.

Se mer om verksamheten här [Länka till deras egen webb](#)

Se det regionala uppdraget här [Länka till vår webb](#)

Skoindustrimuseet i Kumla (regionala verksamhetsmedel)

Svenska Skoindustrimuseet är en stiftelse med bland annat Kumla kommun och Region Örebro län som stiftare och huvudsakliga finansiärer. Verksamheten invigdes 1986 och är det enda skoindustrimuseet i norra Europa som har tillverkning av skor. På museet visas utställningar om skoindustrins utveckling och det svenska skomodet från år 1890 till 1980. I museet finns skofabriken Bengtar skor bevarad, där en nåtlerska och skomakare arbetar med tillverkning av slippers, snörskor och ökenkängor. Försäljning av de tillverkade skorna är en del av verksamheten.

Se mer om verksamheten här [Länka till deras egen webb](#)

Se det regionala uppdraget här [Länka till vår webb](#)

Alfred Nobels Björkborn, Nobelmuseet i Karlskoga (regionala verksamhetsmedel)

Nobelmuseet i Karlskoga är ett museum om Alfred Nobel, instiftaren av Nobelprisen. Alfred Nobel vistades, under delar av sitt liv, på Björkborns herrgård i Karlskoga och byggde bland annat ett laboratorium i närheten av herrgården. Laboratoriet finns kvar och visar (i likhet med herrgården) utställningar om Alfred Nobels liv. Museiverksamheten startade på 1970-talet och år 1982 bildades stiftelsen Alfred Nobels Björkborn med bland annat Karlskoga kommun som stiftare. År 2013 inreddes café, reception och möteslokaler för olika evenemang. En viktig del av verksamheten är dramatiserade guidningar och visningar för olika grupper som

skolklasser.

Se mer om verksamheten här [Länka till deras egen webb](#)

Se det regionala uppdraget här [Länka till vår webb](#)

Frövifors pappersbruksmuseum (regionala verksamhetsmedel)

Frövifors Pappersbruksmuseum grundades år 1984. Museet är ett ekomuseum, vilket innebär att det finns kvar i sin ursprungsmiljö där industrin har haft stor ekonomisk betydelse för bygden. Museet anses ha en av Sveriges bäst bevarade miljö från tidigt 1900-tal och den då blomstrande pappersindustrin. Besökarna får ta del av brukets egen historia, med en industriell kontinuitet från 1500- talets mitt.. Museet har fasta utställningar om brukets historia, förpackningshistoriska utställningar samt genomför programverksamhet och visningar för barn och vuxna. Museet visar också tillfälliga utställningar samt även konstutställningar med koppling till papper.

Se mer om verksamheten här [Länka till deras egen webb](#)

Se det regionala uppdraget här [Länka till vår webb](#)

Loka Brunns kurortsmuseum (regionala verksamhetsmedel)

Loka Brunns kurortsmuseum har varit ett museum hos Loka Brunn sedan 1970-talet. Museet skänktes av Hans kungliga majestät till dåvarande Örebro läns landsting. År 2007 såldes Loka Brunn av Örebro läns landsting till Spendrups. Då beslutade Kammarkollegiet att ”Stiftelsen Kungliga Gyttjebad och Brunnsanstalten Loka” skulle ha som ändamål att förvalta Sveriges kurortsmuseum med Region Örebro län som stiftare. Stiftelsens uppdrag är att förvalta och äga inventarier på Loka Brunn och driva kurortsmuseet, med möjlighet att nyttja fem byggnader på området under 50 år. Visningar av kurortsmuseet genomförs av Loka Brunns spaanläggning och museidelen är öppen för allmänheten sommartid.

Se mer om verksamheten här [Länka till deras egen webb](#)

Se det regionala uppdraget här [Länka till vår webb](#)

Kulturvanor - kulturarv

SOM-institutets nationella kulturvaneundersökning⁶⁰ 2019⁶¹ visar att 55 procent av befolkningen gick på museum, 63 procent besökte en historisk sevärdhet/byggnad och 44 procent besökte ett fornminne. De som i minst grad besökte museum var personer boende på landsbygd, personer med kortare utbildning och lägre inkomst samt personer från arbetarhem.

⁶⁰ SOM-institutets kulturvaneundersökningar har genomförts årligen sedan 1986. År 2019 var det drygt 10 000 personer som besvarade enkäten.

⁶¹ Före pandemin

Samverkan kring länets kulturarv

Länsstyrelsen är en viktig samverkanspart för att bevara, bruka och bygga upp kunskap om kulturmiljöer i Örebro län. De flesta större kulturarvsaktörer i länet samverkar med nationella parter så som Riksantikvarieämbetet, Riksarkivet eller Sveriges hembygdsförbund. De regionala kulturarvsinstitutionerna Örebro läns museum och ArkivCentrum Örebro län samverkar i hög grad med föreningslivet, folkbildningen, museer, arkiv och kommunal verksamhet. Örebro läns museum har ett regionalt uppdrag att vara ett stöd för hembygdsrörelsen. Flera museer arbetar med bild och form vilket innebär samverkan med konstaktörer lokalt, regionalt och nationellt. ArkivCentrum Örebro län har en hög grad av samverkan med Arkiv Västmanland och föreningar i länet.

Teknisk och digital utveckling

Digitaliseringen kan tillgängliggöra kulturarvet på nya sätt vilket kan gynna den demokratiska utvecklingen. Kulturarvsinstitutionerna arbetar sedan många år kontinuerligt med digitalisering av samlingarna, att överföra information analog information till att bli digital. Detta görs för att bevara och dokumentera samlingarna. Utvecklingen stärker möjligheterna att samverka och dela rådata och gör det möjligt att använda kunskapen som samlingarna står för på flera sätt. Digitaliseringen ger inte bara en ökad tillgänglighet till samlingarna utan till hela kulturarvet genom digitala utställningar, kartor, guider och interaktiva appar. Utvecklingen består av komplexa processer i behov av branschspecifika lösningar som är nationellt samordnade.

Kulturarv - en del i ett hållbart och attraktivt län

Att känna sin historia är en förutsättning för att kunna fatta beslut inför framtiden. Ett levande kulturarv som används, utvecklas och vårdas är viktigt för besöksnäringen och länets invånare. Kulturarvsområdet kan belysa och ge perspektiv på den ekologiska hållbarheten i olika samhällen och tider samt relatera till vår samtid. Äldre tekniker för att skapa ekologisk hållbarhet kan föras vidare.⁶²

Platser som arkiv, bibliotek och museer skapar trygghet, sammanhang och gemenskap. Tillgång till det som finns i arkiven, biblioteken och museisamlingarna är dessutom fundament till kunskap, ett öppet samhälle, motverkar fake news och är ett värn för demokratin.

Kulturarv bidrar till mänsklig - eller kulturell - hållbarhet. Kulturarvsaktörer kan bidra med perspektiv på vår egen tid genom att berätta om det förflutna. Dessa perspektiv öppnar upp för andra sätt att se på hur vi själva lever. På så sätt kan man visa att vi har valmöjligheter - vi måste inte konsumera så mycket som vi gör i vår tid tex. Det finns andra sätt att leva ett gott liv. Ställer

⁶² Citaten belyser hur kulturarvet är med och skapar ett mer hållbart och attraktivt län och kommer från dialogen med länets kulturliv i juni 2022.

vi om vårt sätt att handla i vardagen genom att tänka och reflektera kring våra materiella begär kan vi kanske göra skillnad? Det måste börja på insidan.

Utvecklingsmål inom kulturarvsområdet 2024-2027

Region Örebro län vill

- stärka infrastrukturen inom kulturarvsområdet i länet genom förbättrade förutsättningar för Örebro läns museum, ArkivCentrum Örebro län, övriga museer och hembygd rörelsen.
- att invånare i länet ska ha möjlighet att ta del av och vara en del av länets kulturarv. Prioriterade grupper är barn och unga samt personer med sämre socioekonomiska levnadsvillkor.
- stärka samverkan inom kulturarvsområdet samt dess samverkan med andra områden.
- främja den digitala utvecklingen inom kulturarvsområdet.

8.4 Slöjd i Örebro län

Slöjd baseras på hantverkstraditioner och kunskaper om material och redskap. Den är en viktig del av vårt kulturarv genom relationen till äldre hantverkstraditioner, material och redskap och har därför nära koppling till museiverksamhet. På professionell nivå kan slöjd ibland ha ett nära band till konst och formgivning.

Professionella slöjdare

Slöjdföretag är en liten del av näringslivet i Örebro län och den vanligaste företagsformen är enskild firma. Sysselsättningsgraden bland yrkesmässiga slöjdare varierar och många är kombinatorer. Få slöjdare försörjer sig enbart på att tillverka och sälja sina produkter utan det är vanligt att också arbeta med kursverksamhet och föreläsningar.

Exponeringsytor och försäljningsplatser

Renodlade arenor för försäljning av slöjd saknas i länet. De yrkesmässiga slöjdhandverkarna ställer ofta ut sina verk på platser med konsthantverk, formgivning, design och konst. Några aktörer som visar och säljer slöjd är kooperativet Konsthantverkarna i Örebro samt konstslingor i länets kommuner med öppna ateljéer och verkstäder. Slöjdare kan även visa föremål i kommunala och privata konsthallar och gallerier. Ytterligare en plats som exponerar slöjd är årligen återkommande marknader. Utöver de fysiska platserna för exponering och försäljning av slöjd och slöjdrelaterade tjänster växer de digitala ytorna i betydelse. Det är vanligt att slöjdföretagare har hög närvaro på sociala medier.

Utbildning inom slöjdområdet

Örebro län saknar utbildning i traditionella slöjdmaterial och tekniker. Det innebär att personer som vill utbilda sig inom slöjdområdet får söka sig till andra regioner. De blir i många fall kvar där efter avslutad utbildning. Folkhögskolorna i länet har olika estetiska kurser och läsårutbildningar med konstnärlig inriktning. Studieförbunden har ett visst utbud av studiecirklar i slöjd.

Regional finansiering av slöjd

Örebro läns museum finansieras till stor del av Region Örebro län och är en av de regionala kulturinstitutionerna. Museet har en viktig roll för slöjden i länet eftersom länets regionala hemslöjdskonsulenter, som finansieras av Region Örebro län, har museet som huvudman.

Kommunal finansiering av slöjd

I grundskolan är slöjd en del av den obligatoriska verksamheten. Slöjdsalar i länets grundskolor kan användas av föreningar och studieförbund på kvällstid. De kommunala folkbiblioteken kan ibland vara arena för utställningar och föreläsningar om slöjd och mötesplatser för stickcaféer. Slöjd saknas som valbar kurs i länets kulturskolor.

Slöjd genom civilsamhället

Civilsamhället är betydelsefullt för slöjden och dess utveckling i Örebro län. Studieförbund, föreningar och nätverk är med och skapar social gemenskap kring slöjden. Föreningar och studieförbund har i vissa fall gemensamma lokaler som vävstugor och verkstäder för cirkeldeltagare och föreningsmedlemmar.

Örebro läns slöjdförening och lokala slöjdföreningar arrangerar inspirationsträffar, slöjdcaféer och utställningar. I länet finns lokala slöjdföreningar som anordnar föreningsaktiviteter och deltar vid kulturdagar och marknader. Det finns även föreningar som fokuserar på en viss slöjdteknik som vävning, broderi, smide och träsvärning eller ett visst material som ull, järn eller trä.

På sociala medier finns ett stort utbud av grupper och nätverk, med både nationella och internationella perspektiv. Hembygdsföreningar bidrar med att sprida intresset för och engagera människor för slöjd. Det ordnas även slöjdcaféer i mer informella nätverk, där stickcaféer är en vanlig form.

Aktörer inom kultursamverkansmodellen

Slöjdfrämjande verksamhet, Region Örebro län (kultursamverkansmodellen)

Region Örebro län finansierar två slöjdkonsulenttjänster via kultursamverkansmodellen: en heltid inom textil slöjd och en halvtid inom hård slöjd. Örebro läns museum är huvudman. Verksamheten riktar sig till såväl yrkesverksamma som ideella organisationer och nätverk. Målet är att utveckla slöjdområdet och slöjdnäringen i Örebro län. Slöjdkonsulterna arrangerar aktiviteter som riktar sig mot den breda allmänheten och specifika målgrupper. Barn och unga, yrkesverksamma slöjdare och slöjdlärare är prioriterade målgrupper. Verksamheten består av föreläsningar, workshoppar, programverksamhet, fortbildningar, utställningar eller annan kommunikation. Rådgivning till både allmänhet och yrkesverksamma slöjdare är en del av verksamheten. En viktig utgångspunkt för verksamheten är att strategiskt och operativt arbeta för Agenda 2030 som ett sätt att konkretisera fyra hållbarhetsdimensioner, där även kulturell hållbarhet ingår.

Slöjdkonsulentverksamheten ingår i Region Örebro läns nätverk för kulturkonsulenter och utvecklingsledare.

Se mer om verksamheten här [Länka till deras egen webb](#)

Se det regionala uppdraget här [Länka till vår webb](#)

Örebro läns museum

Region Örebro län är huvudfinansierare av Örebro läns museum. Örebro läns museum är en av fyra regionala kulturinstitutioner inom kultursamverkansmodellen. Slöjden är ett kulturarv som ska bevaras och utvecklas för framtiden. Örebro läns museum vill på olika sätt stimulera slöjdområdet i Örebro län. Läs mer om Örebro läns museum inom kulturarvsområdet under Kulturarv och Bild och form.

Se mer om verksamheten här [Länka till deras egen webb](#)

Se det regionala uppdraget här [Länka till vår webb](#)

Kulturvanor – Slöjd

SOM-institutets nationella kulturvaneundersökning⁶³ 2019 visar att 47 procent av befolkningen sysslade med handarbete eller hantverk under året. De som i minst grad ägnade sig åt handarbete eller hantverk var män, personer boende i storstad, personer med låg inkomst och personer från arbetarhem eller högre tjänstemannahem.

⁶³ SOM-institutets kulturvaneundersökningar har genomförts årligen sedan 1986. År 2019 var det drygt 10 000 personer som besvarade enkäten.

Samverkan inom slöjden

Samverkan inom slöjden sker både lokalt, regionalt och nationellt. Den regionala främjandeverksamheten inom slöjdområdet samverkar med länets kommuner, civilsamhället och yrkesverksamma slöjdare. Ett interregionalt samarbete mellan hemslöjdskonsulenter finns inom hållbarhetsfältet för att stärka professionella slöjdare. På nationell nivå samverkar länets slöjdkonsulenter med Nämnden för hemslöjdsfrågor inom satsningarna Strategisk slöjd och Slöjd Håller. Främjandeverksamheten är navet för slöjdområdet i länet. Som en del av Örebro läns museum har slöjdkonsulentverksamheten en naturlig koppling till kulturarvet.

Digital utveckling

Digitala plattformar och verktyg etableras inom slöjdområdet precis som i samhället i stort. En effekt av detta är att utbytet av erfarenheter, kunskaper och inspiration inte längre begränsas till plats, län eller nation som tidigare. Ett resultat av det är att Do it yourself-rörelsen har vuxit kraftigt de senaste åren samt att nya personer lockas till slöjden. De digitala och fysiska mötesformerna och mötesplatserna kompletterar varandra och skapar en större tillgänglighet till slöjdekunskaper på alla nivåer.

Slöjd - en del i ett hållbart och attraktivt län

Slöjd bygger på att kunskapsöverföring sker i mötet mellan människor. I händernas möte med materialet skapas förståelse för den egna förmågan att skapa. Inom slöjden tas lokala material tillvara vilket kan bidra till ekonomisk och ekologisk hållbarhet. Det finns generellt ett cirkulärt förhållningssätt när det gäller resursanvändningen inom slöjden. Ett föremål som innehåller få materialkombinationer är lätt att återbruka och laga. Genom att visa möjligheter att konsumera på andra sätt kan slöjd bidra till en omställning.⁶⁴

Att träffas och göra egna saker samtidigt med andra - att prata medan handen är upptagen - ger mycket som inte är förväntat.

Kunskap om äldre tekniker, tex byggnadsvård, hantverk och slöjd ger kunskap och inspiration. Att ta hand om gamla hus, tex att renovera fönster i stället för att byta till nya sparar jordens resurser. Att laga saker och återbruka är ett alternativ till ny konsumtion. Insikt i slöjd, hållbara material och hantverk ger även föremål status - man vill ha kvar dem längre och inte köpa nytt.

⁶⁴ Citaten belyser hur slöjden är med och skapar ett mer hållbart och attraktivt län och kommer från dialogen med länets kulturliv i juni 2022.

Slöjdens utvecklingsmål 2024-2027

Region Örebro län vill:

- främja infrastrukturen inom slöjden genom förbättrade förutsättningar för professionella slöjdare, slöjdföreningar och andra aktörer viktiga för slöjdområdet.
- att invånare i länet ska ha möjlighet att ta del av och kunna uttrycka sig genom slöjd. Prioriterade grupper är barn och unga samt personer med sämre socioekonomiska förutsättningar.
- främja samverkan inom slöjdområdet samt dess samverkan med andra områden.

8.5 Bild och form i Örebro län

Bild och form omfattar flera uttryck och tekniker som bildkonst, konsthantverk, skulptur och fotografi. Samtidskonsten spänner över en mängd olika medier och gränsöverskridande uttryck. I länet finns många enskilda konstnärer, utställningsarrangörer och föreningar.

Professionella kulturskapare, utställningsarrangörer och ateljéföreningar

I länet bor och verkar över 150 professionella konstnärer⁶⁵ där en majoritet är kvinnor. Verksamheterna drivs ofta som enskilda firmor och det är vanligt att konstnären kombinerar sitt professionella konstnärskap med en anställning inom något annat yrke. Det finns även de som arbetar som pedagoger inom skolan, kulturskolan eller hos utställningsarrangörer.

Det finns ett trettiotal utställningsarrangörer som visar utställningar inom bild och form. Exempel på privata gallerier i länet är Galleri Örsta i Kumla kommun och Galleri Nord i Örebro kommun. Flera konsthantverkare säljer och/eller ställer ut sina konstverk i anslutning till sina verkstäder, som Krukmakaregården i Karlskoga kommun och Svalbo keramik i Nora kommun. I länet finns flera ateljéföreningar som Konstbunkern, Atlasgruppen och F2 i Örebro kommun och Bofors gamla station i Karlskoga kommun.

Utbildning inom bild och form

Länet har en högskoleförberedande utbildning i fri konst på Örebro Konstskola. Det finns tre folkhögskolor med utbildningar inom bild och form. Kävesta folkhögskola har utbildning inom konst och formgivning och är liksom Örebro konstskola högskoleförberedande. Karlskoga folkhögskola har utbildning inom bild och keramik och Hällefors folkhögskola inom form, design och inredningsarkitektur. På gymnasienivå finns estetprogram i Örebro, Lindesberg och Hallsbergs kommuner.

⁶⁵ Där konstfotografer och konsthantverkare ingår.

Exempel på privata gymnasieskolor med estetisk inriktning är LBS Kreativa gymnasiet, Grillska och NTI, alla i Örebro kommun. Även Riksgymnasiet för döva och hörselskadade har estetiskt program.

Regional finansiering av bild och form

Region Örebro län har två utvecklingsledare som arbetar med främjande inom bild och form. Region Örebro län har också en egen konstsamling och tre konsthandläggare som arbetar med att utöka och tillgängliggöra den konst som organisationen äger. Varje år fördelar Region Örebro län verksamhetsmedel till The non existent Center (Ställbergs gruva) i Ljusnarsbergs kommun, skulpturutställningen Konst på hög i Kumla kommun och Örebro läns museum. Region Örebro län fördelar även föreningsmedel inom bild och form.

Kommunal finansiering av bild och form

Länets kommuner har en central roll för bild och form i länet. Örebro kommun driver Örebro konsthall som visar samtida konst och OpenART som är Nordens största konstbiennial för samtidskonst. OpenART äger rum vartannat år i centrala Örebro och lockar nationella och internationella konstnärer och besökare till länet. Kumla kommun profilerar sig genom satsningen Konst på hög. Flertalet kommuner är utställningsarrangörer med separata konsthallar eller konsthallar i bibliotek. Länets grundskolor och förskolor har bild som en del i undervisningen. Förskolorna och skolorna tar, i varierande grad, emot professionella konstnärer. En del av länets kulturskolor ger barn möjlighet att själva skapa på fritiden. De flesta kommuner är ägare till egna konstsamlingar samt köper regelbundet in konst. Flera kommuner är med och genomför återkommande konst- och kulturrundor i samverkan med föreningslivet som exempelvis Ljusstråk i Nora kommun och Vinterspår i Lindesbergs kommun.

Bild och form genom civilsamhället

I Örebro län finns flera ideella organisationer och föreningar med betydelse för bild och form i länet. Konstfrämjandet Bergslagen⁶⁶ satsar på samtida konstutställningar och arbetar på olika sätt för att konst ska nå alla i samhället. Konsthantverkarna Örebro är ett kooperativ med konsthantverkare från länet som regelbundet genomför utställningar med nutida svenskt konsthantverk och fungerar som en plattform för konsthantverk i regionen⁶⁷. I länet finns en av Sveriges regionavdelningar inom föreningen Svensk Form, Sveriges konstföreningar⁶⁸ och ett flertal lokala konstföreningar som Nora Art⁶⁹.

⁶⁶ Verksamheten får föreningsmedel av Region Örebro län.

⁶⁷ Verksamheten får föreningsmedel av Region Örebro län.

⁶⁸ Verksamheten får föreningsmedel av Region Örebro län.

⁶⁹ Verksamheten får föreningsmedel av Region Örebro län.

Andra viktiga aktörer är Konstnärernas kollektivverkstad (KKV)⁷⁰, Örebro läns grafikgrupp i Örebro kommun⁷¹, Karlskoga-Degerfors grafikverkstad, Konstnärscentrum Mitt (KC-Mitt) och Konstnärernas riksorganisation (KRO). Det finns också konstnärsföreningar som ordnar utställningar och konstrundor som Norra Vätterns bild och formkonstnärer och Konst runt Möckeln. Studieförbunden⁷² har ett brett utbud inom bild och form med fokus på amatörverksamhet och möjligheten att själv skapa.

Aktörer inom kultursamverkansmodellen

Konstfrämjande verksamhet, Region Örebro län (kultursamverkansmodellen)

Region Örebro län finansierar en heltidstjänst och en halvtidstjänst inom bild och form. Verksamheten stärker infrastrukturen i länet genom att stötta konstnärer, utställningsarrangörer, kommuner, organisationer och andra aktörer som utgör områdets infrastruktur samt stärka samverkan dem emellan. Verksamheten stimulerar och stödjer också konstnärer och konsthantverkare genom fortbildning, fördelning av medel, kunskapsutbyten, mötesplatser och nätverk. En annan del av verksamheten handlar om att stärka kompetensen inom konstpedagogik och barn och ungas möjlighet att möta det professionella konstlivet och utveckla sitt konstnärliga uttryck. Det sker genom samarbete med andra aktörer inom det konstpedagogiska fältet. Den konstfrämjande verksamheten är även med och utvecklar arbetet med gestaltad livsmiljö i Örebro län⁷³.

Se mer om verksamheten och det regionala uppdraget här ([länka webb](#))

The non existent Center (Ställbergs gruva) (kultursamverkansmodellen)

The non existent Center finns vid Ställbergs gruva i Ljusnarsbergs kommun och blev en del av samverkansmodellen i Örebro län 2017. De är en förening med konstnärer som arbetar med olika samhällsfrågor på ett gränsöverskridande sätt, med inriktning på samtidskonst. I gruppen ingår kompetenser inom konst, regi, komposition. Formgivning, arkitektur, snickeri, sociologi, psykologi, journalistik, energiteknik och performance. Ett fokus för verksamheten är perspektiv på stad och landsbygd. Att arbeta utanför storstädernas centrum är ett ställningstagande för att bredda berättelserna i samtidskonsten.

Se mer om verksamheten och det regionala uppdraget här ([länka webb](#))

⁷⁰ Verksamheten får föreningsmedel av Region Örebro län.

⁷¹ Verksamheten får föreningsmedel av Region Örebro län.

⁷² Studieförbunden får årliga medel av Region Örebro län.

⁷³ Gestaltad livsmiljö handlar om hur arkitektur, form och design formar samhället och invånarens vardag och kan vara med och bidra till att lösa samhällsutmaningar och skapa ett mer hållbart och attraktivt samhälle. Se mer i Propositionen Politik för gestaltad livsmiljö (Prop. 2017/18:110).

Örebro läns museum (kultursamverkansmodellen)

Örebro läns museum är en av länets utställningsarrangörer inom bild och form. Museet äger och visar en större konstsamling på cirka 7 000 verk. Konstsamlingen växer succesivt genom inköp och donationer. Bland de mest betydande förvärven finns stora donationer av skulptören Ulla Viotti, målaren Karl Axel Pehrson och Jan Håfström. Se mer om Örebro läns museum inom Kulturarv.

Se mer om verksamheten och det regionala uppdraget här ([länka webb](#))

Övriga aktörer finansierade av Region Örebro län

Konsthandläggare, Region Örebro län (verksamhet inom Region Örebro län)

Konsthandläggarna ansvarar för Region Örebro läns konstsamling med cirka 17 000 konstverk. Samlingen utökas ständigt genom nya inköp och byggnadsanknuten konst och Region Örebro län följer Enprocentsregeln⁷⁴. Konsten skapar en välkomnande, omhändertagande och stimulerande miljö för personal, patienter och andra besökare i Region Örebro läns olika lokaler. Målet är att konstverken ska nå ut till människor med varierande bakgrund, smak, värderingar och livssituationer. Konstverksamheten har tre anställda konsthandläggare. De ingår i förvaltningsavdelningen inom Regionservice fastigheter.

Se mer om verksamheten och det regionala uppdraget här ([länka webb](#))

Konst på hög (regionala verksamhetsmedel)

Konst på hög är en skulpturpark som ligger på toppen av Kvarntorpshögen i Kumla kommun. Kvarntorpshögen är en slagghög på över 100 meter och en restprodukt från när olja utvanns av skiffer. Slagghögen är en annorlunda utställningsmiljö för skulpturområdet och samtidigt ett rekreativt område. Här finns flera motionssatsningar som skidåkning, mountainbike och naturgym. Cirka 30 000 personer besöker området varje år.

Konst på hög initierades i mitten av 90-talet av Anders Fasth (ägare av Galleri Örsta) och Olle Medin (lokal konstnär). Det är Kumla kommun som driver verksamheten och det finns ett trettiotal skulpturer av nationellt och internationellt erkända konstnärer som Peter Johansson, Lenny Clarhäll, Maria Miesenberger, Ulla Viotti och Anders Krisårr. Samlingen utökas regelbundet.

Se mer om verksamheten och det regionala uppdraget här ([länka webb](#))

⁷⁴ Enprocentsregeln är en ekonomisk princip för investeringar som innebär att en procent av budgeten vid ny-, om- och tillbyggnationer av fastigheter, infrastruktur och offentliga miljöer investeras i byggnadsanknuten konstnärlig gestaltning.

Kulturvanor bild och form

SOM-institutets nationella kulturvaneundersökning⁷⁵ 2019 visar att 33 procent av befolkningen tog del av en konstutställning under året. 36 procent tecknade/målade själva och 66 procent fotograferade⁷⁶. De som i lägre grad tog del av konstutställningar var män, personer boende på landsbygd, personer med kortare utbildning och lägre inkomst samt personer från arbetarhem. De som i lägre grad tecknade/målade var män, personer över 50 år och personer med kortare utbildning. De som i lägre grad fotograferade var personer med kortare utbildning, lägre inkomst och äldre personer.

Samverkan inom bild och form

Samverkan inom bild och form behövs eftersom området består av många mindre aktörer som enskilda konstnärer och mindre utställningsplatser. En betydelsefull del inom främjandeverksamheten bild och form är att få aktörer att mötas och samverka. Detta sker genom egna nätverksträffar men även genom att gynna andra aktörers mötesplatser. Andra parter som möjliggör samverkan är Konstfrämjandet Bergslagen, föreningar som Svensk form, Konstnärernas kollektivverkstad (KKV), NoraArt och OpenArt. Samverkan är centralt för att de olika konstrundorna i länets olika delar ska kunna genomföras.

Teknisk och digital utveckling

De digitala och fysiska platserna för konst och skapande kompletterar varandra och ger möjlighet till en ny utveckling av konsten, ökad tillgänglighet och ökat utbyte lokalt, regionalt, nationellt och internationellt. De senaste åren har NFT-konsten etablerats och digitala plattformar för handel med konst blir allt vanligare och påverkar den globala konstmarknaden. En fråga inom bild och form och digital utveckling är den om upphovsrätt och gratiskultur. Konstnärsnämnden lyfter problematiken om en förväntan på kostnadsfria digitala miljöer. De lyfter även att delar av bild och form som fotografin digitaliserades snabbt. En konsekvens blev att ersättningarna inte hängde med och att verksamma konstnärer gav upp sin digitala upphovsrätt. Det har medfört att det idag enbart är det material som publiceras i tryckt form som konstnärerna får ersättning för, inte det digitala.⁷⁷

Digitaliseringen och mötet mellan människa och teknik blir tydlig när konst skapas genom samarbete med AI. Det gör att hela begreppet kring kreativitets- och upphovsperson utmanas. VR ger också nya möjligheter till både att skapa och uppleva konst. Maskinen har genom historien ofta varit ett verktyg för att skapa konst och

⁷⁵ SOM-institutets kulturvaneundersökningar har genomförts årligen sedan 1986. År 2019 var det drygt 10 000 personer som besvarade enkäten.

⁷⁶ Statistiken visar i vilken mån en person har fotograferat under året, inte vilket slags fotograferande det handlar om.

⁷⁷ Digitaliseringens konsekvenser för konstnärers villkor Åtterrapporering av regeringsuppdrag 2021-05-31, s. 15.

idag finns avancerad robotik där maskinen blir en tydlig möjliggörare och kanske även medskapare.

Bild och form - en del i ett hållbart och attraktivt län

Konsten ger möjlighet att skapa och uttrycka sig genom ett universellt språk. Att skapa stärker känslan av sammanhang och den fria konsten är central i ett demokratiskt samhälle. Genom offentlig gestaltning, utställningar och andra konstarrangemang kan bild och form bidra till länets attraktivitet. Konst kan även vara med och skapa ett mer ekologiskt hållbart samhälle. Dels genom att lyfta klimathotet, dels genom att konst i relativt låg grad belastar klimat och miljö.⁷⁸

Det är otroligt viktigt att människor oavsett bakgrund får möjlighet att vara kreativa, få ett sammanhang och utveckla sina specialintressen utan att bli sedda som ett problem. En del beteenden som ses som icke önskvärda och till och med samhällsfarliga är ibland ett sätt att hitta sammanhang och bekräftelse genom en handling som lika gärna hade kunnat vara en kulturyttring i stället. Jag har träffat så många vuxna människor som ser sin kreativitet som ett problem. Kreativitet är ju det vi behöver mer av för att överleva som samhälle.

Konstutbudet i länet är en stor attraktionskälla. Utan kultur vore Örebro län en trist plats att bo på. Kulturkvarteret, Open Art, Konsthallen, Ställberg, Konst på hög, Konstfrämjandet...

Konsten kan synliggöra aktuella samhällsproblem såsom klimathotet, väcka känslor på ett sätt som inte skriven fakta kan. Därmed påverka mot ett bättre och hållbarare samhälle.

Utvecklingsmål bild och form 2024-2027

Region Örebro län vill

- stärka infrastrukturen inom bild och form genom förbättrade förutsättningar för professionella konstnärer, kulturella kreativa branscher, arrangörer och andra konstaktörer i länet.
- stärka/främja arbetet med gestaltad livsmiljö i Örebro län.
- att invånare i länet ska ha möjlighet att ta del av och kunna uttrycka sig genom bild och form. Prioriterade grupper är barn och unga samt personer med sämre socioekonomiska levnadsvillkor.
- stärka samverkan inom bild och form samt dess samverkan med andra områden.

⁷⁸ Citaten belyser hur bild och form är med och skapar ett mer hållbart och attraktivt län och kommer från dialogen med länets kulturliv i juni 2022.

8.6 Film i Örebro län

Film är en konstform som består av lika delar kultur och näring. Den är en stor del av populärkulturen och har inte längre sitt enda visningsfönster på biografen, utan lika mycket via skärmar i hemmet och i mobilen. Filmen når människor överallt och hela tiden. Filmbranschen i Örebro län består främst av semiprofessionella och företag som även arbetar med uppdragsfilm av annat slag än konstnärlig film.

Filmbranschen i länet

I Örebro län finns ett femtiotal registrerade företag som arbetar aktivt med film⁷⁹. De flesta är frilansare och få har konstnärlig filmproduktion som sin huvudsakliga inkomstkälla. Exempel på företag är Backa Studios som i huvudsak arbetar med beställningsfilm, men som 2019 hade premiär med långfilmen Lantisar och Eyra Media som har producerat flera dokumentärfilmer för SVT. Statistiken visar inte vilka av de femtio företagen som kan räknas som professionella kulturskapare och vilka som främst arbetar med uppdragsfilm. Det finns unga och nya filmare på väg, som med rätt stöd kan bli en del av länets professionella filmbransch.

Exempel på yrkesroller inom filmen är manusförfattare, producenter, regissörer, fotografer, ljud- och ljus tekniker samt filmklippare. Ett team i en filmproduktion innehåller yrkespersoner från fler branscher som skådespelare, kostymörer och maskörer, effektmakare och musiker. En filmproduktion är också i behov av lokala transportföretag, snickerier, hotell och restauranger med mera.

Det finns tre privatdrivna biografer i länet: Filmstaden i Örebro kommun, Rekordbio i Nora och Saga bio i Karlskoga kommuner.

Utbildning inom filmområdet

På Örebro universitet finns ett filmvetenskapligt program. En av inriktningarna är att producera beställningsfilm och kortfilm. Utbildningen innehåller både teoretiska och praktiska kurser i rörlig bild och leder till arbete som filmare, projektledare, pedagog, skribent, kritiker eller kommunikatör. Även medieprogrammen på länets gymnasieskolor innehåller delar kopplat till rörlig media.

Regional finansiering av film

Region Örebro län finansierar två heltidstjänster som arbetar med filmpedagogisk verksamhet, visningsverksamhet och filmbranschens utveckling i länet. Det regionala filmarbetet syftar till att stärka arbetet med film i skolan och skolbio, främja biograf- och visningsverksamhet samt stödja enskilda filmare och filmbranschens utveckling i länet.

⁷⁹ Se utredningen Professionell filmproduktion i Örebroregionen, 2022, Region Örebro län.

Kommunal finansiering av film

Tio av länets tolv kommuner har registrerade biografer. Örebro kommun driver Bio Roxy och ett kommunägt bolag driver Lindesbergs biograf. Övriga biografer är föreningsdrivna eller privata. Kommuners insatser för lokala biografer kan vara lägre hyra eller bidrag för drift och teknikinvesteringar.

I grundskolan och gymnasieskolan är filmvisning i klassrummet och skolbiobesök delar av undervisningen. Flera skolor arbetar med film och filmskapande som pedagogiskt verktyg. Några av länets kulturskolor har filmskapande som en del av sin verksamhet för barn och unga.

Film genom civilsamhället

Örebro Filmförening arrangerar visningar, mötesplatser och fortbildning för filmare. De administrerar Region Örebro läns filmteknik till amatörer och semiprofessionella filmare och är en kontaktförmedlare mellan filmare och filmproduktioner i länet.

Ideella föreningar driver en stor del av länets biografer. Det finns också mindre filmklubbar som visar film för sina medlemmar. Live at Heart drivs av en ekonomisk förening. Det är en branschfestival med fokus på musik, där film har haft en plats de senaste åren.

Aktörer inom kultursamverkansmodellen

Filmfrämjande verksamhet (kultursamverkansmodellen)

Region Örebro län finansierar filmfrämjande verksamhet med två anställda utvecklingsledare. En del av uppdraget är att stärka arbetet med film för barn och unga i skolan och på fritiden genom bland annat skolbio och film som pedagogiskt verktyg. Andra delar handlar om att stötta biograf- och visningsverksamhet och att ge stöd till filmutveckling i länet. Filmutveckling innebär att dels stötta nya filmare och dels stärka den professionella filmproduktionen med olika former av stödstrukturer.

Exempel på främjandearbete är att arrangera mötesplatser, som filmfrukostar och filmfestivaler, fortbildning för pedagoger och unga filmare, teknikstöd samt ekonomiska stöd. Främjandeverksamheten samverkar med närliggande regioner för att stärka filmen i länet. Främjandeverksamheten genomför omvärldsbevakning och sprider information.

Från och med 2022 har den filmfrämjande verksamheten i uppdrag att stärka den professionella filmbranschen i länet genom sökbara utvecklingsstöd för långfilm och tv-serieproduktion som främst riktar sig till filmbolag från länet. För större filmsatsningar och tv-produktioner i länet och för att skapa en mer livskraftig och

hållbar filmbransch behövs sökbara medel för samproduktion samt på sikt filmkommissionär verksamhet. Det skulle ha positiva effekter på biografer, pedagogisk verksamhet och talangutveckling i länet.

Se mer om verksamheten och det regionala filmuppdraget här [Länka till vår webb](#)

Kulturvanor - film

SOM-institutets nationella kulturvaneundersökning⁸⁰ 2019 visar att 68 procent av befolkningen gick på bio under året. De som i lägre grad tog del av biovisning var personer över 50 år, personer boende på landsbygd, personer med kortare utbildning och lägre inkomst. 63 procent av befolkningen hade själva fotograferat eller filmat 2019⁸¹. Även här är det i lägre grad äldre och personer med kortare utbildning och/eller lägre inkomst som fotograferade/filmade.

Samverkan inom filmen

Region Örebro län är med och skapar mötesplatser för ökad samverkan inom filmen i länet. Ett exempel är filmfrukostar. Samverkan med andra regioner är av stor vikt för de fortbildningar och filmfestivaler som genomförs för bland annat unga filmare och filmpedagoger. Det pågår även samverkan mellan Region Örebro län och länets kommuner genom skolor och kulturskolor. Örebro Filmförening stärker samverkan i länet genom att vara en kontaktförmedlare mellan filmare och filmproduktioner. De arrangerar även mötesplatser.

Teknisk och digital utveckling

Filmen har genomgått en digital revolution. Från att tidigare ha haft en helt analog produktionskedja ersattes kameratekniken med digitala kameror. Omkring 2010 startade även biografdigitaliseringen vilket innebär att filmens väg idag är helt digital, med få undantag, från inspelning via redigering till visningsfönstret. Dagens filmer till biografer eller mellan produktionsled skickas inte längre som filmrullar med transportföretag utan överförs via internet. Det ställer krav på stabilt bredband varhelst film produceras eller visas.

Film- en del i ett hållbart och attraktivt län

Film visar olika erfarenheter och gör olika röster hörda. Den gestaltar existentiella frågor och kan vara ett sätt att bearbeta olika livssituationer. Därmed är filmen betydelsefull för samhällets demokratiska utveckling. Filmen kan bidra till attraktivitet genom att visa platser i länet. Det leder till ökad besöksnäring, fler inflyttade och en positiv relation till närmiljön. En väl fungerande filmbransch ger

⁸⁰ SOM-institutets kulturvaneundersökningar har genomförts årligen sedan 1986. År 2019 var det drygt 10 000 personer som besvarade enkäten.

⁸¹ Det går inte att skilja statistiken för dem som har fotat och/eller filmat.

arbetstillfällena och stärker företag utanför filmen som hotell, restaurang och turism. Genom sitt innehåll lyfter filmen även svåra samhällsfrågor som klimat- och miljöfrågor. Filmindustrin kan samtidigt vara en klimatomfattig utmaning, men det finns initiativ som utvecklar modeller för grön filmproduktion.⁸²

Filmen har potential att vara en större marknadsföringsytta för regionen. Att se sin hembygd på vita duken eller TV, och veta att den syns för människor i hela landet eller till och med världen, skapar en känsla av stolthet. Samtidigt som det skapar intresse för folk utifrån att besöka.

Filmmediet är en viktig faktor för att ett samhälle ska bli mer hållbart. Dels igenom det rent konkreta, det skapas arbetstillfällena. Pengar kommer in i näringslivet via bio och filmproduktioner osv.

Filmområdet bidrar absolut till olika typer av hållbarhet. Film har alltid använts till att lyfta svåra ämnen och frågor och är det medie som har haft störst genomslag. Genom filmen får vi viktiga dokumentärer, naturliv, samhällsreflektioner, utsatthet, orättvisor mm. Allt kan lyftas med film och filmmediet påverkar alla våra sinnen och känslor. Det kulturella filmskapandet är livsviktigt. Där sociala medier, reklam och snabbkonsumerad media är en bidragande del till mycket ohälsa är den kulturella filmen en positiv kraft både i filmskapandeprocessen när man samarbetar mot gemensamma mål samt när man ser bra reflekterande filmer.

Filmens utvecklingsmål 2024-2027

Region Örebro län vill

- stärka infrastrukturen inom filmområdet genom förbättrade förutsättningar för professionella filmare, kulturella kreativa näringar, biografer och andra viktiga aktörer.
- stärka förutsättningarna för den professionella filmen i länet genom att etablera relevanta stödformer.
- att invånare i länet ska ha möjlighet att ta del av och kunna uttrycka sig genom film. Prioriterade grupper är barn och unga samt personer med sämre socioekonomiska levnadsvillkor.
- stärka samverkan inom filmens samt dess samverkan med andra områden.

⁸² Citaten belyser hur filmen är med och skapar ett mer hållbart och attraktivt län och kommer från dialogen med länets kulturliv i juni 2022.

8.7 Litteratur

Litteraturområdet innehåller allt från skrivande av skönlitteratur som prosa, poesi och dramatik till facklitteratur som essäer, biografier och journalistik. Det är en del av populärkulturen och ges ut i olika format som tryckta böcker, e-böcker, ljudböcker och e-ljudböcker. Litteraturen är en del av länets kulturutbud genom skrivcirkelverksamhet, författarsamtal, museiverksamhet och litterära stadsvandringar. Det är också en del av näringslivet genom förlagsverksamhet, försäljning av litteratur och litterära evenemang.

Litteratur som näring i Örebro län

I länet bor verksamma författare som skriver litteratur för olika åldrar och inom olika genrer. De flesta författare i länet är kombinatorer och få kan försörja sig enbart på sitt författarskap. Fler professioner som angränsar till och är relevanta för litteraturområdet är översättare, illustratörer och formgivare. Här finns endast ett fåtal verksamma i länet.

Det finns ett tjugotal förlag i Örebro län. De flesta har sin verksamhet i Örebro kommun, men ett fåtal finns i andra kommuner som Nora, Askersund och Hallsberg. Förlagen har olika inriktning inom sin utgivning, som företagslitteratur, barnlitteratur och teologisk litteratur. Flera av förlagen är enskilda firmor och drivs av verksamma författare för att främst ge ut den egenskrivna litteraturen.

Det finns bokhandlare eller antikvariat i cirka hälften av länets kommuner. De flesta ingår i större kedjor med butiker över stora delar av Sverige, medan andra är mindre och av mer lokal eller nischad karaktär. En del bokhandlare har även litterära evenemang som författarsamtal och föreläsningar.

Arenor för litteratur

Andra aktörer inom litteraturområdet är Ställbergs gruva i Ljusnarsbergs kommun (där litteraturen är en av flera konstformer), Bergslagens bokloppis i Hällefors kommun (Europas största bokloppis som även arrangerar författarkvällar och andra kulturprogram), Svalbo café i Järle, Nora kommun (ordnar musik- och författarkvällar), Klubb bubbla i Örebro kommun (arrangerar poesiaftnar), Litteraturens lördag (en mötesplats mellan länets litteratur, författare och läsare) och Live at heart (med scenpoesi).

Utbildning inom litteraturområdet

Örebro universitet erbjuder kurser i litteraturvetenskap på grundnivå. I länet finns även Hällefors folkhögskola som erbjuder en distanskurs i skrivande för teater och scen.

Regional finansiering av litteratur

Region Örebro län finansierar en heltidstjänst inom litteratur som konstform. Främjandeverksamheten stärker litteraturens ställning och den litterära infrastrukturen i Örebro län.

Kommunal finansiering av litteratur

Kommunerna har ett litteraturfrämjande uppdrag genom folk- och skolbibliotekens lagstadgade uppdrag. I bibliotekslagen § 2 står det att biblioteken i det allmänna biblioteksväsendet ska främja litteraturens ställning. Folkbiblioteken ska även, enligt § 7, särskilt främja läsning och tillgången till litteratur.

Folkbibliotekens litteraturfrämjande arbete kan ske genom att synliggöra litteratur. De bidrar också till läs- och litteraturutveckling genom litterära evenemang som författarsamtal, bok- och skrivcirkelverksamhet och samtal om litteratur. Även länets skolbibliotek ordnar i olika grad författarträffar för elever. Flera av länets folkbibliotek arbetar för att fler barn och ungdomar ska börja skriva. Några av kulturskolorna i länet ger barn möjlighet till kreativt skrivande på fritiden. Andra exempel på synliggörande av författarskap är utställningen och mordvandringarna i Nora kommun som utgår från Maria Langs författarskap.

Litteratur genom civilsamhället

Det finns flera litterära samfund och sällskap med koppling till Örebro län som Folke Dahlbergssällskapet och Hjalmar Bergmansamfundet. Det finns ett fåtal registrerade föreningar i länet som bedriver litterär verksamhet samt en registrerad förening som bedriver verksamhet med fokus på bokutgivning.

Civilsamhället, genom folkbildningen, är betydelsefulla för det litterära området i länet. Studieförbunden ordnar föreläsningar, författarsamtal och cirkelverksamhet med koppling till litteraturen. Civilsamhället som arena, både som organiserad och mindre organiserad, gör det möjligt för människor att mötas kring litteraturen genom olika former av bok- och skrivcirkelverksamheter.

Aktörer inom kultursamverkansmodellen

Litteratur, Region Örebro län

Region Örebro län finansierar en utvecklingsledare som arbetar med litteraturfrämjande verksamhet och ger stöd till verksamma inom det litterära fältet. Det kan handla om ekonomiska stöd, fortbildning och nätverk. Syftet är att skapa bättre förutsättningar för författare och andra funktioner i det litterära ekosystemet i länet – allt från skrivintresserade barn och ungdomar till etablerade författare. Centralt

i verksamheten är att arbeta för en mer långsiktig etablering av litteraturen som konstform i länet.

Se mer om verksamheten och det regionala uppdraget här ([länka webb](#))

Kulturvanor – litteratur

SOM-institutets nationella kulturvaneundersökning⁸³ 2019 visar att 36 procent av befolkningen läste bok minst varje vecka under året och 20 procent av befolkningen skrev dagbok eller poesi. De som i minst grad läste bok var män, personer mellan 16–29 år, personer med kortare utbildning och personer boende på landsbygd. De som i minst grad skrev dagbok eller poesi var män, personer över 50 år, personer med kortare utbildning och personer boende på landsbygd.

Samverkan inom litteraturområdet

I länet sker en viss samverkan mellan litterära aktörer inom författarnätverk. Det är betydelsefullt utifrån att det finns många mindre verksamheter och enskilda författare. Det genomförs också litterära arrangemang som ökar möjligheten till samverkan. För att främja ungas litterära skapande sker samverkan mellan exempelvis Region Örebro län, länets folkbibliotek och kulturskolor.

Teknisk och digital utveckling

Sedan 2000-talet befinner sig människors medievanor i förändring. Det påverkar hur litteratur skrivs, produceras och ges ut, men även hur och vad människor läser. 2021 var den tryckta boken fortfarande det vanligaste formatet att läsa genom, samtidigt ökar konsumtionen av ljudböcker och e-böcker.⁸⁴ En aktuell fråga är den om upphovsrättslig ersättning till författare för bibliotekslån av e-böcker. Författare får bibliotekersättning för tryckta böcker som bekostas av staten, men den gäller inte för e-böcker. Utlån av e-böcker bekostas av kommunerna genom folkbiblioteken, men det är förlagen inte författarna som får ersättning för varje utlåningstillfälle.⁸⁵ Den digitala utvecklingen inom litteraturområdet åskådliggörs även genom olika digitala miljöer och tjänster där läsare kan mötas, dela med sig av sina läsupplevelser och streama litteratur. Även författare och skrivande personer kan med hjälp av teknologin publicera egna texter och ingå i digitala gemenskaper. Den digitala utvecklingen påverkar därmed olika aktörer som på ett eller annat sätt har med litteratur och läsning att göra: förlag, bibliotek, författare och läsare.

⁸³ SOM-institutets kulturvaneundersökningar har genomförts årligen sedan 1986. År 2019 var det drygt 10 000 personer som besvarade enkäten.

⁸⁴ Enligt mediebarometern 2021 läste 45 % av befolkningen, 9 till 85 år, någon bok en vanlig dag under året. 13 % lyssnade på ljudbok och 7 % läste e-bok.

⁸⁵ SOU *Från kris till kraft: Återstart för kulturen* s. 127.

Litteratur - en del i ett hållbart och attraktivt län

Litteratur kan bidra till att skapa sammanhang och få människor att känna sig mindre ensamma. Litteratur kan även användas inom det hälsoförebyggande arbetet.

Biblioterapi är en metod som innebär att läsa och samtala om texter i grupp samt att själv skriva och därigenom uppnå en terapeutisk effekt. Litteratur är en del av Örebro läns näringsliv som även kan stärka besöksnäringen genom att marknadsföra författarskap kopplade till länet. Litterära arrangemang kan locka turister såväl som boende i länet. Litteratur kan främja en hållbar utveckling genom att relatera till miljö och klimathot. Läsaren kan erbjudas alternativa och mer hållbara levnadssätt.⁸⁶

Tänker på den inre hållbarheten, psykisk och fysisk hälsa och litteraturens kraft när det kommer till att både främja och hjälpa

Utan seriös litteratur där viktiga frågor lyfts fram blir kulturen urvattnad och kortsiktig. Hållbarhet, social, mänsklig, klimatmässig etc, kräver eftertanke och seriös debatt. Det kan viktig litteratur i hög grad förmedla.

Litteraturens utvecklingsmål 2024-2027

Region Örebro län vill

- främja infrastrukturen inom litteraturområdet genom förbättrade förutsättningar för författare, kulturella kreativa branscher, arrangörer och andra viktiga aktörer
- att invånare i länet ska ha möjlighet att ta del av och kunna uttrycka sig genom litteratur. Prioriterade grupper är barn och unga samt personer med sämre socioekonomiska levnadsvillkor.
- stärka samverkan inom litteraturområdet samt dess samverkan med andra områden.

8.8 Bibliotek

Det allmänna biblioteksväsendet i Örebro län består av olika verksamheter, med olika huvudmän och uppdrag. Exempel på bibliotek är regionala sjukhusbibliotek, kommunala folkbibliotek och statliga universitetsbibliotek. Trots skillnader som finns mellan olika verksamheter ska biblioteken arbeta för:

- det demokratiska samhällets utveckling genom att bidra till kunskapsförmedling och fri åsiktsbildning. (Bibliotekslagen 2 §)
- att främja litteraturens ställning och intresset för bildning, upplysning, utbildning och forskning samt kulturell verksamhet i övrigt. (Bibliotekslagen 2 §)

⁸⁶ Citaten belyser hur litteraturen är med och skapar ett mer hållbart och attraktivt län och kommer från dialogen med länets kulturliv i juni 2022.

- att ägna särskild uppmärksamhet åt personer med funktionsnedsättning, bland annat genom att utifrån deras olika behov och förutsättningar erbjuda litteratur och tekniska hjälpmedel för att kunna ta del av information. (Bibliotekslagen 4 §)
- att ägna särskild uppmärksamhet åt de nationella minoriteterna och personer som har annat modersmål än svenska, bland annat genom att erbjuda litteratur på
 1. de nationella minoritetsspråken,
 2. andra språk än de nationella minoritetsspråken och svenska, och
 3. lättläst svenska. (Bibliotekslagen 5 §)
- att samverka i syfte att ge alla tillgång till landets samlade biblioteksresurser (Bibliotekslagen 14 §)

Regionalt finansierad biblioteksverksamhet

Region Örebro län har tre utvecklingsledare inom regional biblioteksverksamhet och bedriver verksamhet i enlighet med bibliotekslagen § 11. Region Örebro län är också huvudman för patientbibliotek, medicinska bibliotek och folkhögskolebibliotek. Verksamheterna har skilda uppdrag, målgrupper, verksamhets- och samverkansformer.

Med patienten i fokus erbjuder patientbiblioteken i Örebro län en individuell service genom att tillgängliggöra olika typer av medier som tidskrifter, musik, film och böcker. Patientbiblioteken har dessutom relevant medicinsk information för patienter och anhöriga. Bibliotek finns vid Lindesbergs lasarett, Karlskoga lasarett och universitetssjukhuset i Örebro.

De medicinska biblioteksverksamheterna fungerar som kunskapsstöd för sjukhuspersonal och kliniker och är en del av Region Örebro läns forskningsorganisation. De medicinska biblioteken finns vid Campus USÖ, Lindesbergs lasarett, Karlskoga lasarett och Folktandvårdens Centrum för specialistvård.

Region Örebro län driver två folkhögskolebibliotek, det ena vid Fellingsbro folkhögskola och det andra vid Kävesta folkhögskola. Folkhögskolebiblioteken är betydelsefulla eftersom de har språkutvecklande insatser och läs- och litteraturfrämjande verksamhet. Folkhögskolebiblioteken finns till för dess deltagare och personal, för informationssökning till skolarbete eller för egen utveckling.

Kommunalt finansierad biblioteksverksamhet

Folkbibliotek ska finnas i varje kommun, enligt bibliotekslagens 6 §. Folkbiblioteken ska vara tillgängliga för alla och vara anpassade till användarnas behov. I Örebro län

finns bibliotek i alla kommuner, men förutsättningarna att bedriva verksamhet varierar. Faktorer som ekonomi, personaltäthet och kommunernas olika demografi påverkar möjligheten att göra bibliotekens tjänster tillgängliga. Gemensamt för folkbiblioteken är uppdragen som finns formulerat i bibliotekslagen. Folkbiblioteken ska:

- särskilt främja läsning och tillgång till litteratur. (7 §)
- verka för att öka kunskapen om hur informationsteknik kan användas för kunskapsinhämtning, lärande och delaktighet i kulturlivet. (7 §)
- ägna särskild uppmärksamhet åt barn och ungdomar för att främja deras språkutveckling och stimulera till läsning, bland annat genom att erbjuda litteratur utifrån deras behov och förutsättningar. (8 §)

2019 var 65 899 personer registrerade på minst ett av folkbiblioteken i Örebro län.

Det innebär att andelen aktiva låntagare var 22 procent av länsinvånarna.

Sammantaget hade folkbiblioteken närmare 1 500 000 fysiska besök.⁸⁷ Även andra aktörer kan driva folkbibliotek. I Örebro kommun drivs Tegelbrukets bibliotek på entreprenad av studieförbund.

Skollagen lyfter i 36 § att eleverna i grundskolan, grundsärskolan, specialskolan, sameskolan, gymnasieskolan och gymnasiesärskolan ska ha tillgång till skolbibliotek. Tillgången till skolbibliotek i Örebro län varierar mellan kommunerna och de olika skolorna. Skolbibliotek finns på de flesta kommunala gymnasieskolor i länet, medan variationen är större på länets grundskolor. Det varierar även i vilken grad som verksamheten finns i anpassade lokaler, har tillgängliga öppettider för elever och pedagoger och är bemannade med utbildade skolbibliotekarier. I flera kommuner samverkar grundskolbiblioteken med kommunala folkbibliotek, förskola och skolans fritidsverksamhet.

Statligt finansierad biblioteksverksamhet

Det ska finnas tillgång till högskolebibliotek vid alla universitet och högskolor som omfattas av högskolelagen (bibliotekslagen 12 §). Det innebär att biblioteken ska svara för biblioteksverksamhet inom de områden som knyter an till utbildning och forskning vid universitetet eller högskolan. Örebro universitetsbibliotek erbjuder service till studenter, lärare och forskare vid Örebro universitet, Campus USÖ och på Campus Grythyttan. Kriminalvården och Statens institutionsstyrelse har bibliotek för klienter och vårdare i sina anläggningar.

Övrig biblioteksverksamhet

Örebro läns museum har ett forskningsbibliotek som innehåller litteratur inom kulturhistoriska ämnen med inriktning på Örebro län. Biblioteket är öppet för

⁸⁷ Siffrorna är från Kungliga bibliotekets biblioteksstatistik

allmänhet och forskare och böcker får läsas på plats. Även stiftelsen ArkivCentrum Örebro län har ett referensbibliotek som är registrerat i Kungliga Bibliotekets nationella söktjänst. Det kan användas på plats i forskarsalen. Bibliotek finns även på exempelvis länets folkhögskolor, Örebro Teologiska högskola och Örebro konstskola.

Aktörer med regionala verksamhetsmedel i Örebro län

Regional biblioteksverksamhet (kultursamverkansmodellen)

Enligt bibliotekslagen 11 § ska den regionala biblioteksverksamheten främja samarbete, verksamhetsutveckling och kvalitet när det gäller de folkbibliotek som är verksamma i länet. Det sker bland annat genom:

- fortbildning
- nätverk
- projektmedel
- omvärldsbevakning
- medverkan i nationella och interregionala projekt
- insatser och initiativ till kartläggningar och utredningar.

Den regionala biblioteksverksamheten ger olika stöd till de folkbibliotek som är verksamma i länet. Syftet är att stötta kommunerna i utvecklandet av sina biblioteksverksamheter så att de blir mer angelägna och relevanta för sina kommuninvånare och i längden för länets alla invånare.

Vidare ska den regionala biblioteksverksamheten enligt bibliotekslagens 18 §, tillsammans med kommunerna och den myndighet som har en nationell överblick, följa upp hur de biblioteksplaner som har antagits har utformats och hur de används.

Se mer om verksamheten och det regionala biblioteksuppdraget här [Länka till vår webb](#)

Kulturvanor bibliotek

SOM-institutets nationella kulturvaneundersökning⁸⁸ 2019 visar att 55 procent av befolkningen gick på bibliotek någon gång under året. De som i lägre grad tog del av biblioteksverksamhet var män, personer över 50 år, personer med kortare utbildning, personer från arbetarhem och personer boende på landsbygd.

⁸⁸ SOM-institutets kulturvaneundersökningar har genomförts årligen sedan 1986. År 2019 var det drygt 10 000 personer som besvarade enkäten.

Samverkan inom biblioteksverksamheten

Biblioteken i Örebro län samverkar med varandra och med andra aktörer. En större samverkan är Bergslagsbibblan, där ett flertal folkbibliotek driver en gemensam bibliotekskatalog och webbplats. Det pågår även samarbeten inom respektive kommun mellan biblioteksverksamheter och fritidsgårdar, skolor, kulturskolor, äldreården eller civilsamhället. Flera folkbibliotek samverkar med logoped, barnhälsovård och förskola. Den regionala biblioteksverksamheten samverkar bland annat med andra regioner, statliga myndigheter, folkbibliotek, kulturaktörer samt andra områden inom Region Örebro län. Det finns även en formaliserad samverkan mellan Region Örebro län, Örebro universitet och Örebro kommun om sjukhusbiblioteksverksamheten vid Universitetssjukhuset Örebro.

Teknisk och digital utveckling

Biblioteken har historiskt genomgått stora teknikkiften. Klassiska exempel är när kortkataloger över bibliotekens samlingar blev dataregister, eller när den manuella sorteringen av medier ersattes av maskinell teknik. Samtidigt medför digitaliseringen olika utmaningar inom biblioteksområdet. Det handlar bland annat om:

- digitalisering av svenskt tryck och kulturarv
- ökad likvärdighet för bibliotekens digitala tjänster,
- folkbibliotekens kostnader för e-bokslån
- e-tjänster från kommersiella aktörer
- invånare i digitalt utanförskap.

För att möta dessa utmaningar krävs en större samordning av bibliotekssektorn på nationell nivå och utökad samverkan på lokal nivå. Samtidigt arbetar biblioteksverksamheter i Örebro län för att möta dessa svårigheter. Det sker genom att stärka medarbetarnas digitala kompetenser, främja invånarnas digitala kunskaper och tillgängliggöra tjänster och verksamheter med hjälp av tekniska lösningar.

Bibliotek - en del i ett hållbart och attraktivt län

Bibliotek inom det allmänna biblioteksväsendet prioriterar personer med funktionsnedsättning, nationella minoriteter och personer med annat modersmål än svenska. Det är grupper som utifrån rådande samhällsstrukturer ofta har sämre socioekonomiska förutsättningar i jämförelse med majoritetsbefolkningen. Här verkar biblioteken som en inkluderande kraft.

Folkbiblioteken kan skapa attraktiva och trygga livs- och boendemiljöer för såväl nya som etablerade invånare. Barn och ungas språkutveckling och läsning främjas bland annat genom kostnadsfria aktiviteter. De kan därmed nå barn som inte kommer i kontakt med kultur på andra sätt. 2019 genomfördes totalt 2 296 publika aktiviteter på

folkbiblioteken i länet. Av dem var 1 285 aktiviteter primärt riktade till barn och unga.

Sedan lång tid är biblioteken viktiga aktörer i arbetet för en hållbar miljö genom att medier, istället för att konsumeras, cirkulerar mellan människor. Därtill är biblioteken centrala för det livslånga lärandet och ett uttryck för ett hållbart demokratiskt samhälle.⁸⁹

Social och mänsklig hållbarhet - människor möts hos oss och skapar nätverk, får möjlighet att utveckla sig och utbilda sig, får tillgång till hjälp med digital teknik och hjälp (samhällsvägledning) att hitta rätt i samhällsinformation och byråkrati, får möjlighet att få hjälp att orientera sig i informationsflödet inklusive hjälp att genomskåda fejkflöden, och möjlighet att få nya intryck och upplevelser och vidga sina vyer

Att bedriva folkbiblioteksverksamhet kan vara att genomföra FN:s hållbarhetsmål i praktiken, om biblioteken och deras huvudmän vill det och ger resurser till det. Själva biblioteksidén bygger på att genomföra cirkulär ekonomi, dvs ett gemensamt ägande av kunskap i form av t ex böcker. Men kan utökas t ex till verktygsbibliotek.

Biblioteksutvecklings utvecklingsmål 2024-2027

Region Örebro län vill

- främja infrastrukturen inom folkbiblioteksområdet för en väl fungerande och likvärdig biblioteksservice i hela länet.
- främja folkbibliotekens verksamhetsutveckling, till exempel genom att stötta folkbibliotekens läs - och litteraturfrämjande samt arbetet mot ett minskat digitalt utanförskap. Prioriterade grupper är barn och unga, personer med sämre socioekonomiska levnadsvillkor, personer med annat modersmål än svenska, nationella minoriteter och personer med funktionsnedsättning.
- stärka samverkan mellan de offentligt finansierade biblioteken och andra relevanta aktörer för fortsatt utveckling av länets biblioteksväsende.

⁸⁹ Citaten belyser hur biblioteken är med och skapar ett mer hållbart och attraktivt län och kommer från dialogen med länets kulturliv i juni 2022.

8.9 Samverkan för kulturutveckling i Örebro län

Nedan beskrivs strategiska inriktningar som har tagits fram för samverkan kring kultur i länet 2024-2027, dels med länets kommuner, dels med andra samhällsområden inom Region Örebro län. Senare i kapitlet beskrivs även vikten av samverkan för att på olika sätt stärka jämlikhet inom offentligt finansierad kultur.

8.9.1 Regional-kommunal samverkan

Region Örebro län och länets kommuner har inom det specifika samverkansrådet för kultur enats om följande gemensamma inriktningar att samverka kring 2024-2027. Inriktningarna ligger i linje med de tre övergripande utvecklingsmålen.

- Stärka förutsättningarna och det systematiska arbetet för att alla barn i länet ska få tillgång till kultur i skolan och på fritiden. En viktig del i arbetet är ökad samverkan mellan kultur och skola. Fortsatt arbete för samverkan mellan länets kulturskolor är ett annat område
- Stärka arbetet med kultur och hälsa i länet. Att arbeta med kultur genom förebyggande och hälsofrämjande insatser. Unga och äldre pekas ut som viktiga grupper. En väsentlig del av arbetet är ökad samverkan mellan kultur och omsorgerna.
- Utveckla och stärka samverkan mellan länets kommuner samt utöka samverkan med den regionala främjandeverksamheten och större kulturinstitutioner. Fokus är att stärka den kulturella infrastrukturen.
- Stärka arbetet med breddat deltagande och inkludering i kulturlivet genom fokus på personer med sämre socioekonomiska levnadsvillkor.
- Stärka utvecklingen av kulturella kreativa näringar i länet

8.9.2 Samverkan med andra samhällsområden

Ett levande och fritt professionellt kulturliv samt ett kulturliv som alla har möjlighet att ta del av kan bidra till:

- *klimatmässigt hållbara upplevelser*
- *förbättrad hälsa och välmående*
- *stärkt sammanhållning och integration*
- *stärkt och mer hållbart näringsliv*
- *attraktiva boendemiljöer*
- *attraktiva upplevelser för invånare och besökare*
- *stärkt förmåga hos barn och unga att lära och utvecklas i skolan och på fritiden*
- *ökad medvetenhet om klimatfrågor och andra samhällsfrågor*

Andra samhällsområden kan därför på olika sätt ha nytta av att kulturen finns och utvecklas i länet. Utifrån detta har det också utvecklats yrkesgrupper, företag eller kulturaktörer som är särskilt inriktade på att använda kulturen för olika ändamål. Det kan handla om kulturpedagoger på äldreboenden, danspedagoger inom kultur och hälsa eller att turistsektorn paketerar kulturupplevelser tillsammans med natur

och måltidsupplevelser. Nedan beskrivs de strategiska inriktningarna för samverkan mellan Område kultur och ideell sektor och andra delar av Region Örebro län som gäller för 2024-2027. Även dessa kan kopplas till de övergripande utvecklingsmålen.

Region Örebro läns samverkan mellan kultur och andra samhällsområden

Inom förvaltningen Regional utveckling hos Region Örebro län finns följande områden: Energi och klimat, Kultur och ideell sektor, Näringsliv och turism, Trafik och samhällsplanering, Utbildning och arbetsmarknad samt Vårld och folkhälsa. Områdena arbetar med att driva utveckling utifrån den regionala utvecklingsstrategin var för sig och tillsammans. 2024-2027 har inriktningar för samverkan mellan kultur och övriga områden tagits fram i dialog mellan områdena och förankrats i ledningsgruppen för Regional utveckling. Det förekommer även samverkan med delar av Region Örebro län utanför Regional utveckling som Fastighet och Staben för digitalisering.

Kultur och miljö

Strategisk inriktning för samverkan mellan Område kultur och ideell sektor samt Energi och klimat 2024-2027 är:

- Fortsätta samverka över områdesgränser för att undersöka om kultur kan bidra till det regionala hållbarhetsarbetet kopplat till miljö och klimat.

Barn och unga (kultur i skolan och på barns fritid)

Strategisk inriktning för samverkan mellan Område kultur och ideell sektor, Utbildning och arbetsmarknad samt Vårld och folkhälsa 2024-2027 är:

- Samverka över områdesgränser så att arbetet med kultur i skolan och kultur på barns fritid stärker det regionala utvecklingsarbetet med socioekonomiska utmaningar i länet.

Kultur och Näringsliv/Turism

Strategisk inriktning för samverkan mellan Område kultur och ideell sektor samt Näringsliv och turism 2024-2027 är

- Föra dialog och samverka för att stärka Kulturella Kreativa Näringar och skapa positiva effekter för kulturturismen i Örebro län.

Kultur och Samhällsplanering

Strategisk inriktning för samverkan mellan Område kultur och ideell sektor samt Samhällsplanering och infrastruktur 2024-2027 är:

- Föra dialog och samverka kring gestaltad livsmiljö, kulturella kraftfält, cultural planning⁹⁰ och kulturutveckling i stad och landsbygd.

Kultur och Kollektivtrafik

Strategisk inriktning för samverkan mellan Område kultur och ideell sektor samt Samhällsplanering och infrastruktur 2024-2027 är:

- Kartlägga, föra dialog, samt sprida information om hur kollektivtrafiken och skolskjuts kan vara ett stöd för att kulturen ska vara tillgänglig för barn och unga.

Kultur och Staben för digitalisering

Strategisk inriktning för samverkan mellan Område kultur och ideell sektor samt Staben för digitalisering kring digitalisering 2024-2027 är:

- Ingå i nätverket som Staben för digitalisering driver för att implementera den regionala digitala strategin.

Kultur och Fastighet

Strategisk inriktning för samverkan mellan Område kultur och ideell sektor och konsthandläggarna inom Fastighet 2024-2027 är:

- Stärka samverkan mellan utvecklingsledarna för bild och form inom Område kultur och ideell sektor och konsthandläggarna inom Fastighetsområdet.

Kultur och hälsa

Strategisk inriktning för samverkan mellan Område kultur och ideell sektor och Välfärd och folkhälsa 2022-2027 är:

- Fortsatt samverkan mellan kultur och välfärd och folkhälsa för att sprida kultur till grupper som lider av ohälsa i syfte att nå en god, jämlik och jämställd hälsa i Örebro län.

Den regionala utvecklingsstrategin uttrycker att önskvärt läge 2030 är en god, jämlik och jämställd folkhälsa. Forskning⁹¹ har visat att genom att använda musik, litteratur och dans som metod går det att förebygga viss ohälsa. Kultur kan vara en resurs i

⁹⁰ Definition från Boverket: Cultural Planning är en metod som syftar till att stärka kommunens (platsens) självbild. Det gör den genom att föra in kulturella perspektiv i samhällsplaneringen och att försöka fånga det som är unikt för en plats, "platsens själ".

⁹¹ www.kulturellahjarnan.se/forskning-2/forskning/

rehabiliteringsarbete. Kulturnämnden har därför fattat ett särskilt beslut om att under 2022-2027 prioritera följande inom arbetet med kultur och hälsa:

- Använda kultur i ett förebyggande och hälsofrämjande arbete för en god och jämlik hälsa i Örebro län.
- Stärka arbetet med kultur och hälsa i länet. Prioriterade grupper är unga och äldre med särskilt fokus på personer med psykisk ohälsa, funktionsnedsättning eller inom äldreomsorgen.
- Utvecklingsarbetet ska göras genom att sprida kunskap, bygga nätverk, samverka och ge stöd till verksamheter och projekt.

En mer konkretiserad målbild på aktivitetsnivå har tagits fram enligt följande:

- Bilda ett regionalt kunskapscentrum genom forskar- och praktiktäna stöd till kommunerna/andra aktörer i syfte att bidra till långsiktig kunskapsuppbyggnad för Kultur och hälsoområdet.
- Utveckla och stärka befintliga samverkansformer med Örebro universitet och andra relevanta lärosäten och FoU-verksamheter.
- Utveckla regionalt stöd/bidrag till Kultur och hälsa-området i länet.
- Synliggöra kulturarbetare som arbetar med kultur och hälsa som metod i ett förebyggande och hälsofrämjande arbete.

8.9.3 Samverkan för jämlika villkor i kulturlivet

Det finns flera frågor kopplat till kultur och jämlikhet som behöver samverkas kring i länet. Det handlar om lagar men också om uttalade viljeinriktningar inom det offentliga. Utifrån den regionala utvecklingsstrategin är varje människa rättighetsbärare vars värde ska betraktas som unikt och absolut okränkbart. Det är nyckeln till ett rättvist, jämlikt och jämställt län där vi ser till medborgarnas olikheter och unika behov och där ingen lämnas utanför. Det är därför en del av det offentligas ansvar att säkerställa grundläggande rättigheter och jämlika livsvillkor utifrån individuella förutsättningar.

Möjligheten att ta del av och skapa kultur ska inte påverkas av faktorer som bostadsort, ålder, kön, etnisk tillhörighet, språk, funktionsförmåga och socioekonomiska levnadsvillkor. Det är av vikt att arbeta för breddat deltagande inom den professionella kulturen och det offentliga har ett särskilt ansvar. Det är även centralt att människor har möjlighet att verka som kulturskapare oberoende av nämnda faktorer. I Örebro län genomförs satsningar kopplat till breddat deltagande och för att kultur ska finnas i hela länet. Kommuner, professionella kulturskapare och regional främjandeverksamhet arbetar på olika sätt för att stärka jämlikheten inom, och tillgången till kultur i hela länet.

9. Resultat och effekt av tidigare kulturplaner

Sedan kultursamverkansmodellen infördes 2012 har mycket förändringar skett som stärker länets kulturella infrastruktur. Det handlar om stärkta verksamheter, kulturutveckling, modeller för samverkan, kunskapsutveckling och konferenser och fortbildning.

Satsningarna inom kulturen efter att kultursamverkansmodellen infördes i Örebro län 2012 har bidragit till ett attraktivare län att besöka och leva i. Genom mer kultur för barn och unga, en starkare kulturell infrastruktur och bättre struktur för kultursamverkan har länet blivit mer socialt, ekonomiskt och miljömässigt hållbart. Det är omöjligt att veta hur utvecklingen hade sett ut utan samverkansmodellen.

Medlen inom kultursamverkansmodellen⁹² samt de regionala verksamhetsmedlen⁹³ som fördelas i kulturnämnden årligen⁹⁴ har successivt höjts genom årliga uppräknings och andra förändringar enligt tabellen nedan. Siffrorna visar att de regionala medlen har ökat mer än de statliga medlen, samt att de medel som har ökat mest är de regionala verksamhetsmedlen utan statlig finansiering:

	Statliga medel (tkr)		Regionala medel (tkr)	
	2012	2022	2012	2022
Medel samverkansmodellen	35 313	46 876	44 132	62 619
Regionala verksamhetsmedel			2281	4726

Opera på Skäret, Stadra teater och The non existent Center (Ställbergs gruva) har lyfts in i kultursamverkansmodellen och därmed fått en mer stabil offentlig finansiering genom statliga och regionala medel. NJOV, Skoindustrimuseet och amatörteaterverksamheten har fått ökade anslag och Konst på hög har beviljats regionala verksamhetsmedel.

⁹² Länsteatern i Örebro, Länsmusiken i Örebro, Örebro läns museum, ArkivCentrum Örebro län, Stadra teater, Opera på Skäret, The Non-Existent Center samt främjandeverksamhet inom Biblioteksutveckling, Bild och form, dans, film, teater och slöjd.

⁹³ Teater Martin Mutter, Konst på hög, Skoindustrimuseet, NJOV, Alfred Nobels museum, Frövifors pappersbruksmuseum Loka brunns kurortsmuseum, regional främjandeverksamhet inom amatörteater och amatörmusik.

⁹⁴ Här ingår inte tillfälliga medel.

Främjandeverksamheten inom kultursamverkansmodellen har samlats med Region Örebro län som huvudman med undantag för slöjden⁹⁵. Arbetsättet har utvecklats mot ett alltmer strategiskt arbete, exempelvis genom bidragsfördelning. Flera verksamheter har stärkts för att vara i paritet med andra regioner genom stöd från Statens kulturråd. Det gäller dans (professionell dans), bild och form, film (filmpedagogik, stöd för filmproduktion), litteratur (ny funktion) och musik (genbredd och att nå hela länet). En amatörmusikkonsulent har tillsatts med fokus på amatörer och semiprofessionella inom rock, pop och hip-hop.

Flera satsningar har genomförts i samverkan mellan Region Örebro län och länets kommuner.

- **Ung peng**, ett arrangörstipendium för unga som länets kommuner och Region Örebro län finansierar tillsammans.
- **Kulturkraft**, en modell för skolornas möjlighet att erbjuda barn och unga professionell kultur. Region Örebro län bidrar med en kulturpeng, ett årligt professionellt kulturutbud genom en digital plattform samt en kulturutbudsdag med stöd av den regionala främjandeverksamheten. Kommunerna kan ta del av kulturpengen förutsatt att de har en kommunal barnkulturplan samt kontaktpersoner.
- **Kulturskolsamverkan**, en samordnare har varit anställd för att samordna kulturskolornas arbete regionalt.

Region Örebro läns kulturnämnd har genomfört flera satsningar. Exempel är riktade stöd till det fria professionella kulturlivet och aktörer inom kultursamverkansmodellen under pandemin, medel till pojkars kulturutövande på fritiden och stöd till kultur för människor på flykt. Regionala utvecklingsprojekt som har fått statligt stöd har också beviljats regionala medel som medfinansiering. Projekten har handlat om: professionell dans, kulturella kraftfält på landsbygden, teater på landsbygden, teater och teckenspråk (Dot), arrangörsutveckling, integration, kulturella kreativa näringar, kultur och hälsa, biblioteksutveckling, läsfrämjande, museiutveckling, körutveckling och slöjdutveckling.

Region Örebro län har även fördelat tillfälliga utvecklingsmedel⁹⁶ och har exempelvis varit med och finansierat delar av Live at Heart, Open Art kids, Art kod, Nora kammarmusikfestival, Rådhuskalendern, Litteraturens lördag och Kulturnatten i Örebro.

⁹⁵ Amatörteaterfrämjande och amatörmusikfrämjande har folkbildningen som huvudman genom ÖLBF och Scenit. Dessa finansieras dock enbart av regionala medel.

⁹⁶ Maximalt tre år

Samverkan och lärande har stimulerats genom nätverk, mötesplatser, konferenser och fortbildningar riktade till olika målgrupper. Kulturtinget, i samverkan med flera län, samt Agenda kultur 2022 är större konferenser riktade till politiker och tjänstepersoner i och utanför länet.

Kunskapsutveckling har också skett genom Region Örebro läns kartläggningar, uppföljning och undersökningar,⁹⁷ som till exempel:

- GIS – analyser om kulturella mötesplatser i länet exempelvis kopplat till socioekonomiska kluster.
- Undersökningar som: Relevansutredning biblioteksutveckling, Ungas syn på kultur, Pandemins påverkan på kulturen, Utredning inför satsning på filmbranschen, Barnrättsprövning bibliotek, Kartläggning inom bild och form, Litteraturutredning, Implementering av FN:s konvention om barnets rättigheter, Design och arkitektur, Spelkultur samt Implementering av Dans och hälsa.
- En digital kulturpanel med unga kulturintresserade skapades och användes 2012-2019 för att genomföra enkätundersökningar och fokusgrupper inför olika politiska beslut.
- Projektutvärderingar inom de olika projekt som har genomförts.
- Uppföljning av regionalt finansierade kulturaktörer bland annat genom den nationella kulturdatabasen (KDB).

⁹⁷ www.regionorebrolan.se/undersokningar

10. Uppföljning, utvärdering och kunskapsutveckling

Region Örebro län och kultursamverkansmodellen har båda tillitsbaserade arbetssätt som utgångspunkt. Den uppföljning och de utvärderingar som förekommer har sin grund i att på ett transparent sätt visa hur de offentliga medlen har använts, samt att ta fram ny kunskap som behövs för kulturutveckling och verksamhetsutveckling.

10.1.1 Lärande och dialog som arbetssätt i kultursamverkansmodellen

Kultursamverkansmodellen har sin grund i ett tillitsbaserat arbetssätt inom ramen för flernivåstyrning. Staten, regionen och kommunerna har olika ansvar inom den offentligt finansierade kulturen. Samverkan, lärande och en strukturerad dialog dem emellan är central. Område kultur och ideell sektor hos Region Örebro län tar fram och driver arbetet med att uppnå målen i kulturplanen på uppdrag av kulturnämnden. Den offentligt finansierade kulturen bildar tillsammans med professionen och civilsamhället till länets kulturella infrastruktur som sätter ramarna för kulturutvecklingen. Målsättningarna inom kulturen växer fram i dialog med de olika parterna. Kultur och ideell sektor arbetar tillsammans med övriga områden inom Regional utveckling utifrån ett tillitsbaserat ledarskap och medarbetarskap med syfte att driva utveckling för ett mer hållbart och attraktivt län.

10.1.2 Uppföljning, utvärdering och kunskapsutveckling

För att se hur offentliga medel används behöver Region Örebro län följa upp och utvärdera. Det finns även behov av att följa upp, reflektera och lära sig av erfarenheter för fortsatt verksamhetsutveckling. Det kan ske genom dialoger, kollegiala utvärderingar, följeforskning och andra kvalitativa metoder. Metoden Fail Camp är ett exempel som har utvecklats av den regionala biblioteksverksamheten i Örebro län.

Den regionala kulturplanen följs upp genom kulturnämndens verksamhetsplan. Som utgångspunkt för uppföljningen finns årliga dialoger med länets regionalt finansierade kulturaktörer inom och utanför kultursamverkansmodellen. Dialogen kompletteras med den nationella statistiken över medelsanvändning, årsarbetskrafter och genomförd verksamhet samt verksamhetsberättelser från aktörerna.

Myndigheten för kulturanalys har regeringens uppdrag att utvärdera, analysera och redovisa effekter av förslag och genomförda åtgärder inom kulturområdet. Även Statens kulturråd, Konstnärsnämnden och andra statliga myndigheter inom kulturområdet genomför undersökningar. Andra kunskapskällor är nationell och internationell forskning.

Vid behov genomför Region Örebro län egna utvärderingar, kartläggningar och utredningar. Det sker inför politiska beslut men även för att stärka kunskaperna om länets kultur för att kunna göra rätt satsningar i framtiden.

REMISSVERSION

11. Bildförteckning

Framsida XXXX - XXXXX XXXXXXXXXXXXX

Bild sidan 8-9 XXXX - XXXXX XXXXXXXXXXXXX

Bild sidan 10 XXXX - XXXXX XXXXXXXXXXXXX

Bild sidan 12 XXXX - XXXXX XXXXXXXXXXXXX

Bild sidan 17 XXXX - XXXXX XXXXXXXXXXXXX

Bild sidan 18 XXXX - XXXXXXXX - XXXXX XXXXXXXXXXXXX

Bild sidan 19 XXXX - XXXXX XXXXXXXXXXXXX

Bild sidan 20 XXXX - XXXXX XXXXXXXXXXXXX

Bild sidan 21 XXXX - XXXXX - XXXXX XXXXXXXXXXXXX

REMISSVERSION

12. Bilaga 1 Arbetsprocess för att ta fram kulturplanen

En arbetsgrupp på tjänstemannanivå inom Område kultur och ideell sektor hos Region Örebro län har ansvarat för att ta fram den regionala kulturplanen. Processen har genomförts enligt följande:



12.1 Politisk inriktning

Den regionalpolitiska inriktningen för kulturplanen 2024-2027 togs fram av kulturnämnden med stöd av en workshop i december 2021⁹⁸. Viktiga utgångspunkter i arbetet var den regionala utvecklingsstrategin, de nationella kulturpolitiska målen och nuvarande regionala kulturplan. Inriktningen beslutades om i kulturnämnden februari 2022 och var enligt följande:

- Ett livskraftigt och fritt professionellt kulturliv med en mångfald av kulturyttringar och stärkt arrangörskap i hela länet
- Kultur som skapar delaktighet genom civilsamhället
- Social sammanhållning genom ökat kulturdeltagande med fokus på sämre socioekonomiska förhållanden samt barn och unga
- Kultur som en väsentlig del i en attraktiv och hållbar samhällsutveckling där utvecklingen av kultur och hälsa samt av kulturella kreativa näringar är central
- Digital utveckling och innovationer i länets kultur
- Stärkt internationell, interregional och mellankommunal samverkan

⁹⁸ Workshopen genomfördes av Kairos Future och bestod av en omvärldsspaning med fokus på kultur och efterföljande gruppsamtal för att skapa inriktning. Syftet med workshopen var att skapa en inriktning som utgår från de samhällsutmaningar som påverkar kulturen relaterat till visionen för kulturen i den regionala utvecklingsstrategin (RUS).

12.2 Dialog

Efter att den regionalpolitiska inriktningen antagits genomförde Region Örebro län flera dialoger. De genomfördes för att kulturplanen ska vara grundad i länets kulturliv och dess utmaningar. De genomfördes också för att det ska finnas en stabil grund för samverkan vad gäller länets fortsatta kulturutveckling. Nedan följer en kort beskrivning av dialogerna och hur resultaten från dialogerna har använts i kulturplanen:

1. En digital stordialog genomfördes med 66 deltagare 1 juni 2022. Fokus var att diskutera utmaningar inom de olika kulturområdena i kulturplanen samt hur kulturen i länet är med och bidrar till attraktivitet och hållbarhet. Dialogen riktade sig till dem som påverkar länets kulturliv i sitt yrke eller genom ideellt arbete⁹⁹. För att skapa ett bra underlag till kulturplanen fick samtliga deltagare först diskutera i mindre grupper och sedan besvara frågor individuellt digitalt. För dem som inte kunde delta vid det aktuella tillfället fanns möjlighet att besvara en enkät med samma frågor. Enkäten var öppen mellan 2 juni och 1 augusti 2022.

Resultatet från dialogen och enkäten har tillsammans med den regionalpolitiska inriktningen använts för att skapa utvecklingsmålen för respektive kulturområde och därmed även för att skapa de tre övergripande utvecklingsmålen för kulturplanen. Resultatet från dialogen och enkäten har också använts för att visa på hur kulturen är med och bidrar till ett hållbart och attraktivt län genom citaten i kapitel 8.

Målet var att dialogdeltagarna skulle komma från länets olika kulturområden och bestå av olika kulturaktörer. Målet var också att deltagarna skulle vara representativa för länets befolkning genom var de bor, åldrar, könstillhörighet och bakgrund. Resultatet var enligt följande:

- Medelåldern var 55 år med den yngsta deltagaren 24 år och äldsta 81år (54 år).
- 62% var kvinnor och 38% var män
- 53% kom från Örebro kommun, Laxå och Lekebergs kommuner var inte representerade

⁹⁹ Exempelvis professionella kulturskapare eller andra kulturaktörer (offentligt finansierad, som egen företagare inom kulturella kreativa näringar, kulturpedagog, inom museum, arkiv eller Länsstyrelsen), tjänstepersoner inom någon av länets kommuner (på en förvaltning, inom bibliotek, kulturskola, arrangörsverksamhet eller liknande), representanter för kulturföreningar, studieförbund eller folkbildningen, utbildningsanordnare (universitet, folkhögskola, gymnasium eller annan utbildning).

- Deltagarna var 29 % från civilsamhället, 44 % professionella kulturskapare, 17 % kommunanställda, 15 % regionala tjänstepersoner, 6 % utbildningsanordnare samt 5 % annat.¹⁰⁰
 - Teckenspråkiga var representerade i dialogerna och använde sig av teckenspråkstolkar.
2. Dialoger om hur kultursamverkan mellan kommuner och region ska utvecklas och riktas 2024-2027 hölls med Specifika samverkansrådet för kultur och dess tjänstemannastöd i april och juni 2022¹⁰¹ Tillsammans beslutades om tre strategiska inriktningar för regionalkommunal samverkan. I dialogerna diskuterades även kulturens roll för ett hållbart och attraktivt län.
 3. Den 8 juni genomfördes en dialog med deltagare från Område kultur och ideell sektor och övriga områden inom Regional utveckling¹⁰². Frågeställningen var hur kultur kan samverka med Vårdförvaltning och folkhälsa, Energi och klimat, Näringsliv och turism, Utbildning och kompetensförsörjning och Samhällsplanering för ett hållbart och attraktivt län. Under dialogen diskuterades strategiska områden för samverkan 2024-2027 samt aktiviteter kopplade till dem.
 4. Eftersom medelåldern i dialogerna var hög genomfördes hösten 2022 kompletterande dialoger med unga. Dialogerna genomfördes med stöd av den nationella ideella föreningen Youth 2030 på kulturskola och fritidsgård i Örebro kommun. Dialogerna hade till syfte att ge en bild av hur unga i länet ser på länets kultur och vilken slags kulturutveckling de önskar sig.

12.3 Skrivprocess och remissperiod

Skrivprocessen genomfördes i huvudsak under 2022. Texterna om de olika kulturområdena skapades i nära samverkan med kulturaktörerna inom kultursamverkansmodellen samt länets kommuner.¹⁰³ Under september-november skrevs ett första utkast av kulturplanen som presenterades i kulturnämnden i december. Under våren 2023 genomfördes ändringar och korrigeringar av planen i samverkan med den nya kulturnämnden som tillträdde januari 2023.

¹⁰⁰ Summan överstiger 100 procent eftersom flera företrädde flera har olika tillhörigheter till exempel en förening och professionella kulturskapare.

¹⁰¹ Det specifika samverkansrådet för kultur är en del av regionens ordinarie politiska mötesstruktur som träffas fyra gånger per år för att diskutera kulturpolitiska frågor av intresse för länet I grupperingen ingår en politisk representant från varje kommun samt den regionala kulturnämndens ordförande som leder mötena. Till stöd för samverkansrådet finns en tjänstemannagrupp som också består av en representant från varje kommun, vanligen kulturchefen, samt den regionala kulturchefen. Även tjänstemannastödet träffas fyra gånger per år.

¹⁰² Inom Region Örebro län.

¹⁰³ Kulturaktörer som får regionala verksamhetsmedel eller medel inom kultursamverkansmodellen.

Remissperioden för planen var mellan 21 februari och 28 april 2023.

Remissinstanser var:

Sammanlagt inkom x remissvar från:

Vanliga synpunkter var...

Omarbetningar genomfördes utifrån inkomna synpunkter och ett nytt förslag presenterades för kulturnämnden juni 2023.

12.4 Politiska beslut

Planen bereddes hösten 2023 och beslutades om i kulturnämnden, regionstyrelsen och regionfullmäktige för att 1 november skickas vidare till Statens kulturråd.

REMISSVERSION

Det här är Örebro läns kulturplan, en handlingsplan för den regionala utvecklingsstrategin

REMISSVERSION