

# Verksamhetsplan 2022

Kävesta folkhögskola

Version: 1

## Godkänd av styrelsen 2022-06-15

Sammanträdets ordförande intygar att verksamhetsplanen godkändes av regional tillväxtnämnd i Örebro län, tillika folkhögskolans styrelse, vid sammanträde 2022-06-15.

\_\_\_\_\_  
Namnteckning

\_\_\_\_\_  
Namnförtydligande

## **Verksamhetsplan 2022**

Kävesta folkhögskola

Lisa Rosander

2022-05-04

# Innehåll

1.	Inledning.....	5
2.	Övergripande styrning .....	6
2.1	Statens syfte .....	6
2.2	Region Örebro läns styrning.....	6
2.2.1	Inriktningsmål och indikator 2022.....	6
2.2.2	Den regionala utvecklingsstrategin och Agenda 2030 .	7
2.2.3	Budget 2022.....	9
3.	Skolans organisation .....	10
3.1	Politisk organisation .....	10
3.2	Förvaltningsorganisation .....	10
3.3	Skolans organisation.....	11
3.3.1	Ledningsgrupp .....	11
3.3.2	Krisgrupp.....	11
4.	Utbildningar .....	12
4.1	Allmän kurs .....	12
4.1.1	Målgruppens bakgrund och behov .....	12
4.2	Profilkurserna i dans, konst och musik.....	13
4.2.1	Målgruppens bakgrund och behov .....	14
5.	En kärnverksamhet av god kvalitet.....	16
5.1	Systematiskt kvalitetsarbete.....	17
5.1.1	Risk- och väsentlighetsanalys .....	18
5.1.2	Internkontroll .....	18
5.1.3	Verksamhetsutveckling efter coronapandemin .....	18
5.2	Mål 1: Goda pedagogiska resurser .....	19
5.2.1	Framgångsfaktor: Hög lärartäthet .....	19
5.2.2	Framgångsfaktor: Kompetensutveckling .....	20
5.2.3	Framgångsfaktor: Organisation och ekonomi för arbete med särskilt stöd .....	21
5.2.4	Framgångsfaktor: Ändamålsenliga lokaler .....	22
5.2.5	Framgångsfaktor: Hållbar arbetsmiljö för personalen.	23
5.3	Mål 2: En trygg och trivsamt skolmiljö .....	25

5.3.1	Framgångsfaktor: Möjligheter för skolans alla deltagare att mötas	25
5.4	Mål 3: Deltagarnas rättigheter och inflytande	27
5.4.1	Framgångsfaktor: Formell deltagardemokrati, deltagarråd	28
5.4.2	Framgångsfaktor: Studeranderättsligt arbete	29
5.4.3	Framgångsfaktor: Likabehandlings- och jämställdhetsarbete	30
5.4.4	Framgångsfaktor: Informellt inflytande över undervisningen	31
5.5	Mål 4: Begränsad klimat- och miljöpåverkan	32
5.5.1	Framgångsfaktor: Deltagarnas kunskap om klimat- och miljöfrågor	32
5.5.2	Framgångsfaktor: Hållbar kosthållning	33
6.	Sammanfattning mål, framgångsfaktorer och indikatorer	34

# 1. Inledning

Höstterminen 2021 återgick vi till att ha all undervisning på plats igen för första gången på tre terminer. Allt eftersom Folkhälsomyndighetens rekommendationer förändrades kunde vi även genomföra vissa kulturevenemang både externt och internt. Jag hoppas att allt fortsätter i rätt riktning 2022, även om det finns en viss oro för att jul- och nyårshelgerna skulle kunna leda till en ökad smittspridning.

Därför kommer vi att starta vårterminen 2022 med samma anpassningar som gällt under senare delen av höstterminen. Vi utgår ifrån att alla ska kunna studera och arbeta på plats, men fortsätter att hålla isär skolans deltagare som tidigare. Vi räknar inte med att kunna organisera några skolgemensamma aktiviteter i början av terminen men tror att det ska vara möjligt senare under våren.

Om allt fortsätter att gå åt rätt håll ser vi fram emot att ta oss ur den akuta fasen av pandemin och gå in en återhämtningsfas. Ett viktigt uppdrag för mig som rektor, i samråd med skolans ledning, blir att se till att det sker lugnt och eftertänksamt. Vi ska vara medvetna om att vi har arbetat och levt under pressade förhållanden under lång tid. Vår samlade kraft behöver kanaliseras med försiktighet och ödmjukhet inför att alla inte har samma ork eller motivation. Vi kommer att behöva tala mycket om vad vi måste göra och vad vi kan avstå ifrån för att säkra vår gemensamma arbetsmiljö.

Behovet av att prioritera våra resurser har varit centralt under hela pandemin. Det syns tydligt i denna verksamhetsplan, där många särskilda utvecklingsmål känns igen från så långt tillbaka som 2020. Till viss del beror det på att de är långsiktiga mål, men mycket handlar också om att vi inte har kunnat prioritera dem framför krishantering och anpassningar för att säkra den vardagliga verksamheten. Förhoppningsvis kan vi börja titta på dessa utvecklingsmål igen under året och planera hur vi ska hantera dem framåt.

Avslutningsvis vill jag säga att jag ser fram emot 2022 med en önskan om att vi kan börja lägga pandemin bakom oss och gå vidare med nya viktiga erfarenheter i bagaget. Vi har varit med om en extraordinär tid tillsammans och har lärt oss mycket av den. Framför allt hur viktigt det är att vi tar hand om varandra.

Lisa Rosander  
Rektor

## 2. Övergripande styrning

Kävesta folkhögskolas verksamhet finansieras av staten via det bidrag som ges till folkbildningen, samt budgeterade medel från huvudmannen Region Örebro län. Verksamheten styrs ytterst av statens syfte med fördelningen av statsbidrag, men även av regler och riktlinjer som formulerats av Folkbildningsrådet (FBR)<sup>1</sup>. Som en del av Region Örebro län arbetar Kävesta folkhögskola även mot mål som fastställs av Regionstyrelsen och nämnden för regional tillväxt i Örebro län.

### 2.1 Statens syfte

Staten fördelar medel till folkbildningen (där både studieförbunden och folkhögskolorna ingår) med syfte att:

1. stödja verksamhet som bidrar till att stärka och utveckla demokratin,
2. bidra till att göra det möjligt för en ökad mångfald människor att påverka sin livssituation och skapa engagemang att delta i samhällsutvecklingen,
3. bidra till att utjämna utbildningsklyftor och höja bildnings- och utbildningsnivån i samhället, och
4. bidra till att bredda intresset för och öka delaktigheten i kulturlivet.

Statens syfte indikerar att kvaliteten på folkhögskolornas verksamhet inte enbart ska bedömas utifrån de formella kunskaper som deltagarna får med sig från utbildningen. En folkhögskoleverksamhet av god kvalitet ska även göra det möjligt för deltagarna att utvecklas på ett personligt plan, för att bli delaktiga i en stark och fungerande demokrati med ett rikt kulturliv.

### 2.2 Region Örebro läns styrning

Kävesta folkhögskolas styrelse är nämnden för regional tillväxt i Örebro län. Styrelsen har sedan länge beslutat att Kävesta folkhögskola ska arbeta utifrån en **estetisk profil**. Den estetiska profilen tar sig bland annat uttryck i skolans utbud av profilkurser som medverkar till att bredda intresset för och delaktigheten i kulturlivet.

#### 2.2.1 Inriktningsmål och indikator 2022

Styrelsen har för 2022 beslutat att de två regionägda folkhögskolorna Kävesta och Fellingsbro folkhögskola ska arbeta mot följande mål:

---

<sup>1</sup> Folkbildningsrådet agerar i myndighets ställe och utvärderar folkbildningens verksamhet i hela landet.

### Inriktningsmål 21 i verksamhetsplan för regional utveckling

Region Örebro län bidrar till att det livslånga lärandet stärks och att fler fullföljer och avslutar sin grundläggande utbildning.

#### Indikator

Nyttjande av tilldelade deltagarveckor från folkbildningsrådet på Fellingsbro folkhögskola och Kävesta folkhögskola. Målvärde: 100 %.

Inriktningsmål 21 styr skolans verksamhet i likhet med statens syfte för bidrag till folkbildningen. För Kävesta folkhögskola innebär det under 2022 att fortsätta bedriva undervisning både för dem som inte uppnått sina gymnasiebehörigheter (Allmän kurs) och dem som vill fördjupa sina kunskaper och förbereda sig för högre studier inom dans, konst och musik.

### **2.2.2 Den regionala utvecklingsstrategin och Agenda 2030**

Både Region Örebro läns regionala utvecklingsstrategi och Agenda 2030 ligger i linje med statens övergripande syfte med bidrag till folkbildningen: att stötta verksamheter som bidrar till ett starkare och mer hållbart samhälle. De effektmål som beskrivs i den Regionala utvecklingsstrategin (RUS) relaterar till tre övergripande mål som motsvarar de tre aspekterna av hållbarhet:

- Stark konkurrenskraft – Ekonomisk hållbarhet
- Hög och jämlik livskvalitet – Social hållbarhet
- God resurseffektivitet – Ekologisk hållbarhet

#### **Stark konkurrenskraft – Ekonomisk hållbarhet**

Allmän kurs gör det möjligt för fler människor att klara av sina gymnasiestudier och därmed bli behöriga till eftergymnasiala utbildningar både på yrkeshögskola och högskola/universitet. Kävesta folkhögskolas profilkurser fyller en viktig funktion som brygga mellan gymnasiestudier och högskole-/universitetsstudier inom ämnena dans, konst och musik. För att bli antagen till högre utbildningar i estetiska ämnen krävs ofta förberedande studier på till exempel folkhögskola.

Kävesta folkhögskola bidrar till att uppnå effektmålet om **Förbättrad kompetensförsörjning** genom att stärka och öka enskilda individers formella och praktiska kunskaper. Verksamheten kan med andra ord *öka andelen i befolkningen 25 – 64 år som har minst tvåårig eftergymnasial utbildning samt öka andelen elever avgångna från gymnasieskolan som påbörjat högskolestudier inom 3 år.*<sup>2</sup>

---

<sup>2</sup> ”Tillväxt och hållbar utveckling i Region Örebro län – regional utvecklingsstrategi 2018 – 2030”, sid 11.

### **Hög och jämlik livskvalitet – Social hållbarhet**

Statens syfte och mål med bidrag till folkbildningen tydliggör att folkhögskolan ska utveckla och stärka demokratin genom att ge människor förmågan att ta makten över sina egna liv. Stora delar av Kävesta folkhögskolas målgrupp riskerar att hamna, eller har redan varit, i ett utanförskap. Till exempel som följd av avbrutna studier, funktionsnedsättningar eller psykisk ohälsa.

Inom ramen för den regionala utvecklingsstrategins mål om hög och jämlik livskvalitet bidrar Kävesta folkhögskola till att skapa **goda försörjningsmöjligheter**. Bland annat genom att via ökade formella kunskaper göra det möjligt att *höja andelen förvärvsarbetande och andelen elever som slutfört gymnasieutbildning inom fyra år*. Kävesta folkhögskola hjälper även till att skapa en **ökad grad av delaktighet och inflytande**. Genom folkhögskolestudier kan en mångfald människor känna sig sedda och som en del av ett sammanhang, samt få en positiv bild av skola, myndigheter och demokratiska processer. På sikt bidrar det till att en större *andel vuxna lutar på andra människor*, samt *röstar i riksdags- och kommunval*. Vi bidrar även till en **god och jämlik folkhälsa**, där *andelen vuxna som anser sig ha gott allmänt hälsotillstånd* kan öka till följd av att ha kommit ur ett utanförskap, fått stöd och hjälp för att mildra sin psykiska ohälsa, med mera.<sup>3</sup>

### **God resurseffektivitet – Ekologisk hållbarhet**

Kävesta folkhögskola följer region Örebro läns riktlinjer för miljöarbete. Både personal och deltagare får kunskaper om vår klimatpåverkan i den dagliga undervisningen samt vid särskilda fortbildningsinsatser som föreläsningar och studiebesök. Skolans kök och matsal arbetar för att ha en hög andelen ekologiska och kravmärka livsmedel, minska onödigt matsvinn samt minska köttkonsumtionen. Kävesta folkhögskola arbetar därmed för en **begränsad klimatpåverkan** genom att minska *antalet ton koldioxidekvivalenter per år* och minska *användningen av energi*.<sup>4</sup>

### **Agenda 2030**

Som utbildningsverksamhet bidrar Kävesta folkhögskola till att uppnå en lång rad av FN:s globala hållbarhetsmål, så som de är formulerade i Agenda 2030. Bland annat gäller det ”god utbildning för alla” (mål 4), ”jämställdhet” (mål 5), ”minskad ojämlikhet” (mål 10) och ”fredliga och inkluderande samhällen” (mål 16)<sup>5</sup>.

<sup>3</sup> ”Tillväxt och hållbar utveckling i Region Örebro län – regional utvecklingsstrategi 2018 – 2030”, sid 12-13.

<sup>4</sup> ”Tillväxt och hållbar utveckling i Region Örebro län – regional utvecklingsstrategi 2018 – 2030”, sid 13.

<sup>5</sup> Se <https://www.regeringen.se/regeringens-politik/globala-malen-och-agenda-2030/>.



### 2.2.3 Budget 2022

Budget 2022 (tkr)		
Kävesta folkhögskola		
Intäkter		
Statsbidrag	Fbr	12 240
	Förstärkningsbidrag	2 085
	SPSM	1 991
	Anställningsstöd	124
Övriga intäkter		206
Deltagaravgifter		4 514
Regionbidrag		21 350
<b>Summa intäkter</b>		<b>42 510</b>
Kostnader		
Löner och soc avg		-28 642
Övriga personalkostnader		-270
Lokaler		-6 918
Material		-2 427
Marknadsföring		-641
IT och telefoni		-1 561
Aktiviteter för deltagare		-546
Tolkning		0
Resor och logi		-215
Övriga driftkostnader		-510
Avskrivningar		-780
<b>Summa kostnader</b>		<b>-42 510</b>
<b>Resultat</b>		<b>0</b>

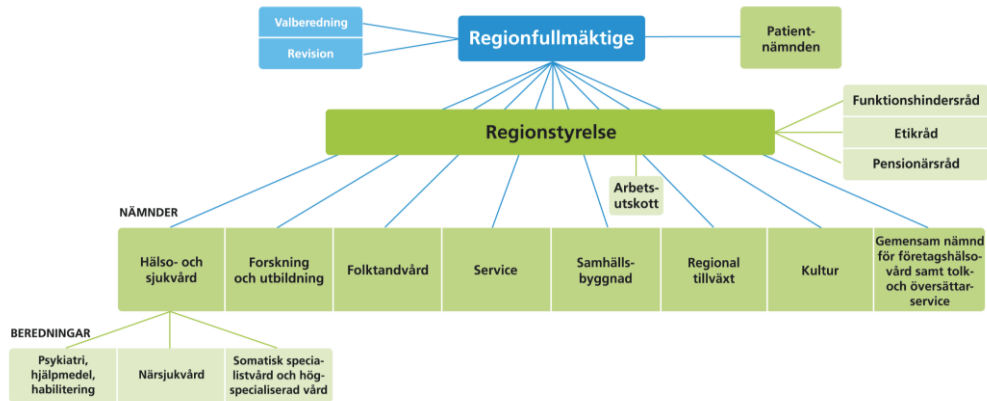
Tabell 1: Budget för Kävesta folkhögskola 2022.

### 3. Skolans organisation

Region Örebro län är huvudman för Kävesta folkhögskola.

#### 3.1 Politisk organisation

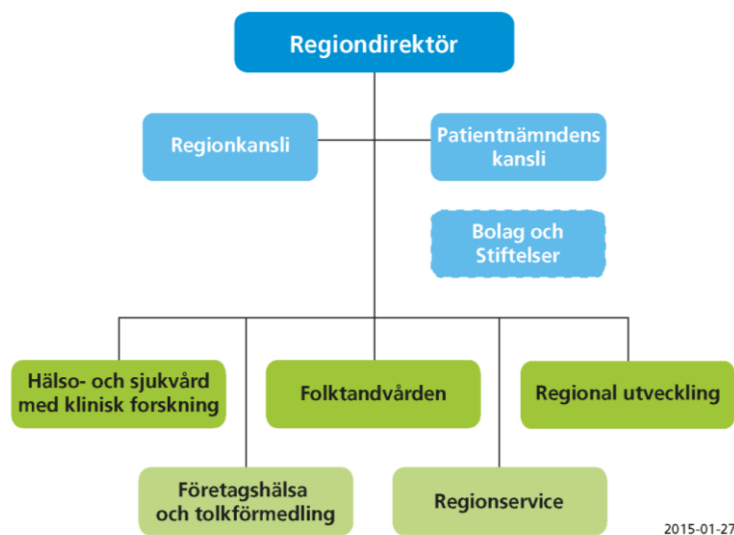
Region Örebro län styrs av en politisk organisation med åtta nämnder. Nämnden för regional tillväxt är tillika folkhögskolans styrelse.



Figur 1: Region Örebro läns politiska organisation.

#### 3.2 Förvaltningsorganisation

Region Örebro läns verksamhetsorganisation är uppdelad på fem förvaltningar, med respektive förvaltningschef. Kävesta folkhögskola tillhör förvaltningen regional utveckling och mer specifikt området utbildning och arbetsmarknad. Områdeschefen för utbildning och arbetsmarknad är även rektors närmaste chef.



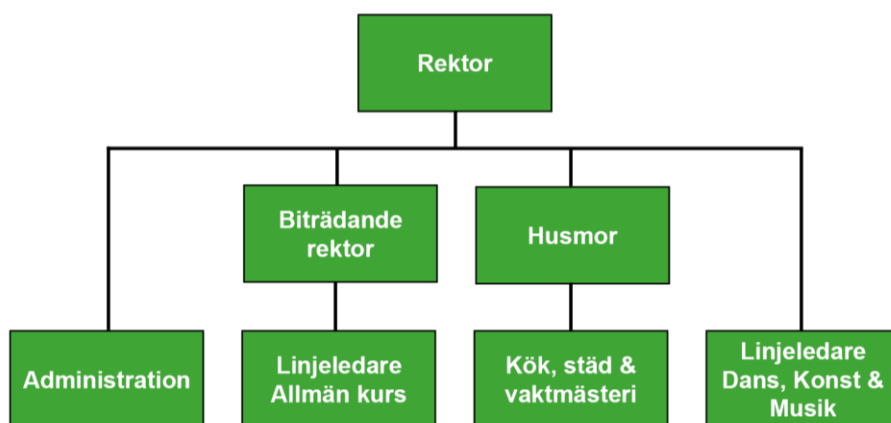
Figur 2: Region Örebro läns verksamhetsorganisation.

### 3.3 Skolans organisation

Kävesta folkhögskolas rektor har mandat att ansvara för den dagliga verksamheten. Rektor rapporterar till skolans styrelse (nämnden för regional tillväxt), samt områdeschefen för utbildning och arbetsmarknad.

Rektor har delegerat personalansvar för kök, städ och vaktmästeri till skolans husmor, samt personalansvar för lärare på Allmän kurs till skolans biträdande rektor.

Skolan har fyra linjeledare som koordinerar undervisningen på respektive utbildning. Linjeledaren för Allmän kurs rapporterar till biträdande rektor och linjeledarna för profilkurserna rapporterar till rektor. Administrationen rapporterar direkt till rektor och består av IT-utvecklare, kurator, skolsekreterare, studievägledare samt utvecklingsledare/kommunikatör.



Figur 3: Kävesta folkhögskolas organisation.

#### 3.3.1 Ledningsgrupp

Skolans rektor sammankallar en ledningsgrupp som träffas regelbundet för att samverka och hantera skolgemensamma frågor. Ledningsgruppen består av nio personer: rektor, biträdande rektor, husmor, samtliga fyra linjeledare, skolsekreterare och utvecklingsledare/kommunikatör.

#### 3.3.2 Krisgrupp

Kävesta folkhögskolas krisgrupp kan sammankallas av rektor för att hantera akuta frågor som uppstår både under ordinarie arbetstid och under kvällar, helger och ledigheter. Krisgruppen är ett utskott till ledningsgruppen och består av rektor, biträdande rektor, husmor, skolsekreterare samt utvecklingsledare/kommunikatör. Krisgruppen ansvarar även för att vid akuta behov extrainkalla skolans ledningsgrupp.

## 4. Utbildningar

Kävesta folkhögskola planerar att bedriva fyra långa kurser på heltid 2022: Allmän kurs och de tre profilkurserna Danslinjen, Konst- och formgivningslinjen samt Musiklinjen. Allmän kurs och profilkurserna har olika målgrupper och bidrar till att uppfylla statens syfte för folkbildningen på flera olika sätt.

Enligt förordningen för bidrag till folkbildningen ska Allmän kurs utgöra minst 15 procent av varje skolas verksamhet. Kävesta folkhögskola strävar efter att ha en jämn fördelning mellan Allmän kurs och profilkurserna. Det finns en stor vinst i att människor med olika bakgrunder och mål med studierna kan träffas och utbyta erfarenheter. Att samtliga målgrupper känner att de tillhör en och samma skola och hålls samman av platsen Kävesta är viktigt för att uppnå statens syfte.

### 4.1 Allmän kurs

Allmän kurs ska erbjuda den som tidigare inte fått chansen att klara av sina studier på högstade- eller gymnasienivå en möjlighet att bli behörig till yrkeshögskolestudier eller högskolestudier. Studietiden varierar mellan ett och fyra år, beroende på deltagarens studiebakgrund, arbetslivserfarenhet, med mera. För att bli behörig och få studieomdöme behöver man dock alltid studera minst ett år.

Genom att slutföra sina gymnasiestudier kan många av skolans deltagare gå vidare till andra studier eller jobb. Enligt Arbetsförmedlingen har gymnasiekompetens länge visat sig vara en nyckel till att få en anställning, även i lägen då arbetsmarknaden ser ovanligt gynnsam ut. Därmed bidrar Allmän kurs både till att höja kunskapsnivå i samhället och öka individens möjlighet att påverka sin livssituation och samhället.

#### 4.1.1 Målgruppens bakgrund och behov

Deltagarna på Allmän kurs har en gemensam nämnare: de har avbrutit eller aldrig påbörjat gymnasiestudier. På regional nivå avslutar cirka 20 procent av eleverna i grundskolan sina studier utan behörighet till gymnasiestudier. Cirka 25 procent av innevånarna har heller inte slutfört sin gymnasieutbildning inom fyra år.

Folkhögskolans pedagogik och sociala form visar sig passa många av dem som tidigare inte har trivts eller fått det stöd de behöver i skolan. Bland annat utgår studierna på Allmän kurs ifrån diskussioner, samtal och praktiska övningar snarare än prov och examinationer. Gruppen och individens roll i den är också en viktig hörnsten i pedagogiken. Därför blir folkhögskolan för många ett viktigt socialt sammanhang och första gången de upplever gemenskap i skolan.

Folkhögskolorna har stor frihet att utforma innehållet på Allmän kurs, så länge det motsvarar gymnasiets läroplaner. Det innebär att det finns goda möjligheter att anpassa undervisningen utifrån gruppens intressen/önskemål, vad som händer i världen och individens kunskapsnivå.

På Kävesta folkhögskola får deltagarna gott om tid på sig för att visa att de uppnått grundläggande behörigheter för högre studier. Det innebär att deltagarna hinner vänja sig vid att studera igen och får en tät pedagogisk relation till lärarna. Komvux är det enda andra alternativet till Allmän kurs och passar i många fall inte denna målgrupp. Bland annat på grund av snabbare tempo och starkare fokus på examinationer.

Den sociala aspekten av att studera på folkhögskola är också viktig, men utmanande, för många deltagare på Allmän kurs. Många som hoppat av sina tidigare studier har gjort det på grund av brister i den sociala miljön (till exempel mobbing eller utanförskap) eller misstro mot skolpersonalen (efter dåligt bemötande eller bristande förmåga att ge eleverna det stöd de behöver). Därför är det viktigt att Kävesta folkhögskola är en plats där så många som möjligt, oavsett studiebakgrund eller livserfarenheter, kan känna sig trygga och trivas.

Genom ett mångårigt arbete inom projektet #jagmed har Kävesta folkhögskola insett att fler deltagare på Allmän kurs än man tidigare har trott är i behov av stöd utifrån funktionsnedsättningar. Skolan har därför under flera år arbetat strategiskt med att stärka stödarbetet med fokus på funktionsnedsättningar och psykisk ohälsa<sup>6</sup>.

## 4.2 Profilkurserna i dans, konst och musik

Folkhögskolornas profilkurser (även kallade ”särskilda kurser”) är en unik studieform som inte fullt ut motsvaras inom övriga utbildningssystemet. På Kävesta folkhögskolas estetiska utbildningar innebär det bland annat att:

- Undervisningen är på heltid, fokuserar helt på hantverket och innehåller inga gymnasiegemensamma ämnen (till skillnad från gymnasiets estetiska program).
- De är CSN-berättigade och tar inte ut några terminsavgifter för själva undervisningen (till skillnad från privata estetiska utbildningar).
- Deltagarna har möjlighet att bo på internat samtidigt som de studerar.

Kävesta folkhögskolas profilkurser är Danslinjen, Konst- och formgivningslinjen samt Musiklinjen. Danslinjen kan i dagsläget erbjuda deltagarna ett års studier, medan Konst- och formgivningslinjen och Musiklinjen erbjuder längre studietid:

---

<sup>6</sup> Se även kapitel 4.2.3.

Utbildning	Fokus/innehåll	Längd
<b>Danslinjen</b>	Inriktning modern och nutida dans, med fokus på produktion och eget skapande. Förbereder för högre dansutbildningar.	1 år
<b>Konst- och formgivningslinjen</b>	Grundutbildning: Breda grundkunskaper i måleri, skulptur, textil och smyckekonst.	1 år
	Fristående fördjupningsår: Utveckla ett eget konstnärligt uttryck, förberedelser inför antagningsprov till högre konstutbildningar.	1 år
<b>Musiklinjen</b>	Jazz-, pop- och rockinriktning eller klassisk inriktning. Utvecklas som musiker. Stort fokus på ensemblespel och konserter. Förbereder inför högre musikutbildningar.	2 år

Tabell 2: Kävesta folkhögskolas profilkurser.

Profilkurserna ska ge deltagarna möjlighet att fördjupa sina färdigheter inom respektive disciplin, samt förbereda sig inför högre studier i estetiska ämnen. Antagningen till högre utbildningar sker vanligtvis genom auditions, arbetsprover eller andra praktiska moment. Folkhögskolans profilkurser förser högre utbildningar med väl förberedda sökande och är en viktig del i ”kulturens ekosystem”<sup>7</sup>. Många av profilkursernas deltagare blir aktiva i kulturlivet oavsett om de går vidare till högre estetiska utbildningar eller inte. Folkhögskolestudier kan ge goda förutsättningar att arbeta med estetiska uttryck på en hög amatörnivå. På lång sikt blir flera av Kävesta folkhögskolas deltagare i sin tur lärare i estetiska ämnen, vilket också bidrar till att öka deltagandet i kulturlivet för en ny generation.

Profilkurserna bidrar även till att bredda intresset för och delaktigheten i kulturlivet genom att anordna en stor mängd kulturevenemang både för interna och externa publik. Alla skolans deltagare får möjlighet att se kulturevenemang som dansföreställningar, konserter och konstutställningar. Profilkurserna arrangerar och deltar också vid många offentliga evenemang, både på skolan och utanför. Det gör Kävesta folkhögskola till en viktig kulturell arena i länet.

#### 4.2.1 Målgruppens bakgrund och behov

Genom profilkursernas omfattning (minst ett år) och upplägg (heltidsstudier) är det möjligt för deltagare med olika erfarenhet att utvecklas snabbt och förbereda sig för nästa steg. Folkhögskolestudier kan vara det givna steget mellan gymnasiet estetiska program och högskolestudier, eller öppna upp nya möjligheter för den som bara drömt om att utbilda sig inom ett estetiskt ämne.

<sup>7</sup> Se till exempel <https://www.sverigesfolkhogskolor.se/kontakt/nyheter/folkhogskolan-en-viktig-del-i-kulturens-ekosystem/> och <https://www.sverigesfolkhogskolor.se/for-personal-pa-folkhogskola/kompetensutveckling/folkhogskolan-i-kulturens-ekosystem/>.

Utöver det hårda arbetet med lektioner, övningar och framträdanden så innebär utbildningarna även att deltagarna måste reflektera över sina mål och ambitioner på längre sikt. Självreflektion tillsammans med hårt arbete kan skapa oro och ge upphov till existentiella frågor som till exempel ”är jag bra nog att komma in på min drömutbildning?”, ”vill jag dansa på heltid; och om jag inte vill det, vem är jag då?”.

Många deltagare på profilkurserna kan också drabbas av prestationsångest i varierande grad. Dels ingår det i utbildningen att visa upp sitt arbete inför publik, vilket i sig kan skapa oro och nervositet. Dels ligger det nära till hands att jämföra sig med varandra, både utifrån vilken kunskapsnivå man ligger på när man börjar på Kävesta, och hur man utvecklas under studiernas gång.

För att bemöta deltagare med höga prestationskrav och oro inför framtiden behöver Kävesta folkhögskola skapa en miljö där man kan trivas och känna sig trygg. Om det finns en bra grund för att kunna skapa goda och nära relationer till kurskamrater och lärare kan deltagarna växa och utvecklas med stöd av varandra men i sin egen takt.

## 5. En kärnverksamhet av god kvalitet

Folkhögskolor har existerat i Sverige i över 150 år, som både komplement och alternativ till ordinarie utbildningsformer. Genom att över lång tid hålla fast vid en pedagogisk grundsyn har folkhögskolan kunnat anpassa studieformen till olika målgrupper och samhällsbehov.

Folkbildningsrådet (FBR) definierar i statsbidragsvillkoren kärnan i folkhögskolans pedagogiska idé och miljö. Folkhögskolorna ska ha som mål att möta ”hela individen där den befinner sig med sina erfarenheter och med individens egna mål som riktmärke”. Vidare menar FBR att studierna ska kännetecknas av ”ett demokratiskt arbetssätt där deltagarna har stora möjligheter till inflytande”. Undervisningen ska baseras på samtal, deltagande och ett ”nära samarbete mellan deltagarna och lärarna, samt deltagarna emellan”. I förlängningen är detta pedagogiska arbetssätt en förutsättning för att folkhögskolorna ska uppfylla statens demokratiska uppdrag, vilket beskrivs som att folkhögskolorna utöver formella kunskaper även ska ”ge kunskaper för förändring, både på individnivå och samhällsnivå”.<sup>8</sup>

FBR lyfter även fram hur en god folkhögskoleverksamhet behöver kunna erbjuda en trygg skolmiljö. Tryggheten kan bland annat uppnås genom att folkhögskolorna, som relativt små enheten, ”skapar en närhet som synliggör varje individ” och att man i socialpedagogiskt syfte även bör erbjuda ”sociala och kulturella aktiviteter utöver den organiserade undervisningen”. Möjligheten till internatboende lyfts också fram som en viktig del av folkhögskolornas sociala miljö.<sup>9</sup>

Utöver dessa definitioner anger FBR en lång rad kriterier som folkhögskolorna ska uppfylla för att erhålla statsbidrag. Till exempel finns rekommendationer om lärartäthet, hur stor andel allmän kurs ska vara samt vilka stödfunktioner folkhögskolornas deltagare ska ha tillgång till. FBR:s kriterier och beskrivning av folkhögskolans pedagogiska idé utgör grunden för vilka arbetssätt, materiella förutsättningar och värderingar som Kävesta folkhögskola behöver för att bedriva en verksamhet av hög kvalitet.

---

<sup>8</sup> Samtliga citat är från ”Statsbidrag till folkhögskolor 2022 – Villkor och fördelning”, sid 10.

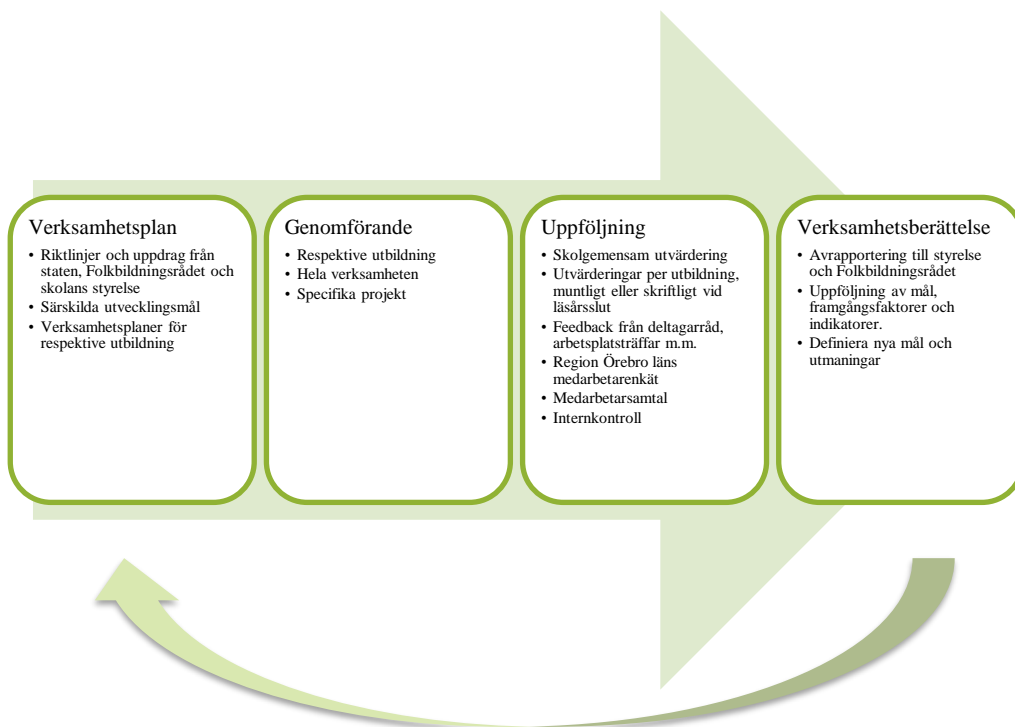
<sup>9</sup> Samtliga citat är från Statsbidrag till folkhögskolor 2022 – Villkor och fördelning, sid 11.



## 5.1 Systematiskt kvalitetsarbete

I denna verksamhetsplan beskrivs hur Kävesta folkhögskola ska kunna bedriva en verksamhet av hög kvalitet. Vi definierar övergripande **mål** som gäller för verksamheten som helhet över lång tid, samt vilka **framgångsfaktorer** som hjälper oss att uppnå dessa mål. Dessutom formulerar vi, där det är möjligt och användbart för verksamhetens utveckling, **indikatorer** som kan följas upp för att analysera hur väl vi upprätthåller framgångsfaktorerna och uppnår målen<sup>10</sup>.

Indikatorerna baseras bland annat på data som skolan rapporterar till Folkbildningsrådet eller själv samlar in. Skolans interna uppföljning kan till exempel ske via kvalitativa och skolgemensamma utvärderingar, muntliga utvärderingar per linje eller som svar på feedback från olika forum som deltagarråd, arbetsplatsträffar eller medarbetarsamtal. Vid verksamhetsårets slut kan vi reflektera över dessa indikatorer för att se hur väl verksamheten fungerar. Då kan vi även avgöra om vi behöver stärka eller utveckla vissa arbetssätt nästkommande år. Analysen görs i skolans verksamhetsberättelse och kan leda till att vi formulerar **särskilda utvecklingsmål** i nästa års verksamhetsplan. Detta cykliska arbetssätt utgör grunden för Kävesta folkhögskolas systematiska kvalitetsarbete:



Figur 4: Kävesta folkhögskolas systematiska kvalitetsarbete.

<sup>10</sup> Se kapitel 5 för en sammanfattning av mål, framgångsfaktorer och indikatorer.

Alla delar av verksamheten arbetar dessutom med andra typer av planer, systematik och utvärderingar för att säkerställa att verksamheten fungerar på ett bra sätt. Till exempel är mentorsamtal mellan lärare och deltagare, och uppföljande mentorskonferenser då lärarna samtalar om deltagarnas utveckling i kollegiet, mycket viktiga för att undervisningen ska hålla en god kvalitet. Undervisningen utvecklas också kontinuerligt genom att undervisningsupplägg eller stöd anpassas till enskilda deltagare eller grupper. Andra delar av skolan kan styras av ytterligare regler, som till exempel att köket måste förhålla sig till livsmedelsverkets reglering.

### **5.1.1 Risk- och väsentlighetsanalys**

Kävesta folkhögskolas senaste risk- och väsentlighetsanalys identifierade tre teman för utvecklingsarbetet 2017 – 2022:

1. Stödmöjligheter för deltagare med psykisk ohälsa eller neuropsykiatriska funktionsnedsättningar.
2. Ändamålsenliga lokaler för skolans verksamhet.
3. Hållbar arbetsmiljö.

Dessa teman har påverkat hur skolans nuvarande mål är formulerade, och gäller även för det kommande året 2022. Rektor, husmor och biträdande rektor kommer under 2022 att revidera risk- och väsentlighetsanalysen för 2023 till och med 2027. Det kommer främst att ske genom att sammanställa synpunkter från medarbetarsamtal.

### **5.1.2 Internkontroll**

Kävesta folkhögskola har, som en del av region Örebro läns organisation, flera system för intern kontroll av till exempel ekonomi, säkerhet/brand och kemikalier. Skolan rapporterar in avvikelser som handlar om säkerhet i regionens system. Dessutom arbetar köket med intern kontroll i enlighet med bland andra Livsmedelsverkets regler. Dessa följs upp vid regelbundna inspektioner.

Särskilda händelser under året rapporteras i skolans verksamhetsberättelse.

### **5.1.3 Verksamhetsutveckling efter coronapandemin**

Efter att ha arbetat under en pågående pandemin sedan 2020 ser verksamheten fram emot en, förhoppningsvis, fortsatt återgång till ett mer normalt läge under 2022. Skolans ledningsgrupp har ett tydligt uppdrag att säkerställa att återgången får ta den tid den behöver. Både för att säkra personalens arbetsmiljö efter två arbetsamma år och för att hinna ta vara på lärdomar om vilka anpassningar eller nya grepp under pandemin som visat sig fungera bra och som skulle kunna gynna verksamheten även i fortsättningen. Det kan röra både innehåll och utförande av skolgemensamma såväl som linjespecifika aktiviteter.

## 5.2 Mål 1: Goda pedagogiska resurser

**Mål 1: Kävesta folkhögskola ska ha goda pedagogiska resurser för att kunna möta deltagarnas behov.**

Indikator	Uppföljning
Deltagarnas upplevelse av att få det stöd de behöver för att nå sina mål.	Deltagarutvärdering

Kävesta folkhögskolas kärnverksamhet består av att erbjuda utbildning av god kvalitet. Folkhögskolans pedagogik utgår ifrån att möta varje deltagare där den står, samt att öka både formella kunskaper och bildning. För vissa deltagare blir målet med studierna att uppnå formella kunskaper som:

- Behörigheter till yrkeshögskole- eller högskolestudier.
- Förmågan att klara av antagningsprov till högre utbildningar i estetiska ämnen.

För andra deltagare kan studierna främst innebära ökad bildning och personlig utveckling i form av att:

- Få en ny och positiv bild av vad det innebär att studera.
- Komma till insikt om att studier inte är rätt väg framåt just nu.
- Uppleva och pröva nya kulturella aktiviteter
- Komma underfund med vad man vill göra efter Kävesta folkhögskola.

Skolan behöver arbeta med fem övergripande framgångsfaktorer för att kunna bedriva undervisning av god kvalitet och möta deltagarnas behov: a) hög lärartäthet, b) kompetensutveckling, c) organisation och ekonomi för arbete med särskilt stöd, d) ändamålsenliga lokaler samt e) hållbar arbetsmiljö för personalen.

### 5.2.1 Framgångsfaktor: Hög lärartäthet

Framgångsfaktor: Hög lärartäthet	
Indikator	Uppföljning
Lärartäthet per 1000 deltagarveckor, exklusive och inklusive förstärkta insatser.	Årlig redovisning till folkbildningsrådet.
Deltagarnas upplevelse av kontakten med lärare och mentorer.	Deltagarutvärdering

En hög lärartäthet är en central framgångsfaktor för att Kävesta folkhögskola ska anses ha goda pedagogiska resurser. Folkhögskolans pedagogiska idé bygger på samtal och nära samarbete mellan lärare och deltagare, samt lärarnas förmåga att se varje deltagare där den står. För att kunna utveckla en stark pedagogisk relation

behöver lärarna och deltagarna få mycket tid tillsammans. En hög lärartäthet gör det även möjligt att arbeta med:

- Formella forum för att följa upp deltagarnas utveckling, som till exempel mentorsamtal och mentorskonferenser.
- Informella samtal mellan lärare och deltagare när det behövs, utifrån deras pedagogiska relation.
- Individuell handledning eller undervisning (instrumentundervisning, coaching eller liknande).
- Löpande anpassningar av undervisningen utifrån både individuella behov och gruppens önskningsar.

### 5.2.2 Framgångsfaktor: Kompetensutveckling

Framgångsfaktor: Kompetensutveckling	
Indikator	Uppföljning
Redovisning av genomförda fortbildningsinsatser.	Redovisning i verksamhetsberättelse.

Kävesta folkhögskola behöver erbjuda personalen god kompetensutveckling för att kunna ge deltagarna rätt stöd samt hålla kvar och nyrekrytera lärare med rätt kompetens för utbildningarna.

#### Särskilt utvecklingsmål: Återuppta fortbildningsplan

Skolan har sedan 2019 haft som särskilt utvecklingsmål att genomföra en gemensam fortbildningsplan för samtlig personal. Målet med fortbildningsplanen är att stärka verksamhetens förmåga att möta deltagarnas behov på ett folkhögskolemässigt sätt. Planen innehåller en ”fortbildningstrappa” med fyra steg, varav steg ett och två redan genomförts:

1. Gemensam förståelse för begreppet KASAM, ”känsla av sammanhang”, och hur det skulle kunna användas för att stärka vår verksamhet.
2. Stärka vår samsyn och förståelse för folkhögskolans särart och pedagogik historiskt och idag.
3. Öka vår kunskap om hur man kan förstå nersatta funktioner.
4. Öka vår kunskap om hur vi kan kompensera för nedsatta funktioner.

Ursprungligen skulle fortbildningsplanen löpa till 2022, men arbetet har varit vilande sedan pandemin bröt ut 2020. Skolan avser att återuppta fortbildningsplanen så snart det finns möjlighet att prioritera den.

### 5.2.3 Framgångsfaktor: Organisation och ekonomi för arbete med särskilt stöd

Framgångsfaktor: Organisation och ekonomi för arbete med särskilt stöd	
Indikator	Uppföljning
Summering av stödteamets arbete under året.	Redovisning i verksamhetsberättelse.
Andel av skolans deltagare som har en funktionsnedsättning.	Årlig rapportering till SPSM.
Andel av skolans deltagare som fått särskilt stöd finansierat av SPSM.	Årlig rapportering från SPSM.
Sammanfattning av de stödinsatser som finansierats via SPSM.	Redovisning i verksamhetsberättelse.
Lärarnas upplevelse av handledningen som finansieras av SPSM.	Utvärdering en gång per läsår.

Kävesta folkhögskola har inte en specifik inriktning eller profil som vänder sig till deltagare med funktionsnedsättningar (eller psykisk ohälsa). Trots det har skolan en hög andel (högre än rikssnittet på folkhögskolor) deltagare med behov av stöd till följd av funktionsnedsättningar. Förra året hade 52 procent av skolans deltagare någon typ av funktionsnedsättning (71 procent på Allmän kurs respektive 31 procent på profilkurserna).

Folkhögskolans pedagogik kan generellt möta behoven hos dessa deltagare, till exempel genom en hög lärartäthet och goda möjligheter att göra individuella anpassningar inom ramen för de ordinarie studierna. Utöver detta behöver Kävesta folkhögskola även arbeta strukturerat med att erbjuda deltagarna särskilt stöd. Det kräver en god organisation för att identifiera deltagarnas behov, samt extra resurser från Specialpedagogiska skolmyndigheten<sup>11</sup>.

Kävesta folkhögskola har även ett stödteam som består av specialpedagog, kurator, studie- och yrkesvägledare samt en lärare. Stödteamets uppdrag är att bistå både personal och deltagare för att studierna ska fungera så bra som möjligt, genom att bland annat:

- systematisera när och hur inventering och uppföljning av deltagarnas behov sker
- genomföra och följa upp särskilda stödinsatser
- planera och genomföra intern fortbildning
- delta i antagningsarbetet på Allmän kurs för att kunna börja arbeta med deltagarnas stödbehov så tidigt som möjligt

<sup>11</sup> I Kävesta folkhögskolas Handlingsplan för förstärkningsbidrag beskrivs ”anpassningar” som en del av den befintliga pedagogiken medan ”särskilda stödinsatser” innebär att skolan behöver extra resurser för att kunna möta deltagarens behov.

### Ekonomiskt stöd från Specialpedagogiska skolmyndigheten (SPSM)

Genom att tidigt identifiera deltagarnas behov kan skolan få gott ekonomiskt stöd från SPSM. Det finansierar bland annat tekniska hjälpmedel som smartpens och talböcker samt personalresurser i form av extra lärarstöd under lektionstid. SPSM finansierar även fortbildningsinsatser som till exempel handledning för personal. Arbetslagen på Allmän kurs och Konst- och formgivningslinjen får handledning av en psykolog ett par gånger per termin, vilket ger dem möjlighet att diskutera pedagogiska frågor som rör deltagare med funktionsnedsättningar och psykisk ohälsa.

### Särskilt utvecklingsmål

Inför 2022 har skolan inga särskilda utvecklingsmål inom detta område.

### 5.2.4 Framgångsfaktor: Ändamålsenliga lokaler

Framgångsfaktor: Ändamålsenliga lokaler	
Indikator	Uppföljning
Sammanställning av synpunkter från medarbetarsamtal, arbetsplatsträffar, deltagarråd och andra forum för utvärdering.	Redovisning i verksamhetsberättelse.
Deltagarnas upplevelse av hur skolans lokaler passar undervisningen.	Deltagarutvärdering

För att kunna erbjuda en utbildning av god kvalitet behöver skolan ha tillgång till ändamålsenliga lokaler. Det handlar bland annat om väl anpassade lokaler för skolans estetiska utbildningar; som verkstäder, övningsrum och danssalar. Det handlar även om att ha tillräckligt med utrymme för att kunna erbjuda en lugnare studiemiljö på Allmän kurs, samt plats för grupparbeten och liknande moment som är en central del av folkhögskolans pedagogik.

Internatboendet är en viktig pedagogisk resurs som särskiljer folkhögskolans verksamhet från många andra utbildningsformer. Internatet har en praktisk funktion då profilkursernas deltagare kommer från hela landet och behöver någonstans att bo. Många deltagare lyfter också fram hur både deras personliga och kunskapsmässiga utveckling har gynnats av att bo tillsammans med likasinnade. Att bo och studera på samma plats gör det också möjligt att använda skolans övningsrum, ateljéer och danssal även utanför ordinarie skoltid.

Kävesta folkhögskola har en egen matsal och ett kök där alla deltagare fikar och äter mat varje dag. Matsalen ska vara en given mötesplats för både deltagare och personal och bidrar till att skapa en familjär stämning på skolan. Dessutom är maten i sig en viktig resurs för att deltagarna ska få kraft och energi att orka med sina studier. För många av skolans deltagare är matsalen också en viktig källa till nya erfarenheter av vällagad och hälsosam mat, samt kunskap om hållbarhetsfrågor.

### **Särskilt utvecklingsmål: Utbyggnad av danshuset, inklusive gymnastiksal**

Danslinjen har länge varit i behov av större och bättre anpassade lokaler. Med mer ändamålsenliga lokaler skulle utbildningen potentiellt kunna anta fler deltagare, samt göra det möjligt att förlänga utbildningen med ett andra år i syfte att bättre kunna förbereda deltagarna inför högre dansutbildningar.

Liksom det nya musikhuset bedöms utbyggnaden av danshuset gynna hela skolan. Genom att bygga in en mindre gymnastiksal i danshuset skulle till exempel deltagarna på Allmän kurs kunna erbjudas mer rörelse på schemat. Deltagarna har själva efterfrågat detta i syfte att stärka sin studieförmåga, men med nuvarande lokalsituation går det inte att genomföra.

Arbetet med att bygga ut danshuset har pågått under flera år. Enligt den ursprungliga planen skulle byggstart ske redan 2019. Efter förseningar på grund av en utdragen projekteringstid tog servicenämnden våren 2021 beslut om byggstart i kvartal två 2022. Enligt denna nya plan ska utbyggnaden vara färdig kvartal två 2023.

#### **5.2.5 Framgångsfaktor: Hållbar arbetsmiljö för personalen**

Framgångsfaktor: Hållbar arbetsmiljö för personal	
Indikator	Uppföljning
Personalens upplevda motivation, samarbete och delaktighet.	Medarbetarenkät.
Personalens arbetsbelastning och arbetsrelaterade hälsa.	Medarbetarenkät.
Sammanfattning av frågor som lyfts på det lokala samverkansrådet.	Redovisning i verksamhetsberättelse.

Vid region Örebro läns tidigare medarbetarenkäter konstaterades att personalen upplever en mycket god gruppssammanhållning, motivation och delaktighet. Dessa är viktiga förutsättningar för att orka upprätthålla den höga ambitionsnivå och arbetsmoral som behövs för att hela tiden arbeta med deltagarnas bästa i fokus.

Arbetsbelastningen, med betoning på arbetsrelaterad hälsa, ansågs vara det viktigaste förbättringsområdet. Medarbetarenkäten visade att baksidan av det starka engagemanget är stress eller oro orsakat av arbetet. Därför behöver skolan arbeta för att behålla det som bidrog till de positiva resultaten (att arbetet känns meningsfullt och begripligt) men förbättra den arbetsrelaterade hälsan genom åtgärder som gör arbetsvardagen hanterbar.

I slutet av 2021 genomförde region Örebro län medarbetarenkäten igen och skolans ledning kommer att följa upp resultaten under 2022.

**Särskilt utvecklingsmål: Förstärkning av skolans ledning**

Skolan planerar att förstärka ledningen med ytterligare en biträdande rektor under 2022. Syftet är att personalen på profilkurserna i dans, konst och musik ska kunna få ett närmare chefskap och att skolans rektor ska kunna fokusera mer på långsiktig planering och strategiskt utvecklingsarbete för hela skolan.



## 5.3 Mål 2: En trygg och trivsamt skolmiljö

Mål 2: Kävesta folkhögskola ska erbjuda en trygg och trivsamt skolmiljö för alla deltagare	
Indikator	Uppföljning
Deltagarnas upplevelse av att: <ul style="list-style-type: none"><li>• trivas på skolan</li><li>• känna sig trygga på skolan</li><li>• känna sig som en del i gemenskapen</li></ul>	Deltagarutvärdering.

Den sociala aspekten av att studera på folkhögskola är viktig för deltagarnas utveckling. Folkbildningsrådet lyfter fram den trygga skolmiljön som en viktig del av folkhögskolans särart. Folkhögskolorna har goda förutsättningar att skapa en trygg miljö bland annat på grund av att de ofta är mindre enheter, samt att gemensamma kulturella och sociala aktiviteter värderas högt.<sup>12</sup>

Kävesta folkhögskola ska sträva efter att vara en trygg och trivsamt plats för alla deltagare, oavsett bakgrund. Här ska både den som tidigare upplevt mobbning eller utanförskap och den som känt att skolan varit synonym med stress och höga prestationskrav kunna känna att de är en del av gemenskapen.

För att kunna skapa en trygg och trivsamt skolmiljö behöver alla hjälpas åt att se varandra och skapa en tillåtande atmosfär. Mycket av detta sker spontant i mötet mellan enskilda människor på skolan. Flera deltagare som tidigare aldrig upplevt att de hört hemma på en skola har berättat hur förvånade de blev första gången någon de inte kände hälsade på dem. Det kan tyckas ske av sig själv. Men vi har identifierat att den viktigaste framgångsfaktorn för att skapa en trygg och trivsamt skolmiljö är att göra det möjligt för alla deltagare att mötas och känna samhörighet.

### 5.3.1 Framgångsfaktor: Möjligheter för skolans alla deltagare att mötas

Framgångsfaktor: Möjligheter för skolans alla deltagare att mötas	
Indikator	Uppföljning
Genomförda aktiviteter under året.	Redovisning i verksamhetsberättelse.

Folkhögskolor är som tidigare nämnts generellt sett små enheter, särskilt jämfört med universitet och många gymnasieskolor. Men behovet av strukturerade tillfällen till social gemenskap är inte desto mindre viktigt för att skapa en trygg skolmiljö. Kävesta folkhögskola vill bidra till en trygg och trivsamt miljö genom att ordna

<sup>12</sup> Statsbidrag till folkhögskolor 2022 – Villkor och fördelning, sid 11.

aktiviteter som gör det möjligt för deltagarna att umgås oavsett utbildning och få förståelse för vad övriga skolkamrater arbetar med.

Utifrån tanken om KASAM, känsla av sammanhang, är det viktigt att skolan förtydligar syftet med dessa aktiviteter samt presenterar dem för skolans deltagare på ett sätt som gör att de upplevs som 1) begripliga, 2) hanterbara och 3) meningsfulla.

### **Särskilt utvecklingsmål: Ny struktur för arbetet med skolgemensamma aktiviteter**

Om och när skolan återigen kan prioritera genomföra gemensamma aktiviteter utan restriktioner ska ledningsgruppen ha en ny diskussion om vilka aktiviteter som ska genomföras och varför. Efter pandemin har skolan en god möjlighet att tänka igenom vilka aktiviteter som ska återupptas, och hur de i så fall kan eller bör förändras, samt inventera om det finns nya idéer om hur skolan kan främja den sociala gemenskapen och känslan av sammanhang.

## 5.4 Mål 3: Deltagarnas rättigheter och inflytande

**Mål 3: Kävesta folkhögskola ska arbeta systematiskt för att säkra deltagarnas rättigheter och inflytande över sin studiesituation.**

Statens anger tydligt att folkhögskolor är viktiga för att utveckla demokratin, och folkhögskolans pedagogiska idé vilar på uppfattningen att alla deltagare ska ha inflytande över sin studiesituation, samt få kunskaper för förändring både på individ- och samhällsnivå. För att bedriva en verksamhet av god kvalitet ska Kävesta folkhögskola arbeta systematiskt för att säkra deltagarnas rättigheter och inflytande över undervisningen.

Det handlar dels om hur deltagarna upplever att de kan påverka sin vardagliga undervisningssituation i samtal med lärare och annan personal. Denna mer informella form av inflytande är viktig för att kunna arbeta med deltagarnas individuella mål och ge dem en starkare känsla av att kunna påverka sin livssituation. Det handlar även om formella former av demokratiarbete, som att skolan enligt folkbildningsrådets riktlinjer ska ha ”organiserade former för deltagarinflytande”<sup>13</sup> och systematiskt arbeta med till exempel ”aktiva åtgärder för att förebygga att deltagarna i verksamheten diskrimineras” samt ”bidra till att alla oavsett kön har samma makt att forma samhället och sina liv”<sup>14</sup>.

Detta mål har ingen egen övergripande indikator utan följs upp utifrån fyra framgångsfaktorer:

- Formell deltagardemokrati – deltagarråd
- Studerandes rättigheter – studeranderättslig standard
- Aktivt likabehandlings- och jämställdhetsarbete
- Informellt inflytande över undervisningen

---

<sup>13</sup> Statsbidrag till folkhögskolor 2022 – Villkor och fördelning, sid 17

<sup>14</sup> Statsbidrag till folkhögskolor 2022 – Villkor och fördelning, sid 14

#### 5.4.1 Framgångsfaktor: Formell deltagardemokrati, deltagarråd

Framgångsfaktor: Formell deltagardemokrati - deltagarråd	
Indikator	Uppföljning
Andel av deltagarna som känner till vem eller vilka som representerar dem i deltagarrådet.	Deltagarutvärdering.
Deltagarnas upplevelse av att: <ul style="list-style-type: none"><li>• klassen har tid att prata om frågor som ska tas upp i deltagarrådet</li><li>• kunna påverka via deltagarrådet</li></ul>	Deltagarutvärdering.
Summering av deltagarrådets arbete under året.	Redovisning i verksamhetsberättelse.

Ett fungerande system för formell deltagardemokrati är en viktig framgångsfaktor för att säkra deltagarnas rättigheter och inflytande över undervisningen. Att praktiskt få prova på hur det är att representera sina klasskamrater, leda möten, föra protokoll med mera anser vi också är en viktig del av folkhögskolans demokratifostrande uppdrag. Därför behöver Kävesta folkhögskola hjälpa och stötta deltagarna att organisera sig på skolgemensam nivå i deltagarrådet, bland annat genom att:

- Ge deltagarna utrymme att utse representanter på lektionstid
- Ge deltagarrådet utrymme att mötas på skoltid
- Erbjud en lärare som stöttar deltagarrådet i förenings- och mötesteknik
- Erbjud deltagarrådets ordförande mötestid med rektor
- Se till att ordförandeskapet i deltagarrådet roterar varje termin, mellan Allmän kurs och profilkurserna

#### Särskilt utvecklingsmål

Inför 2022 har skolan inga särskilda utvecklingsmål inom detta område.

## 5.4.2 Framgångsfaktor: Studeranderättsligt arbete

Framgångsfaktor: Studeranderättsligt arbete	
Indikator	Uppföljning
Sammanfattning av eventuella studeranderättsliga ärenden.	Redovisning i verksamhetsberättelse.
Sammanfattning av eventuella revisioner av den studeranderättsliga standarden.	Redovisning i verksamhetsberättelse
Insatser för att öka kännedomen om den studeranderättsliga standarden bland deltagarna.	Redovisning i verksamhetsberättelse
Andel av deltagarna som känner till den studeranderättsliga standarden.	Deltagarutvärdering.
Deltagarnas upplevelse av att veta: <ul style="list-style-type: none"><li>• sina rättigheter och skyldigheter</li><li>• vem eller vilka de kan vända sig till om de är missnöjda</li></ul>	Deltagarutvärdering.

För att säkra kvaliteten på folkhögskolornas verksamhet skall varje skola ha ett system för att tillvarata deltagarnas rättigheter: en studeranderättslig standard. En studeranderättslig standard samlar alla regler och rutiner som styr deltagarnas rättigheter och skyldigheter (till exempel information om drog- och alkoholpolicy, försäkringsfrågor och frånvarohantering). Deltagare kan vända sig till Folkhögskolornas studeranderättsliga råd (FSR) för rådgivning och/eller att göra en formell anmälan om de anser att skolan brustit i sin hantering av ett ärende. FSR granskar i sådana fall anmälan utifrån skolans studeranderättsliga standard.

Kävesta folkhögskola ska varje år följa upp eventuella deltagarärenden och vid behov redovisa större revisioner av den studeranderättsliga standarden. Dessutom ska skolan sammanfatta de insatser som gjorts för att öka deltagarnas kännedom om den studeranderättsliga standarden, vilket även mäts i deltagarutvärderingen.

Deltagarna på Kävesta folkhögskola ska få information om innehållet i den studeranderättsliga standarden i samband med skolstart och får då även ta del av och skriva under viktiga delar som till exempel skolans drog- och alkoholpolicy. Information om till exempel kostnader, antagningskrav och liknande ska också finnas tillgänglig i prospekt och på hemsidan redan innan de ansöker.

### Särskilt utvecklingsmål

Inför 2022 har skolan inga särskilda utvecklingsmål inom detta område.

### 5.4.3 Framgångsfaktor: Likabehandlings- och jämställdhetsarbete

Framgångsfaktor: Likabehandlings- och jämställdhetsarbete	
Indikator	Uppföljning
Insatser för att öka deltagarnas: <ul style="list-style-type: none"><li>kännedom om skolans likabehandlingsarbete</li><li>kunskap om jämställdhets- och likabehandlingsfrågor</li></ul>	Redovisning i verksamhetsberättelse.
Deltagarnas kännedom om skolans likabehandlingsplan.	Deltagarutvärdering.
Deltagarnas upplevelse av att <ul style="list-style-type: none"><li>alla behandlas likvärdigt på skolan</li><li>ha fått lära sig vad diskriminering, trakasserier, kränkande särbehandling och jämställdhet är</li><li>veta vem eller vilka de ska prata med om de utsätts för diskriminering, kränkande särbehandling eller sexuella trakasserier.</li></ul>	Deltagarutvärdering.

Ytterligare en framgångsfaktor för att säkra deltagarnas rättigheter och inflytande över sin studiesituation är att arbeta aktivt för likabehandling och jämställdhet. Som tidigare nämnts anger Folkbildningsrådet att detta är en del av skolformens grundläggande värderingar och ett villkor för fördelningen av statsbidrag. Ett aktivt likabehandlings- och jämställdhetsarbete gör det möjligt att arbeta enligt folkhögskolans pedagogiska modell, där var och en ska kunna känna att den får vara sig själv och har makt över sin egen studiesituation.

#### Handlingsplan för likabehandling och jämställdhet

För att styra arbetet med likabehandling och jämställdhet har Kävesta folkhögskola en handlingsplan. I planen ingår flera olika aktiviteter för att förebygga, främja och åtgärda fall av diskriminering, trakasserier, kränkande särbehandling och ojämställdhet. En central del i det förebyggande arbetet är olika kunskapshöjande insatser. Deltagare och personal ska enligt planen ha god kunskap om likabehandlings- och jämställdhetsfrågor i allmänhet och skolans eget likabehandlings- och jämställdhetsarbete i synnerhet.

#### Särskilt utvecklingsmål: Utveckla hur deltagarutvärderingen kan belysa jämställdhets- och jämlikhetsfrågor

Skolan har länge haft som ambition att utveckla arbetet med jämställdhetsintegrering, samt fördjupa kunskapen om hur deltagarna uppfattar verksamheten ur ett jämlikhetsperspektiv. För att påbörja denna process planerar skolan att strukturera årets deltagarutvärdering så att det går att analysera om deltagarnas svar skiljer sig åt beroende på kön, funktionsnedsättning eller om de är utrikes födda. Syftet är att kunna identifiera eventuella utvecklingsområden. Detta förutsätter dock att årets deltagarutvärdering går att genomföra.

#### 5.4.4 Framgångsfaktor: Informellt inflytande över undervisningen

Framgångsfaktor: Informellt inflytande över undervisningen	
Indikator	Uppföljning
Deltagarnas upplevelse av att lärarna lyssnar på deras åsikter om undervisningen.	Deltagarutvärdering.

Eftersom folkhögskolans pedagogik ska utgå ifrån individens och gruppens behov är en viktig aspekt av deltagarinflytande att kunna påverka undervisningens innehåll och upplägg i vardagen. För Kävesta folkhögskolas lärare är detta ett ständigt pågående pedagogiskt arbete på varje utbildning, i varje klass och vid varje lektionstillfälle.

Undervisningen sker alltid i ett möte mellan deltagarnas individuella behov och gruppens behov. Olika delar av undervisningen är varierande lätta eller svåra att anpassa i stunden. Men lärarnas strävan är alltid att försöka finna en väg framåt som tillmötesgår både den enskilde och gruppens behov. Det viktigaste verktyget för att arbeta med deltagarinflytande i vardagen är kommunikationen mellan lärare och deltagare, som behöver vara öppen och respektfull.

#### Särskilt utvecklingsmål

Inför 2022 har skolan inga särskilda utvecklingsmål inom detta område.

## 5.5 Mål 4: Begränsad klimat- och miljöpåverkan

**Mål 4: Kävsta folkhögskola ska bidra till en begränsad klimat- och miljöpåverkan.**

Som tidigare nämnts bidrar kärnverksamheten vid Kävsta folkhögskola till att uppfylla Region Örebro läns hållbarhetsmål, framför allt genom att stärka den sociala hållbarheten. Folkhögskolorna bidrar även som utbildningsverksamheter till att uppnå många av FN:s mål för hållbar utveckling, det vill säga Agenda 2030. Dessa behandlar hållbarhet i bred bemärkelse och inkluderar många områden som Kävsta folkhögskola arbetar för i enlighet med statens syften med folkbildningen: demokratifrågor, jämställdhet, god utbildning med mera. Skolan ska även specifikt verka för att öka deltagarnas kunskaper om klimat- och miljöfrågor samt säkerställa en hållbar kosthållning i köksverksamheten.

### 5.5.1 Framgångsfaktor: Deltagarnas kunskap om klimat- och miljöfrågor

Framgångsfaktor: Deltagarnas kunskap om klimat- och miljöfrågor	
Indikator	Uppföljning
Sammanfattning av insatser för att öka deltagarnas kunskap om klimat- och miljöfrågor.	Redovisning i verksamhetsberättelse.
Deltagarnas upplevelse av att ha fått lära sig om klimat- och miljöfrågor.	Deltagarutvärdering.

Kävsta folkhögskola kan göra en av sina viktigaste insatser för att bidra till en begränsad klimat- och miljöpåverkan genom att utbilda både personal och deltagare till medvetna, kunniga och goda förebilder i arbetet för hållbar utveckling. Detta sker till exempel i den ordinarie undervisningen på Allmän kurs och genom att Konst- och formgivningslinjen tar upp vilken påverkan vissa konstnärliga material kan ha på miljön. Dessutom har skolan goda förutsättningar att arrangera temadagar eller andra aktiviteter som ger alla deltagare ökad kunskap om klimat- och miljöfrågor.

#### Särskilt utvecklingsmål

Inför 2022 har skolan inga särskilda utvecklingsmål inom detta område.



## 5.5.2 Framgångsfaktor: Hållbar kosthållning

Framgångsfaktor: Hållbar kosthållning	
Indikator	Uppföljning
Inköp av kött, fisk och fågel.	Egen statistik.
Andel ekologiska livsmedel.	Rapport från upphandlingsenheten
Andel kravmärkta livsmedel.	Rapport från upphandlingsenheten.
Mängden matsvinn.	Egen statistik.

Eftersom Kävesta folkhögskola har ett eget kök så är hållbar kosthållning ett konkret arbetsområde för att minska verksamhetens klimatavtryck. Skolans kök arbetar bland annat för att maten som serveras på Kävesta folkhögskola ska göras på både etiskt och ekologiskt hållbara varor. Köket avser även att successivt minska inköpen av kött, fisk och fågel. För att ytterligare minska köttkonsumtionen har köket tillsammans med skolans deltagarråd och miljögrupp infört fler helt vegetariska dagar samt prioriterat den vegetariska maten i presentationen vid lunch. Köket vill även minska mängden matavfall, specifikt matsvinn i samband med servering.

### **Särskilt utvecklingsmål: Förankra region Örebro läns hållbarhetsprogram**

Förra året antog region Örebro län ett nytt hållbarhetsprogram för perioden 2021 – 2025. Under 2022 planerar Kävesta folkhögskola att förankra detta hållbarhetsprogram i verksamheten och uppdatera skolans egna mål i relation till regionens övergripande ambitioner.

## 6. Sammanfattning mål, framgångsfaktorer och indikatorer

Mål 1: Kävesta folkhögskola ska ha goda pedagogiska resurser för att kunna möta deltagarnas behov.	
Indikator	Uppföljning
Deltagarnas upplevelse av att få det stöd de behöver för att nå sina mål.	Deltagarutvärdering.
Framgångsfaktor: Hög lärartäthet	
Indikator	Uppföljning
Lärartäthet per 1000 deltagarveckor, exklusive och inklusive förstärkta insatser.	Årlig redovisning till folkbildningsrådet.
Deltagarnas upplevelse av kontakten med lärare och mentorer.	Deltagarutvärdering.
Framgångsfaktor: Kompetensutveckling	
Indikator	Uppföljning
Redovisning av genomförda fortbildningsinsatser	Redovisning i verksamhetsberättelse.
Framgångsfaktor: Organisation och ekonomi för arbete med särskilt stöd	
Indikator	Uppföljning
Summering av stödteamets arbete under året.	Redovisning i verksamhetsberättelse.
Andel av skolans deltagare som har en funktionsnedsättning.	Årlig rapportering till SPSM.
Andel av skolans deltagare som fått särskilt stöd finansierat av SPSM.	Årlig rapportering från SPSM.
Sammanfattning av de stödinsatser som finansierats av SPSM.	Redovisning i verksamhetsberättelse.
Lärarnas upplevelse av handledningen som finansieras av SPSM	Utvärdering en gång per läsår.
Framgångsfaktor: Ändamålsenliga lokaler	
Indikator	Uppföljning
Sammanställning av synpunkter från medarbetarsamtal, arbetsplatsträffar, deltagarråd och andra forum för utvärdering	Redovisning i verksamhetsberättelse.
Deltagarnas upplevelse av hur skolans lokaler passar undervisningen	Deltagarutvärdering.
Framgångsfaktor: Hållbar arbetsmiljö för personal	
Indikator	Uppföljning
Personalens upplevda motivation, samarbete och delaktighet.	Medarbetarenkät.
Personalens arbetsbelastning och arbetsrelaterade hälsa.	Medarbetarenkät.
Sammanfattning av frågor som lyfts på det lokala samverkansrådet.	Redovisning i verksamhetsberättelsen.
Mål 2: Kävesta folkhögskola ska erbjuda en trygg och trivsamt skolmiljö för alla deltagare.	

Indikator	Uppföljning
Deltagarnas upplevelse av att <ul style="list-style-type: none"> <li>• trivas på skolan</li> <li>• känna sig trygga på skolan</li> <li>• känna sig som en del i gemenskapen</li> </ul>	Deltagarutvärdering.
<b>Framgångsfaktor: Möjligheter för skolans alla deltagare att mötas</b>	
Indikator	Uppföljning
Genomförda aktiviteter under året.	Redovisning i verksamhetsberättelse.
<b>Mål 3: Kävesta folkhögskola ska arbeta systematiskt för att säkra deltagarnas rättigheter och inflytande över sin studiesituation.</b>	
<b>Framgångsfaktor: Formell deltagardemokrati – deltagarråd</b>	
Indikator	Uppföljning
Andel av deltagarna känner till vem eller vilka som representerar dem i deltagarrådet.	Deltagarutvärdering.
Deltagarnas upplevelse av att: <ul style="list-style-type: none"> <li>• klassen har tid att prata om frågor som ska tas upp i deltagarrådet</li> <li>• kunna påverka via deltagarrådet</li> </ul>	Deltagarutvärdering.
Sammanfattning av deltagarrådets arbete under året.	Redovisning i verksamhetsberättelse.
<b>Framgångsfaktor: Studeranderättsligt arbete</b>	
Indikator	Uppföljning
Sammanfattning av eventuella studeranderättsliga ärenden.	Redovisning i verksamhetsberättelse.
Sammanfattning av eventuella revisioner av den studeranderättsliga standarden.	Redovisning i verksamhetsberättelse.
Insatser för att öka kännedomen om den studeranderättsliga standarden bland deltagarna.	Redovisning i verksamhetsberättelse.
Andel av deltagarna som känner till den studeranderättsliga standarden.	Deltagarutvärdering.
Deltagarnas upplevelse av att veta: <ul style="list-style-type: none"> <li>• sina rättigheter och skyldigheter</li> <li>• vem eller vilka de kan vända sig till om de är missnöjda</li> </ul>	Deltagarutvärdering.
<b>Framgångsfaktor: Likabehandlings- och jämställdhetsarbete</b>	
Indikator	Uppföljning
Insatser för att öka deltagarnas: <ul style="list-style-type: none"> <li>• kännedom om skolans likabehandlingsarbete</li> <li>• kunskap om jämställdhets- och likabehandlingsfrågor</li> </ul>	Redovisning i verksamhetsberättelse.
Deltagarnas kännedom om skolans likabehandlingsplan.	Deltagarutvärdering.
Deltagarnas upplevelse av att: <ul style="list-style-type: none"> <li>• alla behandlas likvärdigt på skolan</li> <li>• ha fått lära sig vad diskriminering, trakasserier, kränkande särbehandling och jämställdhet är</li> </ul>	Deltagarutvärdering.

<ul style="list-style-type: none"> <li>veta vem eller vilka de ska prata med om de utsätts för diskriminering, kränkande särbehandling eller sexuella trakasserier</li> </ul>	
<b>Framgångsfaktor: Informellt inflytande över undervisningen</b>	
<b>Indikator</b>	<b>Uppföljning</b>
Deltagarnas upplevelse av att lärarna lyssnar på deras åsikter om undervisningen.	Deltagarutvärdering.
<b>Mål 4: Kävesta folkhögskola ska bidra till en begränsad klimat- och miljöpåverkan.</b>	
<b>Framgångsfaktor: Deltagarnas kunskap om klimat- och miljöfrågor.</b>	
<b>Indikator</b>	<b>Uppföljning</b>
Sammanfattning av insatser för att öka deltagarnas kunskap om klimat- och miljöfrågor.	Redovisning i verksamhetsberättelse.
Deltagarnas upplevelse av att ha fått lära sig om klimat- och miljöfrågor.	Deltagarutvärdering.
<b>Framgångsfaktor: Hållbar kosthållning</b>	
<b>Indikator</b>	<b>Uppföljning</b>
Inköp av kött, fisk och fågel	Egen statistik
Andel ekologiska livsmedel	Rapport från upphandlingsenheten
Andel kravmärkta livsmedel	Rapport från upphandlingsenheten.
Mängden matsvinn	Egen statistik