

Verksamhetsplan med budget 2023

Regional tillväxtnämnd

Innehållsförteckning

1 Inledning	3
2 Vision och värdegrund	3
3 Mål, strategier och uppdrag.....	3
4 Budget.....	17
5 Organisation.....	19
6 Uppföljning	20
7 Intern styrning och kontroll	20

1 Inledning

Sedan urminnes tider har vårt län präglats av möten och möjligheter. En central geografisk punkt. Här möts inte bara vägar och vatten, utan även kunskap och utveckling. Ett logistiskt nav där det händer, där det pulserar av liv. I hjärtat av Sverige. Här ska alla ges möjlighet att leva i ett samhälle där vi tar hand om varandra, där vi andas frisk luft och är i naturen för rekreation. En framtid med en god hållbar tillvaro för människor som lever och verkar här.

I Regional tillväxtnämnds ansvarsområde ingår följande sakområden: Näringslivsutveckling, utbildning och arbetsmarknad samt social välfärd och folkhälsa.

Syftet med verksamhetsplan med budget för regional tillväxtnämnd är att ange riktning för prioriterade uppgifter inom nämndens verksamhetsområde. Verksamhetsplan med budget för 2023 utgår från förutsättningar, inriktningar och mål som uttryckts i region fullmäktiges verksamhetsplan. Nämnden har i verksamhetsplan med budget 2023 konkretiserat effektmål, inriktningar och indikatorer. I regional tillväxtnämnds verksamhetsplan återfinns RUS som en röd tråd som genomsyrar all verksamhet från effektmål och nämndmål till handlingsplaner och aktiviteter som leder till genomförande och måloppfyllelse.

En gemensam utgångspunkt i all verksamhet som bedrivs inom nämndens ansvarsområde är att skapa drivkraft, engagemang och samverkan hos externa aktörer.

Verksamhetsplan med budget 2023 vänder sig till politiker och tjänstepersoner inom Region Örebro län samt till länets invånare.

2 Vision och värdegrund

Region Örebro läns **vision**:

Tillsammans skapar vi ett bättre liv

Region Örebro läns **värdegrund**:



- Samarbete – Vi lyfter varandra och samverkar över gränser. Det är vår förmåga till samarbete som ger kraft att tillsammans skapa ett bättre liv.
- Utveckling – Vi är lärande, utforskar möjligheter och förbättrar ständigt på hållbart sätt med invånaren i fokus.
- Professionalism – Vi håller hög kvalitet, visar tillit och skapar utrymme för det professionella omdömet. All kontakt med oss ska bidra till ett bättre liv för invånare, kollegor, besökare och andra aktörer.

3 Mål, strategier och uppdrag

Regionfullmäktiges verksamhetsplan med budget är Region Örebro läns övergripande styrdokument. Det syftar till att utveckla Region Örebro läns verksamheter för att tillgodose invånar-

nas och samhällets behov på bästa sätt. I verksamhetsplanen anges mål, inriktningar och ambitioner. Verksamhetsplanen innehåller tre perspektiv som är särskilt viktiga för att styra mot visionen ”Tillsammans skapar vi ett bättre liv”. Värdegrunden ”samarbete, utveckling och professionalism” är ett stöd i riktningen mot visionen.

Perspektiven är

- invånare och samhälle
- process
- resurser.

Inom perspektiven har regionfullmäktige fastställt effektmål med indikatorer. De beskriver hur Region Örebro läns nämnder och verksamheter förväntas bidra för att invånarnas och samhällets behov ska tillgodoses på bästa sätt. Regionfullmäktige har också pekat ut viktiga strategier för arbetssätt, metoder och processer. Nämnderna ska konkretisera ansvaret och kan fastställa specifika mål och uppdrag som gäller för nämndernas ansvarsområden.



3.1 Perspektiv: Invånare och samhälle

Perspektivet invånare och samhälle beskriver inriktningar, ambitioner och de viktigaste målsättningarna för nämndens verksamheter för att invånarnas och samhällets behov ska tillgodoses på bästa sätt.

Näringslivsutveckling

Örebro län har ett starkt näringsliv, ett högt entreprenörskap och är attraktivt för etableringar och investeringar

Denna målbild innebär att personer har goda förutsättningar att starta, driva och utveckla företag i samtliga kommuner i länet och i alla branscher. För att lyckas krävs god infrastruktur, god

kompetensförsörjning, ett högt entreprenörskap och ett gott företagsklimat med hög grad av internationalisering och innovation. Den globala ekonomin behöver mötas genom att ständigt rusta för en fortsatt omställning och förnyelse i länets näringsliv. Målet är att Örebro län är attraktivt och attraherar både nationella och internationella etableringar och investeringar.

Utifrån den regionala utvecklingsstrategin har Region Örebro län beslutat om en handlingsplan för näringsliv och entreprenörskap. Handlingsplanen är framtagen tillsammans med Business Region Örebro och det företagsfrämjande systemet i länet. Handlingsplanen sätter ramarna för utveckling och tillväxt i det geografiska området Örebro län. Genom förankrade satsningar ska samverkan stärka länets entreprenöriella identitet och innovativa attraktionskraft.

Det regionala utvecklingsuppdraget sker i nära samverkan med kommunerna inom ramen för Business Region Örebro (BRO). BRO ägs av Region Örebro län som gett Örebro kommun i uppdrag att driva verksamheten. Målen för verksamheten är att förbättra näringslivets förutsättningar och konkurrenskraft i länet, att bidra till att Örebro län upplevs som attraktivt och att befintliga och nya företag ges goda förutsättningar att utvecklas.

En viktig förutsättning för att näringslivet ska kunna utvecklas är tillgång till kapital i de olika utvecklingsfaserna. Region Örebro län är via Almi Mälardalen och Almi Invest engagerade i att mobilisera marknadskompletterande lån, rådgivning och riskkapital till företag för att skapa tillväxt.

Utmaningar som återfinns inom områdena näringsliv och entreprenörskap är flera. Örebro län ligger även under riksgenomsnittet när det gäller nyföretagande. Tillgängligheten till en god, likvärdig och långsiktig nyföretagarrådgivning i hela länet behöver säkerställas. Tillgängligheten till riskkapital, framförallt i tidiga skeden, behöver stärkas för att skapa förnyelse i näringslivet. De nationella och internationella insatserna för industrins utveckling behöver kanaliseras på ett effektivare sätt till industriföretagen i länet. Örebro län har flera sårbara kommuner där tillgång till infrastruktur som bredband och kollektivtrafik är väsentlig. Effekterna av pågående pandemi har slagit olika mellan branscherna. Vissa branscher som bygg, jordbruk och till viss del industrin har inte märkt av några större negativa effekter medan branscher inom besöksnäringen påverkats mycket negativt. Det kommer att krävas långsiktigt stöd för återhämtning till dessa branscher.

Ett starkt innovationssystem bidrar till ökad konkurrenskraft och skapar attraktionskraft

Denna målbild innebär att samverkan mellan universitet och samhälle gör utbildning och forskning attraktiv och konkurrenskraftig. Målet är att stärka innovationssystemet och därmed öka vår regionala konkurrenskraft och stimulera hållbar tillväxt. Örebro läns innovationsmiljöer behöver stärkas genom samarbete med liknande miljöer nationellt och internationellt.

Den regionala innovationsstrategin har sin utgångspunkt i EU:s arbete med Smart Specialisering. Strategin definierar två specifika specialiseringar inom vilka aktörerna inom innovationsstödsystemet ska kraftsamla. Syftet med detta är att öka tillväxten, andelen kunskapsintensiva företag, specialiseringen och internationaliseringen hos såväl näringsliv, akademi och offentlig sektor som civilsamhälle.

Örebroregionens innovationsstödsystem hålls samman av Region Örebro län.

Aktörerna i systemet är Örebro universitet med ORU Holding och Innovationskontor, Almi Mälardalen, Almi Invest, Alfred Nobel Science Park samt Inkubera AB. Vidare är Örebro kommun och Karlskoga kommun viktiga samarbetspartners och finansörer av innovationsstödsystemet. Deltagande i europeiska nätverk såsom Vanguardinitiativet och de tematiska S3-plattformarna, är en del i Region Örebro läns kraftsamling för att utveckla arbetet inom de utpekade styrkeområdena.

Utmaningarna är flera bland annat att hitta formerna och finansieringen för kunskapsöverföringen mellan Universitetet och det omgivande samhället. Det befintliga innovationsstödsy-

stemet behöver fortsätta verka i en systemansats med tydligt definierade roller och uppdrag. Samtidigt behöver innovationsstödssystemet stärka sin driftsorganisation, idag är stor del av verksamheten uppbyggd av projekt.

Kultur evenemang och naturupplevelser ger en god livsmiljö och lockar besökare. Det bidrar till ett levande och pulserande län

Målbilden är att alla människor i länet har tillgång till stimulerande fritidsaktiviteter, oberoende av bakgrund och intresse. Målet är att kultur, evenemang och naturupplevelser har utvecklats vidare och blivit än mer attraktiva, konkurrenskraftiga och hållbara. Upplevelser och evenemang av högsta klass är en viktig del av länets varumärke. Destinationsutvecklingen bör tydligt koppla till Örebro läns unika förutsättningar.

Region Örebro län arbetar i enlighet med den befintliga handlingsplanen för besöksnäring och driver utvecklingsfrågor kopplade till besöksnäringen samt samordnar länets destinationsarbete. Region Örebro län är även ansvariga för Bergslagsleden.

Trenden idag inom besöksnäringen i Sverige går allt mer åt ett större hållbarhetstänk. Mat och livsmedel är en viktig fråga för att få gästen att stanna en natt till och när efterfrågan på närproducerat och kravodlat växer, ställer många av restaurangerna kopplat till besöksnäringen om. Efterfrågan på hållbart resande ökar också.

Turism och besöksnäring är viktig för landsbygdens utveckling. Upplevelser och evenemang inom turism och besöksnäring ger goda förutsättningar och möjligheter till ökade intäkter för landsbygdsföretag inom besöksnäringen. Besöksnäringen lyfts fram som förebild när det gäller jämställdhet och integration, då det är en näring som har hög andel utrikesfödda.

Utmaningar för området är att utveckla produkter som förlänger säsongen för en mer hållbar turism samt regionalt synliggör dess gemensamma utbud av reseanledningar och besöksmål som en del av en mer attraktiv destination.

Utbildning och arbetsmarknad

Målbilden är att – genom stark samverkan mellan många olika samhällsaktörer – uppnå en jämlik hälsa bland barn och vuxna, att fler fullföljer och avslutar sin grundläggande utbildning och att elever gör mer medvetna val. Målbilden är också att utveckla nya former för lärande samt nya sätt att lokalisera utbildning för att överbrygga såväl attityder som geografiska hinder.

För att lyckas krävs en satsning på en likvärdig förskola och skola av hög kvalitet samt på metoder och medel som sätter barnens behov i centrum.

Den regionala samverkan och samhandlingen bidrar till att skapa förutsättningar för att barn och unga får en god framtid, gör medvetna val samt att fler fullföljer en grundläggande utbildning. När fler fullföljer och avslutar sin grundläggande utbildning i hela länet, kan individen nå sin fulla potential samtidigt som samhällets behov av kompetens uppfylls. Vidare prioriteras arbetet med att minska skillnaden mellan kvinnor och män när det gäller fullföljda studier.

Region Örebro län bidrar till att det livslånga lärandet stärks, att fler fullföljer och avslutar sin grundläggande utbildning och att elever gör medvetna val, genom att på en strategisk nivå leda, driva och samordna frågor utifrån samverkansdokumentet *Kunskapslyft barn och unga 2016-2022* med tillhörande aktivitetsplan.

Utbildning och efterfrågan på arbetsmarknaden matchar varandra och kompetensutveckling attraherar arbetskraft.

Målbilden är att utbildningarnas relevans och tillgänglighet matchar arbetsgivarnas behov och är så attraktiva att fler utbildar sig inom de områden som efterfrågas.

Arbetsgivare har en särskild viktig roll i det regionala kompetensförsörjningsarbetet, inte minst

genom att definiera kompetensbehoven och kommunicera och samverka med utbildningsanordnare. En väl fungerande kompetensförsörjning behövs för den omställning på arbetsmarknaden som krävs inom näringsliv och offentlig sektor för att nå en hållbar regional utveckling och ett konkurrenskraftigt näringsliv. Örebro universitet och utbildningsanordnare inom yrkeshögskolan, gymnasiala utbildningar för unga och vuxna och folkhögskolan är viktiga aktörer för att stärka näringslivets och offentliga organisationers kompetensförsörjning.

Arbetskraftsförsörjningen i hela länet är en utmaning. Inom länet finns skillnader när gäller demografi, näringslivsstruktur och attraktivitet. Ett ökat utvecklingsarbete i samverkan mellan utbildningsanordnare och arbetsliv behövs inom jämställdhet, mångfald och likabehandling. Det behövs en ökad samverkan för att få till utbildningar, arbetstillfällen och integration för utrikesfödda och de med låg utbildningsnivå.

De regionala styrkeområdena kommer bidra till att nya företag och verksamheter med fokus på hållbarhet, hälsa och miljö växer fram. Matchningen fokuseras på länets briststyrken och på de regionala styrkeområdena, i dialog med Örebro universitet och andra utbildningsanordnare.

Region Örebro län bidrar till att matchningen och kompetensförsörjningen förbättras genom att leda, driva och samordna frågor utifrån den regionala handlingsplanen för kompetensförsörjning.

Det är viktigt för länets kompetensförsörjning att unga kvinnor och män går vidare till sysselsättning eller studier efter avslutad gymnasieutbildning. En utmaning är att fånga upp de unga i åldern 16-29 som varken arbetar eller studerar, en annan att instegsbranscher som är viktiga för framförallt ungas och utrikesföddas etablering på arbetsmarknaden har påverkats av pandemin. Ytterligare en utmaning är att många branscher är könssegregerade och att kvinnor är överrepresenterade i lågavlönade sektorer.

Välfärd och folkhälsa

Målbilden är att invånarna i Örebro län upplever en god hälsa och ett gott välbefinnande vilka är jämlikt och jämställt fördelade över befolkningen genom hela livet.

Målbilden innebär att Region Örebro län, utöver breda folkhälsoinsatser, även gör särskilda insatser för utsatta grupper. Psykisk hälsa är ett prioriterat område, särskilt bland barn och unga. Eftersom den är sämre bland flickor och kvinnor är den också ett exempel på skillnader i hälsa beroende av olika livsvillkor. Den psykiska ohälsan liksom annan ohälsa, påverkas av personers livsvillkor och av deras levnadsvanor, varför arbetet för att påverka dessa är väsentliga.

Utmaningarna är flera. En utmaning för länet är att skillnaden i hälsa och levnadsvanor ökar mellan olika grupper. Det ökande antalet äldre, den ökade ojämlika hälsan samt den ökande specialiseringen utmanar också behovet av förstärkt samverkan mellan Region Örebro län, länets kommuner samt andra vårdgivare och organisationer, såsom civilsamhället. Ytterligare en utmaning är att stödja och bidra till kunskapsutveckling så att insatser leder mot önskade resultat. Pandemin har inneburit påfrestningar för många grupper i samhället. Det finns en tydlig risk för långsiktiga icke önskvärda konsekvenser både socialt och för folkhälsan. Dessa behöver uppmärksammas och leda till aktiva åtgärder för att motverka dessa.

Energi och klimat

Region Örebro län har en ledande roll i att samordna, utveckla och driva det regionala energi- och klimatarbetet i länet. Arbetet genomförs med det regionala energi- och klimatprogrammet som grund och i samarbete med länsstyrelsen och andra privata och offentliga aktörer i länet.

Energi- och klimatprogrammet anger att Region Örebro län och den övriga offentliga sektorn ska vara en förebild på dessa områden. I hela samhället behövs det göras mer för att vi ska nå de nationella och regionala klimatmålen

För att klara transportsektorns och industrins elektrifiering och kunna välkomna nya etablering-

ar i länet samt ha en robust energiberedskap för framtida kriser behöver Region Örebro län och övriga aktörer i länet jobba med att skapa ett robust och hållbart Energisystem som säkrar elkapacitet och kraftförsörjning.

Ett långsiktigt strategiskt arbete med hela transportutmaningen måste utvecklas inklusive biogasens möjligheter som drivmedel. Ett annat fokusområde är att öka energi- och resurseffektiviteten i nya och befintliga byggnader och företag. Vidare måste bioekonomin och den cirkulära ekonomins möjligheter att bidra till hållbar utveckling i länet stärkas. Den regionala utvecklingsstrategin och Energi- och klimatprogrammet kommer att styra de prioriteringar som måste till inom område energi och klimat.

Region Örebro läns utvecklingsarbete inom energi och klimat är strategiskt, men också operativt. Den operativa verksamheten genomförs i huvudsak genom initiering, utveckling och genomförande av olika projekt i samverkan med andra aktörer i samhället för att främja resurseffektivitet och minskad klimatpåverkan. Ett framgångsrikt regionalt utvecklingsarbete handlar om att främja samarbete och initiera samt delta i samverkan på flera nivåer i samhället, både lokalt, regionalt, nationellt och inom EU. Detta innebär också ett proaktivt påverkansarbete för att främja regionens intressen inom området.

Storregionalt samarbete

Globaliseringen innebär ett allt större omvärldstryck på regionerna och länen. De storregionala sammanhangen och samarbetena är betydelsefulla för länet. Frågor som exempelvis rör infrastruktur och pendling, kompetensförsörjning och utbildningsmöjligheter samt klimatförändringar är inte längre enbart länsvisa utan behöver också hanteras över länsgränserna. Inom det regionala utvecklingsarbetet samverkar vi med Stockholm-Mälardalsregionen och andra angränsande regioner för att tillsammans vara konkurrenskraftiga på den globala marknaden. Region Örebro län är medlemmar i Mälardalsrådet, som är ett forum för samverkan i strategiska frågor för att främja utvecklingen av Stockholm-Mälardalsregionen. Inom ramen för Mälardalsrådets uppdrag pågår arbete inom både kompetensförsörjning och infrastrukturfrågor. Inom arbetet med EU:s strukturfonder så utgör Östra Mellansverige ett geografiskt område inom vilket fem län arbetar tillsammans för att utveckla och öka sin gemensamma tillväxt och konkurrenskraft. Länen i ÖMS har tillsammans lyft fram kraftförsörjning och kompetensförsörjning som två fokusområden under 2023.

Internationellt samarbete

Region Örebro län tar en aktiv roll i internationellt samarbete, framför allt inom Europa, och har medlemskap i flera olika nätverk med direkt intresse för det regionala utvecklingsarbetet. Detta innebär också förbättrade möjligheter att söka extern finansiering för olika utvecklingsprojekt. Genom aktiv närvaro i Bryssel, via Central Sweden, och samverkan i olika europeiska nätverk får Region Örebro län och Örebro län värdefulla kontakter, breddar regionalt utvecklingsarbete samt får stöd i att påverka EU-politiken till regionens fördel.

Målet med Region Örebro läns internationella engagemang är att skapa förutsättningar för och ge ett mervärde till det regionala utvecklingsarbetet i genomförandet av prioriteringar och ansvarsområden i den regionala utvecklingsstrategin. Detta ska ske genom att i första hand tillvarata de möjligheter till delaktighet och inflytande som EU-medlemskapet ger. Genom att agera proaktivt mot EU:s institutioner ska Region Örebro läns internationella engagemang även gå ut på att bedriva ett fokuserat påverkansarbete som främjar länets intressen.

Region Örebro län påverkar aktivt EU-agendan utifrån länets förutsättningar. De övergripande mål som gäller för det europeiska samarbetet ligger till grund för såväl den nationella strategin för hållbar regional utveckling som för arbetet med EU:s strukturfonder. Även den regionala utvecklingsstrategin tar sin utgångspunkt i detta.

De övergripande mål som gäller för det internationella arbetet, de globala målen 2030, har blivit

alltmer framträdande och länets reviderade regionala utvecklingsstrategi tar även avstamp i dessa mål. I slutet av 2019 lanserades också den ”gröna given”, EU:s nya tillväxtstrategi vilken är ett ramverk för klimatarbetet inom EU, som kommer genomsyra det europeiska samarbetet framöver och således även vårt regionala arbete.

Övergripande fokus för 2023 är att mobilisera och aktivt delta i genomförandet av EU:s ”nya” programperiod utifrån Örebro läns reviderade regionala utvecklingsstrategi. Att fortsatt analysera och förstå den Gröna givens påverkan och möjligheter för hela det regionala utvecklingsarbetet är också prioriterat.

Område näringslivsutveckling fortsätter arbeta med länets innovationsstrategi och koppla den till EU:s ambitioner med Smart Specialisering och de nätverk och plattformar som relaterar till det samt fortsätter vara en aktiv del av de nätverk som formar EUs agenda på området. Till sammans med övriga i länet i Östra Mellansverige och Norra Mellansverige kommer Region Örebro län att delta i ett pilotprojekt för att vara med och bryta ny mark och ta nästa steg för ett mer hållbart innovationsarbete. Pilotprojektet benämns PRI, Partnership for Regional Innovation.

Område Energi och klimat kommer att fortsätta påverka Eus energiagenda till Region Örebro Läns fördel. Främst kommer internationellt utvecklingsarbete riktas till områden som omställning transportsektorn, bioekonomi och cirkulär ekonomi, robust och förnybart energisystem.

Område utbildning och arbetsmarknad kommer fortsätta sitt internationella engagemang genom en långsiktig satsning i att öka antalet skolor och andra utbildningsaktörer som kan dra nytta av internationella utbyten och partnerskap inom EU. Exempelvis genomtvå Erasmus-projekt.

Område välfärd och folkhälsa planerar och arbetar för ett ökat internationellt engagemang genom intressebevakning på den internationella arenan, påverkansinsatser och internationell externfinansiering.

Effektmål 5. Länets invånare och de som verkar i Örebro län har stark konkurrenskraft, hög och jämlik livskvalitet och god resurseffektivitet.

Indikatorer

Antal nystartade företag per 1000 invånare i Örebro län ska vara högre än i jämförbara län (Västmanlands län, Kronobergs län, Värmlands län och Jönköpings län).

Bruttoregionalprodukt, BRP, per sysselsatt ska procentuellt öka mer än i jämförbara län (Västmanlands län, Kronobergs län, Värmlands län och Jönköpings län).

Andel unga samt vuxna som anser sig ha gott hälsotillstånd, självskattad hälsa, ska öka. Skillnaden mellan kvinnor och män samt grupper med olika utbildningsnivå ska minska.

Utsläpp av växthusgaser ska minska. Ton koldioxidekvivalenter ska minska med 60 procent till år 2030 jämfört med 2005.

Energianvändning i Örebro län ska bli effektivare. Total slutanvändning av energi per brutto-regionalprodukt (kWh/miljoner kronor) ska vara minst 50 procent effektivare år 2030 jämfört med 2005.

Mål: Region Örebro län har ökat sin förståelse för och har påverkat EU:s politiska agenda till Örebroregionens fördel.

Indikatorer

Antal remissvar, konsultationer och andra insatser som regionen spelat in för att påverka EU:s politiska agenda till Örebroregionens fördel.

Indikatorer

Antal informationstillfällen till de politiska församlingarna och till tjänstepersoner i Region Örebro län

Antal initiativ/samarbeten sprungna ur internationella plattformar och nätverk

Mål: Territoriellt mål: Örebro län har en stark entreprenöriell identitet med nationell attraktionskraft och global konkurrenskraft. Den ökade tillväxten i näringslivet är hållbar med minskad klimatpåverkan.

Indikatorer

Andel svenska och utländska företag som etableras i länet ska öka jämfört med senast tillgängliga statistik.

Andel företag där minst 20 procent av omsättningen går till export ska öka jämfört med senast tillgängliga statistik.

Mål: Verksamhetsmål: Region Örebro län agerar och upplevs som en drivande, samlande och möjliggörande kraft för länets innovationsstödsystem och det företagsfrämjande systemet genom nya arbetssätt, metoder och styrmodeller, både interna och externa.

Indikatorer

Utvärdering/kvalitativ analys bland relevanta aktörer avseende Region Örebro län:s bidrag som samverkansledare i entreprenörskapsfrämjande systemet i Örebroregionen

Antal samverkansprojekt i genomförandet av handlingsplanen för Näringsliv och entreprenörskap ska öka jämfört med 2022.

Antal beviljade företagsstöd till företag som drivs av kvinnor ska öka jämfört med 2022.

Antal företag som tagit del av affärsrådgivning via Timbanken ska öka jämfört med 2022.

Antal beviljade företagsstöd till företag som investerar i miljödriven affärsutveckling ska öka jämfört med 2022.

Antalet nyanställda i de sociala företagen i länet ska öka.

Strategi

Region Örebro län ska verka för ett företagsklimat där entreprenörer har goda förutsättningar att starta, driva och utveckla företag. Region Örebro län ska skapa förutsättningar för ökad internationaliseringsgrad samt ökat kunskapsinnehåll i näringslivet. Region Örebro län ska underlätta för fler etableringar, investeringar och finansieringsmöjligheter. Region Örebro län ska även skapa förutsättningar för att sociala företag ska kunna startas och drivas.

Region Örebro län ska undersöka behoven och möjligheterna för att utveckla ett Science Center för att långsiktigt säkerställa kompetensförsörjningen av teknikrelaterade utbildningar och yrken.

Region län ska driva en gemensam vilja att flytta position i sakfrågan och aktivt driva ett regionalt ledarskap genom att pröva och utvärdera nya arbetssätt.

Mål: Territoriellt mål: Örebro län har ett innovationsstödssystem som är gemensamt sammanhållet, effektivt och leds med tydlighet och är därmed attraktivt för såväl individer som kapital.

Indikatorer

Andel investering i forskning och utveckling av bruttoregionalprodukt (BRP) ska öka mer procentuellt än i jämförbara län. (Jönköping, Kronoberg, Värmland och Västmanland).

Kunskapsintensiva företag, andel medarbetare med minst treårig högskoleutbildning i privat sektor ska öka jämfört med senast tillgängliga statistik.

Internationaliseringsgrad, andel företag där minst 20 procent av omsättningen går till export ska öka jämfört med senast tillgängliga statistik.

Mål: Verksamhetsmål: Region Örebro län agerar och upplevs som en drivande, samlande och möjliggörande kraft för länets näringsliv och dess centrala aktörer genom nya arbetsätt, metoder och styrmodeller.

Indikatorer

Utvärdering/kvalitativ analys bland relevanta aktörer avseende Region Örebro län:s bidrag som finansiär och samverkansledare i innovationsfrämjande systemet i Örebroregionen

Antal AI- relaterade initiativ och projekt finansierade av Region Örebro län ska öka jämfört med 2021.

Finansiering mätt i svenska kronor avseende AI-relaterade projekt (interna och externa) ska öka jämfört med 2021.

Antal projekt finansierade av Region Örebro län som stärker Örebroregionens innovationsstödssystem ska öka jämfört med 2021.

Finansiering i miljoner svenska kronor som riktas mot initiativ, projekt och aktiviteter som stärker Örebroregionens innovationsstödssystem ska öka jämfört med 2021.

Mål: Territoriellt mål: Örebro län är en attraktiv och konkurrenskraftig region för hållbar utveckling och tillväxt inom besöksnäringen och då främst inom natur, kultur och måltid.

Indikatorer

Antal gästnätter i Örebro län ska öka med 33 procent jämfört med 2016.

Ökad omsättning och förädlingsvärde bland besöksnäringens företag

Antal vandrare på Bergslagsleden och cyklister inom Bergslagen cycling ska öka jämfört med 2021.

Ökad upplevd ledkvalité av gäster på Bergslagen cyklingsleder och Bergslagsledens leder.

Ökat antal forum för hållbar turism.

Öka antalet företagare som deltar i affärsutvecklande insatser.

Mål: Verksamhetsmål: Region Örebro län agerar och upplevs som en drivande, samlande och möjliggörande kraft för länets näringsliv och dess centrala aktörer genom nya arbets-sätt, metoder och styrmodeller.

Indikatorer

Region Örebro län upplevs som en drivande, samlande och möjliggörande kraft i de nya nät-verken Branschrådet (BR), Regionala turismutvecklingsgruppen (RTU) samt Aktörs-nätverket (ANB).

Öka de gemensamma resurserna som avsatts för turismutveckling i länet jämfört med år 2021.

Ökat antal digitala besökare på Bergslagsleden och Bergslagen cykling.

Mål: Territoriellt mål: I Örebro län har fler fullföljt sin grundläggande utbildning och har förutsättningar för ett livslångt lärande.

Indikatorer

Andelen elever med behörighet till gymnasieskolans nationella program ska öka i jämförelse med senast tillgängliga statistik.

Andelen invånare som slutfört gymnasieutbildningen inom 4 år ska öka i jämförelse med senast tillgängliga statistik. Skillnader mellan kvinnor och män ska minska.

Andelen i befolkningen 25-64 år, med minst tvåårig eftergymnasial utbildning ska öka. Skill-nader mellan män och kvinnor ska minska. Båda indikatorerna mäts i jämförelse med senast tillgängliga statistik.

Andelen invånare som slutfört gymnasieutbildningen inom 4 år ska öka

Mål: Verksamhetsmål: Region Örebro län agerar och upplevs som en drivande, samlande och möjliggörande kraft till länets skolhuvudmän genom att stötta med omvärldsbevak-ning, metoder och nya samverkansformer.

Indikatorer

Andelen deltagare i samverkansgrupper som bedömer att förutsättningar för samverkan har stärkts i jämförelse med senast tillgängliga uppföljning.

Nyttjande av tilldelade deltagarveckor från folkbildningsrådet på Fellingsbro folkhögskola och Kävesta folkhögskola. Målvärde: 100%

Mål: Territoriellt mål: Örebro län har en stark kompetensförsörjning som bidrar till att branscher och arbetsgivare har tillgång till rätt kompetens.

Indikatorer

Sysselsättningsgrad, andelen förvärvsarbetande, 20-64 år ska öka. Skillnader mellan olika grupper ska minska. Båda indikatorerna mäts i jämförelse med senast tillgängliga statistik.

Utbildningsnivå, eftergymnasialnivå. Andelen i befolkningen 25-64 år, med minst tvåårig eftergymnasial utbildning ska öka. Skillnader mellan män och kvinnor ska minska. Båda in-dikatorerna mäts i jämförelse med senast tillgängliga statistik.

Mål: Verksamhetsmål: Region Örebro län agerar och upplevs som en drivande, samordnande och möjliggörande kraft för länets aktörer inom utbildning och kompetensförsörjning genom att stötta med omvärldsbevakning, dialog forum och nya samverkansformer.

Indikatorer

Andel samverkansaktörer som bedömer att förutsättningar för matchning och kompetensförsörjning stärkts.

Mål: Territoriellt mål: I Örebro län upplever invånarna en god hälsa och en hög grad av socialt, fysiskt och psykiskt välbefinnande, vilka är jämlikt och jämställt fördelad över befolkningen.

Indikatorer

Barn i ekonomiskt utsatta familjer – Andel barn 0-17 år som lever i ekonomiskt utsatta familjer ska minska jämfört med senast tillgängliga statistik.

Andel invånare med gott självskattat hälsotillstånd ska öka. Skillnader mellan män och kvinnor/ pojkar och flickor ska minska. Skillnader mellan olika delar av länet ska minska. Samtliga jämförelser görs mot senast tillgänglig statistik.

Mål: Verksamhetsmål: Region Örebro län arbetar tillsammans med olika samverkansparter och genomför breda folkhälsoinsatser och särskilda insatser för grupper i utsatta livssituationer, där utvecklings- och samverkansarbetet skapar en god, jämlik och jämställd hälsa samt goda livsvillkor för länets befolkning.

Indikatorer

Antalet breda folkhälsoinsatser som pågår.

Antalet insatser för särskilda grupper som pågår.

Deltagare i samverkansgrupperingarnas uppfattning av nyttan av de insatser som pågår.

Mål: Territoriellt mål: Örebro län är i framkant i arbetet med cirkulär och biobaserad ekonomi med en effektiv förädling inom skogs- och jordbruket där både traditionella och nya varor och tjänster utvecklas och bidrar till en hållbar tillväxt i hela Örebro län.

Indikatorer

Bioekonomins andel av BRP samt utveckling av klimatutsläpp (%)

Mål: Territoriellt mål: I Örebro län är energin som används förnybar, energianvändningen är effektiv och nettoutsläppen av växthusgaser nära noll.

Indikatorer

Installerad solcellseffekt(MW) i länet jämfört med tidigare år.

Andelen fossiloberoende personbilar i länets fordonsflotta. Med fossiloberoende avses elfordon, laddhybrider, gas- eller etanoldrivna fordon.

Mål: Verksamhetsmål: Region Örebro län skapar drivkraft, engagemang och samverkan för länets aktörer gällande förnybar energi, effektiv energianvändning och växthusgasutsläpp nära noll.

Indikatorer

Andel samverkansaktörer som anser att Region Örebro län skapar drivkraft, engagemang och samverkan.

Antal externa deltagare vid aktiviteter. Fördelning per kön ska redovisas.

Andel nöjda deltagare i externa aktiviteter.

Uppdrag: Från 2022 fortsätter 2023: Att tillsammans med andra berörda nämnder (hälso- och sjukvårdsnämnd, kultur- och fritidsnämnd) fortsätta arbetet med gemensamma aktiviteter kring TABB (Tillsammans för alla barns bästa)

Uppdrag: Från 2022 fortsätter 2023: Att tillsammans med andra aktörer stärka och utveckla lärcentrum. Vägledning, validering och handledning bör vara centrala delar inom lärcentraverksamhet i länets kommuner.

Uppdrag: Från 2022 fortsätter 2023: Regeringsuppdrag att i projektform arbeta med att stärka och utveckla hållbar regional utveckling i det regionala tillväxtarbetet.

Uppdrag: Från 2022 fortsätter 2023: Att skapa förutsättningar och driva på utvecklingen av tillämpningar av AI inom främst industri och offentlig sektor. Region Örebro läns interna organisationsövergripande arbete med tillämpning av AI för beslutsstöd och sjukvårdsutveckling ska bekräfta länets position som ledande inom AI.

Uppdrag: Från 2022 fortsätter 2023: Fortsätta arbetet att tillsammans med Örebro Universitet och andra relevanta aktörer stärka Campus Grythyttan och Grythyttan som ort via aktiva insatser.

Uppdrag: Från 2022 fortsätter 2023: Att fortsätta med insatser utifrån handlingsplanen Innovation och skogsråvara i världsklass, tillsammans med relevanta aktörer.

Uppdrag: Från 2022 fortsätter 2023: För att möta utmaningen med ett ökat behov av el och möjliggöra nya etableringar, hitta lösningar på hur el kan användas på ett hållbart sätt. Detta måste ske i samverkan mellan nätbolag, kommuner, Länsstyrelse och andra organisationer.

Uppdrag: Nytt 2023: Att tillsammans med relevanta aktörer verka för att länets kris- och beredskapsarbete utvecklas positivt avseende kompetensförsörjning, infrastruktur och logistik.

Effektmål 8. Länets invånare, samhället och företag har tillgång till bra digitala tjänster, utifrån deras behov.

Indikatorer

Ett fortsatt ökat utbud av digitala tjänster för att ge delaktighet och tillgänglighet för invånare,

Indikatorer

organisationer och företag och möta kravet om ”Digitalt först”.

3.2 Perspektiv: Process

Perspektivet process är strategier för arbetsmetoder och arbetsprocesser för att målen i perspektivet invånare och samhälle ska kunna uppfyllas. Strategierna är långsiktigt övergripande tillvägagångssätt för hur effektmålen ska uppnås och anger inriktningen för hur verksamheten ska utföras.

Strategi: Kvalitet och utveckling

Strategier för kvalitet och utveckling

- Att skapa värde tillsammans med de Region Örebro län finns till för.
- Att leda för hållbarhet.
- Att involvera och motivera medarbetare.
- Att utveckla värdeskapande processer.
- Att förbättra verksamheten och skapa innovationer.

Strategi: Digitalisering

Strategier för digitalisering

- Att skapa en hög grad av förankring och att verksamheterna ansvarar för och bidrar i arbetet med att öka den digitala mognaden i organisationen.
- Att arbeta med utbildning och en lärande organisation för att förändra och utveckla arbetssätt.

Strategi: Hållbar utveckling

Strategier för hållbar utveckling

- Att samverka och kommunicera tvärfunktionellt inom ordinarie lednings-, huvud-, och stödprocesser.
- Att skapa en hög grad av förankring och ägandeskap i linjeorganisationen gällande hållbarhetsfrågorna.
- Att ha en tydlig målstyrning och kontinuerligt följa upp Program för hållbar utveckling för att försäkra att verksamheterna rör sig mot beslutade mål.
- Att arbeta med utbildning och en lärande organisation för att kontinuerligt utveckla och integrera förståelse av vad hållbar utveckling betyder för verksamheterna.

Strategi: Hållbar regional utveckling

Strategier för regional utvecklingsstrategi

- Ett utmaningsdrivet genomförande av Regional utvecklingsstrategi.
- Insatser som skapar likvärdiga förutsättningar i hela länet.
- Bygga resiliens och utvecklingskapacitet i Örebro län.

Mål: Region Örebro län har ett regionalt ledarskap som skapar tillit, förtroende och ett gemensamt lärande hos länets aktörer.

Indikatorer

Andel organisationer inom partnerskapet för regional utveckling, som har mål och prioriteringar som kopplar till RUS, i sin verksamhetsplan ska öka.

Andel organisationer inom partnerskapet för regional utveckling, som har högt förtroende för

Indikatorer

Region Örebro län i rollen som regionalt utvecklingsansvarig ska öka.

Andel organisationer som använder statistik och underlag kopplat till RUS, för uppföljning och/eller nya beslut ska öka.

Strategi: Storregionalt och internationellt samarbete

Strategier för storregionalt och internationellt samarbete

- Att samverka storregionalt för att stärka länets utveckling.
- Att samverka internationellt enligt Region Örebro läns internationella strategi för att stärka länets utveckling.

3.3 Perspektiv: Resurs

Perspektivet resurs beskriver hur Region Örebro län ska vara en attraktiv arbetsgivare med en hållbar kompetensförsörjning samt ha en långsiktig stark och hållbar ekonomi för att uppnå verksamhetsmässig och finansiell god hushållning.

Effektmål 9. Region Örebro län är en attraktiv arbetsgivare med hälsofrämjande, jämställda och jämlika arbetsplatser som bidrar till en hållbar kompetensförsörjning.

Indikatorer

Hållbart medarbetarengagemang, HME, ska öka i jämförelse med tidigare medarbetarenkät.

Attraktiv arbetsgivarindex, AVI, ska öka i jämförelse med föregående år.

Jämställdhetsindex, Jämix, ska öka i jämförelse med föregående år.

Frisktalet ska förbättras i jämförelse med föregående år.

Personalomsättningen externt ska redovisas. Den ska minska i jämförelse med föregående år.

Region Örebro läns värdegrund ska integreras under kommande år.

Effektmål 10. Region Örebro län har en långsiktig stark och hållbar ekonomi samt uppnår en verksamhetsmässig och finansiell god hushållning.

Indikatorer

Styrelsen och nämnderna redovisar ett resultat i balans.

Uppdrag: Nämnden ska upprätta och genomföra ekonomisk handlingsplan i syfte att bibehålla eller nå ekonomisk balans. Handlingsplanen ska vara omsatt i konkreta, hållbara och långsiktiga åtgärder och kan avse både kostnadsreduceringar och intäktsförstärkningar. Åtgärderna ska beskrivas med ekonomisk och verksamhetsmässiga konsekvenser. Uppföljning av handlingsplanen ska vara en del av nämndens del- och årsrapportering till regionstyrelsen.

4 Budget

4.1 Ekonomiskt utgångsläge och utveckling

Nämnden har under flera år gjort överskott, och så ser det ut även för 2022. Prognosen i delårsbokslutet indikerar på en positiv budgetavvikelse på 6,4 miljoner kronor vid årets slut.

Årets budgetprocess har varit mycket tajt och förutsättningarna att göra en genomarbetad detaljbudget med respektive budgetansvarig har inte varit möjlig. Budgetarbetet har fått göras på en mer övergripande nivå än vanligt. Detta kan medföra att budgetjusteringar kan behöva göras under hösten.

Nämnden omsätter 275,8 miljoner kronor och finansieras både av regionen (57 %) och externt (43%) genom statsbidrag, projektbidrag och övriga intäkter. Att nämnden kan behålla den externa finansieringen kommande år är viktigt för att kunna bibehålla ambitionsnivån i verksamheten. Nämndens budgetram uppgår 2023 till 157,1 miljoner kronor.

4.2 Budget 2023

Nämnden har tilldelats pris- och löneuppräknings i enlighet med landstingsprisindex med 4,3%. Uppräkningen kan låta hög- men stor del av den utgör ökade kostnader för pensioner. Det innebär att personalintensiva verksamheter också kommer att få högre kostnader. I budgeten har varje område fått 2% i uppräknings, förutom folkhögskolorna som fått full uppräknings med 4,3%. Resterande del av uppräknings har tilldelats området för utbildning och arbetsmarknad.

Utöver uppräknings har också nämnden fått ett extra tillskott för 2023 med två miljoner kronor för att förstärka arbetet med att skapa ett tryggt och robust energisystem. De fyra miljoner som nämnden fick för särskilda satsningar 2022 ingår inte i budgetramen för 2023.

Förutom de extra satsningar som nämnden tilldelas i ram, har även ytterligare satsningar inom befintlig ram gjorts. Bland annat har medel avsatts för en gemensam GIS-samordnare för förvaltningen samt ekonomiskt utrymme för att tillsätta resurser motsvarande 50% personalresurs för att stärka varumärket Grythyttan.

I juni fattat regionfullmäktige beslut om att anpassa och effektivisera länets innovationsstödsystem. Beslutet innebär att ett nytt bolag skapas och Alfred Nobel Science Park AB avvecklas. Region Örebro län kommer att äga en större andel i det nya bolaget. Kostnadseffekterna av detta har inte kunnat beaktas i budgeten 2023- utan eventuella kostnadsförändringar får hanteras genom nya beslut under hösten.

4.3 Ekonomiska nyckeltal

Procent	Budget 2023	Prognos 2022	Budget 2022
Lönekostnadsökningstakt	5,2%	2,9%	3,4%

4.4 Resultatbudget regional tillväxt

Belopp i mnkr	Budget 2023	Prognos 2022	Budget 2022
Verksamhetens intäkter			
Erhållna bidrag	104,2	104,5	99,9
Övriga intäkter	25,2	24,3	24,2
Summa intäkter	129,4	128,8	124,1
Verksamhetens kostnader			
Personalkostnader	-160,7	-152,7	-153,6
Lämnade bidrag	-47,3	-48,7	-50,3
Övriga kostnader	-77,1	-72,3	-71,5
Avskrivningar, inventarier	-1,3	-1,3	-1,3
Summa kostnader	-286,4	-275,0	-276,7
Verksamhetens nettokostnader	-157,0	-146,2	-152,6
Finansnetto	-0,1	-0,1	-0,1
Resultat *)	-157,1	-146,3	-152,7

*) Resultat budget 2023 ska överensstämma med nämndens budgetram från regionfullmäktige

4.5 Driftbudget regional tillväxt

Belopp i mnkr	Budget 2023		Prognos 2022	
	Omsättning	Varav budgetram	Omsättning	Varav budgetram
Område utbildning och arbetsmarknad (exkl folkhögskolor)	26,1	17,3	24,4	16,1
- Fellingsbro Folkhögskola	73,5	29,2	69,5	28,0
- Kävesta Folkhögskola	44,3	22,3	42,6	21,4

Belopp i mnkr	Budget 2023		Prognos 2022	
Område näringslivsutveckling	45,1	39,8	43,9	36,9
Område välfärd och folkhälsa	24,2	10,6	23,4	10,4
Område energi och klimat	16,8	5,8	17,1	4,3
Förvaltningsgemensamt	45,8	32,1	54,2	29,2
Summa	275,8	157,1	275,1	146,3

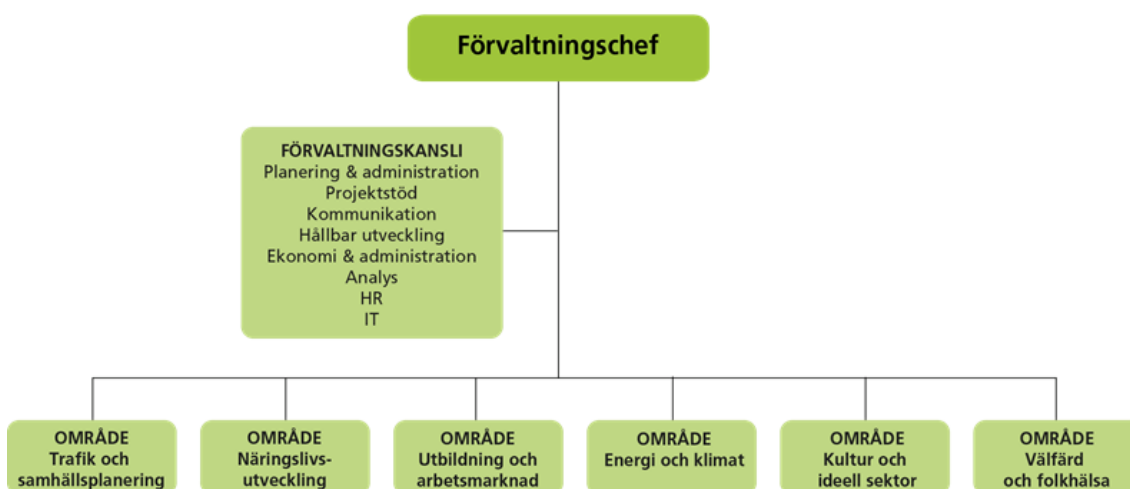
4.6 Investeringsbudget

Belopp i mnkr	Budget 2023	Prognos 2022	Budget 2022
Immateriella anläggningstillgångar			
Byggnadsinvesteringar			
Medicinteknisk utrustning			
It-utrustning			
Övrig utrustning	3,8		12,6
Summa	3,8		12,6

5 Organisation

Förvaltning regional utveckling består av 6 sakområden och ett förvaltningskansli. Förvaltningens verksamhet är indelad i tre politiska nämnder. Regional tillväxtnämnd, samhällsbyggnadsnämnden och kulturnämnden.

Till regional tillväxtnämnd hör sakområdena näringslivsutveckling, utbildning och arbetsmarknad, välfärd och folkhälsa samt energi och klimat. Förvaltningskansliet hör organisatorisk till regional tillväxtnämnd, men ger stöd till hela förvaltningen.



2017-10-02

6 Uppföljning

Uppföljning av regional tillväxtnämnds måluppfyllelse och resultat sker i delårsrapport 1 och verksamhetsberättelsen. I uppföljningen ingår även uppföljning av internkontrollplan med risker och åtgärder.

Det ekonomiska utfallet och årsprognos rapporteras månadsvis i periodrapporter.

7 Intern styrning och kontroll

Intern styrning och kontroll (ISK) är en process som regionstyrelsen, nämnderna och verksamhetsledningarna har för att tillsammans upprätthålla en effektiv ledning och styrning av verksamheten. Processen ska säkerställa en ändamålsenlig och lagenlig verksamhet, det vill säga att verksamheten bedrivs i enlighet med de krav som ställs på verksamheten:

Intern styrning

- a) Att verksamheten fullgör sina föreskrivna uppgifter samt uppnår beslutade mål och uppdrag.
- b) Att verksamheten bedrivs inom tilldelade ekonomiska ramar.

Intern kontroll

- c) Att verksamheten följer de styrande dokument som Region Örebro län har beslutat samt lagar, förordningar, föreskrifter och avtal som gäller för verksamheten.
- d) Att redovisningen och uppföljningen av verksamheten och ekonomin är rättvisande och ändamålsenlig.
- e) Att informationssäkerheten är tillgodosedd utifrån kraven på konfidentialitet, riktighet, tillgänglighet och spårbarhet.

Förenklat kan man säga att den interna styrningen syftar till att "få bra saker att hända" för att verksamheten ska fullgöra/uppnå krav a-b och den interna kontrollen syftar till att "undvika negativa händelser" som kan leda till att verksamheten inte bedrivs i enlighet med krav c-e. Aktiviteter kopplade till den interna styrningen dokumenteras i nämndens verksamhetsplan och åtgärder kopplade till den interna kontrollen dokumenteras i internkontrollplanen som är del av verksamhetsplanen.

Den interna kontrollen ska vara tillräcklig enligt Kommunallagen (KL) 6 kap. 6 §. Med tillräcklig menas att processen för den intern styrning och kontroll ska vara ändamålsenligt utformad efter verksamhetens förutsättningar, art och omfattning. Nämnderna ansvarar för att verksamheten inom sina ansvarsområden bedrivs i enlighet med kraven samt att verksamheten inom sina ansvarsområden upprätthåller en tillräcklig intern styrning och kontroll. Vid uppföljningen av helår ska förvaltningar och nämnder göra en bedömning (ISK-bedömning) om den interna styrningen och kontrollen har varit tillräcklig. Regionstyrelsen gör sedan utifrån sin uppsiktsplikt en samlad bedömning i årsredovisningen.

7.1 Internkontrollplan

Internkontrollplanen består dels av regionövergripande risker med åtgärder som berör samtliga nämnder samt nämndspecifika risker med åtgärder.

Uppföljningen av IK-planen dokumenteras i delårsrapport samt i verksamhetsberättelsen. Resultatet av uppföljningen bereds i verksamhetsdialoger mellan förvaltningschef och regiondirektören.

Förklaringar till IK-planen nedan:

Verksamhet: Process/område.

Risk: Händelse som, om den inträffar kan leda till att verksamheten inte bedrivs i enlighet med krav c, d och e.

Åtgärd: Hur verksamheten vill hantera de risker som inte accepteras.

Verksamhet	Risk	Åtgärd
HR	Risken att systematiskt arbetsmiljöarbete (SAM) inte bedrivs i enlighet med föreskrifter och Region Örebro läns riktlinjer och rutiner.	Regionövergripande åtgärd: Varje chef ska säkerställa att arbetsmiljöarbete sker enligt fördelade arbetsmiljöuppgifter genom att årligen följa upp arbetsmiljöarbetet, planera för åtgärder och rapportera/redovisa till den som fördelat arbetsmiljöuppgifterna.
	Risken att lönehantering och löneutbetalningsprocessen inte är helt tillfredsställande och ändamålsenlig.	Regionövergripande åtgärd: Genomgång och kvalitetssäkring av processerna inom lönehante-ringsområdet.
Ekonomi	Risken att redovisningen inte är rättvisande.	Regionövergripande åtgärd: Information och utbildningsinsatser riktat till ekonomer och ekonomiadministratörer.
Informationssäkerhet	Risken att verksamheten inte efterlever tillämplig dataskyddslagstiftning (GDPR och Patientdatalagen). Samt NIS-direktivet och lag (2018:1174) om informationssäkerhet för samhällsviktiga och digitala tjänster.	Regionövergripande åtgärd: Säkerställ ett systematiskt och riskbaserat informationssäkerhetsarbete med användande av de resurser som i prioritering i förhållande till andra angelägna verksamheter, kan anslås. All berörd personal ska ha god kunskap om och medverka till att följa regelverk för informationssäkerhet, att informationsklassa och riskbedöma vid inköp, upphandling och förändring som kan påverka informationssäkerheten.
		Regionövergripande åtgärd: Säkerställ att informationsklassning av IT-stöd som innehåller personuppgifter har genomförts i enlighet med riktlinje för informationsklassning.
		Regionövergripande åtgärd: Informationsägare/objektägare ska säkerställa att identifierade informationssäkerhetsbrister åtgärdas.