

Verksamhetsplan med budget 2025

Regional tillväxtnämnd

Innehållsförteckning

1 Inledning	3
2 Vision och värdegrund	4
3 Målsättningar, styrtal och uppdrag	5
4 Budget.....	20
5 Organisation.....	24
6 Uppföljning	25
7 Intern styrning och kontroll	25

1 Inledning

I Regional tillväxtnämnds ansvarsområde ingår följande sakområden: Näringslivsutveckling, utbildning och arbetsmarknad samt social välfärd och folkhälsa.

Syftet med verksamhetsplanen och budgeten för regionala tillväxtnämnden är att fastställa riktningen för nämndens prioriterade arbete, i enlighet med regionfullmäktiges målsättningar och uppdrag samt den regionala utvecklingsstrategin (RUS). Verksamhetsplanen för 2025 bygger på de åtta målsättningar som har riktats mot tillväxtnämnden, med särskilt fokus på målsättning fyra, "Den hållbara regionala utvecklingen ligger i framkant". Nämnden har konkretiserat dessa målsättningar, uppdrag och styrta i verksamhetsplanen och budgeten för 2025. Tillsammans utgör fullmäktiges målsättningar och RUS ett styrande paraply som vägleder nämndens arbete från planering av aktiviteter till genomförande.

I 2025 års verksamhetsplan har regional tillväxtnämnd valt att fortsätta med de tre fokusområdena som togs fram i 2024 års verksamhetsplan. De tre fokusområdena är:

1. Omställning, innovation och attraktionskraft
2. Utbildning
3. Kompetensförsörjning

Fokusområdena är kopplade under fullmäktiges målsättning 4 för att tydligt sätta fokus på de gap som identifierats i uppföljning av den regionala utvecklingsstrategin. Under respektive fokusområde har nämnden tagit fram ytterligare mål, styrta och specifika uppdrag för att förtydliga fokusområdets riktning. Uppdragen ska ses som ettåriga.

Gemensamt för all verksamhet som bedrivs inom nämndens ansvarsområde är utgångspunkten att skapa drivkraft, engagemang och samverkan hos externa aktörer.

För verksamhetsplan och budget 2025 finns fortsatt behov av ekonomisk återhållsamhet då 2024 års handlingsplaner fortsatt gäller och kommer följas upp under året.

Verksamhetsplan med budget vänder sig till politiker och tjänstepersoner inom Region Örebro län samt till länets invånare.

2 Vision och värdegrund

Region Örebro läns **vision:**

Tillsammans skapar vi ett bättre liv

Region Örebro läns **värdegrund:**



- **Samarbete** – Vi lyfter varandra och samverkar över gränser. Det är vår förmåga till samarbete som ger kraft att tillsammans skapa ett bättre liv.
- **Utveckling** – Vi är lärande, utforskar möjligheter och förbättrar ständigt på hållbart sätt med invånaren i fokus.
- **Professionalism** – Vi håller hög kvalitet, visar tillit och skapar utrymme för det professionella omdömet. All kontakt med oss ska bidra till ett bättre liv för invånare, kollegor, besökare och andra aktörer.

3 Målsättningar, styrtal och uppdrag

Regionfullmäktiges verksamhetsplan med budget är Region Örebro läns övergripande styrdokument. Det syftar till att utveckla verksamheterna för att tillgodose invånarnas och samhällets behov på bästa sätt. Visionen och värdegrunden är utgångspunkten för all verksamhet inom Region Örebro län. Verksamhetsplanen innehåller övergripande målsättningar med styrtal och uppdrag till nämnderna som är viktiga för att styra mot visionen.

3.1 Övergripande målområden/målsättningar

Nämnderna ska konkretisera ansvaret för att uppnå målsättningar och svara mot uppdrag. Nämnderna kan fastställa specifika mål, styrtal och uppdrag som gäller för nämndens ansvarsområde.

Övergripande målområdet 4 "den hållbara regionala utvecklingen ligger i framkant" är den viktigaste målsättningen för nämndens verksamheter. Invånarnas och samhällets behov ska tillgodoses på bästa sätt. I uppföljningen av den regionala utvecklingsstrategin har tre områden identifierats där det finns stora gap mellan nuläge och önskvärt läge. Utifrån detta har Regionala tillväxtnämnden prioriterat tre fokusområden under fullmäktiges målsättning 4 för att kraftsamla nämndens verksamhet så att förflyttningar görs.

De tre fokusområdena inklusive underliggande målområden är följande:

- Fokusområde 4.1 Omställning, innovation och attraktionskraft
 - 4.1.1 Innovationsstöds- och företagsfrämjande system
 - 4.1.2 Långsiktig hållbarhet och konkurrenskraft
- Fokusområde 4.2 Utbildning
 - 4.2.1 Förebyggande och främjande arbete
 - 4.2.2 Förutsättningar för studier och ett livslångt lärande
- Fokusområde 4.3 Kompetensförsörjning

Fokusområdena förtydligas nedan tillsammans med en eller flera målformuleringar, indikatorer och specifika uppdrag.

Målsättning nr 4: Den hållbara regionala utvecklingen ligger i framkant.

För att den hållbara regionala utvecklingen ska ligga i framkant i Örebro län ska särskilt fokus läggas på länets identifierade utmaningsområden. För att skapa en livskraft och tillväxt i hela Örebro län ska den regionala utvecklingen bedrivas med ett territoriellt perspektiv, där insatserna anpassas utifrån unika förutsättningar och behov som finns i varje del av länet.

Det regionala utvecklingsarbetet stärks genom samarbete samt ett proaktivt och strategiskt påverkansarbete där Region Örebro län är en viktig aktör och samarbetspartner i lokala, nationella och internationella sammanhang. En viktig del av samverkan sker inom Östra Mellansverigesamarbetet (ÖMS). Genom att främja tillgänglighet, utbud, samverkan och digitalisering inom natur-, kultur- och måltidsupplevelser blir Örebro län en attraktiv plats att leva, bo och verka på.

Region Örebro län har en central roll i att driva och samordna länets utveckling genom aktivt påverkansarbete. Styrtalet i verksamhetsplanen, under fokusområdena nedan, är av territoriell art och avser hela länet. Dessa styrtalet hjälper till att identifiera prioriterade områden och anpassa strategier för att främja en hållbar utveckling i länet.

Mål: Fokusområde 4.1.1 - Omställning, innovation och attraktionskraft. Öka länets konkurrens- och attraktionskraft genom att Region Örebro län är en drivande, samlade och möjliggörande kraft för länets innovationsstödssystem och företagsfrämjande system.

För att den regionala utvecklingen ska ligga i framkant är en ökad konkurrenskraft och innovation en central drivkraft för länets tillväxt och utveckling. För att stärka länets innovationskraft och framväxten av kunskapsintensiva företag behöver det innovationsstödjande systemet i länet utvecklas och inflödet av nya idéer öka. Det innebär att skapa ett företagsklimat där entreprenörer, forskare och idébärare har goda förutsättningar att starta, driva och utveckla hållbara företag. Insatser för att mildra lågkonjunktorens konsekvenser, både för företag och individer, behöver prioriteras.

För att öka länets konkurrens- och attraktionskraft arbetar Region Örebro län som en central kraft inom innovationsstöds- och företagsfrämjande systemet. Genom insatser inom olika områden strävar Region Örebro län efter att stärka den samlade innovationsförmågan och främja hållbar tillväxt.

Verksamhetens insatser för positiv förflyttning mot målet

När det gäller näringslivsutveckling arbetar Region Örebro län med att stärka länets entreprenöriella identitet och internationella attraktionskraft. Satsningar görs för att underlätta tillväxt och omställning, där ett nära samarbete med Business Region Örebro och andra aktörer i innovationsstödsystemet är centralt. Genom dessa satsningar skapas förutsättningar för att dra nytta av smart specialisering, särskilt inom autonoma digitaliserade produktionssystem och hållbara livsmedel, vilket gör länet mer attraktivt för investeringar och etableringar. Arbetet med att förbättra företagets tillgång till kapital, i samarbete med ALMI och andra finansiella aktörer, säkerställer också en hållbar tillväxt i länet.

Inom energi- och klimatområdet sker ett strategiskt och operativt utvecklingsarbete genom Energikontoret, som driver projekt i samverkan med andra aktörer för att främja energi- och resurseffektivitet samt minska klimatpåverkan. Detta stöd är särskilt viktigt för små och medelstora företag som ställs inför nya lagkrav inom hållbarhet och behöver hjälp med sin gröna omställning. Energikontorets arbete spelar en viktig roll i länets innovationsstödsystem.

Samtidigt pågår det i välfärds- och folkhälsoområdet ett testbäddsprojekt som syftar till att utveckla och implementera välfärdsteknik i länets kommuner. Projektet, som förlängts till 2026, siktar på att etablera långsiktig hållbarhet för tekniska lösningar inom vården och socialtjänsten. Genom digitalisering och förbättrad informationsöverföring mellan vårdens olika aktörer stärks effektiviteten och samverkan, vilket i sin tur bidrar till länets övergripande innovationskraft.

Region Örebro läns arbete inom utbildning och arbetsmarknad fokuserar på att möta de demografiska och kompetensrelaterade utmaningar som påverkar företagets förmåga att växa och utvecklas. Genom olika projekt och samarbeten erbjuds stöd till företag i deras strategiska kompetensförsörjning, med ambitionen att stärka innovationsförmågan och långsiktig hållbarhet.

Tillsammans bidrar dessa insatser till att göra Örebro län till en konkurrenskraftig och attraktiv region, där innovation, hållbarhet och samverkan är i fokus.

Utmaningar

Region Örebro län står inför flera utmaningar i arbetet med att stärka länets konkurrenskraft och attraktionsförmåga genom innovationsstöds- och företagsfrämjande system. Tillgängligheten till riskkapital, särskilt i företagets tidiga skeden, är en avgörande utmaning för näringslivet. Effekterna av pandemin, kriget i Ukraina och den nuvarande lågkonjunkturen har drabbat flertalet branscher, och konkursantalet har stigit kraftigt under det senaste året. För att maximera effekterna av investeringarna i innovationsstödet måste Region Örebro län hålla fast vid en systemtanke där alla aktörer bidrar till både sina egna och varandras utveckling. Detta är dock särskilt

svårt i ekonomiskt svåra tider, där behovet av stabil driftsfinansiering blir avgörande för att undvika beroende av projektfinansiering. Samtidigt är det en fortsatt utmaning att skapa effektiva former för kunskapsöverföring mellan universitet och det omgivande samhället, liksom att utveckla besöksnäringen genom att förlänga säsongerna och främja hållbar turism.

Vidare innebär den pågående digitaliseringen inom välfärd och folkhälsa en komplex utmaning. Arbetet innefattar en mängd faktorer som teknik, upphandling, juridik, ekonomi och förändringsledning, där alla delar är beroende av varandra. Att säkerställa tillräcklig framdrift i dessa frågor är svårt, och det finns också en osäkerhet kring hur arbetet ska kunna leva vidare efter att projektiden löpt ut.

På utbildnings- och arbetsmarknadsområdet är kompetensförsörjning en central och långsiktig utmaning. Det kräver samverkan på flera nivåer och mellan olika aktörer för att möta de demografiska förändringarna och arbetsmarknadens behov. Samtidigt är det viktigt att vidareutveckla och effektivisera samverkansformerna både internt och externt för att kunna rikta resurser mot nya och innovativa lösningar.

Styrtal	Utfall, senast kända värde	Årets målvärde	Långsiktigt målvärde
5. Bruttoregionalprodukt (BRP) per invånare (tkr/invånare) ska öka. Ska öka mer procentuellt (2025 jämfört med 2024) än jämförbara län. (Jönköping, Kronoberg, Värmland och Västmanland). (Utfall: 2022)	479	480	
Antal nystartade företag per 1 000 invånare i Örebro län.	8,7 st	8,8 st	
Antal samarbeten mellan universitet, högskolor, forskningsinstitut och regionala företag.			

Bruttoregionalprodukt, BRP, per invånare: Senaste mätningen avser 2022. Örebro län ligger på 479 tkr (426 tkr för år 2021). Jämförelselänen: Jönköping 500 tkr (472 år 2021), Kronoberg 577 tkr (508 år 2021), Värmland 496 tkr (426 år 2021) och Västmanland 448 tkr (415 år 2021). Årets målvärde och långsiktigt målvärde ska öka mer procentuellt än jämföra län.

Antal nystartade företag per 1 000 invånare i Örebro län: Senast tillgängliga årsstatistik är från 2023 och visar en fortsatt nedgång efter den relativt kraftiga ökningen 2021, både i Örebro län och i riket samt jämförbara län (Västmanland, Kronoberg, Jönköping och Värmland). Nedgången är ungefär lika stor i Örebro län som i riket som helhet. För män är frekvensen drygt dubbelt så hög jämfört med kvinnor. Jämfört med jämförbara län ligger vi lägre än Kronoberg men högre än Västmanland, Jönköping och Värmland. Årets målvärde och långsiktigt målvärde ska öka mer procentuellt än jämföra län.

Antal samarbeten mellan universitet, högskolor, forskningsinstitut och regionala företag: Den kunskap om nya teorier, modeller, metoder, tekniker och teknologier som utvecklas vid akademin är värdefull för att skapa innovationer. Samtidigt så behöver det finnas plattformar och drivkrafter för att vilja konkretisera och kommersialisera forskningsresultat, vilket finns i näringslivet. Så forskningssamarbeten mellan akademi och näringsliv har ju båda förutsättningarna och blir därför viktiga för hela innovationsprocessen. Vare sig de är offentligt finansierade med samfinansiering från företag eller helt finansierade av företag. Inga nuvärden finns för detta styrtal.

Uppdrag: Nr 19. Att främja och utveckla det strategiska påverkansarbetet inom förvaltningen för Regional utveckling, både nationellt och internationellt.

Uppdrag: Nr 21. Att utveckla det innovationsfrämjande systemet i länet för att främja tillväxten av kunskapsintensiva och konkurrenskraftiga företag.

Uppdrag: Att öka samverkan med länets aktörer för att stärka ungas entreprenörskap.

Uppdrag: Att ta fram en ny kommunikationsplattform som visar länets innovationsstödsystem.

Mål: Fokuserade 4.1.2 - Omställning, innovation och attraktionskraft. Region Örebro län skapar drivkraft och engagemang för långsiktig hållbarhet och konkurrenskraft. Vi samverkar med länets aktörer för effektiv energi- och resursanvändning samt fossilfri och robust energiförsörjning.

Region Örebro län ska driva ett strategiskt och operativt arbete gällande energi- och klimatfrågor genom Energikontoret. Energikontoret initierar, utvecklar och genomför projekt i samverkan med olika aktörer för att främja energi- och resurseffektivitet och arbeta för ett mer cirkulärt samhälle samt minska länets samlade klimatavtryck. Med det regionala energi- och klimatprogrammet som grund, ska Örebro län vara en förebild och överträffa nationella mål inom energi och klimat. Länets långsiktiga kraftförsörjning är en viktig och prioriterad fråga.

Verksamhetens insatser för positiv förflyttning mot målet

Region Örebro län har en central roll i att driva och samordna energi- och klimatarbetet, med fokus på att skapa långsiktig hållbarhet och stärka länets konkurrenskraft. Genom samarbete med Länsstyrelsen och andra privata och offentliga aktörer arbetar Region Örebro län med att säkerställa en robust och fossilfri energiförsörjning. Ett viktigt steg i detta är att stärka elkapaciteten för att möta behoven hos transportsektorn, industrin, och nya etableringar. Region Örebro län spelar även en avgörande roll i den strategiska planeringen för utbyggnad av elnätsinfrastrukturen och i att stödja offentliga och privata aktörer med deras energiplanering. Insatser för energieffektivisering och ökad användning av förnybar energi, såsom biogas, får särskilt fokus, där också industriella symbioser och cirkulära lösningar prioriteras för att främja resurseffektivitet och minska klimatpåverkan.

Inom näringslivet är hållbarhet en allt starkare trend, vilket speglar sig i besöksnäringens ökade efterfrågan på närproducerade livsmedel och hållbara transportlösningar. Region Örebro län samarbetar med aktörer som AgroÖrebro för att stärka länets utbud av hållbara och attraktiva besöksmål, vilket inte bara gynnar turismen utan också främjar länets hållbarhetsmål. Samtidigt spelar den industriella symbiosen en betydande roll för omställningen, där projekt som tomatodlingen vid Billerud Korsnäs i Frövi är ett framgångsrikt exempel. Genom att använda spillvärme från industrin har både hållbar matproduktion och arbetstillfällen skapats, vilket illustrerar hur samverkan kan bidra till omställningen på både regional och nationell nivå.

För att den gröna omställningen ska bli framgångsrik ställs det krav på utbildningssektorn att anpassa och utveckla nya utbildningar, samt erbjuda kompetensutveckling för både företag och anställda.

Utmaningar

För att nå energi- och klimatmålen krävs betydande insatser och personella resurser, men att hitta medarbetare med rätt kompetens är fortfarande en stor utmaning. Finansiering är också en avgörande faktor, där vissa områden som omfattas av Europeiska regionalfonden fungerar bra, medan andra, som barn och unga samt mobilitet utanför fordon och drivmedel, inte täcks in. Samverkan inom regional energiplanering försvåras av att vissa aktörer, som Energimyndigheten och Energimarknadsinspektionen, får ökade resurser, medan regionerna inte tilldelas motsvarande ökning av stödet. Energimyndighetens förslag att ersätta den regionala nivån inom Energi- och klimatrådgivningen med en nationell nivå utgör ytterligare ett hinder för den regionala samordningen och implementeringen.

På utbildningsområdet innebär den gröna omställningen att prioriteringar måste göras, och det finns begränsat med medel för olika utbildningssatsningar. För att omställningen ska vara framgångsrik krävs det dessutom att kännedomen och intresset för de utbildningsmöjligheter som finns ökar. Företag och arbetsgivare står inför utmaningen att ge befintlig personal möjlighet till kompetensutveckling inom de områden som krävs för den gröna omställningen.

Styrtal	Utfall, senaste kända värde	Årets målvärde	Långsiktigt målvärde
1. Utsläpp av växthusgaser i ton koldioxidekvivalenter ska minska. (Utfall: 2022, Långsiktigt målvärde: 2030)	1 174 tusen ton	1 009 tusen ton	734 tusen ton
Total slutanvändning av energi per bruttoregionalprodukt enhet (kWh/miljoner kronor).	0,11 kWh/mnkr	0,09 kWh/mnkr	0,08 kWh/mnkr

Total slutanvändning av energi per bruttoregionalprodukt enhet (kWh/miljoner kronor): Senaste tillgängliga statistik är från år 2021 med 0,105 GWh/Mnkr och visar en trend som är något uppåtående. Dock rapporterar nätbolagen i Sverige att både hushåll och företag har blivit effektivare med sin elanvändning under 2022 på grund av den energisituation som råder. Det är viktigt att arbetet med energieffektivisering fortsätter och gynnas. Årets målvärde sätts till 0,093 GWh/Mnkr och det långsiktiga målvärdet för 2030 är 0,08 GWh/Mnkr.

Uppdrag: Nr 20. Att färdigställa nytt regionalt energi- och klimatprogram.

Uppdrag: Att stötta företag i den gröna omställningen.

Mål: Fokusområde 4.2.1 - Utbildning. Region Örebro län bidrar till att skapa förutsättningar för att barn och unga ska klara sin skolgång.

Grundläggande utbildning är avgörande för samhällets behov, individens potential och inkludering i samhället. I och med länets särskilda utmaning med svaga skolresultat ska Region Örebro län bidra till och verka för bättre förutsättningar för barn och unga att klara sin skolgång.

Region Örebro län ska, tillsammans med samverkansparter, skapa förutsättningar för en god, jämlik och jämställd hälsa hos länets befolkning. Genom att främja hälsa och förebygga sjukdom i både riskgrupper och hela befolkningen samt bidra till jämlika livsvillkor skapas förutsättningar för långsiktig hållbar regional utveckling.

Verksamhetens insatser för positiv förflyttning mot målet

Region Örebro län arbetar brett för att skapa förutsättningar för att barn och unga ska lyckas i

skolan. Under hösten 2024 har kraftsamling barn och unga startats. Syftet är att initiera och genomföra främjande och förebyggande insatser med målet att stärka lokalt agerande och gemensamt lärande mellan olika samhällsaktörer för att barn och unga ska få bra förutsättningar att leva ett gott liv. Där ingår bland annat en utlysning där aktörer kan söka medel för att starta igång arbeten riktat mot barn och unga. Kraftsamlingen arbetar inom fyra olika områden: föräldra- och barnrelation, väl fungerande skolgång, meningsfull fritid och ett tryggt närsamhälle. Detta är ett nytt sätt att arbeta och kraftsamlingen Barn och unga är i en uppstartsfas.

Det skolpreventiva arbetet för att motverka psykisk ohälsa och självmord, genom programmet YAM (Youth Awareness on Mental Health), har bedrivits i projektform och kommer nu att införas i de kommuner som vill delta, främst i norra och södra länsdelarna. Detta arbete kompletteras med ett nytt material, "Hälsokunniga beslutsfattare", som under 2025 kommer att spridas av länets folkhälsoteam för att öka kunskapen om förutsättningar för hälsa och ett hälsosamt liv hos beslutsfattare på olika nivåer.

Inom ramen för omställningen till Nära vård och med stöd av de länsgemensamma medlen för psykisk hälsa, har medel avsatts för att stärka det lokala arbetet med hälsofrämjande och förebyggande insatser, vilket ger ekonomiska förutsättningar för att utveckla dessa områden. Dessutom har ett förslag till länsstrategi för föräldraskapsstöd beslutats under 2024, och en förnyad överenskommelse om familjecentraler planeras till 2025.

Genom Ung Företagsamhet (UF) bidrar Region Örebro län till att utveckla barns och ungdomars ansvarstagande, kreativitet och samarbetsförmåga, både i grundskolan och gymnasiet. Detta långsiktiga arbete främjar framtida entreprenörskap och stärker kopplingen mellan utbildning och arbetsmarknad. I samarbete med Örebro universitet skapas även möjligheter för studenter att utveckla entreprenöriella färdigheter, både inom utbildningen och på fritiden, vilket bidrar till att forma framtidens företagsledare och innovatörer.

Inom energi- och klimatarbetet ligger fokus på att ge barn och unga en framtidstro genom att verka för en framtid utan klimatpåverkan. Många unga känner oro och frustration över klimatfrågor, och därför är det viktigt att visa att konkreta åtgärder vidtas. Genom samarbete med både externa aktörer och kollegor inom regional utveckling, undersöker vi hur vi kan skapa arenor för att engagera barn i klimatfrågor.

Utmaningar

Utmaningarna för att främja barns och ungas skolgång är många och komplexa, särskilt i ekonomiskt tuffa tider. En av de största utmaningarna är att det hälsofrämjande och förebyggande arbetet ofta blir nedprioriterat när resurserna inte räcker till för alla ambitioner. Trots att det finns många goda initiativ i länet som syftar till att stötta barn och unga, är samordningen mellan dessa insatser inte tillräckligt stark. Region Örebro läns arbete för att ta på sig en samordnande roll har därför blivit avgörande för att skapa en gemensam kraftsamling kring barns och ungas välbefinnande.

Samverkansstrukturen mellan skola, socialtjänst, elevhälsa, folkhälsa och hälso- och sjukvård behöver utvecklas för att bättre kunna möta behoven hos barn och unga som är i behov av stöd från olika aktörer. Ett nytt beslut om att organisera samverkan på länsnivå fattades under 2024, och nu återstår utmaningen att få alla aktörer att ansluta sig till en gemensam modell för tidigt samordnade insatser (TSI). I omställningen till Nära vård pågår satsningar för barn med obesitas och språksvårigheter. Ett samarbete med RFSISU, länets idrottsrörelse, syftar också till att främja bättre kost- och rörelsevanor i förskolan, en insats som planeras att pågå till 2026 och kan förlängas om resultaten är positiva. Förskolorna i länet har uttryckt ett stort behov av dessa insatser.

En annan betydande utmaning rör barnfattigdomen, där det finns stora skillnader inom länet. Vissa kommuner har en hög andel barn som lever i ekonomiskt utsatta familjer, medan andra har en låg andel. För att möta dessa skillnader pågår ett nära samarbete med det civila samhället

för att hitta lösningar som kan förbättra situationen. Dessutom finns det en utmaning i att ena länets aktörer kring en gemensam modell för tidigt samordnade insatser (TSI), som ska ge barn i behov av stöd bättre och mer sammanhängande hjälp.

För Ung Företagsamhet (UF) ligger en av de stora utmaningarna i att säkerställa likvärdiga förutsättningar för elever över hela länet. För att uppnå detta pågår strategiska samtal med skolchefer för att integrera UF-programmet på fler skolor. Samtidigt finns ett behov av att få fler gymnasieprogram, särskilt yrkesprogrammen, att erbjuda UF, något som kräver ytterligare ansträngningar för att bli verklighet.

Styrtal	Utfall, senast kända värde	Årets målvärde	Långsiktig målvärde
4. Medellivslängd. Ska öka och skillnaderna mellan olika grupper (kön, bakgrund, kommuner) ska minska. (Utfall: 2023, män 80,7 och kvinnor 84,6)	82,6 år	83 år	
Andel invånare med gott självskattat hälsotillstånd.	69 %	70 %	
Andel barn 0–17 år som lever i ekonomiskt utsatta familjer.	23,1 %	23 %	

Medellivslängd: Årets målvärde och långsiktig målvärde ska öka och skillnaderna mellan olika grupper (kön, bakgrund, kommuner) ska minska.

Andel invånare med gott självskattat hälsotillstånd: Andel vuxna som anser sig ha gott allmänt hälsotillstånd har sjunkit något 2022 jämfört med 2017 (från 71% till 69%), bland både kvinnor och män, även om det finns viss osäkerhet i resultaten då de bygger på en urvalsundersökning (liv & hälsa). Motsvarande undersökning görs för unga (liv & hälsa ung) och senaste uppgifterna avser 2023 där andelen som uppger sig ha bra eller mycket bra allmänt hälsotillstånd har sjunkit år 2023 (68%) jämfört med både 2017 (74%) och 2020 (75%) genom att andelen har sjunkit bland tjejer.

Andel barn 0–17 år som lever i ekonomiskt utsatta familjer: senaste kända värdet avser 2022. Det finns stora skillnader mellan kommunerna i länet.

Uppdrag: Att skapa samverkan mellan kommunerna i länet och Region Örebro län inom sociala välfärdsområdet för att bland annat stärka förutsättningarna för att öka utbildningsnivån.

Mål: Fokusområde 4.2.2 - Utbildning. Region Örebro län är en drivande, samordnande och möjliggörande kraft för länets aktörer inom utbildning så att fler fullföljer sina studier och att förutsättningar för ett livslångt lärande skapas.

Grundläggande utbildning är avgörande för samhällets behov, individens potential och inkludering i samhället. I och med länets särskilda utmaning med svaga skolresultat ska Region Örebro län bidra till och verka för bättre förutsättningar för barn och unga att klara sin skolgång. Folkhögskolorna ska främja individens personliga utveckling och prioritera grupper med särskilda behov. Det ska stärka arbetet med att skapa goda utbildningsmöjligheter för dessa grupper enligt den regionala utvecklingsstrategin. Inom folkhögskolorna bedrivs även yrkesutbildningar samt utbildningar inom kulturområdet.

Verksamhetens insatser för positiv förflyttning mot målet

Region Örebro län spelar en central roll i att samordna och leda den regionala samverkan inom utbildningsområdet, i nära samarbete med länets utbildningsanordnare. Detta samarbete utgör en viktig del av länets strategi för att koppla samman utbildning och kompetensförsörjning, och skapa förutsättningar för livslångt lärande. En grundläggande förutsättning för detta arbete är att det vilar på ett kunskapsbaserat arbetssätt, där forskning och beprövad erfarenhet ligger till grund för insatser och beslut.

En avgörande start på det livslånga lärandet är att fullfölja en grundläggande utbildning, vilket ger individen möjlighet att nå sin fulla potential och bidra till att samhällets kompetensbehov möts. Genom stärkt samverkan och tidiga insatser kan barn och unga ges goda uppväxtvillkor, något som också främjar deras livskvalitet och hälsa. Att sätta barnens och ungdomarnas bästa i centrum och skapa en sammanhållen insatsstruktur, särskilt för dem som behöver stöd från flera aktörer, är en framgångsrik metod som Region Örebro län arbetar för att förstärka.

Samverkan mellan skola och arbetsliv är också en viktig del i att möta framtidens arbetsmarknadsbehov. Genom att ge barn och unga en positiv och aktuell bild av yrkeslivet, ökar chanserna att de hittar sin väg och bidrar till länets långsiktiga kompetensförsörjning. Samtidigt är det av största vikt att arbeta för att minska de könsskillnader som fortfarande finns när det gäller fullföljda studier, där målet är att ge både kvinnor och män likvärdiga möjligheter till framgång i utbildningssystemet.

De regionägda folkhögskolorna har ett viktigt uppdrag och erbjuder ett alternativ till utbildning där de i hög grad fokuserar sin verksamhet mot allmän kurs, vilken riktar sig mot människor som inte klarat av sin grundläggande utbildning inom grund- och gymnasieskola.

Utmaningar

En av de största utmaningarna för Region Örebro län är att det saknas länsgemensamma strukturer för tidiga samordnade insatser för barn och unga. Detta försvårar möjligheterna att erbjuda det stöd som krävs för att säkerställa att alla barn och unga får rätt insatser i rätt tid. Bristen på samordning mellan olika aktörer gör det svårare att nå de individer som är i störst behov av hjälp, vilket i sin tur påverkar deras möjlighet att fullfölja sina studier och nå sin fulla potential.

En annan betydande utmaning är den svaga genomströmningen och det låga söktrycket till utbildningar som är avgörande för att möta arbetsmarknadens stora behov. Trots att många sektorer har ett akut behov av kvalificerad arbetskraft, är det få som väljer att utbilda sig inom dessa områden. Detta innebär att Region Örebro läns långsiktiga kompetensförsörjning riskerar att försvagas, vilket kan få negativa konsekvenser för både individernas arbetsmöjligheter och länets konkurrenskraft.

Styrtal	Utfall, senaste kända värde	Årets målvärde	Långsiktigt målvärde
2. Andelen elever med behörighet till gymnasieskolans nationella program ska öka i jämförelse med senast tillgängliga statistik. (Utfall: Läsår 2022/23, Mål: Ska öka)	80,1 %	81 %	
Andelen invånare som slutfört gymnasieutbildningen inom 4 år.	72,4 %	72,5 %	

Andelen elever med behörighet till gymnasieskolans: År 2023 var resultaten i Örebro län högre jämfört med både 2022 och 2019. Till skillnad från tidigare år fanns det ingen skillnad mellan flickors och pojkers resultat 2023. Utfall senast kända siffra, år 2023 (80,1)

Andelen invånare som slutfört gymnasieutbildningen inom 4 år: Vid senaste mätningen 2023 hade andelen minskat för både kvinnor och män i Örebro län jämfört med 2022. Inte heller i förhållande till startvärdet år 2016 har andelarna ökat. Det finns skillnader mellan könen och mellan kommunerna i länet. Totalt för Örebro län år 2023 är andelen 72,4%, För kvinnor 74,9% och för män 70%. Lägst andel för 2023 har Ljusnarsberg på 54,9% och som högst Örebro kommun på 75,1 %.

Uppdrag: Nr 23. Att främja att fler barn och unga klarar av sina studier genom att vara en samverkans- och stödstruktur tillsammans med länets kommuner för frågor kopplat till utbildning.

Uppdrag: Att inom projektet Kraftsamling för barn och unga stärka måluppfyllelsen i grundskolan.

Uppdrag: Att de regionägda folkhögskolorna bidrar till att förbättra utbildningsnivån i länet.

Mål: Fokusområde 4.3 - Kompetensförsörjning. Region Örebro län är en drivande kraft för länets aktörer inom kompetensförsörjning för ökad matchning mellan behovet på arbetsmarknaden och utbildningar i länet för att tillvarata samhällets hela kompetensresurs.

För att möta länets kompetensförsörjningsbehov, både på kort och lång sikt, krävs ett innovativt och proaktivt kompetensförsörjningsarbete. Region Örebro län samordnar arbetet tillsammans med länets aktörer inom civilsamhälle, näringsliv och offentlig sektor. I arbetet ingår att ta fram behovsanalyser, främja kunskapsutveckling och skapa mötesplatser för samverkan. Det regionala uppdraget omfattar även att arbeta för en bättre matchning mellan utbud och efterfrågan på arbetsmarknaden, vilket innebär att kontinuerligt anpassa utvecklingsarbetet för att säkerställa att kompetensförsörjningen motsvarar arbetsmarknadens behov.

Verksamhetens insatser för positiv förflyttning mot målet

Region Örebro län arbetar aktivt för att förbättra kompetensmatchningen på arbetsmarknaden i samarbete med utbildningsanordnare. Det omfattar utveckling av kombinationsutbildningar där språk- och yrkeskunskaper integreras, vilket är en prioriterad insats för att möta bristyrken och stärka länets styrkeområden. Prognoser visar på ett fortsatt stort behov av arbetskraft inom flera sektorer, och Region Örebro län tar ett strategiskt ansvar för att etablera valideringsstrukturer som ska möjliggöra snabbare och mer effektiv kompetensövergång. Ett viktigt steg i detta är implementeringen av den nya reformen för planering och dimensionering av gymnasial utbildning, där Region Örebro län stödjer Skolverket och samarbetar med kommunala och fristående skolhuvudmän för att anpassa utbildningsutbudet efter den regionala efterfrågan. Samverkan mellan arbetsgivare och utbildningsanordnare stärks ytterligare genom regionala branschforum, där syftet är att säkerställa en långsiktig och hållbar kompetensförsörjning i hela Örebro län.

Region Örebro län arbetar även aktivt som en drivande kraft för att stärka kompetensförsörjningen och öka matchningen mellan arbetsmarknadens behov och utbildningar i länet. Genom att prioritera utbildningar inom energisystem och energiplanering, arbetar Region Örebro län för att säkerställa att framtida yrkesverksamma har den nödvändiga kompetensen för en hållbar utveckling.

Inom välfärd och folkhälsa har en gemensam kompetensförsörjningsplan utvecklats mellan länets kommuner och Region Örebro län. Denna plan syftar till att underlätta rekrytering inom vården och öppna vägar för fler att arbeta inom dessa verksamheter. Insatser som validering av

praktiskt förvärvat kunskap, ökad branschattraktivitet samt språk- och kulturkompetens stärker den befintliga personalens kompetens och ökar rekryteringsmöjligheterna.

En särskild fokus ligger på unga som varken arbetar eller studerar (UVAS). Genom samverkan med Örebro universitet och andra aktörer planeras ett projekt som ska utveckla effektiva arbets sätt för att stödja denna grupp och minska inflödet av unga som står utanför arbetsmarknaden.

För att främja den psykiska hälsan i länet planeras en ny läns gemensam strategi, som förväntas antas under 2025. Denna strategi bygger på den nationella strategin för psykisk hälsa och fokuserar särskilt på att stärka barn och ungas välbefinnande.

Den gröna omställningen och förändringar inom försvarssektorn ställer nya krav på kompetens. Inom försvarsindustrin i Karlskoga är efterfrågan på ingenjörer hög. Initiativ som BRO, talangattraktion och Smart Move syftar till att profilera Örebro län som en attraktiv plats för nya talanger. Dessa insatser underlättar flyttningar till länet och skapar mötesplatser för internationella talanger.

ALMI driver också viktiga satsningar på strategisk kompetensförsörjning som omfattar att attrahera, rekrytera och behålla personal. Dessa insatser är avgörande för att säkerställa att Örebro län kan möta framtidens kompetensbehov och utnyttja samhällets hela kompetensresurs.

Utmaningar

Arbetskraftsförsörjningen är en utmaning som påverkar hela länet. Att hitta rätt kompetens är en av de största utmaningarna på svensk arbetsmarknad. Konsekvenserna av personalbrist är särskilt påtagliga inom välfärden; utan tillräcklig personal stannar äldreomsorgen, hälso- och sjukvården och skolorna. Kommuner och regioner kommer att möta stora kompetensutmaningar under de kommande tio åren, en situation som också drabbar många privata branscher. Redan idag rapporterar fyra av tio arbetsgivare svårigheter att rekrytera.

En betydande utmaning är den ökande psykiska ohälsan bland unga, som riskerar att leda till att fler hamnar utanför arbetskraften och inte kan bidra till samhället. Enligt den senaste befolkningsundersökningen "Liv och hälsa unga" har den självrapporterade hälsan bland barn och unga försämrats, vilket kan få allvarliga konsekvenser för deras framtida arbetsmöjligheter.

Inom ramen för den regionala samverkans- och stödstrukturen (RSS) arbetar vi för att rusta individer som står långt från arbetsmarknaden. Det finns möjlighet att utveckla insatser riktade mot försörjningsstödstagare och personer med funktionsvariationer för att bättre integrera dem i arbetslivet.

Med en åldrande befolkning och svårigheter att rekrytera och behålla medarbetare med rätt kompetens är det nödvändigt att riva språkliga och kulturella hinder. Detta är avgörande för att skapa förutsättningar för att inkludera alla som vill och kan bidra till arbetsmarknaden.

Styrtal	Utfall, senast kända värde	Årets målvärde	Långsiktigt målvärde
3. Andel anställda med matchning mellan yrke och utbildning. Andelen ska öka samt skillnaderna mellan olika grupper (kön och /eller födelsegrupp) ska minska. (Utfall: 2021, män 70,6 % och kvinnor 71,3 %)	70,9 %	72 %	
Andelen i befolkningen 25–50 år, med minst tvåårig eftergymnasial utbildning.	39,7 %	39,8 %	
Andelen förvärvsarbetande, 20–64 år.	80,7 %	80,8 %	
Andelen ungdomar 16–29 år som varken arbetar eller studerar.	7,1 %	7 %	

Andelen i befolkningen 25–50 år, med minst tvåårig eftergymnasial utbildning: Vid senaste mätningen 2022 hade andelen ökat för både kvinnor och män i Örebro län, men skillnaden mellan kvinnor och män har samtidigt också ökat. Även andelarna i hela riket har ökat men Örebro län har generellt lägre andel med eftergymnasial utbildning jämfört riket och skillnaderna mellan kvinnor och män är större i Örebro län jämfört med riket. Utrikes födda kvinnor har generellt sett lägre utbildningsnivå än kvinnor födda i Sverige. Bland utrikes födda män har en större andel eftergymnasial utbildning jämfört med män födda i Sverige men samtidigt har en större andel utrikes födda män förgymnasial utbildning jämfört med män födda i Sverige. Senaste siffror är från 2022 där Örebro län totalt ligger på 39,7 % (47,5% kvinnor, 32,3% män). Örebro kommun har högst andel på 47,7% medan Ljusnarsberg har lägst på endast 22,7%.

Andelen förvärvsarbetande, 20–64 år: senaste preliminära siffrorna avser juni 2024. Sysselsättningsgraden totalt för Örebro län var 80,7 % och skillnaderna mellan könen har minskat på senare år. Skillnaderna för inrikes- och utrikesfödda kvarstår. I juni 2024 var sysselsättningsgraden 84,2 procent för inrikes födda och 69 procent för utrikes födda.

Andelen ungdomar 16–29 år som varken arbetar eller studerar: Senaste tillgängliga data är från 2022 (3690 individer) vilket visar en nedgång i andel UVAS jämfört med tidigare årgångar (4017 individer år 2021 i länet). Andelen för 2022 är 7,1% som är en minskning på 0,5 procentenheter jämför med 2021. Trenden är nedgående och de senaste åren har Örebro län haft lägre andel UVAS i länet i jämförelse med rikets genomsnitt.

Uppdrag: Nr 22. Att främja ett väl fungerande system för kompetensförsörjning och livslångt lärande inom Örebro län.

Uppdrag: Nr 24. Att folkhögskolorna med sitt breda utbud verkar för att stärka länets kompetensförsörjning.

Uppdrag: Att stärka arbetet med att möta samhällets och de olika branschernas tillgång till rätt kompetens.

Uppdrag: Att hitta en samverkansplattform för att möta kompetensförsörjningsbehoven.

Uppdrag: Att verka för att nå dem som står långt från arbetsmarknaden.

Målsättning nr 5: Forskning och utbildning av hög kvalitet med internationell spets.

Även om forskning och utbildningen inklusive life science har en bred verksamhetsförankring lokalt är goda möjligheter till ett internationaliseringsarbete, med Örebro universitet som medaktör, en nödvändighet för att bevara och utveckla internationellt slagkraftig verksamhet. Life science-sektorn omfattar såväl näringsliv som offentliga verksamheter. Inom näringslivet finns ett flertal lokala aktörer med huvudinriktning mot tillverkningsprocesser.

I det regionala perspektivet finns intressanta tillväxtpotentialer inom life science-sektorn, ett område som inom ÖMS-samverkan lyfts fram inom smart specialisering. Ett långsiktigt arbete mellan samhällets alla sektorer med ett tydligt regionalt ledarskap kan stärka life science-sektorn som en viktig del av länets utveckling.

Uppdrag: Nr 46. Att verka för utvecklingen av life science-sektorn.

För att uppfylla uppdraget kommer framförallt fokus läggas på tre områden. Först genom att stärka tillämpningen av AI och autonoma system, ett viktigt applikationsområde som driver innovation. Sedan genom att utnyttja östra Mellansveriges gemensamma styrkeområde, vilket stärker samverkan mellan forskning, näringsliv och offentlig sektor. Slutligen genom att initiera projekt inom välfärdsteknologi som förbättrar livskvaliteten och tillämpar ny teknik inom välfärdssektorn.

Målsättning nr 6: Digitala lösningar för en enklare vardag för invånare och medarbetare

Region Örebro län vill vara en ledande region som drar nytta av digitaliseringens kraft för att utveckla verksamheten, nå organisationens mål och därigenom skapa ett effektivt och hållbart digitaliserat samhälle.

Region Örebro län har en framtagen programplan för digitalisering som utgår från Örebro läns digitaliseringsstrategi. Målen i programplanen uppnås genom årliga aktivitetsplaner som beskriver beslutade projekt, uppdrag och förstudier. På motsvarande sätt finns framtagna program med årliga planer för e-hälsa och införandet av nytt vårdinformationsstöd. För att programmen ska nå önskad effekt krävs att varje nämnd och förvaltning är delaktig i arbetet och verkar för en ökad digital mognad i sina respektive verksamheter. Region Örebro län är en av de samverkande parterna i arbetet med länets digitaliseringsstrategi och har också det samordnande ansvaret för den. Övriga samverkande parter är länets kommuner, Länsstyrelsen i Örebro län och Örebro universitet samt Inera. Syftet med digitaliseringsstrategin är bland annat att tydliggöra hur Region Örebro län tillsammans med samverkande parter kan använda digitaliseringen som strategiskt verktyg för att vara en del i, och för att driva, samhällsutvecklingen, samt för att kunna erbjuda bättre samhällsservice och öka invånarnas delaktighet. Den ska också hjälpa till att överbygga de hinder som kan finnas i digitaliseringsarbetet och vara ett stöd för de samverkande parterna i att skapa ett bättre liv för länets invånare och öka näringslivets konkurrenskraft.

För att uppfylla uppdragen nedan kommer vi lägga fokus tre olika områden. Att förstärka användningen av AI genom samarbeten med AI Impact Lab, vilket främjar innovativa digitala lösningar. Kompetenshöjande insatser inom AI kommer att genomföras för att öka färdigheter bland medarbetare. Dessutom kommer affärsutvecklingscheckar att användas för att stödja företag i deras digitaliseringsinsatser och bidra till en enklare vardag genom digitala lösningar.

Styrtal	Utfall, senast kända värde	Årets målvärde	Långsiktigt målvärde
4 a. Andelen hushåll i länet som har tillgång till bredband om minst 100 Mbit/s ska öka. (Utfall 2023)	88,5 %	91 %	95 %
4 b. Andelen arbetsställen i länet som har tillgång till bredband om minst 100 Mbit/s ska öka. (Utfall: 2023)	90 %	91 %	95 %

Tillgång till fast bredband om minst 100Mbit/s (faktiskt hastighet) för hushåll i Örebro län år 2023: 88% (92% tätort och 60% glesbyggt) vilket är en ökning från 2022 där totalen var 86% (90% tätort och 53% glesbyggt)

Tillgång till fast bredband om minst 100Mbit/s (faktiskt hastighet) för arbetsställen i Örebro län år 2023: 90% (90% tätort och 65% glesbyggt) vilket visar en ökning från 2022 där totalen var 79% (86% tätort och 59% glesbyggt)

Uppdrag: Nr 49. Att fortsätta främja den digitala kulturen och utveckla digitala arbetsätt.

Uppdrag: Nr 50. Att erbjuda användarvänliga digitala lösningar till länets invånare, organisationer och företag och möta kravet om ”Digitalt först”.

Målsättning nr 7: Ansvarsfulla verksamheter med höga ambitioner för hållbar utveckling.

Region Örebro län vill vara en ansvarsfull aktör med höga ambitioner inom hållbarhetsområdet och bidra till en god hälsa och livsmiljö. Region Örebro läns verksamheter ska ta ansvar för ekonomisk, ekologisk och social hållbarhet. I Region Örebro läns Program för hållbar utveckling 2021–2025 beskrivs övergripande målsättningar för ett kraftfullt, samordnat och långsiktigt arbete för att göra Region Örebro läns verksamheter mer hållbara.

Uppdrag: Nr 52. Att intensifiera arbetet inom de områden i program för hållbar utveckling där Region Örebro län riskerar att inte nå målen för innevarande programperiod.

Vi kommer intensifiera arbetet genom att integrera den regionala utvecklingsstrategin i alla relevanta verksamheter. Genom energi- och klimatprogrammet prioriteras åtgärder för att minska klimatpåverkan och öka energieffektiviteten. Parallellt stärker vi insatserna för bättre hälsa i regionen, med särskilt fokus på områden där vi riskerar att inte nå målen under innevarande programperiod.

Uppdrag: Nr 53. Att minska Region Örebro läns klimatavtryck genom att arbeta för en resurseffektivare och mer cirkulär verksamhet.

Uppdrag: Nr 54. Att genomföra insatser som syftar till att minska ojämlikhet i hälsa och främja delaktighet och inkludering.

Målsättning nr 8: Kompetensförsörjningen är långsiktig.

Region Örebro län ska vara en attraktiv arbetsgivare, där medarbetare trivs och aktivt väljer att vara kvar för att de utvecklas i organisationen. Det är en grundläggande förutsättning för kompetensförsörjningen. Det finns dock utmaningar i kompetensförsörjningen utifrån demografi och tillgänglig arbetskraft samt att den svåra ekonomiska situationen är märkbar. Att ta tillvara, behålla och utveckla befintliga medarbetare och att samtidigt arbeta för att attrahera nya medarbetare under ekonomisk åtstramning är nödvändigt. Kompetensförsörjningen ska vara välplanerad, det innebär att den är planerad i förhållande till vilken kompetens och vilka resurser som behövs för att invånarnas och samhällets behov ska tillgodoses på bästa sätt utifrån Region Örebro läns uppdrag.

Arbetet med hälsofrämjande, jämställda och jämlika arbetsplatser fortsätter för att skapa god arbetsmiljö och medarbetare som trivs. Målet att vara en attraktiv arbetsgivare följs upp genom regelbundna medarbetarenkäter och framtagande av handlingsplaner utifrån medarbetarenkätens resultat.

Styrtal	Utfall, senast kända värde	Årets målvärde	Långsiktigt målvärde
1. Hållbart medarbetarengagemang (HME): Ska ligga på en hög nivå inom intervallet 77–80 för totalt HME. Strävan är att delindexen motivation, styrning och ledarskap ska ligga på en jämnhög nivå. (Utfall: 2021)	79	80	80
2. Systematiskt arbetsmiljöarbete (SAM), bidrar till bra arbetsmiljö och till rimliga förutsättningar. Andel chefer som svarat på årlig uppföljning av SAM. (Utfall: 2024, Mål: 90-100 %)	97 %	100 %	100 %
3. Sjukfrånvaron ska minska. (Utfall 2023)	4,89 %	4 %	3,5 %

Uppdrag: Nr 38. Att beakta den långsiktiga påverkan av kompetensförsörjningen och arbetsmiljöperspektivet i de fall det är aktuellt inom nämndens ansvarsområde och inför nämndens beslut.

Målsättning nr 9: En långsiktig stark och hållbar ekonomi med finansiell god hushållning.

Arbetet med att verkställa handlingsplanens åtgärder kommer fortsätta även under 2025. Under 2025, enligt handlingsplanen, kommer ytterligare 4,9 miljoner kronor ge effekt. Handlingsplanens syfte är att ge nämnden en fortsatt stark och hållbar ekonomi och uppfylla målsättning nummer 9.

Styrtal	Utfall, senast kända värde	Årets målvärde	Långsiktigt målvärde
3. Regionstyrelsens och nämndernas budgetunderskott ska minska. <i>Senast kända värde avser ekonomiskt utfall för verksamhetsåret 2023.</i>	9 mnkr	0 mnkr	0 mnkr

Uppdrag: Nr 35. Att fortsätta arbetet med handlingsplaner för ekonomi i balans.

Inför verksamhetsåret 2024 beslutade Regionfullmäktige i Region Örebro om 151,5 miljoner kronor i minskade ramanslag till Region Örebro läns olika nämnder. I beslutet minskade Regional tillväxtnämnds ram med 19,5 miljoner kronor. Med utgångspunkt från dessa förutsättningar har nämnden och verksamheten utarbetat en handlingsplan med totalt 94 åtgärdsförslag och en beräknad effekt på 33,5 miljoner kronor för att möta det minskade ramanslaget samt interna obalanser i verksamheten inför 2024.

Under verksamhetsåret 2025 fortsätter arbetet med att verkställa handlingsplanens åtgärder.

Handlingsplanen förväntas ge full effekt 2026 och inkluderar en minskning av 25,4 årsarbetare (åa) efter kompletteringar av handlingsplanen.

Beredskap och säkerhet

Nämnderna ansvarar för beredskaps- och katastrofplanering inom sina respektive områden.

Generella arbetsmetoder ska skapas och användas för hantering av de kriser som kan uppstå, och behöver hanteras i regionövergripande perspektiv. Region Örebro län behöver stärka försörjningsberedskapen inom hela organisationen. Kontinuitetshantering och arbete med krigsorganisationen är centrala frågor.

Uppdrag: Nr 57. Att beredskaps- och säkerhetsfrågor beaktas i de sammanhang där det behövs.

Uppdraget kommer angripas genom att öka kompetensen inom förvaltningen för att kunna hantera extraordinära händelser i fredstid och vid höjd beredskap. Arbeta med verksamheternas kontinuitetsplanering och krisplaner för att hantera och minimera konsekvenser vid störningar eller avbrott. Utveckla samverkan med interna och externa samarbetspartners. Säkerställa förvaltningens krigsorganisation.

Allmänt (välfärdsbrottslighet)

Region Örebro läns verksamheter ska arbeta för att förebygga och motverka välfärdsbrottslighet. Välfärdsbrott handlar om att offentliga utbetalningar inom välfärdssystemet betalas ut på felaktiga grunder. Det kan också handla om aktörer som inte följer de avtal som de ingått med kommun, region eller stat eller andra oegentligheter och brott så som bedrägerier. Det kan också vara brottslighet i syfte att skaffa sig fördelar genom påverkan av hur en myndighet utför sin verksamhet. Välfärdsbrottsligheten har olika följder, såsom påverkan på förtroendet för demokratin. Den kan också ha ekonomiska följder och följder i form av kvalitetsbrister inom verksamheten.

Uppdrag: Nr 58. Att förebygga och motverka välfärdsbrottslighet.

Verksamheten kommer att aktivt ta sig an uppdraget genom att inkludera välfärdsbrottslighet som en riskfaktor i intern kontrollplanen för 2025. En risk- och väsentlighetsanalys kommer att genomföras för att identifiera eventuellt utsatta områden inom nämndens verksamhetsområde. Baserat på analysens resultat kommer konkreta åtgärder att tas fram för att minimera riskerna och som syftar till att både förebygga och motverka att välfärdsbrottslighet inom nämndens verksamhet.

4 Budget

4.1 Ekonomiskt utgångsläge och utveckling

Det övergripande målet för Region Örebro läns ekonomiska politik är att skapa en långsiktig stark ekonomi samt uppnå en verksamhetsmässig och finansiell god hushållning. Styrelsen och nämnderna ska redovisa ett resultat i balans.

2024 års ekonomiska resultat förväntas bli i balans mot budget eller något positivt för nämnden som helhet. Den beslutade prognosen för delåret visar på ett nollresultat, en prognos som var försiktig.

Verksamhetsplanen för Regionala tillväxtnämnden innehåller en ekonomisk målsättning som innebär att nämndens samtliga verksamhetsområden ska ha en ekonomi i balans för 2025. Inför 2025 har den tilldelade budgetramen för Regional tillväxtnämnd minskat med motsvarande 1,0 mnkr. Att ramanslaget minskar innebär inte några generella åtgärdskrav för nämndens verksamheter. Verksamhetens kostnader justeras enligt följande beräkning:

- Lönekostnadsökningar +3,5% (7,1 mnkr)
- PO-påslag -10,8% (-13,5 mnkr)
- Generell prisuppräknings +2,4% (3,5 mnkr)
- Ökade hyreskostnader för Regionhuset 1,7 mnkr

Då kostnaderna minskar motsvarande ramminskningen samt att verksamheten visar på en ekonomi i balans för verksamhetsåret 2024, är bedömningen att inga generella åtgärdskrav behövs inför verksamhetsåret 2025 trots ökade hyreskostnader med 1,7 miljoner kronor för Regionhuset.

Inga särskilda satsningar har tilldelats nämnden för verksamhetsår 2025.

För samtliga verksamheter inom Regional tillväxtnämnd gäller handlingsplan för en ekonomi i balans fortsatt även för 2025 och kommer följas upp löpande under året.

4.2 Budget 2025

Utgångsläget för nämndens ekonomi 2025 bedöms som relativt gynnsamt mot bakgrund av den pris- och löneuppräknings om -0,7 procent som tilldelats nämnden. Orsaken till att en negativ uppräknings ändå anses som gynnsamt är att PO-påslaget sänks från 57,21 procent till 46,40 procent, vilket medför sänkta personalkostnader för nämndens verksamheter.

Precis som föregående år kommer fokus vara på att nämnden lever upp till den beslutade handlingsplanen och för 2024 visar verksamheten på en ekonomi i balans. Särskilt fokus, liksom flera tidigare år, kommer vara på folkhögskolornas ekonomi. Folkhögskolorna har under senaste året arbetat strukturerat med ekonomiuppföljningar.

Samtliga verksamheter inom nämnden har genomlysts och beslutad ram har fördelats på ett objektivt sätt efter verksamheternas uppdrag. Till exempel har följande delar genomlysts:

- Personal
 - Sysselsättningsgrad
 - Fördelning per nämnd
 - Projektfinansiering
- Schablonanslag per årsarbetare
 - Anslag resor och konferens
 - Anslag utbildning
 - Anslag övrig IT-utrustning
 - Anslag övrigt
- Genomlysning av befintligt fördelade resurser
 - Mobilitetsstöd
 - Verksamhetsstöd
 - Medfinansiering av projekt
 - Fria medel, ramanslag som ej kopplas till kostnad

För folkhögskolorna har resurserna även fördelats efter antal deltagarveckor och uppdrag för att fördela ramanslag på ett objektivet sätt.

Genomlysningen medför att ramen för 2025 inte bara kommer räknas upp med en beslutad procentsats utan även justeras efter ovanstående principer. Sammantaget medför detta för nämnden att en planeringsreserv alternativt utrymme finns framtaget för nämnden att göra mindre satsningar.

Ekonomiska åtgärder

Förvaltningen har utarbetat en handlingsplan för att uppfylla nämndens krav på åtgärder som uppgår till totalt 33,5 miljoner kronor.

Syftet med handlingsplanen är att sammanfatta samtliga förslag till åtgärder och deras ekonomiska påverkan, med målet att säkerställa en långsiktigt hållbar ekonomi för nämnden. En förklarad konsekvensanalys har genomförts för varje åtgärd.

Sammanlagt har åtgärder utarbetats som uppfyller kraven, men de kommer att fördelas över en treårsperiod. För år 2024 förväntas en effekt på 27,7 miljoner kronor (83%), medan år 2025 förväntas en effekt på 32,6 miljoner kronor (97%). År 2026 förväntas kraven uppfyllas fullt ut med 33,5 miljoner kronor (100%).

Handlingsplanen tyder på att många av åtgärderna kan ha allvarliga eller kännbara konsekvenser, särskilt när det gäller personalnedskärningar och minskad finansiering för projekt. Dessa konsekvenser kan påverka organisationens förmåga att långsiktigt uppnå sina mål. Samtidigt finns det beslutade åtgärder som ger försumbara eller lindriga konsekvenser.

Handlingsplanen är ett svar på de ekonomiska utmaningar som Regional tillväxtnämnd står inför och planen strävar efter att balansera åtgärder med bevarandet av verksamhetens kärnuppdrag och kvalitet.

4.3 Ekonomiska nyckeltal

Procent	Budget 2025	Prognos 2024	Budget 2024
Lönekostnadsökningstakt	1,04 %	1,7 %	1,4 %

4.4 Resultatbudget regional tillväxt

Belopp i mnkr	Budget 2025	Prognos 2024	Budget 2024
Verksamhetens intäkter			
Erhållna bidrag	104,6	103,1	103,8
Övriga intäkter	27,3	30,0	27,3
Summa intäkter	131,9	133,1	131,1
Verksamhetens kostnader			
Personalkostnader	-148,0	-156,2	-151,5
Lämnade bidrag	-48,9	-48,9	-46,7
Övriga kostnader	-77,9	-72,4	-76,8
Avskrivningar, inventarier	-2,0	-1,7	-2,0
Summa kostnader	-276,8	-279,2	-277,0
Verksamhetens nettokostnader	-144,9	-146,1	-145,9
Finansnetto	-0,3	-0,1	-0,3
Resultat *)	-145,2	-146,2	-146,2

*) Resultatbudget 2025 ska överensstämma med nämndens budgetram från regionfullmäktige

4.5 Driftbudget regional tillväxt

Belopp i mnkr	Budget 2025		Budget 2024	
	Omsätt-ning	Varav budget-ram	Omsätt-ning	Varav budget-ram
Område utbildning och arbetsmarknad (exkl folkhögskolor)	22,5	15,9	22,2	16,0
- Fellingsbro Folkhögskola	65,7	28,7	71,5	31,2
- Kävesta Folkhögskola	46,2	24,8	45,3	22,8
Område näringslivsutveckling	39,3	34,1	39,7	34,8
Område välfärd och folkhälsa	30,4	9,7	28,5	9,3
Område energi och klimat	16,8	3,7	17,5	4,1
Förvaltningsgemensamt	56,2	28,3	54,6	28,0
Summa	277,1	145,2	279,3	146,2

Område utbildning och arbetsmarknad (-0,1 miljoner kronor)

Områdets justerade budget förklaras av bland annat minskade intäkter från FUM-medel då projektet TABB 2.0 är avslutat (0,5 miljoner kronor). Minskade lönekostnader då PO-påslaget justeras nedåt (-0,3 miljoner kronor) samt ökad budget för mobilitetsstöd samt indexuppräknningen enligt Folkbildningsrådet med 5,4 procent samt förväntade volymökningar (0,7 miljoner kronor). Utöver detta har även ett ramanslag utan koppling till kostnader (s.k. fria medel) lyfts upp till planeringsreserv (-0,1 miljoner kronor).

Fellingsbro och Kävesta folkhögskola (-0,5 miljoner kronor)

Orsaken att ramanslaget för folkhögskolorna revideras ned beror på att PO-påslaget är negativt och då folkhögskolorna är en personalintensiv verksamhet påverkas denna verksamhet mer än övriga verksamheter.

Ramanslaget för folkhögskolorna har fördelats efter framtagen resursfördelningsmodell där bidrag från Folkbildningsrådet och MYH är genomgångna. Omfördelning av personal har gjorts efter antal deltagarveckor, en princip som samtliga rektorer, biträdande rektorer samt områdeschef är överens om är en rättvis fördelning. Detta gör en omfördelning mellan Fellingsbro och Kävesta.

Område näringslivsutveckling (-0,7 miljoner kronor)

Den negativa ramjusteringen beror främst på två orsaker och båda är relaterade till personalkostnader. Första orsaken är att PO-påslaget minskar och den andra orsaken är att den procentuella projektsättningen av personal ökat (-0,8 miljoner kronor). Uppräkningen av verksamhetsstöd uppräknas med 2,4 procent, där avtal medger uppräkning (0,3 miljoner kronor).

Område välfärd och folkhälsa (0,4 miljoner kronor)

Ramjusteringen förklaras av minskade intäkter till följd av minskad tjänsteförsäljning till bland annat Örebro universitet (0,2 miljoner kronor). Personalkostnaderna minskar då PO-påslaget minskar, men ökar i och med att projektsättning av personal procentuellt minskar, tillsammans påverkar detta inte ramanslaget. Ramanslag har även rättats efter gällande medfinansieringen till Innomera (-0,2 miljoner kronor). Utöver detta har redovisningsprincipen för intäkter av överheadkostnader justerats för området för att följa samma princip som övriga områden (0,4 miljoner kronor).

Område energi och klimat (-0,4 miljoner kronor)

Den negativa ramjusteringen beror främst på två orsaker. Första orsaken är att PO-påslaget minskar (-0,4 miljoner kronor) och den andra orsaken ett ramanslag utan koppling till kostnader (s.k. fria medel) lyfts upp till planeringsreserv (-0,2 miljoner kronor).

Förvaltningsgemensamt (0,3 miljoner kronor)

- varav förvaltningsövergripande (-0,9 miljoner kronor)

Flyttat ramanslag till planeringsreserv (-1,0 miljoner kronor) som under 2024 flyttats från område näringsliv och som tidigare avsett satsning.

De största enskilda justerade kostnadsposterna är exempelvis sänkta personalkostnader till följd av det sänkta PO-påslaget (-1,1 mnkr) samt ökade kostnader för Regionhuset, inklusive dubbelhyra två månader, (1,5 mnkr), indexökningar för övriga kostnader (0,5 miljoner kronor) samt uppdatering av redovisningsprinciper (-0,4 miljoner kronor).

- varav regional tillväxtnämnd (1,2 miljoner kronor)

Justerat ramanslag består av identifiering av planeringsreserv på 1,3 miljoner kronor som framför allt avser tidigare satsningar som nu finansieras av befintlig ram.

4.6 Investeringsbudget

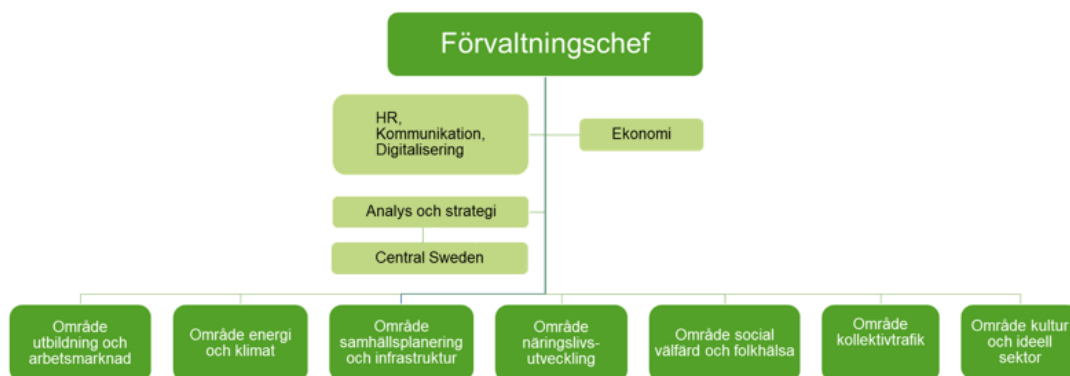
Belopp i mnkr	Budget 2025	Prognos 2024	Budget 2024
Immateriella anläggningstillgångar			
Byggnadsinvesteringar		8,6	8,6
Medicinteknisk utrustning			
It-utrustning			
Övrig utrustning	0,4	3,5	3,5
Summa	0,4	12,1	12,1

Av 2024 års budget på 3,5 miljoner kronor var 400 tusen kronor avsatta för investeringar hos Kävesta Folkhögskola (övriga 3,1 miljoner kronor var överförda från 2023 för båda skolorna). Då det uppstått ett akut behov hos Fellingsbro Folkhögskola kommer Kävesta att överföra delar av dessa medel till Fellingsbro för att täcka deras behov. Kävesta väljer således att avvakta med delar av sina inköp.

5 Organisation

Förvaltning regional utveckling består av 6 sakområden och ett förvaltningskansli. Förvaltningens verksamhet är indelad i tre politiska nämnder. Regional tillväxtnämnd, kollektivtrafiknämnden och kulturnämnden.

Till regional tillväxtnämnd hör sakområdena näringslivsutveckling, utbildning och arbetsmarknad, välfärd och folkhälsa samt energi och klimat. Förvaltningskansliet hör organisatorisk till regional tillväxtnämnd, men ger stöd till hela förvaltningen.



6 Uppföljning

Uppföljning av regional tillväxtnämnds måluppfyllelse och resultat sker i delårsrapport och verksamhetsberättelsen. I uppföljningen ingår även uppföljning av internkontrollplan med risker och åtgärder.

Det ekonomiska utfallet och årsprognos samt uppföljning av handlingsplan rapporteras fyra gånger per år.

- i periodrapporter per sista april och sista oktober
- i delårsrapport per sista juli
- i verksamhetsberättelse

7 Intern styrning och kontroll

Intern styrning och kontroll (ISK) är en process som regionstyrelsen, nämnderna och verksamhetsledningarna har för att tillsammans upprätthålla en effektiv ledning och styrning av verksamheten. Processen ska säkerställa en ändamålsenlig och lagenlig verksamhet, det vill säga att verksamheten bedrivs i enlighet med de krav som ställs på verksamheten:

Intern styrning

- a) Att verksamheten fullgör sina föreskrivna uppgifter samt uppnår beslutade mål och uppdrag.
- b) Att verksamheten bedrivs inom tilldelade ekonomiska ramar.

Intern kontroll

- c) Att verksamheten följer de styrande dokument som Region Örebro län har beslutat samt lagar, förordningar, föreskrifter och avtal som gäller för verksamheten.
- d) Att redovisningen och uppföljningen av verksamheten och ekonomin är rättvisande och ändamålsenlig.
- e) Att informationssäkerheten är tillgodosedd utifrån kraven på konfidentialitet, riktighet, tillgänglighet och spårbarhet.

Förenklat kan man säga att den interna styrningen syftar till att "få bra saker att hända" för att verksamheten ska fullgöra/uppnå krav a-b och den interna kontrollen syftar till att "undvika negativa händelser" som kan leda till att verksamheten inte bedrivs i enlighet med krav c-e. Aktiviteter kopplade till den interna styrningen dokumenteras i nämndens verksamhetsplan och åtgärder kopplade till den interna kontrollen dokumenteras i internkontrollplanen som är del av verksamhetsplanen.

Den interna kontrollen ska vara tillräcklig enligt Kommunallagen (KL) 6 kap. 6 §. Med tillräcklig menas att processen för den interna styrning och kontroll ska vara ändamålsenligt utformad efter verksamhetens förutsättningar, art och omfattning. Nämnderna ansvarar för att verksamheten inom sina ansvarsområden bedrivs i enlighet med kraven samt att verksamheten inom sina ansvarsområden upprätthåller en tillräcklig intern styrning och kontroll. Vid uppföljningen av helår ska förvaltningar och nämnder göra en bedömning (ISK-bedömning) om den interna styrningen och kontrollen har varit tillräcklig. Regionstyrelsen gör sedan utifrån sin uppsiktsplikt en samlad bedömning i årsredovisningen.

7.1 Internkontrollplan

Internkontrollplanen består dels av regionövergripande risker med åtgärder som berör samtliga nämnder samt nämndspecifika risker med åtgärder.

Uppföljningen av IK-planen dokumenteras i delårsrapport samt i verksamhetsberättelsen.

Resultatet av uppföljningen bereds i verksamhetsdialoger mellan förvaltningschef och regiondirektören.

Förklaringar till IK-planen nedan:

Verksamhet: Process/område.

Risk: Händelse som, om den inträffar kan leda till att verksamheten inte bedrivs i enlighet med krav c, d och e.

Åtgärd: Hur verksamheten vill hantera de risker som inte accepteras.

Verksamhet	Risk	Åtgärd
HR	Regionövergripande: Risk att systematiskt arbetsmiljöarbete (SAM) inte är välfungerande i vardagen.	Regionövergripande åtgärd: -Varje chef ska hantera sina fördelade arbetsmiljöuppgifter och arbeta med att undersöka och riskbedöma alla arbetsmiljöförhållanden, sätta in åtgärder och följa upp att åtgärderna haft effekt.
		Regionövergripande åtgärd: -Varje chef ska årligen följa upp sitt arbetsmiljöarbete enligt rutin och förbättra där det är nödvändigt.
		Regionövergripande åtgärd: Fördelade chef ska minst årligen stämma av hur arbetsmiljöarbetet fungerar och att det finns förutsättningar för arbetsmiljöarbetet
Ekonomi	Risken att automatiskt attesterade fakturor blir felaktigt godkända.	Genomföra granskning av automatiskt attesterade fakturor enligt upprättad rutin.
	Risken att den ekonomiska handlingsplanen inte genomförs eller ger avsedda effekter.	Förvaltningsövergripande åtgärd: Ekonomerna inom RU ansvarar för att granska åtgärderna i respektive handlingsplan. Är uppföljningen av åtgärdernas ekonomiska effekter beräknade på ett tillfredsställande sätt?
	Risken att anteckning på faktura avseende resor och kurs- och konferenser inte är korrekt utifrån "Leverantörfakturer – rutin för behandling".	Genomföra stickprovskontroller på konto 4611, 4630, 6811-6899 och 7070.
	Risken att inköp inte sker via marknadsplats, även om funktionaliteten finns, och att inköp sker utanför avtal.	Arbeta med kulturförändring av inköpsmönster och säkerställa att inköp sker inom avtal genom information till chefer och inköpsansvariga.
	Risken att redovisning vid inköp med First Cards inköpskort inte redovisas korrekt enligt riktlinje och rutin.	Genomföra stickprovskontroller att rutinen efterlevs.
	Risken att investeringar redovisas felaktigt.	Nuvarande rutin ska uppdateras. Genomföra stickprovskontroller att rutinen efterlevs.

Verksamhet	Risk	Åtgärd
	Risken att det finns områden inom nämndens verksamheter där välfärdsbrottlighet kan förekomma.	Gör en risk och väsentlighetsanalys för att grundligt genomlysa var inom nämndens verksamheter där välfärdsbrottlighet kan förekomma. Baserat på analysens resultat ta fram konkreta åtgärder för att minimera eventuella risker.
Informationssäkerhet	Risken att verksamheten inte efterlever tillämplig dataskyddslagstiftning (GDPR och Patientdatalagen). Samt NIS-direktivet och lag (2018:1174) om informationssäkerhet för samhällsviktiga och digitala tjänster.	Säkerställ att det finns ett väl fungerande och systematiskt informationssäkerhetsarbete utifrån identifierade risker med utsedda resurser. All personal ska dessutom ha god kunskap om relevanta regelverk för informationssäkerhet och kunna riskbedöma samt informationsklassa information i sitt arbete.
		Säkerställ att informationsklassning av IT-stöd som innehåller personuppgifter har genomförts i enlighet med riktlinje för informationsklassning. Nytt förslag: Säkerställ att informationsklassning av IT-stöd som saknar informationsägare genomförs i enlighet med riktlinjen för informationsklassning.
		Informationsägare/objektägare ska säkerställa att identifierade informationssäkerhetsbrister åtgärdas.