



Årsredovisning 2021

Organisationsnummer: 222000-2600

Beslutad av styrelsen: 2022-03-25

Dnr: FS 2022/1

Ordförande har ordet

Själva idén med Samordningsförbundet Sydnärke är att kommunerna i Sydnärke, Region Örebro län, Arbetsförmedlingen och Försäkringskassan ska arbeta mer sammansvetsat inom samordnad rehabilitering. Förbundet kan därför ses som parternas gemensamma plattform för samverkan. Målet med myndighetssamverkan är ökad välfärd för medborgaren med fler som närmar sig målet arbete och studier.

Ett centralt perspektiv i förbundets verksamhet är de lokala behoven. De gemensamma välfärdssystemen fungerar för de allra flesta när de så behöver. Ibland upptäcks dock brister som tar sig uttryck i passiv väntan i köer eller alltför många kontakter med olika myndighetspersoner, kontakter som inte samplaneras och därför inte blir effektiva. Här behövs lokala lösningar som tar sin utgångspunkt i mer sammanhållna och koordinerade insatser, anpassade efter den enskildes särskilda behov. För att kunna utveckla lokala lösningar behövs legitimitet och stöd.

Samlat och sammanhållet ansvar är en förutsättning för att kunna anlägga en helhetssyn på rehabilitering. Helhetssynen är central i rehabiliteringen eftersom det är fråga om en process och inte lösryckta åtgärder. Dessa begrepp är centrala i samband med Samordningsförbund och finansiell samordning, men för att de inte bara skall bli honnörsord behöver de bli synliga i praktisk handling och ges ett konkret innehåll med utgångspunkt i den enskildes behov av rehabilitering.

Förbundsstyrelsen kan verifiera att den i stort har utövat styrning och kontroll över tilldelat uppdrag under år 2021. Styrelsen anser sig ha haft bra kontroll över verksamheten och bedömer måluppfyllelsen (trots Covid-19 och dess omständigheter) vara tillräcklig. Därutöver anser styrelsen att redovisat resultat för år 2021, är förenligt med fastställda mål för ekonomi.

Ett stort tack till alla samverkansparter, styrelsen, förbundskansli, beredningsgruppen och personal i de insatser som förbundet finansierar. Alla bidrar med kompetens och engagemang i vårt gemensamma arbete för att stödja personer med samordnade rehabiliteringsbehov på vägen till egen försörjning.

Inger Trodell Dahl/ordförande

Innehållsförteckning

Sida

1.	FÖRVALTNINGSBERÄTTELSE	4
1.1.	Översikt över verksamhetens utveckling.....	4
1.2.	Viktiga förhållanden för resultat och ekonomisk ställning	5
1.3.	Händelser av väsentlig betydelse.....	6
1.4.	Styrning och uppföljning av verksamheten	6
1.5.	God ekonomisk hushållning, måluppfyllelse och ekonomisk ställning.....	8
1.6.	Väsentliga personalförhållanden.....	24
1.7.	Förväntad utveckling	24
1.8.	Avvikelse.....	26
2.	RESULTATRÄKNING.....	27
3.	BALANSRÄKNING.....	27
4.	KASSAFLÖDESANALYS	28
5.	DRIFTREDOVISNING	28
6.	NOTER.....	29
7.	STYRELSENS UNDERSKRIFT.....	31
8.	REVISORERNAS PÅTECKNING	32

1. Förvaltningsberättelse

Årsredovisningen innehåller en översiktlig redogörelse av resultat och verksamhetsutveckling samt en redovisning av det ekonomiska utfallet för år 2021. Till årsredovisningen hör 2 bilagor.

Organisation

Samordningsförbundet är en fristående juridisk organisation med Arbetsförmedlingen, Försäkringskassan, Region Örebro län samt kommunerna Askersund, Hallsberg, Kumla och Laxå som medlemmar.

Förbundets organisation består av en styrelse som utses av medlemmarna. Till sin hjälp har den ett kansli.

Uppdrag

De verksamheter som förbundet finansierar kompletterar myndigheternas ordinarie verksamhet. Förbundens uppgift är i första hand att verka för att medborgare ska få stöd och rehabilitering till egen försörjning. På individnivå verkar förbundet genom att finansiera insatser som bedrivs av de samverkande parterna.

Samordningsförbundet stödjer också aktivt insatser som syftar till att skapa strukturella förutsättningar för att myndigheterna ska kunna samarbeta bättre. Det kan t.ex. handla om kompetensutveckling och kunskapsutbyte.

Finansiering

Förbundet finansieras via Försäkringskassan och Arbetsförmedlingen med hälften av medlen, Region Örebro län med en fjärdedel och kommunerna Askersund, Hallsberg, Kumla och Laxå med resterande fjärdedel. Förbundet har även under 2021, fått projektmedel beviljat av Leader Mellansjöländet och Jordbruksverket för att finansiera strukturprojektet Drivbank.

Verksamhetsidé

Samordningsförbundet Sydnärke ska vidareutveckla samverkan mellan myndigheter och andra parter för att personer som behöver ett samordnat stöd ska få bättre förutsättningar att uppnå egen försörjning.

Vision

Samordningsförbundet Sydnärke ska för sina medlemmar arbeta med samverkan, så att de kan stötta enskilda individer att uppnå eller förbättra sin förmåga till egen försörjning. Förbundets vision bygger på tre hörnstenar:

- Individens behov i fokus
- Möjliggörandet av effektiva och framgångsrika insatser
- Ett tydligt utvecklingsfokus

1.1. Översikt över verksamhetens utveckling

	2021	2020	2019	2018	2017
Verksamhetens intäkter	5 673 188	5 971 971	6 049 407	5 740 056	5 795 388
Verksamhetens kostnader	-6 077 235	-5 845 502	-5 724 755	-5 819 395	-6 325 309
Årets resultat	-405 155	125 388	323 481	-80 480	-531 026
Soliditet	19%	51%	42%	16%	19%
Antal anställda	0	0	0	0	0

Analys utifrån tabellen

Verksamhetens utveckling från 2017 till 2021 utifrån angivna siffror i tabellen visar att styrelsen valt att visa negativt resultat vissa år för att nyttja tidigare års ackumulerade överskott samt att medlemsbidragen minskat över tid, vilket inneburit att man sökt bidrag för att kunna bedriva önskad verksamhet

Våren 2020 genomförde en arbetsgrupp bestående av medlemsrepresentanter från respektive part en genomlysning av samordningsförbundens verksamhet inom Örebro län. Resultatet redovisades på Regionala samverkansrådet i september 2020 varvid det beslutades att ge Kommunchefs- och regiondirektörsgruppen i uppdrag att tillsammans med Arbetsförmedling, Försäkringskassan och förbundsledningarna arbeta vidare med förslag i enlighet med rapporten med fokus på samordning, analys och uppföljning.

Region Örebro län har under 2021 antagit uppdraget att analysera och ta fram förslag på åtgärder för att åstadkomma mer lättöverskådliga och jämförbara årsredovisningar för länets samordningsförbund. Målsättning har varit att öka medlemmarnas möjligheter att utläsa hur tillförda medel används och ytterst om de används på ett effektivt sätt. Rapporten heter Uppföljande utredning avseende samordning, uppföljning och analys.

Uppdraget har genomförts av en arbetsgrupp bestående av medlemsrepresentanter för länets samordningsförbund. Förbundscheferna har utgjort referensgrupp. Utredare på regionkansliet har förutom att representera regionen i arbetsgruppen även ansvarat för rapportskrivandet.

Översikt medlemsbidragens utveckling och användning (kr)

	2021	2020	2019	2018	2017
Medlemsbidrag	5 234 000	5 234 000	5 265 999	5 574 000	5 795 388
Kostnad verksamhet, inkl. fin kostnad <i>(Detaljerad information finns i not 3)</i>	-6 078 343	-5 846 583	-5 725 926	-5 820 536	-6 326 414
Årets resultat	-405 155	125 388	323 481	-80 480	-531 026
Utgående eget kapital/medlemsbidragen (Andel av medlemsbidraget %)	843 007 (16%)	1 248 161 (24%)	1 122 774 (21%)	799 293 (14%)	879 773 (15%)
Tilläggsupplysning					
EU-medel och andra medel tex. Leader Mellansjöländet och Tillväxtverket	432 828	737 971	783 408	166 056	0

*Information kring saldot och hur saldot hanteras i årsredovisningen

1.2. Viktiga förhållanden för resultat och ekonomisk ställning

Under 2021 har arbetet med de pågående uppdragen fortsatt:

- finansiering eller delfinansiering av insatser som riktar sig till individer i övergripande målgruppen för finansiell samordning.
- stöd till medlemmarna att utveckla tankar om lämplig ny verksamhet
- stöd till kompetensutveckling för förtroendevalda och medarbetare som arbetar med den övergripande målgruppen för finansiell samordning
- uppföljning och utvärdering av förbundets verksamhet och pågående insatser, bl.a. med uppföljningssystemet SUS och indikatorer för finansiell samordning.
- samarbete med brukarorganisationer kring ohälsa och utanförskap.

Arbetslösheten bland personer som står långt från arbetsmarknaden är fortsatt hög och effekterna av pandemin bedöms som långvariga, framförallt med tanke på det stora antalet långtidsarbetslösa. Det finns dessutom fortfarande osäkerhet kring utvecklingen och återhämtningen framöver. Situationen på arbetsmarknaden bedöms bli fortsatt svår för arbetslösa med svag konkurrensförmåga.

1.3. Händelser av väsentlig betydelse

Under året har det uppstått en del hinder i arbetsprocessen, bl.a. pga. virusutbrottet. Styrelsen har särskilt beaktat hur effekterna av covid-19 utbrottet påverkar/kan komma att påverka förbundets framtida utveckling och/eller risker som kan påverka verksamheterna framåt. Styrelsen bedömning är att:

- det totala inflödet av deltagare till de individinriktade insatserna låg 27 % lägre än planerat mål för insatserna
- påverkan på förbundet är begränsad till tiden som pandemin pågår
- pandemin har haft minst påverkan på strukturinsatserna, detta pga. merparten av insatserna har kunnat genomföras digitalt på ett tillfredsställande sätt. Kostnadsmässigt är dock avvikelsen mot budgeten för de strukturövergripande kostnaderna stor.

1.4. Styrning och uppföljning av verksamheten

Förbundsstyrelsen arbetar utifrån verksamhetsplan och budget samt utifrån förbundsordningen och Lagen om finansiell samordning av rehabiliteringsinsatser. Styrelsen har genom åren fastslagit ett antal styrdokument såsom Arbetsbeskrivningar för styrelsen, förbundschefen och beredningsgruppen, men även antagit delegationsordning, riktlinjer för styrning och kontroll. Styrdokumenterna uppdateras regelbundet. Därutöver har förbundet uppdaterade styrdokument enligt nedan:

- Förbundsordning
- Arbetsbeskrivning för förbundschef, beredningsgruppen och styrelsen
- Årlig verksamhetsplan med budget
- Delegationsordning
- Riktlinjer för intern styrning och kontroll
- Kriterier för ansökan om medel till insatser
- Styrdokument där mål, syfte och uppföljning av insatser framgår
- Kommunikationsplan
- Riktlinjer för ekonomisk hushållning
- Programförklaring
- Attestordning
- Arbetsmiljöarbetet i förbundet
- Samtycke till förbundet behandlar personuppgifter
- Lathund "Finsam för dummies"
- Utvärdering av insatser.

2021 års verksamhetsplan och budget har tagits fram i dialogform och med stöd av kanslipersonal. Styrelsen uppföljning av verksamheten sker via kontinuerliga verksamhetsrapporter vid varje styrelsemöte.

Inom ramen för förbundets interna kontroll har vi satt fokus på rutiner och system för kostnadsbokföring, betalningar, attesträttor, bokslutsprocessen samt behörigheter till väsentliga IT-system.

Andra förhållanden av betydelse för styrning, uppföljning och kontroll

- Det finns rutiner för styrning, uppföljning med syfte att säkerställa att förbundet bedriver verksamheten på ett ändamålsenligt och från ekonomisk synpunkt tillfredsställande sätt
- Löpande kvartalsrapportering lämnas till styrelsen
- Ekonomisk redovisning sker i samband med varje styrelsesammanträde
- Alla insatser som finansieras av förbundet rapporterar varje kvartal insatsens process och resultat enligt en bestämd mall. Vid avslut av året lämnas en slutrapport över hela perioden
- En riskanalys lämnas 1 gång/år till styrelsen
- Internkontroll genomförs löpande under året och en sammanställning lämnas till styrelsen vid slutet av året
- Alla deltagare följs upp i SUS (Sektorsövergripande system för uppföljning av samverkan och finansiell samordning inom rehabiliteringsområdet)
- Därtill utvärderas olika indikatorer för finansiell samverkan i det kvalitativa enkätverktyget som föreningen Nationella Nätverk för Samordningsförbund (NNS) har utvecklat. Enkätverktyget möjliggör bedömning av kvalitet avseende Samordningsförbundens verksamhet över tid, möjliggör jämförelser mellan förbund samt ger förbund och ingående parter ett stöd för att förbättra samordningen av arbetslivsrehabiliterande insatser. Dessutom ger enkäterna möjlighet att aggregera data nationellt.

1.5. God ekonomisk hushållning, måluppfyllelse och ekonomisk ställning

Nedan tabell är efterfrågad via rapporten Uppföljande utredning avseende samordning, uppföljning och analys

Finansierad verksamhet	2021	2020	2019
	Kr	Kr	Kr
	(% av totalkostnad)	(% av totalkostnad)	(% av totalkostnad)
Individinriktade insatser	4 147 324 (68%)	4 222 213 (72%)	4 252 254 (74%)
Mottagningsteam	1 078 603	1 112 882	1 051 782
Coachingteam	3 068 721	2 098 674	1 827 867
Växa	0	1 010 657	1 372 605
Strukturövergripande insatser	662 142 (11%)	409 993 (7%)	331 638 (6%)
Medlemmar i samverkan	0	199 338	15 000
Behovskartläggning	0	0	90 091
Drivbänk	433 495	10 655	0
Rehabiliteringsmässan	28 647	0	26 547
Förbundschef 30% av förbundschefflönen	200 000	200 000	200 000
Annan anställd personal			
Administration	1 267 768 (21%)	1 213 295 (21%)	1 140 863 (20%)
Ledning och styrning (av verksamheten med finansiell samordning som förbundet bedriver) 70% av förbundschefflönen.	409 961	447 152	349 244
Upphandlat administrativt stöd	307 554	265 031	227 106
Styrelsen	191 244	233 431	286 369
Lokalkostnader	94 253	4 640	560
Kontorskostnader, övrigt	190 956	187 171	216 989
Revision	73 800	75 870	60 595
Totala kostnader	6 077 235	5 845 501	5 724 755

* Samtliga förbund i Örebro län tillämpar en schablonfördelning avseende förbundscheffens lönekostnad. 30% strukturövergripande insatser och 70% administration ledning/styrning

Förbundet visar för 2021 ett negativt resultat om -405 tkt, vilket innebär att årets tilldelade medel och delar av tidigare års överskott nyttjats.

Förbundets egna kapital utgör per 2021-12-31 16% av årets erhållna medlemsbidrag och understiger således rekommenderat tak om 20%.

Detta samt att endast 21% av verksamhetens kostnader utgör administrativa kostnader gör att styrelsen anser att verksamheten bedrivs med god ekonomisk hushållning.

1.5.1 Måluppfyllelse

När det gäller resultat kan man se det utifrån ett individperspektiv, medarbetarperspektiv samt organisationsperspektiv. På individnivå är ett av de tydligaste resultaten, när vi frågar våra deltagare, att de blir sedda. Innebörden av att bli sedd när man är i behov av insatser är för dessa individer, som ofta står långt från arbetsmarknaden, av stor vikt.

Man ser individens behov av åtgärder för att komma ut i arbete eller för att bli frisk. Genom att bli sedd utifrån de behov man har, att det finns ett samlat seende på behoven, kan det sättas in relevanta insatser, vilket ökar träffsäkerheten. Vi ser att de insatser som vi sätter in har en ökad träffsäkerhet. Det i sin tur leder till ökad hållbarhet i resultaten.

Ett annat resultat är att individen omvärderar sin syn på de myndigheter som samverkar. Individen får en ökad grad av förståelse för myndigheterna vilket för individen genererar en ökad legitimitet.

Resultatet för medarbetarna innefattar en högre grad av professionalitet samt en ökad kunskap om myndigheternas samlade sätt att arbeta. I praktiken innebär det att när medarbetare vid Försäkringskassan, Socialtjänsten eller annan myndighet ser vad andra myndigheter kan tillföra individen kan medarbetaren koordinera sina insatser på ett effektivare sätt. Framförallt stärker det medarbetarens egen kompetens, då det vid samverkan mellan myndigheter ställs krav på den enskilda medarbetaren som förväntas motsvara myndighetens kompetens. Sammantaget kan sägas att samverkan via Samordningsförbunden i sig ökar graden av professionalitet.

På organisationsnivå vill vi hävda att myndigheterna via Finsam får möjlighet att arbeta med individer som det tidigare varit svårt att sätta in relevanta insatser för.

Ytterligare mervärden har identifierats;

- En struktur hållbar över tid
- Ökade kunskaper om varandra som myndigheter på lokal samt nationell nivå via Nationella rådet och NSS
- Ett samarbete som leder till en helhetssyn på individen och samhället. Möjlighet att gemensamt bedöma vad som är bäst för individen. Vid samverkan med individer som står långt från arbetsmarknaden ges utrymme att reflektera över vad som krävs för att individer inte ska hamna i ett utanförskap. Viktigt med en helhetssyn för att tidigt sätta in insatser och på så vis minska risken för en komplexitet.

Om vi skulle summera vad som skapat mervärde skulle vi säga att det absolut viktigaste är den plattform ut till kommunerna för samverkan som uppnås genom Samordningsförbund.

Bildandet av beredningsgrupper och ledningsgrupper leder till att människor möts. Det finns en påse pengar som man gemensamt ska göra en verksamhet av. Man samlas kring den, men man samlas också kring andra frågor. Man möts på ett sätt som man annars inte skulle göra.

Styrelsens bedömer att förbundet genom de insatser man finansierat under året har nått sin målbild/vision. Därutöver bedömer styrelsen att redovisat resultat för år 2021, tål en granskning och är därmed förenligt med fastställda mål för ekonomi.

1.5.2 Förbundets måluppfyllelse i enlighet med verksamhet- och budgetplanen 2021

Mål	Aktiviteter	Måluppfyllelse
• Stödja och finansiera gemensamma individinriktade insatser med huvudmålet att personerna uppnår eller förbättrar sin förmåga till egen försörjning.	• Finansiera 6 tjänster med medarbetare som är anställda av de samverkande myndigheterna varav en samordnare och 5 arbetscoacher i Mottagnings-teamet och Coachingteamet.	God

<ul style="list-style-type: none"> • Underlätta en effektiv resursanvändning 	<ul style="list-style-type: none"> • Samlokalisering av medarbetare från de samverkande myndigheterna bidrar i hög grad till en effektiv användning av resurser. 	
<ul style="list-style-type: none"> • Arrangera regional mässa, delta på samverkanträffar, seminarier och konferenser för myndighetsföreträdare, politiker, ideell sektor och näringsliv. 	<ul style="list-style-type: none"> • Regional Finsammässa i november, 200 deltagare. Utvärdering i form av anonym enkät (100 svar) • Samverkan med ideell sektor, näringsliv, partnerskapet för sociala innovationer, politiken och myndighetsföreträdare har skett främst via webb, inom ramen för Länsstyrelsen samt Partnerskapet för sociala innovationer. 	God
<ul style="list-style-type: none"> • Stödja och finansiera gemensamma sturkturinriktade insatser med målet att främja utvecklande och uppbyggnad av arenor för föreningar, sociala företag och arbetsintegrerande sociala företag (ASF) 	<ul style="list-style-type: none"> • Kunskapsspridning • Fördjupat samarbete med Regional utveckling. Leader Mellansjöländet och Möckelnföreningarna samt Jordbruksverket. 	God
<ul style="list-style-type: none"> • Sprida information om identifierade förbättringsområden som kan förhindra "krockar" i systemen. 	<ul style="list-style-type: none"> • Samlade erfarenheter från samverkan i insatser återrapporteras kontinuerligt till beredning och styrelse. • Framtagning av mall för förbättringsrapport under 2021 	God
<ul style="list-style-type: none"> • Omvärldsbevaka och samverka med andra Samordningsförbund för att utveckla, stärka och öka samverkan. 	<ul style="list-style-type: none"> • Avstämningar sker löpande mellan de fyra Finsamförbunden i länet. • Förbundschefen deltar som adjungerad i NNS styrelsesammanträden tillsammans med styrelseordföranden som ingår som ordinarie i NNS-styrelsen.. • Deltagande via NNS i regeringsuppdraget Våld i nära relationer. • ÖMS nätverket, Samordningsförbunden i östra Mellansverige, har träffats vid flertalet webbträffar. 	God
<ul style="list-style-type: none"> • Vidareutveckla former för att fånga upp och sprida brukarperspektivet 	<ul style="list-style-type: none"> • Under 2021 har vi haft en tät samverkan med Möckeln-föreningarna, NSPH-nätverket (Nationell Samverkan för Psykisk Hälsa) Örebro län samt FPS – Föreningen för Psykiatriskt Samarbete, Örebro Län. 	God

<ul style="list-style-type: none"> Föra medlemsdialog med företrädare för medlemmarna. 	<ul style="list-style-type: none"> Via den läns-gemensamt medlemsrådet. En viktig mötesarena som syftar till att förbundsmedlemmarna träffas för en gemensam övergripande dialog om samordningsförbundens verksamhet och framtida inriktning. 	God
<ul style="list-style-type: none"> Behovsinventering hos medlemsorganisationerna 	<ul style="list-style-type: none"> Årliga behovsanalyser sker via beredningsgruppen, på styrelsemöten och planeringsdagar. 	God
<ul style="list-style-type: none"> Våld i nära relationer - pilotverksamhet 	<ul style="list-style-type: none"> Kunskapsspridning Samverkan med alla myndigheter ska fortsätta och fördjupas. 	God
<ul style="list-style-type: none"> Ingå i och medverka till flera ESF ansökningar. 	<ul style="list-style-type: none"> Tillsammans med ÖMS nätverket har vi fått vår ansökan "BIP-samverkan som har blivit beviljad. Gemensamma aktiviteter och träffar med Vuxenutbildning och AME/AMI i Sydnärke, inför nya utlysningar från ESF-rådet. <p><i>BIP är Beskäftigelses Indikator Projektet (jobb-/sysselsättningsindikatorprojektet). BIP är ett samarbetsprojekt som involverar både praktiker och forskare. BIP är initierat och finansierat av Væksthuset Den Erhvervsdrivende Fond.</i></p>	God
<ul style="list-style-type: none"> Stödja Mottagnings-teamets och Coachingteamets samverkan. Undersöka möjligheterna för en renodling och effektivisering av Coachingteamet. 	<ul style="list-style-type: none"> Stödja samordnarens utvecklings-arbetet. Samordnaren deltar i alla beredningsgruppsmöten och i en del styrelsemöten. Ett pågående arbete för att renodla och effektiviser Coachingteamet i ordinarie verksamhet fortsätter under 2022. 	God
<ul style="list-style-type: none"> Stödja uppföljnings- och utvärderingsarbetet. 	<ul style="list-style-type: none"> All insatser följs upp via SUS och Indikator-projektet. 	God
<ul style="list-style-type: none"> Stödja utveckling som leder till att evidens-säkrade metoder används i mötet med samordningsförbundens målgrupper. 	<ul style="list-style-type: none"> Utbildningar och kollegialt stöd kring metoderna IPS, Motiverade samtal, Supported education och BIP. 	God

1.5.3 Målgrupper

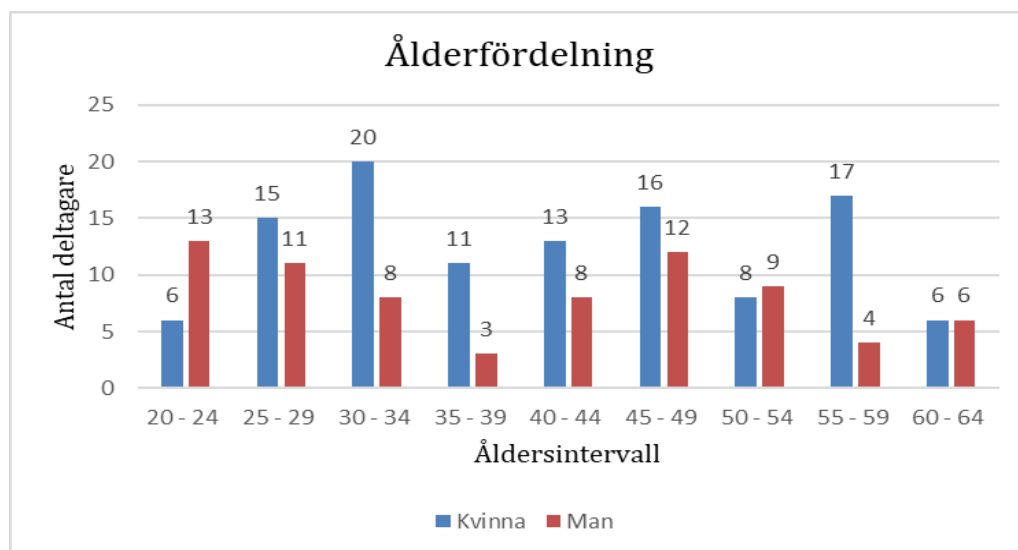
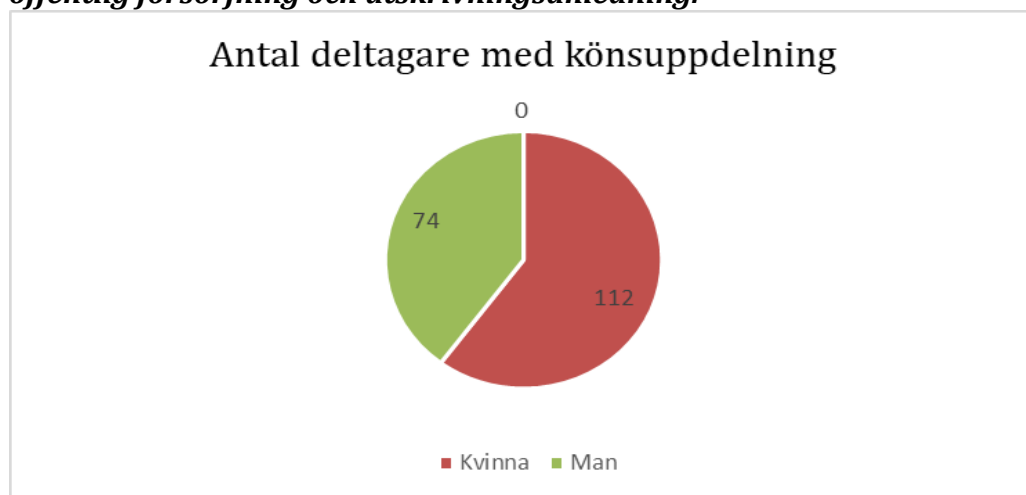
Samordningsförbundets insatser riktar sig till personer i åldrarna mellan 16–64 år, som är i behov av samordnade insatser för inträde eller återgång till arbetsmarknaden eller annan varaktig försörjning samt även personer med behov av samordnade förebyggande insatser.

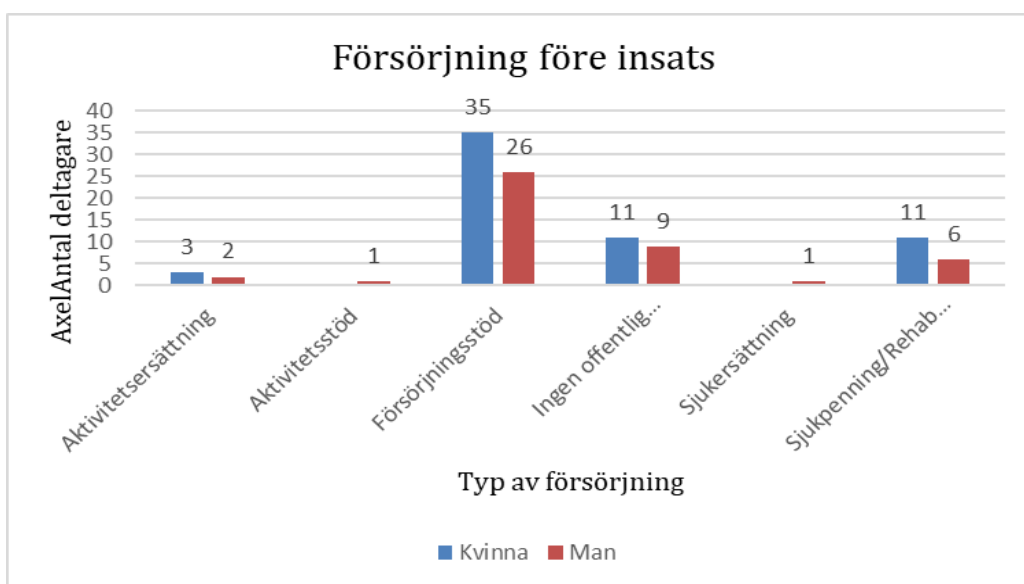
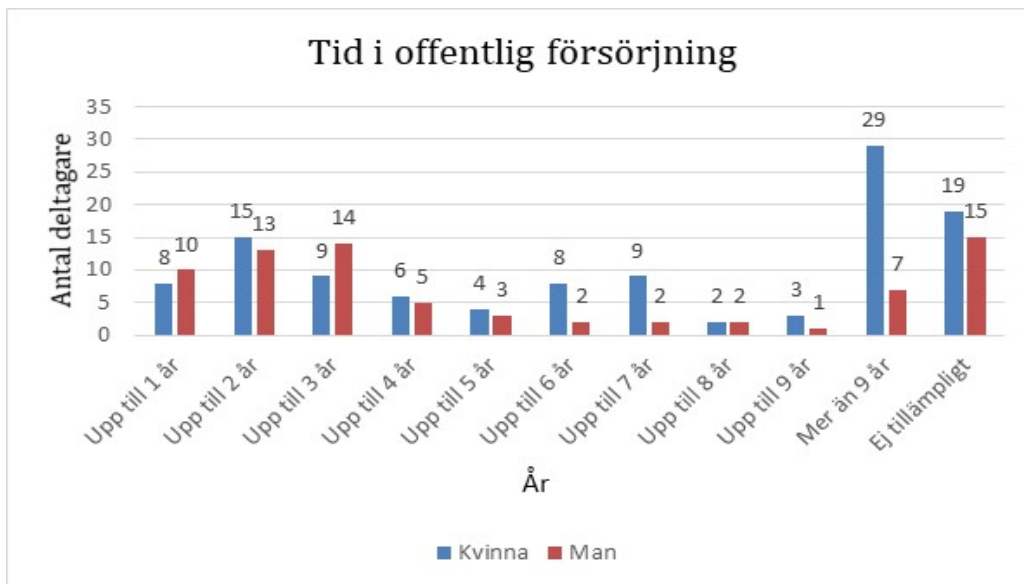
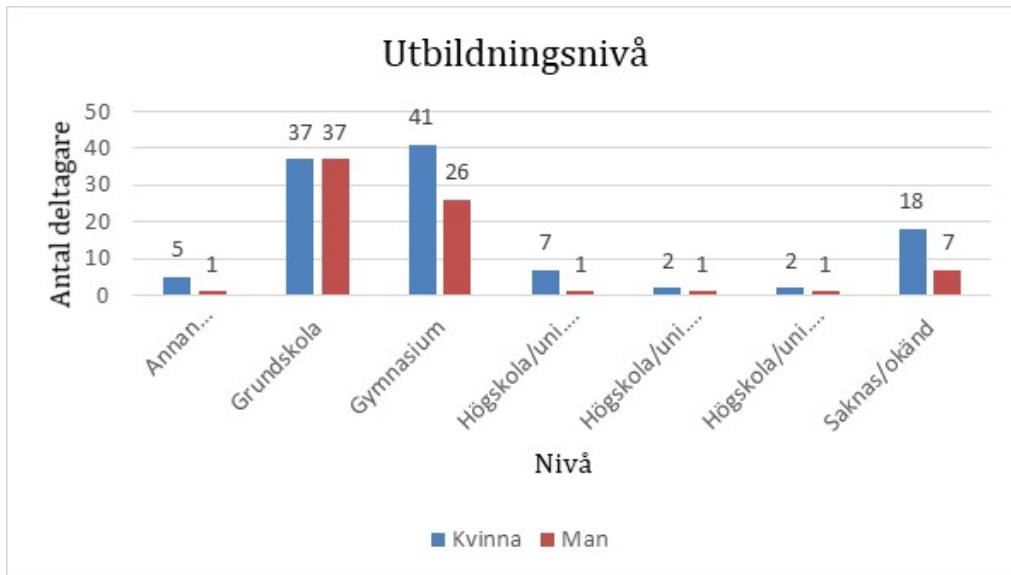
En behovsinventering genomförs varje år som används för att styrelsen ska kunna fastställa sina prioriteringar vad gäller målgrupper.

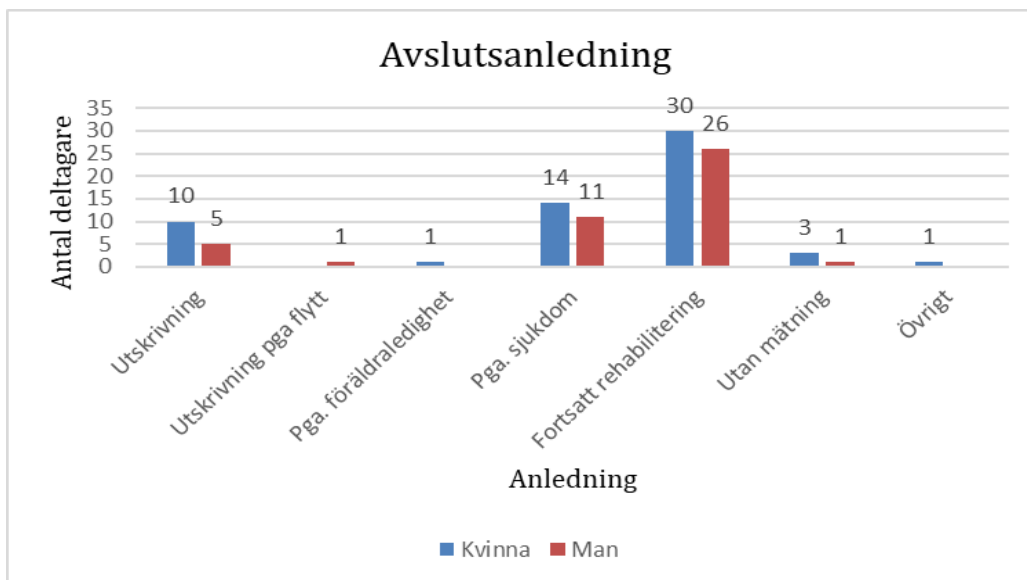
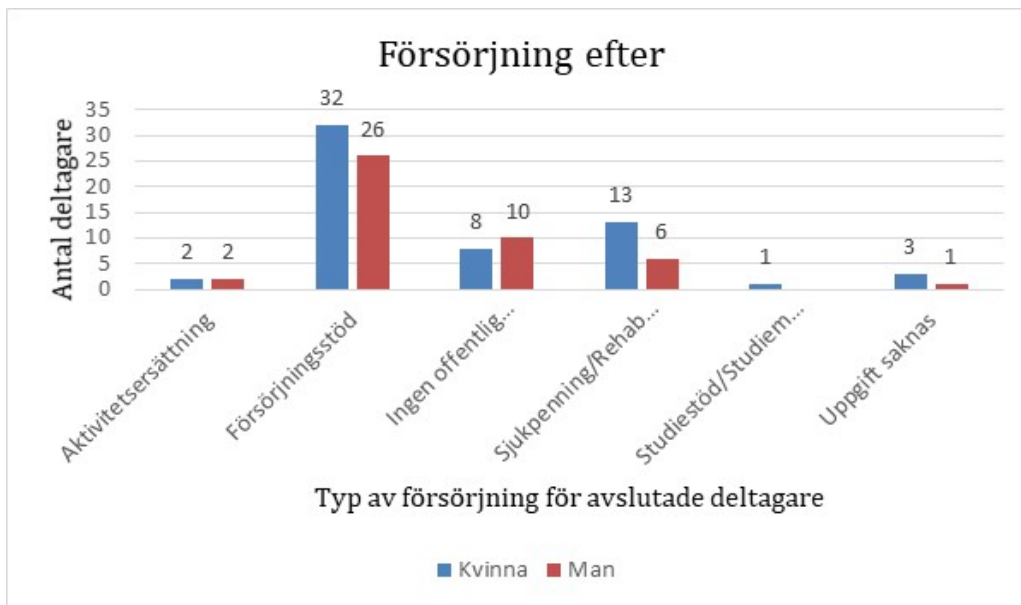
Styrelsen har för år 2021, valt att prioritera följande målgrupper:

- Unga vuxna med psykisk ohälsa, med eller utan aktivitetsersättning
- Kvinnor av utländsk härkomst som inte har någon aktivitet, och är/eller sjukskrivna
- Unga (15–20 år) som bedöms redo att prövas mot studier eller arbetslivet

1.5.4 Redovisning utifrån kön, ålder, försörjning, utbildningsnivå, tid i offentlig försörjning och utskrivningsanledning.







Fortsatt rehabilitering innebär här en positiv stegförflyttning: att deltagaren avslutats från Mottagningsteamet och får fortsatt stöd och arbetsträning inom Coachingteamet. Alternativt att individen uppnått målet inom Coachingteamet och får fortsatt stöd och arbetsträning inom AF/FK: s samarbete eller via AMI i sin hemkommun.

Sammanfattning utifrån vad tabellerna visar

Att målgruppen kännetecknas av:

- Olika former av fysiska eller psykiska besvär samt arbetsmarknadsmässiga eller sociala problem – ofta en kombination av dessa.
- Befinner sig ofta ganska långt från arbetsmarknaden och är beroende av det offentliga för sin försörjning.

1.5.5 Uppföljning och resultat för individriktade insatser

Mottagningsteamet (En vägledande insats till myndigheters och vårdens resurser)	
Projektägare	Laxå kommun
Syfte	Att individen på lång sikt ska närma sig egen försörjning genom arbete eller studier.
Målgrupp	Personer i åldrarna 16–65 år med nedsatt arbetsförmåga på grund av psykisk, fysisk, neuropsykiatrisk, intellektuell eller socialmedicinsk funktionsnedsättning som har stora svårigheter att få arbete och riskerar utslagning från arbetsmarknaden.
Övergripande mål	<ul style="list-style-type: none">• Stöd till rätt instans/rätt planering utifrån individens önskemål, förutsättningar och behov• Motverka rundgång i myndighetssystemen• Öka sannolikheten att individer med arbetsförmåga når egen försörjning
Kvantitativa mål	För verksamhetsåret 2021 förväntas insatsen ha en genomströmning av cirka 120 deltagare.
Antal deltagare	83 deltagare. Därutöver 87 rådgivande samtal som inkommit från myndighetspersoner såväl som enskilda individer och anhöriga.
Könsfördelning	57% kvinnor och 43% män
Resultat	<p>Av årets avslutade deltagare har 78% gjort stegförflyttningar och närmat sig arbete, studier och självförsörjning antingen direkt eller genom fortsatt rehabilitering.</p> <p>Av de 60 avslutade deltagarna har 8% avslutats direkt mot arbete, studier eller aktivt arbetssökande.</p> <p>Den största andelen, 45% har fått fortsatt stöd till arbetslivsinriktad rehabilitering hos Coachingteamet. 15% har fått fortsatt vård och behandling inom vården, med en förhoppning om att de ska kunna starta arbetslivsinriktad rehabilitering senare.</p> <p>För 8% av deltagarna har kartläggningen visat att deras förmåga ligger på sysselsättningsnivå och de har därmed fått stöd att söka daglig verksamhet, vilket vi ser som en positiv utveckling då individen får stöd till sysselsättning på en för dem lämplig nivå.</p> <p>För 22% av årets avslutade deltagare har ingen stegförflyttning varit möjlig. För 15% av dessa har det under kartläggningen visat sig att deltagaren ej är redo för arbetslivsinriktad rehabilitering p.g.a. sjukdom. Det kan bero på antingen psykisk eller fysisk sjukdom eller en kombination, som innebär att deltagaren har ett så omfattande vårdbehov att arbetsträning eller annan planering ej är lämpligt i dagsläget.</p> <p>Som exempel kan nämnas svår social fobi som innebär stora svårigheter att lämna sitt hem och ta sig till en arbetsplats, ångest, stressproblematik, sömnsvårigheter och</p>

	smärtproblematik. En mindre andel deltagare, 3%, slutar besvara våra samtal och kontaktförsök och vi vet ej orsak till avslut.
Budget	1 239 756 kr.
Utfall	1 067 592 kr.
Kostnad/deltagare	11 862 kr/deltagare
Måluppfyllelse	God Insatsen har under 2021 gett stöd till 90 deltagare, detta är en diskrepans på 40% mot insatsmålet som var 150 deltagare. Utöver detta har samordnaren tagit emot 138 rådgivande samtal där hänvisning kunnat ske direkt till angiven myndighet eller vårdenhet. Diskrepansen kan främst förklaras med ett lägre intag pga. pågående pandemi.

• Slutrapport 2021 för Mottagningsteamet finns som bilaga och kan ackvireras vid begäran.

Coachingteamet	
Projektägare	Laxå kommun
Syfte	Insatsen syftar bl.a. till: <ul style="list-style-type: none"> • Att fånga upp personer med nedsatt funktions- och/eller arbetsförmåga med syfte att ge ett samlat stöd från aktuella myndigheter • Att stödja den enskilde till återinträde/nyinträde på arbetsmarknaden på ett effektivare sätt genom coaching och kompetenshöjning
Målgrupp	Generellt: Individer mellan 16 – 65 år som är i behov av samordnad rehabilitering för att nå egenförsörjning. Medlemmarna har valt att särskilt prioritera nedanstående grupper: <ul style="list-style-type: none"> • Unga vuxna (16–29 år) • Långtidssjukskrivna individer • Individer med psykisk ohälsa.
Insatsens mål	<ul style="list-style-type: none"> • Att deltagaren ska känna sig redo att återuppta eller påbörja studier • Deltagare med ersättning från FK avslutas i Coachingteamet genom aktualisering till AF/FK samarbete "Gemensam kartläggning" när målsättningen på aktivitet 25% av deltagarens arbetsutbud är uppnådd. Planeringen är då att Arbetsförmedlingen tar över det fortsatta arbetslivsrehabiliterande arbetet. Värt att uppmärksamma är att Arbetsförmedlingens handläggare beskriver att de individer de tar emot från vårt Coachingteam är väl förberedda och har historiskt visat att de i mycket hög grad klarar fortsatt arbetsträning och går vidare till anställning • Deltagare med försörjningsstöd som uppnått stabilitet i sin arbetsträning kan fortsätta sin arbetsträning inom ramen för kommunernas AME/AMI

	<ul style="list-style-type: none"> • Deltagare utan ersättning från FK avslutas i Coachingteamet när de och coachen bedömer att de är redo att aktualiseras till Arbetsförmedlingen som aktivt arbetssökande. • För de deltagare där uppdraget är arbetsprövning är målet uppnått när arbetsprövning är genomförd och dokumentation är klar. Om arbetsprövning visar att individerna saknar arbetsförmåga i dagsläget brukar coachen stötta mot lämplig vårdinsats, här är samverkan med ansvarig myndighet extra viktig så deltagaren får fortsatt stöd i sin rehabilitering med vården. • Vid behov kan aktuell coach erbjuda överlämning till Mottagningsteamet för stöd i ansökan om LSS eller sjuk-/aktivitetsersättning.
Kvantitativa mål (resultat)	För verksamhetsåret 2021 förväntas insatsen ha en genomströmning av cirka 120.
Antal deltagare	102 deltagare
Budget	2 954 413 kr.
Utfall	3 025 909 kr.
Kostnad/deltagare	28 818 kr/deltagare
Måluppfyllelse	God
	<p><u>Kommentar</u></p> <ul style="list-style-type: none"> • Insatsen har under 2021 kunnat ge stöd till 105 deltagare. Insatsmålet för 2021 var 120 deltagare, detta innebär en differens på 9%. Det mindre inflödet av deltagare beror främst på den pågående pandemin. • Utvärderingen av indikatorerna för finansiell samordning, där deltagarna lämnar sin bedömning vid två tillfällen, tyder på att de insatser som vi sätter in har en ökad träffsäkerhet. Det i sin tur leder till ökad hållbarhet i resultaten. • Citat från Arbetsförmedlingen "de individer som AF tar emot från Coachingteam/Sydnärke är väl förberedda och har historiskt visat att de i mycket hög grad klarar fortsatt arbetsträning och går vidare till anställning".

- Slutrapport 2021 för Coachingteamet finns som bilaga och kan ackvирeras vid begäran.

1.5.6 Uppföljning och resultat för strukturövergripande insatser

Rehabiliteringsmässan 2021	
Årets tema	Psykisk hälsa
Syfte	Att skapa en kontaktyta mellan olika aktörer som arbetar med rehabilitering.
Målgrupp	Aktör inom området rehabilitering till arbete i Örebro län.
Övergripande mål	Att sprida information och kunskapsutbyte kring framgångsrika insatser, som genomförs genom Samordningsförbundens unika möjlighet till samverkan. Detta innebär stora vinster, då vi får djup information om framgångsrika verksamheter runt om i länet. Förbunden blir därmed en känd och uppskattad aktör på den regionala arenan.
Kvantitativa mål (resultat)	<ul style="list-style-type: none">• Att nå 200 deltagare• Att nå 15 utställare
Kvalitativa mål	<ul style="list-style-type: none">• Att synliggöra vilka verksamheter som finns i länet som kan ge stöd till individer som är i behov av samordnad rehabilitering för att kunna komma ut i arbetslivet• Aktörer inom rehabilitering fick möjlighet att ställa ut och presentera sina verksamheter under dagen• Därutöver medverkade några föreläsare som delade med sig av sina erfarenheter.
Antal deltagare	200 deltagare
Budget	Totalt för alla 4 förbund 120 000 kr, där varje förbunds andel är cirka 30 000 kr.
Utfall	25 310 kr.
Kostnad/deltagare	127 kr/deltagare
Måluppfyllelse	Mässan utvärderades via en digitalenkät och den samlade bedömningen tyder på en mycket god måluppfyllelse.

Psykiatriveckan 2021	
Årets tema	Nya vägar till gemenskap
Syfte	Syftet är att främja den psykiska hälsan hos medborgarna genom möjlighet till kontaktskapande, information och ökad kunskap inom området psykisk hälsa.
Målgrupp	Eventet är öppet för alla - allmänheten, patienter, närstående, föreningar, politiker och medarbetare från de olika myndigheterna.
Övergripande mål	<ul style="list-style-type: none">• Förebygga och främja psykisk hälsa.• Att den enskilde får tillgång till information om vård och insatser avseende psykisk hälsa på ett lättillgängligt sätt. Det ska vara tydligt vilken hjälp som finns att tillgå när man själv eller någon annan riskerar att utveckla psykisk ohälsa.• Öka kunskapen om psykisk ohälsa för att på så sätt minska fördomar och stigma.• Öka kunskapen och kontaktvägarna till aktiviteter för ökad gemenskap och stärka sin hälsa.
Kvantitativa mål	<ul style="list-style-type: none">• Att nå 50 deltagare

(resultat)	<ul style="list-style-type: none"> • Att nå 12 utställare
Kvalitativa mål	<ul style="list-style-type: none"> • Att erbjuda kostnadsfria föreläsningar och möten med verksamheter inom ideell och offentlig sektor. • Synliggörandet av vad man själv kan göra för att må bättre. • Synliggörandet av brukar- och anhörigperspektiv,
Antal deltagare	40 deltagare
Budget	9 000 kr.
Utfall	9 020 kr.
Kostnad/deltagare	225 kr/deltagare
Måluppfyllelse	God

Regeringsuppdrag 2019 - 2021, att motverka psykiskt, fysiskt och sexuellt våld

Syfte	
Målgrupp	Alla deltagare i de individinriktade insatserna
Övergripande mål	<ul style="list-style-type: none"> • Att få ny kunskap om våld och om olika samband som skapar förståelse samt ökar möjligheterna till en förändring • Att framtagning av rehab-planer på individnivå för förbundens målgrupper ska bli mer adekvata
Kvantitativa mål (resultat)	Att starta tre pilotprojekt i hela landet med syfte att merparten av Samordningsförbunden i Sverige ska få möjlighet att utbilda sin personal.
Kvalitativa mål	
Antal deltagare	Alla nya deltagare i de individinriktade insatserna berörs
Budget	0 kr.
Måluppfyllelse	God

Samordningsförbunden transregionala samarbete i ÖMS-regionen

Syfte	Att öka samverkan mellan förbunden i Östra Mellansverige
Målgrupp	Förbundens parter och individer i behov av samordnade rehabiliteringsinsatser
Övergripande mål	Hitta samverkansvinster mellan förbunden och nyttja förbundens resurser för att nå längre i efterlevnad av förbundens uppdrag i Finsamlagen
Kvantitativa mål (resultat)	Ökad finansieringen till förbunden genom medel från Europeiska Socialfonden (En förbundsgemensam ansökan till ESF är beviljad som finansierar utbildning till parternas medarbetare och utvecklandet av strategiskt arbete mot arbetsgivare)
Kvalitativa mål	Ökad kunskap om vad som skapar stegförflyttning i arbetslivsinriktad rehabilitering, implementering av mätverktyg för stegförflyttning
Budget	Arbetet bedrivs inom förbundschefernas strukturella arbete
Måluppfyllelse	God

Drivbänk	
Projektid	2020.12.01 – 2021.12.31
Syfte	Att samordna insatser för att stimulera uppkomst av nya sociala företag.
Målgrupp	<ul style="list-style-type: none"> • Tjänstepersoner från de olika myndigheterna • Förtroendevalda från Sydnärke • Representanter från privat och ideell sektor • Representanter från sociala företag
Övergripande mål	<ul style="list-style-type: none"> • Mobilisera civilsamhället och undersöka möjligheter att etablera en paraplyorganisation för civilsamhällesorganisationer (föreningar, sociala företag och ideella organisationer) i Kumla, Hallsberg, Laxå och Askersund. • Skapa sektorövergripande samsyn kring hur vi kan uppmuntra tillkomsten av nya sociala företag. • Undersöka och stödja förutsättningar för Idéburet offentligt partnerskap (IOP) mellan det offentliga och den idéburna sektorn
Kvantitativa mål (resultat)	<ul style="list-style-type: none"> • Att skapa en gemensam hemsida/portal • Att skapa en plattform för nätverksträffar för aktörer inom social ekonomi i Sydnärke • Att stärka ideell sektor • Att skapa en plattform för samordningsträffar mellan näringsliv, ideell och offentlig sektor
Kvalitativa mål	Att i samarbete över sektorsgränserna, ideell, privat och offentlig sektor gemensamt bidra till att lösa Sydnärkes komplexa samhällsutmaningar.
Antal deltagare	260
Budget	Totalt 637 940 Kr. (437 940 kr.) i form av bidrag från såväl Leader Mellansjöländet samt Jordbruksverket. Därutöver bidrar förbundet med 200 000 kr).
Utfall	2 454 kr/deltagare
Måluppfyllelse	God

- Slutrapport för projektet Drivbänk finns som bilaga och kan ackvireras vid begäran.

Behovsinventering inför verksamhetsåret 2021	
Samverkansparter	Alla samverkande myndigheter
Syfte	<p>Syftet med behovsinventeringen är att utveckla verksamheten i en riktning som efterfrågas av medlemmarna.</p> <p>Behovsinventeringen är även tänkt att ge stöd i arbetet med en strukturerad kartläggning, analys av behov och planering av insatser i samband med en ansökan om medel till ESF eller liknande. En behovsinventering med kvantitativa och kvalitativa data är ett sätt att identifiera grupper som är i behov av insatser med finansiering från förbundet. Därutöver syftar behovsinventeringen till att:</p>

	<ul style="list-style-type: none"> • Kartlägga och belysa hur de olika vägarna ser ut för de individer som bedöms ha en potential att på sikt gå vidare till arbete eller studier. • Utifrån behovsanalysens resultat utarbeta en adekvat verksamhetsplan.
Målgrupp	Behovsinventeringen genomfördes hos samtliga medlemmar.
Antal deltagare	35 personer
Budget	Ingår i budgeten för strukturinsatser.
Måluppfyllelse	God

1.5.7 Redovisning för indikatorer för finansiell samordning, år 2021.

Metod för bedömning är trafikljusmodellen

Trafikljus Förklaring



Ett rött ljus åsätts observationer som har eller kan ha en väsentlig påverkan på måluppfyllelse vad gäller indikatorer för finansiell samordning eller som utgör en väsentlig avvikelse från rikssnittet. Som sådana kräver de därför stor uppmärksamhet från styrelsens sida.



Ett gult ljus indikerar observationer som, även om de inte möter kriterierna för att åsättas ett rött ljus, har eller kan ha en sådan påverkan på måluppfyllelse vad gäller indikatorer för finansiell samordning att de bör komma till styrelsens kännedom.



Ett grönt ljus kan åsättas observationer som tidigare klassificerats som gula eller röda, men som nu har åtgärdats. Indikatorer som inte har några avvikelser eller brister att rapportera kan också åsättas ett grönt ljus om de är av sådan magnitud eller behäftade med en sådan grad av komplexitet att styrelsen bör få kännedom om dem.

Kategorisering av enkätsvar

Negativt		Varken eller	Positivt		
Aldrig	Sällan	Ibland	Ofta	För det mesta	Alltid
Inte alls	Till liten del	Delvis	Till stor del	Till mycket stor del	Helt och hållet
				Klart positiva	

Utvecklingsgruppen för indikatorerna, där samtliga förbund som har avtal med NNS om indikatorerna är inbjudna att delta i, har beslutat att de två mest positiva svaren (alternativt svarsalternativ ja) ska utgöra nyckeltal för indikatorerna. Detta nyckeltal har vi valt att kalla "klart positiva". Undantaget är indikator 7 (fråga 6 i deltagar-enkäterna) där nyckeltalet utgörs av samtliga positiva svar (d.v.s. de tre mest positiva svarsalternativen). Denna indikator avser mäta stegförflyttning mot arbete vilket är ett av huvudmålen i lagen för finansiell samordning. Utifrån att all stegförflyttning närmare arbete/studier bedöms som positiva omfattar därför nyckeltalet för denna indikator fler svarsalternativ jämfört med andra skalfrågor.

Hur resultatet redovisas

- I den första kolumnen jämförs Sydnärke resultat för år 2021 med rikssnittet.
- I den andra kolumnen jämförs Sydnärkes resultat för 2021 med eget resultat för 2020.
- Röd färg = lägre än riket, Gul färg = lika med riket, Grön färg = högre än riket eller sitt eget resultat för 2020.

Nr	Indikator	Resultat totalt i % jämfört med rikssnittet /Sydnärke 2021	Resultat i % för Sydnärke 2021 jämfört med Sydnärke 2020
1	Deltagare känner att de insatser som erbjuds är organiserade runt deras behov (personcentrerade)	Högre 76 / 86	Lägre 86 / 90
2	Deltagarna upplever inflytande över rehabiliteringsprocessen	Högre 78 / 79	Lägre 79 / 90
3	En möjlighet att låta rehabiliteringsprocessen få ta den tid som behövs utifrån varje deltagares förutsättningar	Lägre 78 / 73	Lägre 73 / 80
4	Deltagare upplever att det finns någon som håller samman och stödjer den enskildes samordnade rehabiliteringsprocess	Lägre 68 / 62	Lägre 62 / 65
5	Deltagaren upplever att den kan hantera egna symtom och funktionsnedsättning samt att de har fått stöd från myndigheterna i att leva med detta	Högre 52 / 68	Lägre 68 / 79
6	När insatser avslutas i en samordnad rehabiliteringstjänst upplever deltagaren att det finns en planering/tjänster som tar vid, och att de levereras utan onödiga dröjsmål	Lägre 65 / 43	Lägre 43 / 67
7	Deltagarna upplever att det har skett en stegförflyttning närmare arbetsmarknaden/egen försörjning.	Högre 59 / 100	Högre 100 / 60
8	Personalen upplever att andra medarbetare/professionella i andra myndigheter respekterar deras kunskap, roller och arbetssätt	Högre 63 / 80	Högre 80 / 67
9	Att det systematiskt tillvaratas erfarenheter, kunskaper och synpunkter såväl från enskilda deltagare/brukare som från brukarorganisationer eller grupper av deltagare	Högre 51 / 58	Högre 58 / 57
10	Samordnade insatser inkluderar även andra aktörer i samhället, företag, ideella krafter och föreningsliv i det löpande arbetet på ett strukturerat sätt	Lägre 32 / 20	Lägre 20 / 30
11	Effekter för deltagare som kommer ur de samordnade insatserna är hållbara och säkra över tid	Rekommenderade mått registerstudie, under utveckling	

12	En struktur har skapats vars huvuduppgifter är att strategiskt initiera, upprätthålla och underhålla relationer.	Högre 50 / 52	Lägre 52 / 57
13	Samordnad verksamhet har ett sektorsövergripande arbetssätt och synsätt.	Lägre 57 / 30	Lägre 30 / 50
14	Det finns en klar och tydlig strategi för uppföljning och utvärdering av myndighetsgemensamma insatser.	Högre 58 / 71	Högre 71 / 60
15	Insikter från samverkan leder till att nya typer av förebyggande insatser utvecklas så att behov av samordnad rehabilitering inte behöver bli aktuellt om individer fångas upp mycket tidigare och på ett annorlunda sätt.	Lägre 22 / 14	Lägre 14 / 18
16	En värdegrund utifrån mänskliga rättigheter såsom jämställdhet, mångfald och jämlikhet genomsyrar den lokala samverkanskulturen	Mått samlas in under fr.o.m. 2022	
17	Verksamhet är i ekonomisk balans	Mått Lag (2003:1210) om finansiell samordning av rehabiliteringsinsatser Kommunallag Rekommendationer från Nationella rådet för finansiell samordning.	Det egna kapitalet ska inte överstiga 20% av förbundets budgeterade intäkter vid årets slut. Insatsernas budgetar ska vara så väl beräknade att utfallet inte avviker mer än 5 %.

Svarsfrekvenser per respondentgrupp

Respondentgrupp	Tillfrågade	Bortfall	Antal svar	Svarsandel
Deltagare pågående	33	9	24	73%
Deltagare avslut	36	12	24	67%
Personal	6	0	6	100%
Parternas chefsgrupp	16	5	11	69%
Styrelseledamöter	14	4	10	71%
Respondenter totalt	105	30	75	71%

1.5.8 Sammanfattning gällande finansierade insatser under 2021

- Verksamheterna flyter som planerat trots den pågående pandemin
- Samverkan internt och externt fungerar väl
- En renodling av Coachingteamet är initierat. Arbetet kommer att pågå under kvartal 1, 2022.
- Arbetet med Regeringsuppdrag att upptäcka våld fortgår
- Nytt samarbete kring individer i behov av omfattande individualiserad vägledning och motivationsinsatser, exempel på en "good practise"
- Arbetet med indikatorerna för finansiell samordning fortsätter
- Regionalt/nationellt samarbete under 2021. Resultat: ett beviljat projekt från ESF-rådet till förbunden i ÖMS-regionen.
- Arbetet med projektet Drivbank är slutfört och kommer att fortsätta i nya former, förutsatt att medel beviljas
- Deltagarna i Coachingteamet gör en stegförflyttning med hållbara resultat. Arbetsförmedlingen beskriver de individer de tar emot från vårt Coachingteam som väl förberedda och har historiskt visat att de i mycket hög grad klarar fortsatt arbetsträning och går vidare till anställning.

1.5.9 Balanskravsresultat 2021 (i kr)

Årets resultat enligt resultaträkningen	-405 155
Samtliga realisationsvinster	0
Realisationsvinster enligt undantagsmöjligheter	0
Realisationsförluster enligt undantagsmöjligheter	0
Orealiserade vinster och förluster i värdepapper	0
Återföring av orealiserade vinster och förluster i värdepapper	0
Balanskravsresultat	-405 155

**Styrelsen gör bedömningar att årets negativa resultat inte behöver återställas med hänvisning till god ekonomisk hushållning och kommunallagens regler för synnerliga skäl (prop. 1996/97:52 s. 38 och 94). Detta då förbundet över tid medvetet byggt upp ett eget kapital för att möta tillfälliga framtida kostnadsökningar.*

1.6. Väsentliga personalförhållanden

Förbundet har ingen anställd personal.

1.7. Förväntad utveckling

Effekten av pandemin

Arbetsmarknaden i Örebro län har under året påverkats som en följd av Covid-19 av olika former av restriktioner. Arbetslösheten, särskilt långtidsarbetslösheten, har ökat. Framförallt drabbades utrikesfödda tidigt under pandemin av ökad arbetslöshet, vilket delvis förklaras av att dessa grupper i stor utsträckning arbetar inom branscher som påverkats hårt av pandemin. Utrikesfödda har under lång tid haft en betydligt lägre sysselsättningsgrad än inrikesfödda, framförallt utrikesfödda kvinnor.

Enligt Socialstyrelsens rapport "Utvecklingen av ekonomiskt bistånd i spåren av covid-19 – faktablad 4", från 2021-10-07 "Under pandemiåret 2020 var det knappt 374 100 personer som någon gång under året fick ekonomiskt bistånd, det är knappt 2 procent färre jämfört

med 2019. Andelen av befolkningen som fick ekonomiskt bistånd någon gång under året uppgick till 3,6 procent, jämfört med 3,7 procent under 2019”.

Pandemin och dess påverkan på svensk ekonomi och arbetsmarknad har således inte medfört ett ökat antal biståndsmottagare under 2020. Istället ses, i linje med de senaste årens utveckling, en minskning av antalet biståndstagare. Med andra ord, är det färre biståndsmottagare under pandemiåren 2020–2021, men fler får stöd en längre period.

Behov av mer fördjupad samverkan

Bra samverkan kräver kunskap, att man vet hur man samverkar. Det kräver resurser i form av budgetmedel, såsom Finsam har, men också resurser i form av att man släpper till medarbetare, att medarbetare får möjlighet att jobba med de här frågorna. Det kräver ett engagemang från de medarbetare som jobbar i vår verksamhet. Det kräver ett engagemang från ledningsgrupper, såsom ledningsgrupperna i kommunerna.

Påsen/säcken med pengar är en utmaning inför framtiden

Vi ser att finansieringen av samordningsförbund, kopplat till resurserna och hur det har sett ut historiskt, inte har ökat i den takt som antalet kommuner i samordningsförbund har ökat och antalet samordningsförbund generellt sett har ökat.

Vid införandet av Finsamlagstiftningen vid årsskiftet 2004–2005 fanns det 12 förbund som omfattade 25 medlemskommuner. Då hade staten, det vill säga Försäkringskassan och Arbetsförmedlingen, sin del i Samordningsförbunden. De hade möjlighet att avsätta 5 procent av sjukpenninganslaget för samverkan där Samordningsförbunden ingår. Det var då över 1 miljard. I dag uppgår den statliga tilldelningen till 339 miljoner, och vi har 80 förbund och över 240 medlemskommuner.

För att kunna hantera den här relativa minskningen av resurser till Samordningsförbunden har en del förbund valt att utveckla sin verksamhet, till exempel med hjälp av projektmedel från Europeiska socialfonden och andra håll. Något som även vi i Sydnärke nyttjat i olika sammanhang.

Utifrån den tilldelning vi har i dag ser vi inte något utrymme att utöka Samordningsförbundets uppdrag och utveckla det utifrån de finansiella förutsättningarna.

Utöver tillräckliga finansiella resurser ser vi behov av en långsiktig och öppen budgetprocess. Vi har i dag en budget som löper på 1 år och i verksamhetsplanen tas 3 års budget, för vi finansierar verksamhet som vänder sig till individer som ofta har långvariga och komplexa behov. Det här kan vara svårt att få ihop.

Försäkringskassan och Nationella rådet har sedan 2017 tagit fram en fördelningsmodell för de statliga medlen för att göra tilldelningen mer transparent och hitta en långsiktig modell för fördelningen, vilket inte har funnits tidigare. I sak fungerar det bra med den fördelningsmodell vi har i dag, men utmaningen är inte hur vi fyller säcken, utan dess storlek.

Den resursfördelningen som finns idag för Samordningsförbundet Sydnärke ligger på ungefär 5,2 miljoner kronor. Det motsvarar inte dagens behov och vi ser därför att resursfördelningen är en stor utmaning inför framtiden.

1.8. Avvikelser

1.8.1 Avvikelse gällande rekommendationen hyra av lokaler

Förbundet gör även under år 2021 avsteg när det gäller rekommendationen beträffande hyra av lokal för de insatser som förbundet finansierar.

Motivering

I en tid då de flesta projektorganisationer är utspridda gör förbundet, tvärtom. Förbundet har samlat nyckelpersoner från de olika samverkande myndigheterna under ett och samma tak då vi i Förbundet tänker att samverkan sker bäst i "riktiga" möten där människor träffas. Det hela kom igång på allvar 2017, sedan dess har det hänt en hel del. Idag finns 6 nyckelpersoner med olika kompetenser och bakgrunder på plats i de lokaler som förbundet hyr i Hallsberg.

Vi är helt övertygade om att det är i skärningspunkterna mellan olika kompetenser inom samverkan som nya innovativa tjänster kommer att skapas. Därmed säkerställer förbundet att finansierade verksamheter drivs på ett ändamålsenligt och tillfredsställande sätt.

Att förbundet ställer en lokal till de samverkande myndigheternas förfogande ses också som smörjmedel för att samverkan ska ges möjlighet att fungera så friktionsfritt som möjligt.

Det förs för närvarande dialog beträffande en renodling av Coachingteamet. Därför bedömer vi att lokalen som nyttjas av Coachingteamet kommer att sägas upp till slutet av 2022.

1.8.2 Avvikelser pga. den pågåendepandemin

Vad gäller individinriktade insatser

- De individinriktade insatserna är fortsatt påverkade av pandemin, då personal har olika arbetsgivare som ställer olika krav vilket får som konsekvens att våra coacher till viss del arbetar olika med sina deltagare
- Periodvis har det varit svårt att ackvirera träningsplatser för våra deltagare på olika arbetsplatser, vilket har ökat den totala tiden för deltagarna i insatsen
- Några deltagare har tackat nej till insats pga. att de tillhör en riskgrupp

Vad gäller strukturinsatser

Övervägande del av insatserna har genomförts digitalt vilket inneburit en del störningar vad gäller funktion och användarvänlighet i de olika digitala plattformarna.

2. Resultaträkning

Belopp i kr.	Not	2021	2020
Verksamhetens intäkter	2	5 673 188	5 971 971
Verksamhetens kostnader	3	-6 077 235	-5 845 502
Verksamhetens resultat		-404 047	126 469
Finansiella kostnader		-1 108	-1 081
Resultat efter finansiella poster		-405 155	125 388
Årets resultat		-405 155	125 388

3. Balansräkning

Belopp i kr.	Not	2021-12-31	2020-12-31
Tillgångar			
Anläggningstillgång		-	-
Omsättningstillgångar			
Fordringar	4	3 226 723	822 845
Kassa och bank		1 233 862	1 620 609
Summa omsättningstillgångar		4 460 585	2 443 454
Summa tillgångar		4 460 585	2 443 454
Eget kapital, avsättningar och skulder			
Eget kapital			
Årets resultat		-405 155	125 388
Övrigt eget kapital		1 248 162	1 122 773
Skulder			
Kortfristiga skulder	5	3 617 579	1 195 292
Summa eget kapital, avsättningar och skulder		4 460 585	2 443 454
Ansvarsförbindelser		Inga	Inga

4. Kassaflödesanalys

Kassaflödesanalys, den löpande verksamheten			
Belopp i kr.		2021	2020
Årets resultat		-405 155	125 388
Justering för ej likviditetspåverkande poster			
Medel från verksamheten före förändring av rörelsekapital		-405 155	125 388
Ökning/minskning kortfristiga fordringar		-2 403 878	41 326
Ökning/minskning kortfristiga skulder		2 422 286	-351 579
Kassaflöde för den löpande verksamheten		18 408	-310 253
Kassaflöde från investeringsverksamheten		-	-
Kassaflöde från finansieringsverksamheten		-	-
Årets kassaflöde		-386 747	-184 865
Likvida medel vid årets början		1 620 609	1 805 474
Likvida medel vid årets slut		1 233 862	1 620 609

5. Driftredovisning

	Utfall			Budget	Avvikelse	Utfall		
	2021			2021	2021	2020		
Belopp tkr	Intäkt	Kostnad	Netto	Netto*	Utfall-Budget netto	Intäkt	Kostnad	Netto
Administration inkl styrelse och finansiella kostnader	5 240 360	1 268 877	-3 971 483	-3 952 500	-18 983	5 234 000	1 214 376	-4 019 624
Mottagningsteam	-	1 078 603	1 078 603	1 239 756	-161 153	-	1 112 882	1 112 882
Coachingteam sydnärke	-	3 068 721	3 068 721	2 954 413	114 308	-	2 098 674	2 098 674
Växa	-					737 971	1 010 657	272 686
Drivbank	432 828	433 495	667	200 000	-199 333	-	-	-
Mässa	-	28 647	28 647	60 000	-31 353	-	10 655	10 655
Stukturinsatser	-	200 000	200 000	200 000	0	-	200 000	200 000
Medlemmar i samverkan	-	-		100 000	-100 000	-	199 338	199 338
Summa	5 673 188	6 078 343	405 155	801 669	-396 514	5 971 971	5 846 582	-125 389

* Anges netto eller brutto utifrån hur budgeten har beslutats.

Kommentar.

För 2021 rapporterar förbundet ett resultat om -405 155 kr. I budgeten för år 2021 var det planerat för ett resultat om -801 669 kr. För år 2021 uppgår eget kapital till 16%, dvs. 4 procentenheter under rekommenderat tak för eget kapital.

6. Noter

Not 1. Redovisningsprinciper

Årsredovisningen är i tillämpliga delar upprättad i enlighet med Lag (2018:597) om kommunal bokföring och redovisning samt rekommendationer från Rådet för kommunal redovisning. Vissa anpassningar har gjorts till Finsam:s verksamhet.

Not 2. Verksamhetens intäkter

	2021	2020
Driftbidrag från staten	2 617 000	2 617 000
Driftbidrag från Askersunds kommun	271 397	271 397
Driftbidrag från Hallsbergs kommun	382 733	382 733
Driftbidrag från Laxå kommun	135 231	135 231
Driftbidrag från Kumla kommun	519 139	519 139
Driftbidrag från landsting/region	1 308 500	1 308 500
EU-medel och andra bidrag	432 828	737 971
Övriga intäkter	6 360	-
Summa	5 673 188	5 971 971

Not 3. Verksamhetens kostnader

	2021	2020
Projektmedel	4 809 466	4 582 206
Köp av tjänst verkställande tjänsteman	409 961	497 152
Köp av administrativa tjänster	307 554	265 031
Revision	73 800	75 871
Arvoden	137 763	141 771
Sociala avgifter	44 935	54 140
Ersättning förlorad arbetsförtjänst	3 383	27 133
Övriga personalkostnader	5 162	10 386
Kurser, konferenser inkl resekostnader	32 455	87 772
Övrigt	252 755	104 040
Summa	6 077 235	5 845 502

Not 4. Fordringar

		2021	2020
Fordran utlägg		55 920	
Fordran rekvirerade medel		2 617 000	-
Momsfordran		355 635	369 914
Förutbetalda kostnader		48 168	22 973
Upplupna intäkter		150 000	429 958
Summa		3 226 723	822 845

Not 5. Kortfristiga skulder

		2021	2020
Leverantörsskulder		877 963	909 793
upplupna kostnader		122 616	285 499
Förutbetalda intäkter		2 617 000	
Summa		3 617 579	1 195 292,00

7. Styrelsens underskrift

Vi intygar att årsredovisningen ger en rättvisande bild av verksamhetens resultat samt kostnader, intäkter och förbundets ekonomiska ställning.

Styrelsen beslutar att föra över det ackumulerade överskottet om 843 007 kr till nuvarande årsbudget 2022.

Datum: Enligt våra elektroniska underskrifter

DocuSigned by:

.....4ACA2047F47140B.....
Inger Trodell Dahl
Ordförande

DocuSigned by:

.....308A66E0BFA84DC.....
Annica Moberg
Vice ordförande

DocuSigned by:

.....07BEEAE091E54C6.....
Erling Johansson
Ledamot

DocuSigned by:

.....716D7136EBB843C.....
Gunilla Kanrell
Ledamot

DocuSigned by:

.....99F9B3476B7CAA7.....
Conny Larsson
Ledamot

DocuSigned by:

.....3C8F820889994E8.....
Karlsson Erika
Ledamot

DocuSigned by:

.....248D776F737B471.....
Anette Schön
Ledamot

8. Revisorernas påteckning

Vår revisionsberättelse har angivits den dag som framgår av våra elektroniska underskrifter.

DocuSigned by:

Nils Nordqvist

.....8619FAC4E60945C.....

Nils Nordqvist
Auktoriserad revisor
KPMG AB
Utsedd av Arbetsförmedlingen
och Försäkringskassan

DocuSigned by:

Gunilla Carlsson

.....9501B36495AD438.....

Gunilla Carlsson
Revisor utsedd av Region Örebro län

DocuSigned by:

Per Ager

.....2AD8193D42A04BB.....

Per Ager
Revisor utsedd av kommunerna Askersund, Hallsberg, Kumla och Laxå