

Dnr

Delårsredovisning

1 januari-30 juni 2021

Beslutad av styrelsen 2021-09-10

Organisationsnummer: 222000-1818

Innehållsförteckning

sida

1. FÖRVALTNINGSBERÄTTELSE	2
1.1 Viktiga förhållanden för resultat och ekonomisk ställning	2
1.2 Händelser av väsentlig betydelse.....	2
1.3 God ekonomisk hushållning, måluppfyllelse och ekonomisk ställning.....	3
1.4 Väsentliga personalförhållanden	11
1.5 Förväntad utveckling	11
2. RESULTATRÄKNING.....	12
3. BALANSRÄKNING.....	12

1. Förvaltningsberättelse

Delårsredovisningen innehåller en översiktlig redogörelse av resultat och verksamhetsutveckling samt en redovisning av det ekonomiska utfallet för perioden 1 januari-30 juni 2021.

1.1 Viktiga förhållanden för resultat och ekonomisk ställning

SOFINT har under första halvåret 2021 finansierat insatsen coachingteamet. En sedan april 2020 uppstartad verksamhet med syfte att stödja individer i behov av arbetslivsinriktad rehabilitering. Insatsen är i nuläget den enda insats förbundet finansierar och den förbrukar en stor del av de medlen som är budgeterade för insatser. Förbundets avsikt är att långsiktigt finansiera coachingteamet. Samtidigt finns budgeterade medel i förbundet för finansiering av insatser som inte har förbrukats under perioden. Frånvaron av projektansökningar förklarar i huvudsak differensen i det ekonomiska utfallet med ett utfall på -143 tkr mot budgeterade -585 tkr.

1.2 Händelser av väsentlig betydelse

- Covid-19-pandemin kan få flera konsekvenser för hälsan och neddragningar inom näringslivet riskerar leda till en ökad arbetslöshet, vilket i sin tur kan leda till att fler får svårt att försörja sig och en ökad risk för psykisk ohälsa. Sammantaget riskerar covid-19-pandemin att öka de redan betydande ojämlikheterna i ohälsa och utanförskap. Det innebär att fler individer riskerar att falla mellan myndighetsstolarna. På förbunds nivå märks pågående epidemi att nätverksarbetet påverkas. Möjligheten till fysiska kontakter har minskat vilka istället har ägt rum via digitala kontakter. Hur det påverkar förbundets möjligheter till samverkan när arbetet sker på sådana plattformar kommer att behöva utvärderas över tid.
- Under 2020 inleddes ett nätverksarbete mellan ett antal samordningsförbund i östra Mellansverige som har fortsatt utvecklats under 2021. Nätverkets uppgift är att samordna aktiviteter mellan samordningsförbunden i syfte att nå positiva synergieffekter. Nätverkets uppgift är dels att stärka förbundens interna arbete (kommunikation, marknadsföring, uppföljnings-/utvärderingsarbete) och dels stärka arbetet med insatser ut mot medborgarna. Under 2021 har arbetet dels utmynnat i en beviljad förstudie från ESF med syfte att ytterligare stärka samverkan men också i utformandet av en gemensam ESF-ansökan.

1.3 God ekonomisk hushållning, måluppfyllelse och ekonomisk ställning

I verksamhetsplanen för verksamhetsåret 2021 beslutade styrelsen kring följande fyra målområden; Individ, struktur, organisation och ekonomi

Målområde 1 – Individ (Mål relaterade till den finansierade insatsen coachingteamet)

Delmål	Aktivitet	Måluppfyllelse
<i>40 % av deltagarna skall vara komma vidare till fortsatt arbetslivsinriktad rehabilitering hos ordinarie myndighet. Uppföljning med SUS: utregistrering kod 2</i>	Finansiering av insats coachingteamet. Under tidsperioden skrevs 23 % av deltagarna ut till fortsatt arbetslivsinriktad rehabilitering vid ordinarie myndighet (vanligtvis kommunal arbetsmarknadsinsats eller den förstärka samverkan mellan AF och FK)	Målet bedöms inte vara uppfyllt på delårsbasis.
<i>40 % av deltagarna skall vid avslut vara inskrivna på Arbetsförmedlingen. Uppföljning med SUS: aktivt arbetssökande efter avslutad insats</i>	Finansiering av insats coachingteamet. 30 % av deltagarna skrevs under tidsperioden ut till Arbetsförmedling, studier el arbete.	Målet bedöms vara delvis uppfyllt på delårsbasis.
<i>20 % av deltagarna skall vid avslutad insats studera. Uppföljning med SUS: studerande efter insats</i>	Finansiering av insats coachingteamet. 3 % av deltagarna skrevs ut till studier.	Målet bedöms inte vara uppfyllt på delårsbasis.

<p>80 % av deltagarna upplever att de fått ett stöd som varit till stor nytta för dem</p> <p>Uppföljning med indikatorerna: Fråga 1-80 % svarsfrekvens på ofta, för det mesta eller alltid.</p>	Finansiering av insats coachingteamet.	Måluppfyllelse kan inte bedömas på halvårsbasis. Mätresultat tas fram under hösten.
<p>80 % av deltagarna upplever att de känner sig mer redo att arbeta eller studera efter avslutad insats.</p> <p>Uppföljning med indikatorerna: Fråga 6: 80 % svarsfrekvens på delvis, till stor del, till mycket stor del eller helt och hållet.</p>	Finansiering av insats coachingteamet.	Måluppfyllelse kan inte bedömas på halvårsbasis. Mätresultat tas fram under hösten.
<p>80 % av deltagarna uppger att det finns en tillräcklig planering för vad som ska hända vid insatsens avslut.</p> <p>Uppföljning med indikatorerna: Fråga 9: 80 % svarsfrekvens på till stor del, till mycket stor del eller helt och hållet</p>	Finansiering av insats coachingteamet.	Måluppfyllelse kan inte bedömas på halvårsbasis. Mätresultat tas fram under hösten.
<p>För verksamhetsperioden 1 januari-31 december 2021 är målet att sammanlagt antal deltagare i insatsen är 135 deltagare.</p>	Per 30 juni har totalt 101 deltagare varit inskrivna i coachingteamet under 2021. Under första halvåret 2021 inregistrerades 36 nya deltagare. Om inskrivningstakten fortgår i motsvarande omfattning under andra halvåret 2021 kommer totalt 137 deltagare varit inskrivna under helåret 2021.	Mål bedöms bli uppfyllt under 2021

Målområde 2-Struktur

- *SOFINT möjliggör utveckling inom samverkansområdet arbetslivsinriktad rehabilitering och bidrar till att struktur skapas för långsiktighet i samverkansarbetet. Samverkansformer, bra metoder och arbets sätt som utvecklas inom ramen för förbundet ska implementeras i ordinarie verksamhet.*

Delmål	Aktivitet	Måluppfyllelse
80 % av personalen i finansierade insatser och chefer representerade i SOFINTs beredningsgrupp från de samverkande myndigheterna upplever att verksamhet som SOFINT finansierar bidrar till bättre samverkan.	Mål- och styrdokument för finansierade insatser som reglerar/tydliggör samverkansperspektivet i finansierade insatser.	Måluppfyllelse kan inte bedömas på halvårsbasis. Mätresultat tas fram under hösten.

Målområde 3 - Organisation

- *SOFINTs målsättning är att ha en förutsägbar och tydlig process för inkomna projektansökningar*
- *SOFINT följer upp och utvärderar de finansierade insatserna i förhållande till uppdrag och mål samt enligt gällande finansieringspolicy.*
- *Jämställdhetsperspektivet ska vara införlivat i den dagliga verksamheten och genomsyra alla verksamhetsområden. Särskilt vikt skall fästas vid att de finansierade insatserna bedrivs utifrån ett jämställt perspektiv.*

Delmål	Aktivitet	Måluppfyllelse
Tid från ansökan till krav på komplettering av ansökan, avslag el godkännande ska ske inom två månader från ansökningsdatum	En projektansökan har behandlats för verksamhetsåret 2021 gällande insatsen coachingteamet. Ansökan ankom 26 okt 2020 och beslut om insats togs i styrelsen 20 november 2020.	Målet bedöms vara uppfyllt.

Avslag till projektansökan ska motiveras skriftligt i svar till ansökande part/parter	Inget avslag till projektansökan under tidsperioden.	Måluppfyllelse kan inte bedömas.
Efter godkänd ansökan ska avtal upprättas med ansökande part/parter inom en månad efter beslut om finansiering	Projektavtal för CT undertecknades av projektägare och SOFINT 21 december 2020.	Målet bedöms vara uppfyllt.
Könsuppdelad statistik vid uppföljning av insatser. Analys av insatser vid delårsredovisning och årsredovisning med ett jämställdhetsperspektiv	I den utsträckning det är möjligt presenteras könsuppdelad statistik vid uppföljning av insatser. Analys utifrån ett jämställdhetsperspektiv finns med i delårsrapport för 2021.	Målet bedöms vara uppfyllt.

Målområde 4 - Ekonomi

- *Förbundet ska bedriva verksamhet med god ekonomisk hushållning.*

Delmål	Aktivitet	Måluppfyllelse
Vid årets slut ska det egna kapitalet inte överstiga 797 tkr (Vilket motsvarar 20 % av förbundets medelstilldelning år 2021)	Med motsvarande kostnadsutveckling under halvår 2 som halvår 1 i SOFINT blir resultatet för helåret 2021 ca -290 tkr. Det egna kapitalet uppgår då vid årets slut till ca 1 500 tkr vilket motsvarar 38 % av förbundets medelstilldelning för 2021. Det medför en minskning av det egna kapitalet jämfört med årsslutet 2020 då det egna kapitalet uppgick till 45 % av total medelstilldelning. Riktad insats har skett till medlemmarna kring möjlighet att söka medel men har i dagsläget ännu inte utnyttat i någon projektansökan.	Målet bedöms ej bli uppfyllt.
Administrativa kostnader ska inte överstiga 26 % av det totala medlemsanslaget.	De administrativa kostnaderna i förbundet utgör per 30 juni 2021 26,7 % av det totala medlemsanslaget.	Målet bedöms vara uppfyllt.

Uppföljning av SOFINTs finansierade insatser

Individinriktade insatser

Individinriktad insats – Coachingteamet. Huvudman är AME Lindesberg

Insatsbeskrivning

Coachingteamets verksamhet riktar sig till personer med behov av arbetslivsinriktad rehabilitering och samverkan mellan deltagarens myndighetskontakter. Det långsiktiga målet är att deltagarna ska närma sig ny- eller återinträde på arbetsmarknaden. Kortsiktigt mål är att deltagarna ska nå stegförflyttning mot det ordinarie myndighetsutbudet av rehabiliteringsinsatser.

Deltagaren har med en coach under hela processen och vi erbjuder möten i deltagarens hemkommun.

Coachingteamets insatser och stöttning till deltagarna ska ges fram tills ordinarie verksamheter tar vid. Coachingteamet arbetar enligt Supported Employment och arbetar tillsammans med handläggare från ordinarie verksamheter i en övergångsfas fram till dess deltagaren är trygg att gå vidare i annan insats. Det är aktuellt med en övergång till ordinarie verksamhet när en deltagare klarar arbetsträning i omfattningen 25 %, det vill säga 10 timmars arbetsträning per vecka. I de flesta fall sker övergång till kommunernas arbetsmarknadsenheter alternativt till Arbetsförmedlingen.

Organisationerna

Coachingteamets styrgrupp består av enhetschefer från försörjningsstöd och arbetsmarknadsenheterna i de fyra kommuner teamet är verksamma i samt enhetschef från Arbetsförmedlingen

Händelser av väsentlig betydelse

Många myndigheter har under tidsperioden valt att inte ta emot fysiska möten vilket gjort att SOFINTs målgrupp, som ofta saknar utvecklade nätverk, känt sig än mer isolerade. Fysiska möten med efterlevnad av gällande restriktioner med deltagare har ägt rum under tidsperioden. I en del fall där deltagare själva önskat digital kontakt så har det tillmötesgått. Detta arbetssätt fungerade relativt bra och gjorde att arbetet med deltagarna trots pandemin fortskred utan fördröjning.

I coachingteamet upplevs också svårigheter att upprätta nya kontakter med arbetsträningsplatser, vilket påverkar möjligheten att stödja deltagarna i stegförflyttning mot arbete. Arbetsgivare där kontakt och samverkan funnits sedan tidigare har under pandemin inte alltid tagit emot deltagare då man valt att begränsa antalet personer på plats. Däremot så välkomnar många arbetsgivare coachingteamet tillbaka då pandemin är över. Det finns också deltagare som aktivt valt att inte starta arbetsträning under pandemin av rädsla för att bli sjuka. Motivations/arbetsförberedande arbete har ökat i deltagarkontakter.

Viktiga förhållande för resultatet i coachingteamet

Sedan bildandet av nuvarande coachingteam 2020-04-01 så har arbetssättet till viss del förändrats mot hur tidigare team arbetade. Nuvarande arbetssätt inbjuder till ökad och mer

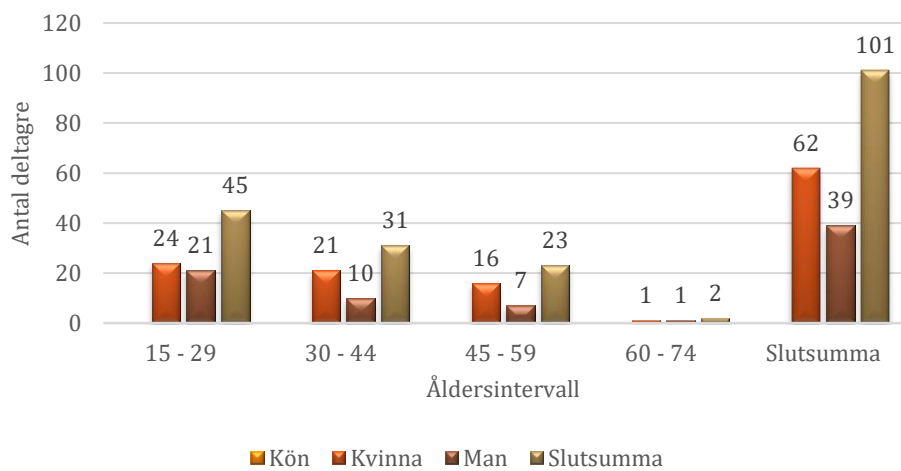
förväntat samarbete med de övriga aktörer som finns runt deltagaren. Det påbörjas vid första informationsträffen, handläggare/behandlare som anmält personen till coachingteamet finns om möjligt med redan vid denna träff. Det sker antingen via fysiskt möte alternativt digitalt. På så sätt blir alla parter redan från start överens om coachingteamets uppdrag och vilket stöd som finns att tillgå för deltagaren. Under deltagarens tid i coachingteamet har arbetscoach regelbunden kontakt med handläggare/behandlare för avstämning hur stegförflyttningen framskrider. Inför avslut i coachingteamet initierar arbetscoach ett överlämningsmöte till annan insats hos myndighet och finns med under en överlämningsperiod för att säkerställa att annan planering kommer till stånd. Coachingteamet deltar regelbundet på arbetsplatsträffar i Lindesbergs kommuns arbetsmarknadsenhet och chefen för AME deltar regelbundet i planerade teammöten hos coachingteamet. Coachingteamet erbjuder sig att komma ut till samverkanspartners och informera om verksamheten. Under första halvåret 2021 har coachingteamet gett information till ny personal på AME i Lindesberg, informerat politiker i Lindesberg samt försörjningsstödsenheterna i Hällefors och Ljusnarsberg. Coachingteamet har genomgått utbildning om våld i nära relationer via NNS och kommer att ställa frågor till samtliga deltagare som en del i kartläggningen. Gällande lån av rum i kommunerna så har möjligheten förbättras för coachingteamet, arbetet pågår hela tiden med att hitta bästa möjliga lösning att träffa deltagare i deras hemkommun. Coachingteamet har telefontid för nya anmälningar tre gånger i veckan och har under perioden 21-01-01 – 21-06-30 tagit emot 63 nya anmälningar. Dessa anmälningar kommer främst från Försäkringskassan och försörjningsstöd, men kan också komma från personen själv eller dennes anhörig. Under maj 2021 förstärktes coachingteamet med en arbetscoach på halvtid, ett vikariat fram till årsskiftet 2021/2022.

Resultat och effekter beträffande deltagare

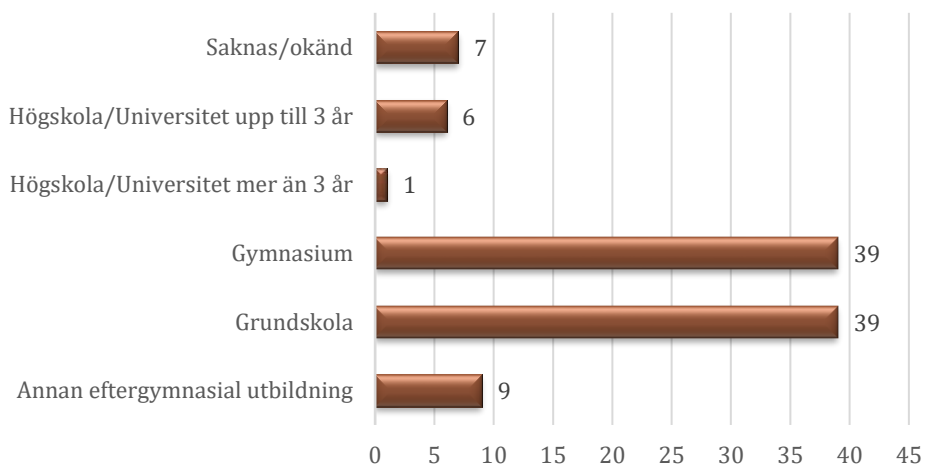
Coachingteamets mål är:

- Att personer som deltar i Coachingteamet ska få möjlighet till att göra stegförflyttning på väg mot sin egen rehabilitering. Slutmålet är att så många som möjligt blir egenförsörjande genom förvärvsarbete eller studier, uppnår en förbättrad psykisk hälsa eller ökar sin förmåga att nå målen.
- Att förkorta rehabiliteringsprocessen.
- Att skapa en bestående modell för samverkan och samarbete mellan parterna och dess verksamheter.

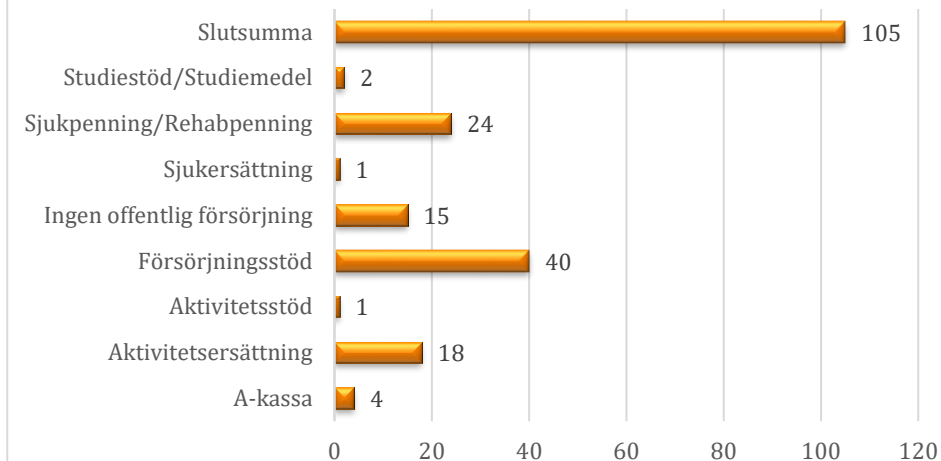
Tot antal deltagare i insats



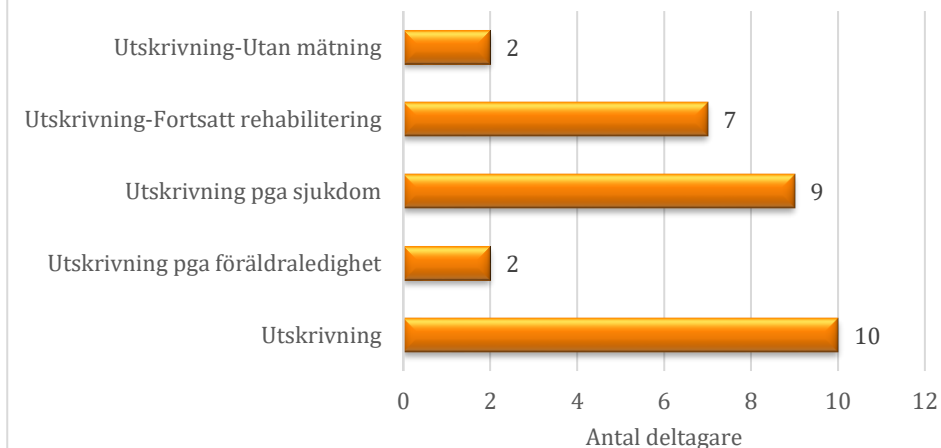
Utbildningsnivå vid start av insats



Försörjningskälla vid start av insats



Utskrivningsorsak



Ekonomisk rapportering

Kostnader	Kr
Löner	1 116 050
Lokalkostnader	61 438
Bilkostnader	25 286
Konferens/Utbildning	500
Mobiltelefoni	6 047
Div kostnader	61 533
Summa förbrukade medel	1 270 854
Erhållna medel	1 487 503
Överskott	216 649

Förbundets analys av insats

Förbundet konstaterar att det funnits en god ärendeströmning till coachingteamet under året och att inflödet fortsatt är större än utflödet. På sikt kan ökat fokus behöva läggas på att öka genomströmningshastigheten (tid från start till avslut av insats). Vidare framgår att insatsen full ut inte lever upp till de effektmål som är ställda för insatsen. För kommande projektperiod (2022) behöver projektägare formulera målen så att de är förenliga med datan som är möjlig att ta ut från SUS. Vidare konstateras att ca 60 % av deltagarna i insats är kvinnor. Coachingteamets målgrupp är individer som ännu inte är redo för insatser hos ordinarie myndighetsaktörer för arbetslivsinriktad rehabilitering, således en förstegsverksamhet. Att en majoritet av deltagarna är kvinnor kan antingen tolkas som att den gruppen står längre från arbetsmarknaden än männen i upptagningsområdet alternativt att de på andra grunder bedöms stå längre bort från arbetsmarknaden. Förbundet och förbundets medlemmar bör bli mer observanta på vilka grunder kvinnorna i större utsträckning än männen skrivs in i coachingteamet.

1.4 Väsentliga personalförhållanden

Samordningsförbundet SOFINT saknar anställd personal. Den personal som arbetar på kansliet är utlånad från Region Örebro län (förbundschef) och inköpt tjänst från Lindesbergs kommun (ekonom och mötessekreterare).

1.5 Förväntad utveckling

Resultatet för tidsperioden blev -143 tkr mot budgeterade -585 980 tkr. Avgörande för förbundets helårsutfall kommer vara om de finansierade insatserna förbrukar de tilldelade anslagen samt vilket bedöms mer osannolikt att förbundet under andra halvåret beviljar och börjar finansiera projekt. Således är prognosen att förbundet under 2021 fullt ut kommer förbruka medlemsbidragen för året men inte förbruka någon avsevärd del av det upparbetade egna kapitalet.

2. Resultaträkning

Resultaträkning

Belopp i kr.	2021-01-01 -2021-06-30
Verksamhetens intäkter	1 993 012
Verksamhetens kostnader	-2 136 829
Avskrivningar	
Verksamhetens resultat	-143 817
Finansiella intäkter	
Finansiella kostnader	
Resultat efter finansiella poster	-143 817
Extraordinära poster	
Periodens resultat	-143 817

3. Balansräkning

Balansräkning

Belopp i kr.	2021-06-30
Tillgångar	
Anläggningstillgångar	
Omsättningstillgångar	
Fordringar	230 586
Kassa och bank	4 139 356
Summa omsättningstillgångar	4 369 942
Summa tillgångar	4 369 942
Eget kapital och skulder	
Eget kapital	1 647 348
Kortfristiga skulder	2 722 594
Summa eget kapital och skulder	4 369 942

4. Styrelsens beslut

- vi intygar att delårsbokslutet 2021 för Samordningsförbundet i norra Örebro län (SOFINT) ger en rättvisande bild av verksamhetens resultat samt kostnader, intäkter och förbundets ekonomiska ställning.
- att godkänna delårsrapporten avseende perioden januari – juni 2021 .
- att översända delårsrapporten till medlemmarna.

Datum: 2021-09-10

.....
Susanne Grundström
Ordförande, Hällefors

.....
Lars-Göran Zetterlund
Vice ordförande, Region Örebro län

.....
Susanne Forsberg
Ledamot, Nora

.....
Sven Erik Larsson
Ledamot, Lindesberg

.....
Ulla Kalandar Karlsson
Ledamot, Ljusnarsberg

.....
Linda Matstoms
Ledamot, Försäkringskassan

.....
Ulla Strauss
Ledamot, Arbetsförmedlingen