



Lekebergs
kommun

Datum:
(xxxxxx)

Ansvarig för revidering:
(Xxxxx Xxxxxx)

Fastställt av:
(Xxxxx Xxxxx)

Ansvarig tjänsteperson:
(Xxxxx Xxx)

Diarienummer:
(Xxxxx)

Hållbarhets- program för Lekebergs kommun

Remissversion

Policy

>Program

Plan

Riktlinje

Regler

Innehållsförteckning

Inledning	4
<i>Läsanvisningar</i>	4
<i>Agenda 2030 och de tre hållbarhetsperspektiven</i>	5
Miljömässig hållbarhet.....	5
Social hållbarhet.....	6
Ekonomisk hållbarhet.....	6
<i>Programmets relation till annan styrning</i>	7
<i>Genomförande</i>	7
<i>Uppföljning och utvärdering</i>	8
Miljömässig hållbarhet	9
<i>Klimat och energi</i>	9
Nuläge och utmaningar i Lekebergs kommun.....	10
Fokus.....	10
Prioriteringar.....	10
<i>Kretslopp och resurshushållning</i>	11
Nuläge och utmaningar i Lekebergs kommun.....	12
Fokus.....	12
Prioriteringar.....	12
<i>Naturvärden och gröna miljöer</i>	13
Nuläge och utmaningar i Lekebergs kommun.....	14
Fokus.....	14
Prioriteringar.....	14
<i>Vatten</i>	14
Nuläge och utmaningar i Lekebergs kommun.....	15
Fokus.....	16
Prioriteringar.....	16
Social hållbarhet	16
<i>Jämlik hälsa</i>	16
Nuläge och utmaningar i Lekebergs kommun.....	17
Fokus.....	18
Prioriteringar.....	18
<i>Utbildning, arbete och sysselsättning</i>	19
Nuläge och utmaningar i Lekebergs kommun.....	20
Fokus.....	21
Prioriteringar.....	21
<i>Delaktighet och inflytande</i>	21
Nuläge och utmaningar i Lekebergs kommun.....	21
Fokus.....	22

Prioriteringar	22
<i>Hälsofrämjande och hållbara livsmiljöer</i>	22
Nuläge och utmaningar i Lekebergs kommun.....	23
Fokus	24
Prioriteringar	24
Ekonomisk hållbarhet	25
<i>Effektivare kommun som står rustad för samhällsutmaningar</i>	25
Nuläge och utmaningar i Lekebergs kommun.....	25
Fokus	25
Prioriteringar	25

Inledning

Lekebergs program för hållbarhet är ett kommunövergripande styrdokument som anger vad som ska uppnås, anger en gemensam riktning för arbetet och fastslår de långsiktiga prioriteringarna för kommunens hållbarhetsarbete. Programmet ska bidra till att kommunens vision ”Lekebergs kommun – trygghet, nytänkande, naturligt nära”, kan uppnås. I kommunens MER-plan¹ fastslås att kommunen ska växa på ett ansvarsfullt och nytänkande sätt och möta framtiden utifrån de tre hållbarhetsperspektiven social, miljömässig och ekonomisk hållbarhet.

Programmet omfattar hela kommunkoncernen och kommunens geografiska område och bygger på de globala målen för hållbar utveckling², mänskliga rättigheter, nationella mål inom miljö³, folkhälsa⁴ och jämställdhet⁵ samt genomförd nulägesanalys av de globala målen i förhållande till Lekebergs kommun.

Hållbar utveckling handlar om att uppfylla människors behov i dag utan att begränsa kommande generationers möjligheter att tillgodose sina behov. För att uppnå detta krävs att vi har ett globalt perspektiv. Hållbar utveckling handlar om mänsklig välfärd och utveckling men också om en väl fungerande ekonomi och en hälsosam och livskraftig miljö. Hållbarhetsprogrammet ska medverka till att politiska beslut utformas på ett sätt som beaktar de ekonomiska, sociala och miljömässiga konsekvenserna i ett längre tidsperspektiv.

Att utvecklas i en mer hållbar riktning ställer höga krav på ledning och samordning av kommunens olika nämnder och bolag. Arbetet med Agenda 2030 och de globala målen kräver helhetssyn och internt tvärsektorielt samarbete samt en högre grad av partnerskap med medborgare, civilsamhällets organisationer, statliga myndigheter, näringsliv och akademi.

Läsanvisningar

Hållbarhetsprogrammet inleder med att ge en bakgrund och inramning till programmet genom att förklara Agenda 2030 och de tre hållbarhetsperspektiven och deras inbördes förhållande. Programmet är därefter indelat i tre kapitel utifrån de tre hållbarhetsperspektiven, miljömässig hållbarhet, social hållbarhet och ekonomisk hållbarhet. Varje kapitel är indelat i fokusområden utifrån genomförd nulägesanalys av Lekebergs kommun i förhållande till de globala hållbarhetsmålen i Agenda 2030. Varje fokusområde inleder med en allmän

¹ MER står för mål, ekonomi och resultat och är grunden i kommunens styrmodell, MER-styrning. I MER-planen fastställs de ekonomiska ramarna utifrån kommunfullmäktiges mål i en övergripande MER-plan för hela kommunen och i MER-plan för respektive nämnd.

² [Globala målen – För hållbar utveckling \(globalamalen.se\)](https://www.globalamalen.se/)

³ [Sveriges miljömål - Sveriges miljömål \(sverigesmiljomal.se\)](https://www.sverigesmiljomal.se/)

⁴ [Nationella folkhälsomål och målområden — Folkhälsomyndigheten \(folkhalso myndigheten.se\)](https://www.folkhalsomyndigheten.se/)

⁵ [Mål för jämställdhet - Regeringen.se](https://www.regeringen.se/)



beskrivning av fokusområdet och kopplingar görs till de globala hållbarhetsmålen, mänskliga rättigheter, relevanta nationella och regionala mål. Lekebergs nuläge och utmaningar beskrivs och vilket fokus och vilka prioriteringar som gäller för det aktuella fokusområdet.

Agenda 2030 och de tre hållbarhetsperspektiven

Agenda 2030 och de globala målen antogs av världens stats- och regeringschefer vid FN:s toppmöte i New York, den 25 september 2015. Agendan består av 17 mål och 169 delmål för hållbar utveckling. Målet är att till år 2030 genomföra en samhällsförändring som leder till en ekonomiskt, socialt och miljömässigt hållbar utveckling som skyddar vår planet, utrotar fattigdom och genererar en god välfärd för alla människor. Globala målen är integrerade och odelbara och balanserar de tre dimensionerna: den ekonomiska, den sociala och den miljömässiga. De tre dimensionerna måste samverka och förhålla sig till varandra för att kunna bidra till en hållbar utveckling. Världens regeringar är ansvariga, men de globala målen berör oss alla och kommunen är en viktig aktör för att nå målen.

Figur 1. De globala målen för hållbar utveckling



Miljömässig hållbarhet

Miljömässig hållbarhet handlar om att hushålla med jordens resurser så att de räcker åt alla, idag och i framtiden. Nyttjandet av naturresurser och klimatpåverkan ska vara på en nivå som inte äventyrar planetens livsuppehållande system.

Social hållbarhet

Social hållbarhet innebär att bygga ett långsiktigt stabilt och dynamiskt samhälle där grundläggande mänskliga behov och rättigheter uppfylls utifrån de mänskliga rättigheterna och alla människors lika värde. Alla ska bemötas med respekt, oavsett kön, ålder, etnisk tillhörighet, trosuppfattning, sexuell läggning, funktionsförmåga, könsidentitet eller uttryck.

Ekonomisk hållbarhet

Ekonomi är ett medel för hållbar samhällsutveckling. Ekonomisk hållbarhet handlar om att använda de ekonomiska resurserna effektivt på ett sätt som främjar människor och miljö.

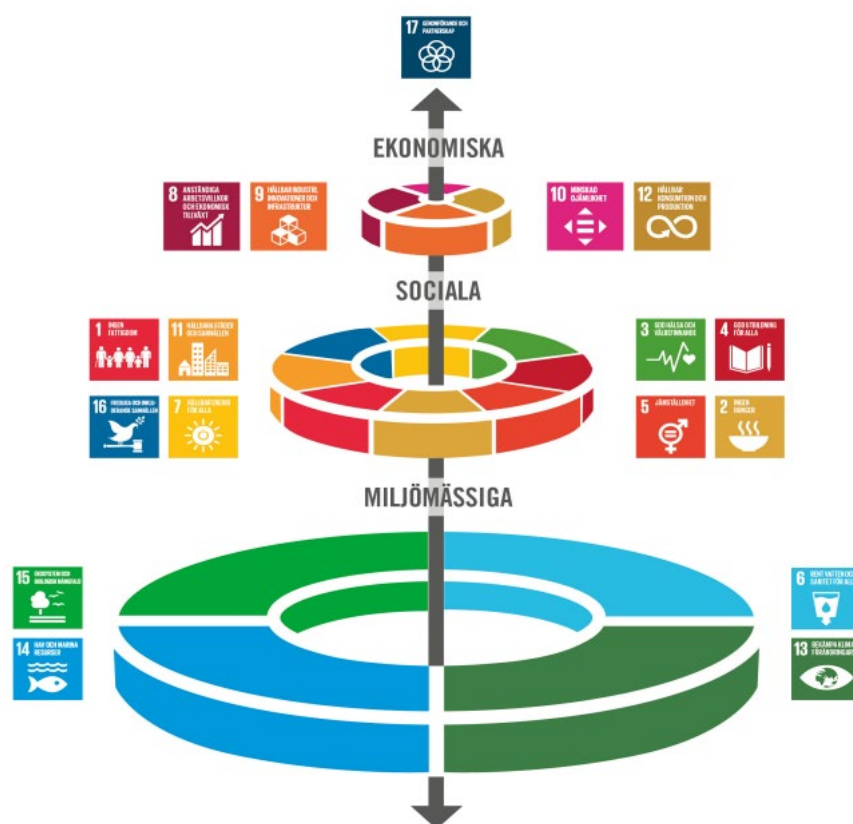
Planetens gränser styr – samspelet mellan perspektiven

2016 presenterade miljöprofessorn Johan Rockström och den indiske miljöekonomen Pavan Sukhdev ett nytt sätt att förklara förhållningssättet till hållbar utveckling i form av en tårta med de globala målen.⁶

Det understa lagret, basen, är miljömässig hållbarhet. Planeten sätter ramarna, och de är inte förhandlingsbara. Därpå följer social och ekonomisk hållbarhet. Planetens gränser sätter alltså utgångspunkten för de andra aspekterna av utveckling. Genomgående i hela tårtan är att globala partnerskap och samarbeten är nödvändiga för att uppnå de globala målen och samtidigt hålla sig inom de planetära gränserna.

⁶ [Contributions to Agenda 2030 - Stockholm Resilience Centre](#)

Figur 2. Hållbarhetsmodell med de globala målen



Programmets relation till annan styrning

Hållbarhetsprogrammet följer de riktlinjer som utarbetats i kommunens styrmodell för styrdokumentet "Program". Ett program är ett aktiverande styrdokument och är en mellanform av vision och plan. Hållbarhetsprogrammet talar om vad kommunen vill uppnå inom hållbarhetsområdet och vilka prioriteringar som ska göras. Hållbarhetsprogrammet är övergripande till sin karaktär och har kopplingar till andra styrdokument som är mer specifika för ett visst område. Hållbarhetsprogrammet fungerar som ett paraplydokument för andra program och planer som har direkt koppling till de områden som berörs i programmet.

Genomförande

Kommunstyrelsen har det kommunövergripande ansvaret för att samordna genomförande och uppföljning av hållbarhetsprogrammet. För genomförandet av hållbarhetsprogrammet krävs samverkan inom och utom kommunkoncernen. Det krävs även en god kunskapsnivå om de globala hållbarhetsmålen samt mänskliga

rättigheter. De fokusområden, de fokus och de prioriteringar som finns utarbetade i hållbarhetsprogrammet ska arbetas in nämnder och bolags verksamhetsplaner. På så sätt integreras hållbarhetsfrågorna i verksamhetens planering och kostnaderna för att uppnå målen i hållbarhetsprogrammet kopplas till den kommunens budgetprocess.

När flera nämnder eller styrelser är delaktiga i genomförande av prioriteringar i programmet krävs samordning. Kommunens reglemente och ägardirektiv utgör en viktig grund för nämnders och bolags ansvarsfördelning. I de fall där samordningsansvaret inte står angivet i kommunens reglemente faller samordningsansvaret alltid tillbaka på kommunstyrelsen, tills annat beslut har fattats.

Lekebergs kommunkoncern har olika grad av rådighet för att kunna nå målen inom ramen för hållbarhetsprogrammet. Grad av rådighet kan likställas med vikten av att samverka med andra samhällsaktörer för att bidra till måloppfyllelse. För genomförandet av hållbarhetsprogrammet krävs tvärssektoriell samverkan inom kommunkoncernen samt samverkan med externa aktörer.

Uppföljning och utvärdering

Hållbarhetsprogrammet integreras i Lekebergs kommuns styrning och ledning, MER-styrningen, och detsamma gäller uppföljningen av programmet. Kommunstyrelsen är ansvarig för uppföljningen av programmet med stöd från förvaltningar och bolag. Genom att koppla hållbarhetsprogrammet till MER-styrningen säkerställs att fokus och prioriteringar kopplade till de globala hållbarhetsmålen finns i alla kommunens verksamhetsdelar och omsätts till aktiviteter. Uppföljningen av hållbarhetsprogrammet görs i samband med prognosrapportering och i bokslut.

Programmet ska granskas en gång per mandatperiod, och vid behov revideras. Granskningen omfattar fördjupade studier avseende graden av måloppfyllelse samt utvärdering av implementeringen av programmet. Det behövs också uppföljning av genomförandet, för att bredda bilden som ges genom uppföljning av målen.

Miljömässig hållbarhet

I detta kapitel beskrivs Lekebergs utmaningar och prioriteringar för att arbeta för ett långsiktigt miljömässigt hållbart Lekeberg genom fyra olika områden: klimat och energi, kretslopp och resurshushållning, naturvärden och gröna miljöer samt vatten.

Klimat och energi

Klimatförändringarna är en vår tids största utmaningar. Det finns stora möjligheter att förändra samhällets energiförsörjning och använda jordens resurser både mer effektivt och långsiktigt hållbart. En omställning till ett klimatneutralt och fossilbränslefritt samhälle är nödvändig för att möta den globala klimatutmaningen.

En omställning av samhället med fokus på cirkulära system och hållbar konsumtion är nödvändig för att möta de utmaningar som finns i både nationella och internationella scenarier om klimatets utveckling. För att klara omställningen behöver vi ett fossilfritt och effektivt energisystem och en hållbar användning av jordens resurser.

Den pågående trenden, där jordens medeltemperatur ökar, måste brytas. En stigande medeltemperatur visar sig bland annat genom att extrema väderförhållanden sker mer frekvent och att havsnivån stiger. I Sverige går takten till omställning fortfarande för långsamt. Svenskars konsumtion ger fortfarande höga utsläpp utomlands och utsläppen av växthusgaser behöver minska i en allt snabbare takt. Förnybar energi produceras i större utsträckning än någonsin tidigare, men utvecklingen är inte i en tillräcklig takt för att nå de nationella klimatmålen. För att möta utmaningen och minska vår påverkan på klimatet krävs stora insatser.

Områdets koppling till globala och nationella mål

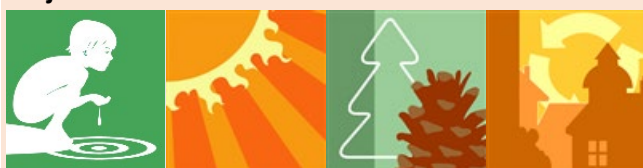
Agenda 2030-mål



Folkhälsopolitiska mål

Mål 5 Boende och närmiljö

Miljö kvalitetsmål



Örebro läns regionala utvecklingsstrategi, 2022–2030

Effektmål "Minskad klimatpåverkan"

Effektmål "Ökad andel förnybar energi"

Nuläge och utmaningar i Lekebergs kommun

Lekebergs kommun har sedan några år tillbaka påbörjat ett systematiskt och målstyrt arbete inom miljö-, klimat- och energiområdet inklusive ett beslut i kommunfullmäktige att miljödiplomera sin verksamhet. 2019 blev kommunens verksamhet miljödiplomerad och 2020 diplomerades kommunens bolag.

Klimatpåverkan är utpekad som Lekebergs mest betydande miljöaspekt. I rankningen av Sveriges miljöbästa kommun ligger växthusgasutsläppen per invånare i Lekeberg på 6,3 ton per invånare (2018), vilket är en hög siffra jämfört med riksgenomsnittet 4,93 ton. Utsläppen minskar med knappt 1,5 procent per år, vilket är något lägre än riksgenomsnittet. Koldioxidutsläppen per invånare är 3,58 ton, vilket ligger mer i linje med riksgenomsnittet, och dessa minskar också mer: -2,1 procent per år.⁷ En klimatrapport togs fram under 2021 där kommunen behöver utarbeta ett systematiskt klimatanpassningsarbete med tydliga prioriteringar.

Sedan 2011 drivs också ett arbete kring energieffektivisering i kommunala fastigheter som löpande ger resultat. Nya byggnader uppförs på energieffektivt sätt och mål finns om fortsatt utbyggnad av solceller för den egna driften. I den kommunala verksamheten är 100 procent av den energi som används till el, värme och kyla förnybar och miljömärkt.

Lekebergs kommun var tidigt ute med att köpa in elbilar till serviceverksamheten och andelen miljöbilar uppgår idag till 35,8 procent. Lekebergs kommun har drygt 10 laddstolpar i anslutning till den egna verksamheten på olika ställen. Dessa är dock primärt för de egna fordonen och inte tillgängliga för allmänheten. Det finns i övrigt få offentliga laddpunkter tillgängliga i kommunen.⁸

Fokus

Lekebergs kommun arbetar i riktning mot att bli en klimatneutral och fossilbränslefri kommun som är anpassad till ett klimat i förändring.

Prioriteringar

- Lekebergs kommun ska utveckla ett systematiskt klimatanpassningsarbete för verksamheten.
- Lekebergs kommun ska minska sin påverkan på klimatet genom minskade utsläpp av växthusgaser.
- Lekebergs kommun bygger och renoverar sina fastigheter med fokus på energieffektivisering, klimatutsläpp och miljöcertifiering.

⁷ Aktuell hållbarhet, Sveriges miljöbästa kommun 2021

⁸ <https://uppladdning.nu>

- Lekebergs kommun anpassar löpande samtliga VA-anläggningar för att klara befarade effekter av klimatförändringar.
- Lekebergs kommun skapa förutsättningar för hållbara resor i hela kommunen, genom effektiviserad kollektivtrafik, bra länkar för att byta transportmedel i kollektivtrafikstråken, och snabba cykelleder.
- Lekebergs kommun arbetar för en bättre laddinfrastruktur för fordon.

Kretslopp och resurshushållning

Planetens resurser nyttjas inte på ett ansvarsfullt sätt idag och konsumtionen av varor och tjänster motsvarar ungefär hälften av utsläppen av växthusgaser. För att uppnå hållbar utveckling krävs att vi utgår från planetens och ekosystemens kapacitet och ändrar produktion och konsumtion av varor och resurser.

Samhället är i behov av en ekonomi som bygger på kretslopp – en cirkulär ekonomi där cirkulära flöden tar hänsyn till hela livscykeln. Det behövs produktdesign som tar större miljöhänsyn, nya företags- och marknadsmodeller och nya finansieringsmetoder. Avfall behöver förebyggas eller kunna omvandlas till resurser. Nya konsumtionsbeteenden som ger ekonomisk tillväxt och positiv miljöpåverkan behöver uppmuntras. Hållbara livsmedel, hållbar livsmedelsproduktion och långsiktig livsmedelsförsörjning är viktiga aspekter.

Områdets koppling till globala och nationella mål

Agenda 2030-mål



Miljö kvalitetsmål



Örebro läns regionala utvecklingsstrategi, 2022–2030

Effektmål "Giftfri miljö"

Effektmål "Mer bioekonomi och cirkulära flöden"

Nuläge och utmaningar i Lekebergs kommun

Lekebergs kommun behöver minska mängden avfall och för att lyckas krävs ett förändrat konsumtionsmönster med övergång till mer cirkulär ekonomi. Det ska vara enkelt att göra rätt och en viktig faktor för att minska avfallet är att det finns enkel access till återvinningsstationer oavsett var man bor i kommunen. Kommunen invigde en helt ny återvinningscentral under senare delen av 2021 och har en daglig verksamhet, Återbruket, med cirkulär ekonomi i fokus.

Det pågår ett systematiskt arbete inom kommunen för att minska klimatpåverkan från livsmedel i kommunens kök. I Lekebergs kommun är 39 procent av livsmedelsinköpen i kommunens verksamhet ekologiska och verksamheten arbetar aktivt med att uppnå målet om 10 % matsvinn.

Idag finns det en samverkan i länet kring inköp och upphandlingar där hållbarhetskrav är en parameter. Utöver det gör kommunen egna upphandlingar där det är av vikt att kommunen ställer relevanta hållbarhetskrav och följer upp dessa för att medverka till den gröna omställningen.

När det gäller kemikalier finns det en inventering gjord, men en plan för miljövänlig användning och hantering av kemikalier saknas, liksom en hållbar hantering av miljöfarligt avfall internt. Kommunen arbetar aktivt för att motverka matsvinn i sina verksamheter på olika sätt och mål för matsvinn finns i kommunens MER-plan.

Fokus

Lekebergs kommun främjar omställningen mot en cirkulär ekonomi.

Prioriteringar

- Lekebergs kommun bidrar i utvecklingen mot en grön omställning.
- De årliga konsumtionsbaserade utsläppen av växthusgaser per invånare i Lekeberg ska minska.
- I kommunkoncernen ska samtliga livsmedel ha minsta möjliga negativa klimat- och miljöpåverkan och mängden matsvinn ska minimeras.
- Lekebergs kommun ska främja åtgärder som medverkar till att avfall kan förebyggas och minskas.
- Lekebergs kommunkoncern ska säkerställa hållbar hantering av avfall och miljöfarligt avfall internt.
- Lekebergs kommun ska tillvarata och främja initiativ som möjliggör återbruk.
- Lekebergs kommun ska säkerställa en miljövänlig användning och hantering av kemikalier.
- Lekebergs kommun beaktar samtliga dimensioner av hållbarhet vid alla upphandlingar med hänsyn till hela livscykeln.

Naturvärden och gröna miljöer

Hållbara ekosystem och biologisk mångfald är grunden för vårt liv på jorden. Naturen och dess ekosystem har utgjort grunden för allt liv på jorden i över 600 miljoner år och är en förutsättning för människans existens. Att tillgodose mänsklighetens behov av livsmedel, energi, vatten, mineraler och råmaterial utan att skada den biologiska mångfalden och säkerställa hållbart nyttjande ekosystemtjänster är en avgörande utmaning för vår överlevnad. Markförstöring och avskogning leder till ökade halter av växthusgaser och hotar såväl klimatet som djurarters överlevnad.

Ekosystem på land såsom skogar, våtmarker, torrmarker och berg utgör livsmiljöer för miljontals arter samtidigt som de renar luft och vatten. Ekosystemen är levande grön infrastruktur och är lika viktiga för våra samhällen som bebyggelse och infrastruktur. I städer och tätorter förser växter och djur oss med mängder av produkter och tjänster. Växter ger oss syre, föda och byggmaterial och skyddar oss från extrema väder. Bin och andra insekter pollinerar våra grödor. Våtmarker och grönområden renar regn- och snövattnen från tungmetaller och andra skadliga ämnen. Maskar och mikroorganismer bryter ner växt- och djurmateriel och gör våra jordar bördiga och näringsrika.

Områdets koppling till globala och nationella mål

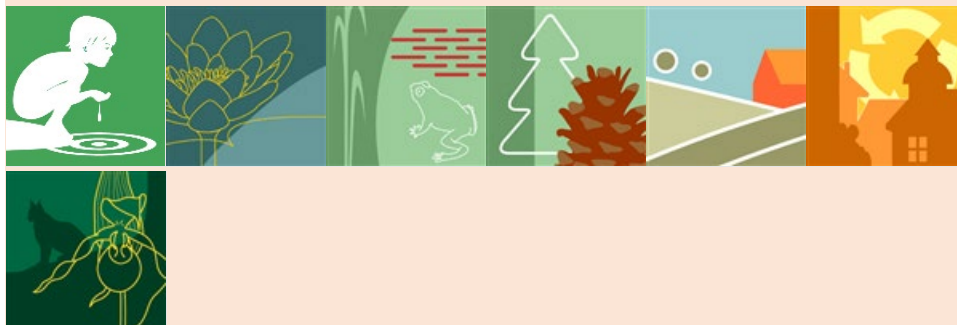
Agenda 2030-mål



Folkhälsopolitiska mål

Mål 5 Boende och närmiljö

Miljö kvalitetsmål



Örebro läns regionala utvecklingsstrategi, 2022–2030

Effektmål "Ökad biologisk mångfald"

Nuläge och utmaningar i Lekebergs kommun

Lekeberg är en utpräglad landsbygdskommun med stort inslag av naturbruksnäringar, som ju lever av naturen och samtidigt är omgärdade av lagstiftning bland annat kring kemikalieanvändning som syftar till att minska den negativa påverkan på den biologiska mångfalden. Andelen jordbruksmark i kommunen ligger på 23,6 procent, att jämföra med riksgenomsnittet 7,5 procent.⁹ Däremot är andelen ekologiskt odlad åkermark väsentligen lägre i Lekeberg än genomsnittet i Sverige

Det finns såväl naturliga som anlagda våtmarker samt god tillgång till naturskyddsområden och nationalparker genom kommunens geografiska läge.

Kommunen har liten egen rådighet över mark, då mesta marken är privatägd, vilket försvårar möjligheten att på eget initiativ skapa till exempel, naturskyddsområden, våtmarker, etcetera

Andelen skyddad natur i Lekeberg är relativt sett låg både sett till land och inlandsvatten. Kommunen är i behov av ett systematiskt arbete där vikten av naturvärden och gröna miljöer integreras i frågor i arbetet med markanvändning och exploatering.

Fokus

Lekebergs kommun främjar utvecklingen av gröna miljöer och ett hållbart nyttjande av naturen.

Prioriteringar

- Lekebergs kommun integrerar hållbar livsmedelsproduktion och säkrar tillgången till obebyggd jordbruksmark i översiktsplaneringen.
- Lekebergs kommun arbetar systematiskt med naturvärden vid markanvändning och exploatering.
- Lekebergs kommun förstärker arbetet med bekämpningen av invasiva arter.

Vatten

Vatten är en grundförutsättning för allt levande på jorden, och därmed också en förutsättning för människors hälsa och en hållbar utveckling. Grundvatten finns i princip överallt i jordskorpan. Ungefär 80 procent av vattnet i bäckar, vattendrag och sjöar kommer från grundvattenkällor. Sumpskogar, kärr och fuktiga ängsmarker kan vara helt beroende av grundvatten. Grundvatten används också ofta som dricksvatten. Därför är det en värdefull naturresurs som bör skyddas mot föroreningar och överutnyttjande.

Grundvattenförekomsterna utgörs till stor del av rullstensåsar eller andra isälvsavlagringar. När grundvattentillgången inte är tillräcklig i en ås för dricksvattenproduktionen tillförs i många fall ytvatten för konstgjord grundvattenbildning. Några av länets största dricksvattentäkter är

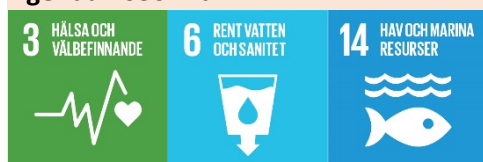
⁹ SCB Kommunsiffror

grundvattenmagasin med filtrerat ytvatten. En rad faktorer påverkar vattnets kvalitet, till exempel utsläpp från enskilda avlopp, föroreningar i dagvatten och verksamheter som påverkar grund- och ytvattnet.

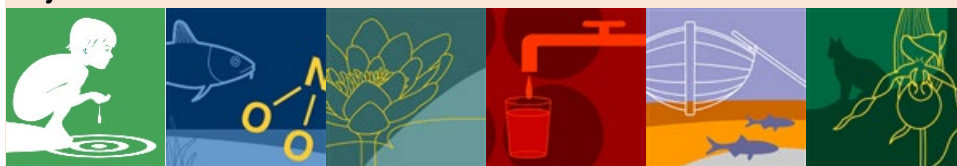
En kommun har ansvar för att invånarna har tillgång till vatten och avlopp, samt att säkerställa god kvalitet på dricksvattnet och effektiva reningsverk. Sjöar och vattendrag påverkas av försurning, övergödning och vandringshinder, vilket leder till måttlig eller otillfredsställande ekologisk status. Sjöars ekologiska status ska vara minst god senast år 2027, och inga sjöars status får försämrats enligt EU:s riktlinjer om vattenkvalitet.

Områdets koppling till globala och nationella mål

Agenda 2030-mål



Miljö kvalitetsmål



Örebro läns regionala utvecklingsstrategi, 2022–2030

Effekt mål "God vattenförsörjning"

Nuläge och utmaningar i Lekebergs kommun

Det kommunala vattennätet i Lekeberg försörjs från två olika vattentäkter. I Mullhyttan är det kommunala va-nätet sammankopplat med Laxå kommun och i Fjugesta samt Hidinge-Lanna är det kommunala va-nätet ihopkopplat med Örebro kommun. Lekebergs kommun deltar tillsammans med Hallsberg, Kumla och Örebro i samarbetet Vätternvatten. Målet med samarbetet är att uppnå en långsiktig, gemensam, hållbar och säker helhetslösning för den kommunala dricksvattenförsörjningen i Örebro län.

Lekebergs kommun deltar tillsammans med Hallsberg, Kumla och Örebro i samarbetet Vätternvatten. Målet med samarbetet är att uppnå en långsiktig, gemensam, hållbar och säker helhetslösning för den kommunala dricksvattenförsörjningen i Örebro län.

Utmaningarna i Lekebergs kommun finns framför allt när det gäller den ekologiska statusen i sjöar och vattendrag. Skyddet av sötvatten är idag eftersatt jämfört med andra typer av naturområden både i kommunen och i länet. Svartån och Täljeån belastas med näringsämnen från jordbruk, skogsbruk, enskilda avlopp, reningsverk med mera. Halterna av näringsämnen är höga i Täljeån och på vissa

sträckor av Svartån. Mycket jordbruksmark innebär stora mängder gödsel och bekämpningsmedel i kommunens vattendrag. De flesta av kommunens nästan 300 sjöar finns inom den södra delen av Kilsbergen. Dessa sjöar är försurningskänsliga och flera kalkas regelbundet.

Som i många andra kommuner är vattenledningsnätet gammalt och i behov av reinvestering och förnyelse.

Fokus

Lekebergs kommun främjar en god vattenförsörjning.

Prioriteringar

- Lekebergs kommun arbetar systematiskt med strategisk vattenplanering.
- Lekebergs kommun säkerställer tillgången till grund- och ytvatten som framtida reservvatten.
- Lekebergs kommun främjar en god vattenhushållning och eftersträvar en förnyelsetakt på den allmänna VA-anläggningen som säkerställer långsiktigt hållbara VA-tjänster.
- Lekebergs kommun arbetar aktivt med vattenvård för att minska transporten av övergödande ämnen samt ökar landskapets vattenhållande förmåga och den biologiska mångfalden.

Social hållbarhet

Inom området social hållbarhet beskrivs Lekebergs utmaningar och prioriteringar för att arbeta för ett långsiktigt socialt hållbart Lekeberg genom fyra fokusområden: Jämlig hälsa, Utbildning, arbete och sysselsättning, Delaktighet och inflytande samt Hälsofrämjande och hållbara livsmiljöer.

Jämlig hälsa

En god och jämlig hälsa är en grundläggande del i ett socialt hållbart samhälle. Hälsans bestämningsfaktorer är många och inkluderar samhällets strukturer samt utbud så som utbildning, hälso- och sjukvård och bostäder. Faktorer som en god start i livet, en trygg boendemiljö, möjlighet till utbildning och försörjning samt goda arbetsvillkor ger ökade förutsättningar för att uppnå en god hälsa genom hela livet. En ytterligare viktig aspekt för individens hälsa är känslan av att tillhöra ett sammanhang genom att främja goda rekreativmiljöer och mötesplatser. Hälsa påverkar till exempel barn och ungas förutsättningar för fullföljda studier, behovet av stöd och insatser från kommunen samt antal sjukskrivningar, vilket i sin tur påverkar deltagande i arbetslivet, kompetensförsörjning och andra delar av ekonomins och samhällets utveckling.

Lekebergs kommun kan själv och i samverkan påverka hälsan hos kommunens invånare. Den service och de insatser som vi erbjuder kan kompensera för ojämlika livsvillkor och stärka möjligheterna till hälsa och välbefinnande för individer och grupper som själva inte kan tillgodose det med egna resurser.

Arbetet med en god och jämlik hälsa genom hela livet omfattar därför systematiskt arbete för att skapa förutsättningar för delaktighet och inflytande, goda levnadsvanor, jämställdhet och jämlikhet samt ett tryggt samhälle fritt från våld och andra typer av kränkningar.

Områdets koppling till globala och nationella mål

Agenda 2030-mål



Mänskliga rättigheter

Internationell konvention om ekonomiska, sociala och kulturella rättigheter, konvention om rättigheter för personer med funktionsnedsättning, konvention om barnets rättigheter.

Folkhälsopolitiska mål

Mål 1 Det tidiga livets villkor

Mål 6 Levnadsvanor

Örebro läns regionala utvecklingsstrategi, 2022–2030

Effekt mål "Goda uppväxtvillkor"

Effekt mål "God och jämlik folkhälsa"

Nuläge och utmaningar i Lekebergs kommun

Lekebergs kommuns prioriterade områdena för arbetet med folkhälsa är: trygga uppväxtvillkor, levnadsvanor, delaktighet och inflytande samt hälsosamt åldrande. Fokus ligger på barn, unga och äldre som man når på olika sätt genom den egna kommunala verksamheten. Det genomförs en rad samverkande insatser inom folkhälsoområdet och som exempel kan nämnas samverkan mellan skola och socialtjänst för att förebygga att barn far illa, uppbyggnaden av en familjecentral tillsammans med Region Örebro för att fånga upp familjer och barn som behöver stöd och vägledning. När det gäller omsorgen om de äldre finns ett tydligt mål om att uppfylla önskan för äldre att så tryggt och självständigt som möjligt kunna bo kvar hemma och därmed fördröja tiden tills ett specialboende är nödvändigt.

Lekebergs kommun ligger bra till inom många faktorer som rör hälsa. Andelen invånare som upplever att de mår bra är hög och kommunen ligger 10-i-topp bland Sveriges kommuner avseende andel gymnasieelever som tar examen inom fyra år. Den allra största majoriteten unga i Lekeberg ser positivt på framtiden, känner sig trygga i sina hem, trivs i och har kompisar i skolan. Utmaningarna ligger

i skillnaden mellan könen. Flickorna mår sämre än pojkarna, känner inte lika stor framtidstro och känner sig mer otrygga.

I Lekeberg ligger andelen överviktiga över det svenska genomsnittet, och den har ökat med fem procentenheter sedan år 2015. Ökningen är lika för både män och kvinnor, även om andelen män med fetma är en procentenhet högre. Inkluderar vi även övervikt (BMI >25) omfattas drygt hälften av invånarna (53 %), och skillnaden mellan män och kvinnor är betydligt större. I de enkäter som genomförs i elevhälsosamtal syns också att andelen unga med övervikt ökar. En utmaning är att två tredjedelar av tonårspojkarna och nära hälften av flickorna idag uteblir från skolmatsalens lunch.

När det gäller fritidsaktiviteterna finns en medvetenhet i planeringen där bredden på aktiviteter under skollov ska tillfredsställa såväl pojkars som flickors intressen. Fokus för föreningsbidrag och taxor för lokalhyra ligger på att prioritera barn och unga snarare än kön. Utfallet och resultatet i praktiken visar dock på stora skillnader i aktivitetsnivån mellan pojkar och flickor. Det innebär att det lokala aktivitetsstöd som betalas ut till cirka 80 procent tillfaller pojkarna. Flickorna slutar också med sitt idrottande i mycket större utsträckning än pojkarna när de kommer upp i tonåren.

Fokus

Lekebergs kommun främjar jämlik hälsa och hälsosamma vanor genom hela livet.

Prioriteringar

- Lekebergs kommun prioriterar arbetet med att öka tillgängligheten till hälsofrämjande miljöer som grönområden, lek- och aktivitetsplatser, gång- och cykelvägar, motions- och fritidsaktiviteter, mötesplatser, med hänsyn till individens möjligheter att delta.
- Lekebergs kommun prioriterar arbetet med att förebygga och minska antalet barn och unga som missbrukar alkohol, narkotika, droger, tobak eller spel.
- Lekebergs kommun prioriterar arbetet för att öka den psykiska hälsan bland unga med särskilt fokus på unga flickor.
- Lekebergs kommun prioriterar arbetet med att systematiskt för att öka tillit till samhället med särskilt fokus på unga.
- Lekebergs kommun prioriterar arbetet för att bibehålla hälsa och god livskvalitet hos äldre.
- Lekebergs kommun prioriterar arbetet med att skapa jämlika förutsättningar för fritidsaktiviteter för unga oavsett kön.
- Lekebergs kommun prioriterar hållbara måltider med tydligt fokus på att främja matglädje och förståelse för matens inverkan på hälsa och välbefinnande.
- Lekebergs kommun ska bedriva ett förebyggande arbete mot våld i nära relationer som vidareutvecklas över tid.
- Lekebergs kommun prioriterar systematiskt arbete med jämställdhet.

Utbildning, arbete och sysselsättning

Sambandet mellan arbete eller sysselsättning och god hälsa är väl belagt i forskningen. Sambandet förutsätter rimliga arbetsvillkor och en god arbetsmiljö. Förvärvsarbete är för de flesta människor den viktigaste källan till försörjning och en grund för människors identitet och sociala liv. Arbete har också stor betydelse för möjligheten till delaktighet och inflytande i samhället. Sambandet mellan arbetslöshet och utbildningsnivå är mycket tydligt – ju högre utbildning desto lägre arbetslöshet. Oavsett utbildningsnivå är arbetslösheten betydligt högre för utrikes än inrikes födda, för äldre samt för personer med funktionsnedsättning som innebär nedsatt arbetsförmåga. Unga som varken arbetar eller studerar har särskilt svårt att ta sig in på arbetsmarknaden.

Områdets koppling till globala och nationella mål

Agenda 2030-mål



Mänskliga rättigheter

Konventionen om ekonomiska, sociala och kulturella rättigheter, internationell konvention om avskaffande av alla former av rasdiskriminering, konvention om avskaffande av all slags diskriminering av kvinnor, konvention om rättigheter för personer med funktionsnedsättning och konvention om barnets rättigheter.

Folkhälsopolitiska mål

Mål 2 Kunskaper, kompetenser och utbildning

Mål 3 Arbete, arbetsförhållanden och arbetsmiljö

Örebro läns regionala utvecklingsstrategi, 2022–2030

Effektmål "Goda försörjningsmöjligheter"

Effektmål "Goda uppväxtvillkor"

Effektmål "Förbättrad kompetensförsörjning"

Effektmål "Ökad innovationskraft"

Effektmål "Ökad entreprenöriell aktivitet"

Effektmål "Ökad tillväxt i näringslivet"

Nuläge och utmaningar i Lekebergs kommun

Lekebergs ligger bland de 10 främsta kommunerna när det gäller andelen gymnasieelever som tar examen inom fyra år, och en positiv utveckling syns i andelen som går vidare till högre studier. Samtidigt har det skett ett rejält tapp i andelen elever med behörighet till yrkesprogram och bara drygt sex av tio unga kvinnor jobbar eller pluggar vidare två år efter fullföljt gymnasium.

Andelen invånare i Lekeberg som lever i relativ fattigdom är förhållandevis låg. Även andelen barn som lever i ekonomiskt utsatta hushåll ligger långt under Sverigesnittet. En utmaning är att det finns en relativt sett hög andel personer som har varit och fortsätter vara långsiktigt bidragsberoende. Det finns en god historik av lyckat arbete med integration av nyanlända.

Förvärvsfrekvensen i Lekebergs kommun är den åttonde högsta i Sverige och långtidsarbetslösheten är låg. Näringslivet småskaligt och många jobbpendlar. Detta märks i form av relativt låg bruttoregionalprodukt. Dock ökar andelen unga som varken arbetar eller studerar. Bland unga män är siffran nära 11 procent, vilket ger skäl till analys och åtgärder.

Det finns en tydlig politiska vilja att arbeta mer med sociala företag, och att integrera sociala aspekter i upphandlingar. Fler sociala företag ger möjligheter för kommunen att möta samhällsutmaningar genom att upphandla tjänster av till exempel arbetsintegrerande¹⁰ sociala företag istället för att driva verksamhet för arbetslösa i egen regi.

Under perioden 2018 till 2020 har andelen heltidsarbetande kvinnor ökat i den kommunala verksamheten vilket bidrar till att minska löneskillnaden mellan män och kvinnor. För att säkerställa en fortsatt positiv utveckling pågår ett systematiskt arbete för att öka andelen heltidsarbetande i den kommunala verksamheten. Det är viktigt för kommunens fortsatta kompetensförsörjning och har betydelse för medarbetarna både ekonomiskt och ur hälsoaspekt.

Områdets koppling till globala och nationella mål

Agenda 2030 mål



Mänskliga rättigheter

Internationell konventionen om medborgerliga och politiska rättigheter, konvention om avskaffande av alla former av rasdiskriminering, konvention om avskaffande av all slags diskriminering av kvinnor, konvention om barnets

¹⁰ I ett arbetsintegrerande företag, ASF, består affärsidén av två delar. Den ena en traditionell verksamhet där varor eller tjänster säljs på en traditionell marknad, exempelvis café, konsthantverk, second hand eller kontorstjänster. Den andra att sälja tjänster som arbetsträning, sysselsättning, praktik, arbetsrehabilitering med mera till Arbetsförmedlingen, kommuner och andra offentliga aktörer.

rättigheter, konvention om rättigheter för personer med funktionsnedsättning, Europarådets ramkonvention om skydd för nationella minoriteter.

Folkhälsopolitiska mål

Mål 7 Kontroll, inflytande och delaktighet

Örebro läns regionala utvecklingsstrategi, 2022–2030

Effekt mål ”Ökad grad av delaktighet och inflytande”

Fokus

Lekebergs kommun främjar jämlika förutsättningar för livslångt lärande och försörjning.

Prioriteringar

- Lekebergs kommun prioriterar arbetet med att säkerställa en högre andel elever med fullföljda studier¹¹.
- Lekebergs kommun prioriterar arbetet med att förbättra kunskapsresultaten i årskurs 9 för att öka andelen behöriga elever till gymnasieskolan.
- Lekebergs kommun prioriterar arbetet med att öka andelen unga som är etablerade på arbetsmarknaden efter fullföljd gymnasieutbildning.
- Lekebergs kommun arbetar systematiskt med upphandling av varor och tjänster från arbetsintegrerande sociala företag som ett sätt att motverka långtidsarbetslöshet.

Delaktighet och inflytande

Att människor känner tillit och har förtroende till varandra och till samhällets institutioner är grundläggande för demokratin och för en hållbar utveckling. Om tilliten är låg och det finns stora skillnader i tillit mellan olika samhällsgrupper ökar risken för ekonomiska och hälsomässiga klyftor. Lekebergs kommun ska sträva efter ett inkluderande samhälle där alla har rätt till delaktighet. Det är ett samhälle där alla tar ansvar och har lika möjligheter till att bidra och gemensamt utveckla.

Nuläge och utmaningar i Lekebergs kommun

I en liten kommun som Lekeberg är avstånden inte så stora mellan medborgare och den kommunala organisationen. Valdeltagandet är gott i kommunen, både generellt och bland förstagångsväljare, vilket är bra för den demokratiska utvecklingen. Ett arbete pågår för att utveckla tjänster för ökad transparens och delaktighet genom att utveckla Information Lekeberg, som är kommunens reception och växel, till ett Kontaktcenter. Ett Kontaktcenter har kunskap och verktyg för att kunna hjälpa medborgare med fler frågor i första kontakten än vad som varit fallet tidigare i Information Lekeberg. Genom att skapa transparens i hanteringen av ärenden och beslutsprocesser kan också tillit till systemet byggas.

¹¹ Fullföljda studier innebär att en elev har genomgått grundskoleutbildning samt avslutat gymnasieprogram med godkänt resultat.

Brucarundersökningar inom hemtjänst och särskilda boenden sker idag genom Socialstyrelsen. Brucarundersökningar genomförs i liten utsträckning i egen regi och behöver utvecklas som ett verktyg för uppföljning och utvärdering av verksamhet. I arbetet med att ta fram en ny översiktsplan för kommunen prövas nya sätt till dialog och samråd med allmänheten, näringsliv och civilsamhälle.

Digitaliseringen ger kommunen ger möjligheter till att göra den egna verksamheten mer tillgänglig och transparent.

Fokus

Lekebergs kommun främjar jämlika möjligheter till delaktighet och inflytande.

Prioriteringar

- Lekebergs kommun prioriterar dialog med kommuninvånare, näringsliv och civilsamhälle för ökad transparens och delaktighet i samhällsutvecklingen.
- Lekebergs kommun prioriterar systematiskt arbete för att säkerställa barn och ungas rätt till delaktighet och inflytande i frågor som berör dem.
- Lekebergs kommun prioriterar arbetet med tillgänglig och lättförståelig information på kommunens webbplats, sociala mediekkanaler, intranät och dokument.
- Lekebergs kommun prioriterar arbetet med att digitalisera verksamheten för ökad transparens, delaktighet och tillgänglighet.
- Lekebergs kommun arbetar aktivt för att höja kunskapen om hållbarhetsfrågor hos kommuninvånare, näringsliv och civilsamhälle.

Hälsofrämjande och hållbara livsmiljöer

Kommunen har ett huvudansvar för samhällsplaneringen och kan på så sätt påverka människors vardagsbeslut och miljöpåverkan genom sitt sätt att utveckla platsen. Den översiktliga planeringen och hur den sedan tar sig ut i strategier och praktisk utformning påverkar inte bara möjligheten att bidra till en övergång till ett fossilfritt, hållbart samhälle utan också människors upplevelse av livskvalitet, hälsa och säkerhet. Det handlar om offentliga mötesplatser, rekreationsytor, bostadsplanering, sociala och kulturella aktiviteter och cirkulära flöden.

Hur tätorter och bostadsområden är utformade påverkar hur vi arbetar, lever, umgås och förflyttar oss. Bostaden är en viktig plats för återhämtning, vila och rekreation. Den som inte har rimligt goda boendeförhållanden har svårt att klara övriga delar av livet, som till exempel utbildning och arbete, som i sin tur har stor betydelse för hälsan.

Goda boendemiljöer har tillgång till grönområden, platser för fysisk aktivitet och rekreation, utbildning, service, kommunikationer och kultur. Det innebär samtidigt miljöer fria från hälsoskadliga faktorer som buller och dålig luftkvalitet. Miljöer som stimulerar till möten och sociala sammanhang skapar även förutsättningar för en ökad upplevd trygghet. Hållbar samhällsutveckling kan bidra till att bygga bort segregation och strukturella skillnader inom och mellan grupper och olika delar av kommunen.

Områdets koppling till globala och nationella mål

Agenda 2030-mål



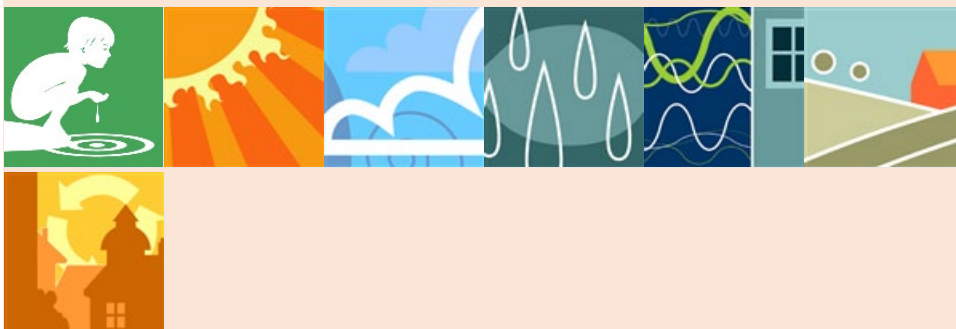
Mänskliga rättigheter

Konventionen om ekonomiska, sociala och kulturella rättigheter och konvention om rättigheter för personer med funktionsnedsättning.

Folkhälsopolitiska mål

Mål 5 Boende och närmiljö

Miljökvalitetsmål



Örebro läns regionala utvecklingsstrategi, 2022–2030

Effektmål "Attraktiv boende- och närmiljö"

Nuläge och utmaningar i Lekebergs kommun

Lekeberg är en landsortskommun som erbjuder en alternativ boende- och levnadsform än storstadslivet som attraherar allt fler. Efterfrågan på nya bostäder är ojämn i kommunen. I Lanna finns efterfrågan på nya bostäder medan befolkningen minskat något i andra kommundelar. Vid planering av ny bostadsbebyggelse finns en intention om att den lokaliseras till områden som redan idag kan erbjuda bra service, infrastruktur och tillgänglighet till kollektivtrafik, och i andra hand till nya områden där liknande förutsättningar går att utveckla. Vidare att hellre komplettera befintliga centrum- och bostadsområden med funktioner och bebyggelsetyper som saknas, än att bygga helt nya områden. På så sätt blir bebyggelsen mindre utspridd, men också mer komplett och uppblandad. Det blir lättare att göra enstaka bostadstillskott och bebyggelsen kan utvecklas successivt i takt med efterfrågan.

Många i Lekeberg bor utanför tätort och utan närhet till kollektivtrafik. Detta märks i form av en längre genomsnittlig körsträcka per fordon. Detta är en utmaning då transporter är en av de stora utsläppsintensiva samhällssektorerna, samtidigt som effektiv kollektivtrafik är svårt när befolkningen är utspridd.

Kommunen vill även skapa förutsättningar för hållbara resor i hela kommunen, genom att bland annat effektiviserad kollektivtrafik, bra länkar för att byta transportmedel i kollektivtrafikstråken, och snabba cykelleder.

När det gäller tillgång till bredband är det nära 30 procent av hushållen som inte når inte upp till Sveriges bredbandsmål om att 95 procent av alla hushåll och företag har tillgång till bredband om minst 100 Mbit/s redan år 2020 och 2025 ska hela Sverige vara uppkopplat.

Relativt sett är klyftorna i Lekebergs kommun inte så stor däremot finns en bristande tillit och trygghet hos tjejer. Tjejer känner sig också mer otrygga på allmän plats än killar. Störst är skillnaden i årskurs 9 där bara 40 procent av tjejerna upplever att de är trygga ute om kvällen/natten. Tilliten till andra människor är också lägre hos tjejer än hos killar.

För att skapa trygghet arbetar Lekebergs kommun med en arbetsform som kallas effektiv samordning för trygghet tillsammans med kommun och polis. Där görs månadsvis sammanställningar över vad som skett. Samarbetet ger möjligheter att se trender och fatta gemensamma beslut kring vad som behöver göras både i närtid och strategiskt på lite längre sikt. Trygghetsarbetet omfattar också samverkan mellan skola, social och polis för nulägesanalyser och insatser samt det lokala brottsförebyggande rådet som träffas fyra gånger per år. Ett gott grundarbete är också lagt kring kris, trygghet och säkerhetsfrågor i verksamheten.

Enligt den trygghetsundersökning som genomfördes under hösten 2020 inhämtades medborgarnas önskemål och synpunkter kring vilka områden som ska prioriteras av polisen och kommunen. Det har resulterat i ett undertecknat medborgarlöfte med fyra fokusområden: narkotika och droger, trafik, badplatser samt att utveckla samverkan mellan alla aktörer i Lekebergs kommun.

Fokus

Lekebergs kommun främjar samhällsutvecklingen i hela kommunen.

Prioriteringar

- Lekebergs kommun prioriterar trygghet och tillit i livsmiljön, genom till exempel allsidiga mötesplatser, trygga och välkomnande offentliga miljöer och utveckling av platsens lokala identitet.
- Lekebergs kommun ska sträva efter att skapa ett utbud av olika bostadsformer för att tillgodose olika typer av bostadsbehov i kommunen.
- Lekebergs kommun prioriterar arbetet med att motverka risker för att utsättas för hälsoskadliga ämnen, luftpartiklar, buller eller strålning.
- Lekebergs kommun prioriterar att aktivt arbeta med social hållbarhet i plan- och exploateringsprocessen.

Ekonomisk hållbarhet

Inom området ekonomisk hållbarhet beskrivs Lekebergs utmaningar och prioriteringar för att arbeta för ett långsiktigt ekonomiskt hållbart Lekeberg genom fokusområdet: Effektivare kommun som står rustad för samhällsutmaningar.

Effektivare kommun som står rustad för samhällsutmaningar

Det finns en rad komplexa samhällsutmaningar att ta sig an och som liten kommun är det inte möjligt att på egen hand hantera det i sin egen verksamhet. Genom samverkan med andra aktörer skapas möjligheter att med gemensamma krafter tas sig an dessa samhällsutmaningar. Det finns övergripande drivkrafter, så kallade megatrender som har djupgående påverkan på alla delar av samhället – näringsliv, politik, kultur, ekonomi och medborgare. De fem megatrenderna är: globalisering, digitalisering, urbanisering, demografiska förändringar samt hållbarhetsfokus.

Megatrenderna verkar inte var för sig, utan påverkar varandra i komplexa samband och för med sig stora samhällsutmaningar. Genom ökad medvetenhet om dessa trender går det att möta kända och okända utmaningar och vända dem till möjligheter. En avgörande faktor för hur vi kan hantera samhällsutmaningar är hur vi står rustade för att möta dessa. Ett sätt att möta dem är att ha en organisation med god ekonomisk hushållning, effektiva arbetsätt och metoder och med god anpassningsförmåga att ställa om verksamheter vid förändringar.

Nuläge och utmaningar i Lekebergs kommun

Lekebergs kommun har en god samverkan med olika aktörer för utveckling av kommunen. Det finns en rad samarbeten med kommunerna i Sydnärke för att gemensamt utföra uppdrag inom det kommunala ansvaret. Lekebergs kommun deltar även i olika grupperingar i regionen som berör den egna verksamheten. Kommunen har en stabil ekonomi och är i stark tillväxt i och med pendlingsavståndet till Örebro. Kommunen, liksom övriga kommuner i Sverige, står inför stora utmaningar. Med jämförelser, analyser och systematiska förbättringar finns det potential att göra betydande effektiviseringar och därmed ge förutsättningar för en hållbarhet även i framtiden

Fokus

Lekebergs kommun har en effektiv organisation som möter samhällsutmaningarna med hållbarhet i fokus.

Prioriteringar

- Lekebergs kommun har en god ekonomisk hushållning för att möta behov i dag och i framtiden.

- Lekebergs kommun möter samhällsutmaningarna genom lokal och regional samverkan
- Lekebergs kommun som organisation möter samhällsutmaningarna genom god intern samverkan.
- Lekebergs kommun arbetar systematiskt med effektivitet, kvalitet och förändringsprocesser som stöd för hållbarhetsarbetet.