

**Bygg- och miljönämnden  
Stadsbyggnadskontoret**

Kjell Jansson

Tfn. 0581-83057

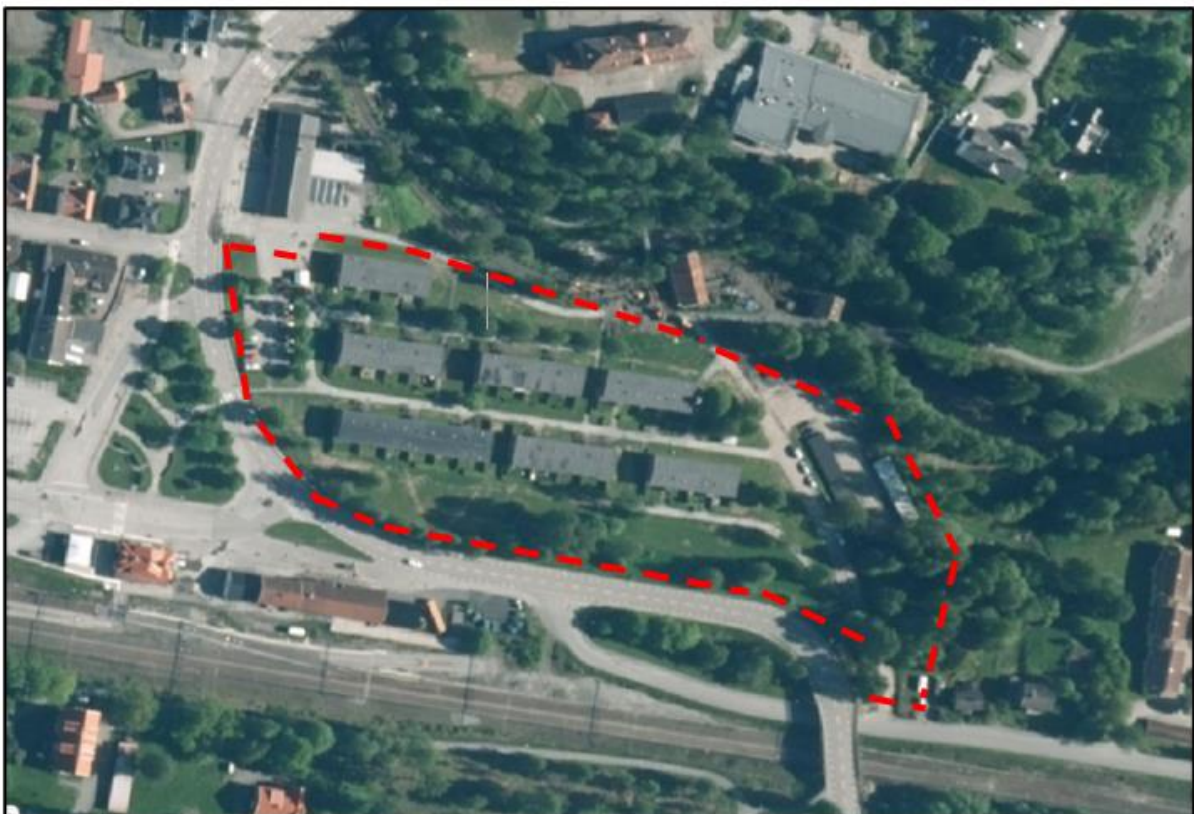
info@sb-bergslagen.se

## UNDERSÖKNING

Tillhörande detaljplan för del av KROKFORS 2 i LJUSNARSBERG  
kommun

### LÄGE

Planområdet är beläget i centrala Kopparberg.



*Planområdet inom röd linje.*

Postadress	Besöksadress	Telefon	E-post	Organisationsnr
Samhällsbyggnad Bergslagen 711 80 Lindesberg	Prästgatan 6 Lindesberg	0581-810 00 vxl	info@sb-bergslagen.se	212000-2015

## SYFTET MED PLANEN

Detaljplanens syfte är att möjliggöra för två flerfamiljebostadshus samt parkeringsytor med möjlighet till ickestörande mindre verksamhetsamt. På platsen har sedan tidigare verksamheter lämnat kvar avsevärda markföroreningar. Det innebär att innan ny bostadsbebyggelse kan vara möjlig måste markföroreningar avlägsnas till acceptabel nivå. Detaljplanen syftar även till att bidra till att möjliggöra för saneringsarbeten samt att minska dagvatteninfiltrationen där föroreningar lämnats kvar.

## UNDERSÖKNING

En **undersökning** genomförs för att svara på frågan om planens genomförande kan antas medföra betydande miljöpåverkan, där undersökningen är en analys (tidigare behovsbedömning) som leder fram till ställningstagandet om en **strategisk miljöbedömning** ska göras och en **miljökonsekvensbeskrivning (MKB)** behöver tas fram för en plan eller ej. För en plan som kan antas innebära betydande miljöpåverkan skall enligt 4 kap. 34 § Plan- och bygglagen (2010:900) en strategisk miljöbedömning göras och en MKB tas fram.

Undersökningen ska innebära att kommunen identifierar omständigheter som talar för eller emot en betydande miljöpåverkan, och samråder i frågan om betydande miljöpåverkan med de kommuner, länsstyrelser och andra myndigheter som på grund av sitt särskilda miljöansvar kan antas bli berörda av planen eller programmet. (6 kap 6§ miljöbalken, MB)

En miljökonsekvensbeskrivning (MKB) är ett dokument som sammanfattar och redovisar de utredningar och ställningstaganden som är gjorda i planprocessen och redovisa de åtgärder och alternativ som ligger till grund för planförslaget för att människors miljö, hälsa och säkerhet inte kommer att påverkas negativt. Innehållet och processen i en MKB regleras i lagstiftning (6 kap 9–19§ MB).

Kommunen ska efter undersökningen i ett särskilt beslut avgöra om genomförandet av planen, programmet eller ändringen kan antas medföra en betydande miljöpåverkan. Beslutet ska redovisa de omständigheter som talar för eller emot en betydande miljöpåverkan. Beslutet ska sedan göras tillgängligt för allmänheten i enlighet med 6 kap 7§ MB.

## CHECKLISTA

Nedanstående checklista utgör underlaget för undersökningen där genomförandet av detaljplanen utvärderas och bedöms om den kan antas medföra en betydande miljöpåverkan. Underlaget är utformat som en checklista med utgångspunkt från bland annat MKB-förordningen, MB 6 kap samt miljöbedömningsförordningen.

Om en plan eller verksamhet enligt 7 kap. 28 a § miljöbalken (MB) kräver tillstånd så ska en MKB upprättas.

Postadress	Besöksadress	Telefon	E-post	Organisationsnr
Samhällsbyggnad Bergslagen 711 80 Lindesberg	Prästgatan 6 Lindesberg	0581-810 00 vxl	info@sb-bergslagen.se	212000-2015

## CHECKLISTA UNDERSÖKNING

LAGAR OCH FÖRORDNINGAR				
	Beskrivning	Ja	Nej	Kommentar
PBL 4 kap. 34 §  Tas planområdet i anspråk för:  1. industriändamål 2. ett köpcentrum, en parkeringsanläggning eller något annat projekt för sammanhållen bebyggelse 3. en skidbacke, skidlift eller linbana med tillhörande anläggningar 4. en hamn för fritidsbåtar 5. ett hotellkomplex eller fritidsby med tillhörande anläggningar, utanför sammanhållen bebyggelse 6. en permanent campingsplats 7. en nöjespark 8. en djurpark 9. en spårväg 10. en tunnelbana			X	Bostadsbebyggelsen är begränsad till två byggrätter på en plats som redan är anspråkstagen av sju flerbostadshus. Det innebär att omfattningen av bostadsbebyggelsen inte innebär ett större bostadsprojekt som avses i PBL 4 kap. 34 §.
Särskilda skyddade områden 7 kap. 27 & 28 a §§ MB.  Medför planen eller planens genomförande en betydande negativ påverkan på ett Natura 2000 område?			X	

Postadress	Besöksadress	Telefon	E-post	Organisationsnr
Samhällsbyggnad Bergslagen 711 80 Lindesberg	Prästgatan 6 Lindesberg	0581-810 00 vxl	info@sb-bergslagen.se	212000-2015

<b>GÄLLANDE REGLERINGAR OCH SKYDDSVÄRDEN</b>				
	Beskrivning	Ja	Nej	Kommentar
Strider planen mot uppsatta miljö kvalitetsnormer (MKN) enligt 5 kap. MB. Leder planens genomförande till att MKN för fisk- och musselvatten samt luft enligt miljöbalken överskrids?			X	
Berörs området av 3–4 kap. MB? Särskilda hushållningsbestämmelser, riksintresse för natur-kulturminnesvård och rörligt friluftsliv.			X	
Berörs området av 7 kap. MB? Natur/kulturresevat, biotopskydd, strandskydd el dyl.		X		Strandskydd berörs, enkelsidig allé kan beröras.
Berörs området av internationella konventioner? Natura 2000, UNESCO, Världsarv etc.			X	
Berörs området av byggnadsminnen eller fornminnen?			X	
Innehåller området höga naturvärden? Naturvårdsprogram, nyckelbiotoper, fridlysta växt och djurarter.			X	
Påverkar planens genomförande ett riksintresse för väg eller järnväg? MB 3 kap. 8 §.			X	
Påverkar planens genomförande ett vattenskyddsområde?			X	

Postadress	Besöksadress	Telefon	E-post	Organisationsnr
Samhällsbyggnad Bergslagen 711 80 Lindesberg	Prästgatan 6 Lindesberg	0581-810 00 vxl	info@sb-bergslagen.se	212000-2015

FÖRÄNDRINGAR I SAMBAND MED NY DETALJPLAN				
	Beskrivning	Ja	Nej	Kommentar
	Strider planen mot gällande översiktsplan eller fördjupning av översiktsplan?		X	
	Samordnat planförfarande (PBL 4 kap. 35 §) Särskilda bestämmelser med undantag från miljöbedömning. Gäller detaljplanen enbart en verksamhet som tillståndsprövas enligt föreskrifter som har meddelats med stöd av 9 kap. 6 § MB (A- eller B-verksamhet), och är MKB i detta ärende aktuell och tillräcklig?		X	Eventuellt undantag från miljöbedömning. En särskild MKB för detaljplaner med standardförfarande behöver inte upprättas om en befintlig MKB i detta ärende är aktuell och tillräcklig enligt PBL kap 5 §7.
	Samordnat planförfarande (Särskilda bestämmelser med undantag från miljöbedömning) Gäller detaljplanen enbart en åtgärd som prövas genom fastställande av en vägplan enligt väglagen (1971:948) eller en järnvägsplan enligt lagen (1995:1649) om byggande av järnväg, och är MKB i detta ärende aktuell och tillräcklig för detaljplanen?		X	Eventuellt undantag från miljöbedömning. En särskild MKB för detaljplaner med standardförfarande behöver inte upprättas om en befintlig MKB i detta ärende är aktuell och tillräcklig.

Postadress	Besöksadress	Telefon	E-post	Organisationsnr
Samhällsbyggnad Bergslagen 711 80 Lindesberg	Prästgatan 6 Lindesberg	0581-810 00 vxl	info@sb-bergslagen.se	212000-2015

EFFEKTER PÅ MILJÖN						
(1 = ingen, 2 = till viss del, 3 = en hel del, 4 = betydande negativ påverkan)						
Planens inverkan på:	Beskrivning	1	2	3	4	Kommentar
Mark Instabilitet, sättningar, erosion, skredrisk.			X			Vid ett genomförande bör hänsyn tas till närheten till slänkrön mot Garhytteån
Befintliga föroreningar Föroreningar i mark/sediment/vatten samt i befintliga byggnadsverk.			X			För att ett genomförande av detaljplanen ska vara möjligt måste åtgärder vidtas för att minska exponeringsrisken för hälsa och miljö. Ett sådant åtgärdsförslag är framtaget av SGU vilket innebär att en betydande del av de mest ytliga föroreningarna tas bort. En sådan åtgärdsinsats behöver i sig riskbedömas så att även kortvariga belastningar på miljön under åtgärdsfasen minimeras. På lång sikt kommer ett genomförande av åtgärdsförslagen samt detaljplanen bidra till mindre utsläpp av tungmetaller till omgivande vatten.
Luft eller klimat Luftföroreningar, lokalklimat, vind.		X				
Vatten Yt- eller grundvattnets kvalitet, mängd, infiltration, strömningsförhållanden etc.		X				På lång sikt kommer ett genomförande av åtgärdsförslagen samt detaljplanen bidra till mindre utsläpp av tungmetaller till omgivande vatten.
Växt eller djurliv Påverkas hotade arter, antalet arter, arternas sammansättning, spridningslänkar etc.		X				
Gestaltning Landskapsbild och stadsbild Utsikter, utblickar, landmärken.			X			De något högre volymerna kommer delvis förändra stadsbilden sett från syd.

Postadress	Besöksadress	Telefon	E-post	Organisationsnr
Samhällsbyggnad Bergslagen 711 80 Lindesberg	Prästgatan 6 Lindesberg	0581-810 00 vxl	info@sb-bergslagen.se	212000-2015

Dagvattenhantering, Ökar planens genomförande översvämningsrisker?			X			Dagvatten tas delvis hand om i ett LOD område/dike i planområdets södra del. I övrigt avses att snabb avrinning ska ske från planområdet i syfte till att minska infiltrationen till gruvavfall.
Inverkan på omgivningen i övrigt (störande verksamheter)		X				

Postadress	Besöksadress	Telefon	E-post	Organisationsnr
Samhällsbyggnad Bergslagen 711 80 Lindesberg	Prästgatan 6 Lindesberg	0581-810 00 vxl	info@sb-bergslagen.se	212000-2015

<b>STÖRNINGAR OCH EFFEKTER PÅ HÄLSAN</b>						
(1 = ingen, 2 = till viss del, 3 = en hel del, 4 = betydande)						
Planens genomförande ger upphov till:	Beskrivning	1	2	3	4	Kommentar
Störningar i form av ljud. Människor exponeras för störande buller.			X			Bullernivåer kan klaras på uteplats utan åtgärder på delar av fastigheten.
Störningar i form av ljus.		X				
Störningar i form av vibrationer Omgivningen exponeras för markvibrationer.		X				
Skyddsavstånd till bostäder Risker av explosion, brand, strålning, utsläpp, djurhållning. (transporter av farligt gods)			X			Ett genomförandet av detaljplanen för Krokfors bedöms inte begränsas av riskbilden kopplat till transporter av farligt gods på Rv 63 och järnväg även om bostadsbyggrätterna ligger närmare än 150 meter till riskkällorna.
Radonrisk (markradon eller annan förekomst)		X				
Elektromagnetiska fält.		X				
Minskad tillgång till rekreativa miljöer.		X				
Planlagd mark riskerar att bli utsatt för översvämningsrisk. Närliggande vattendrag, sjöar eller inom riskområde vid höga flöden.		X				

Postadress	Besöksadress	Telefon	E-post	Organisationsnr
Samhällsbyggnad Bergslagen 711 80 Lindesberg	Prästgatan 6 Lindesberg	0581-810 00 vxl	info@sb-bergslagen.se	212000-2015



<b>EFFEKTER PÅ HUSHÅLLNINGEN MED MARK, VATTEN OCH ANDRA RESURSER</b>						
(1 = ingen, 2 = till viss del, 3 = en hel del, 4 = betydande)						
	Beskrivning	1	2	3	4	Kommentar
	Miljöbalken 3 kap. 4 § Tas odlingsmark i anspråk?	X				
	Innebär planen att icke förnybara energisystem för uppvärmning etc kommer att användas.	X				Regleras inte i detaljplanen.
	Innebär planen att en långsiktigt hållbar resursanvändning inte främjas (uttömmande av ej förnyelsebara resurser såsom dricksvatten, grus och bergtäkter etc)		X			Viss åtgång av ändliga resurser i anläggningsfasen.
	Ger planen negativ inverkan på möjligheter till rekreation och rörligt friluftsliv (närströvområden, parker, grönstråk, utflyktsmål, vandringsleder, frilufts- och idrottsanläggningar)	X				
	Ger planen negativ påverkan på kulturhistoriska värden (arkeologi, fornlämningar, jord-, skogsbruks eller industrihistoriska värden)		X			Planen förutsätter att ett befintligt bostadsområde rivs.
	Påverkas kulturhistoriska samband, gestaltning, landskaps- eller stadsbild, in- och utblickar.	X				Även om stadsbilden kommer att förändras bedöms inte att publikt viktiga in och utblickar kommer att påverkas.
	I vilken utsträckning påverkar val av planens lokalisering miljön negativt? Är området sårbart?		X			Ett genomförande kräver avsevärda åtgärder för att avhjälpa markföroreningar i området. Här är dock perspektivet att hälsa och säkerhet för boende är det centrala.

Postadress	Besöksadress	Telefon	E-post	Organisationsnr
Samhällsbyggnad Bergslagen 711 80 Lindesberg	Prästgatan 6 Lindesberg	0581-810 00 vxl	info@sb-bergslagen.se	212000-2015

<b>UTVÄRDERING</b>					
(1 = ingen, 2 = till viss del, 3 = en hel del, 4 = betydande påverkan)					
	1	2	3	4	Kommentar och värdering
Innebär förslaget tydliga motsättningar mellan olika intressen		X			Intresset att ha bostäder på ett förorenat område kräver omfattade åtgärder för att avhjälpa föroreningar till acceptabla nivåer.
Kan planen antas medföra påverkan på risker för människors hälsa eller för miljön?		X			Ett genomförande kräver att markföroreningar är avhjälpta till acceptabla nivåer.
Kan planen antas medföra påverkan på kulturvärden med hänsyn till dess betydelse?	X				Nuvarande bostadsområdet är inte utpekad som särskilt värdefull, ej rivning av nuvarande bostadsbestånd skulle försvåra de föreslagna åtgärderna som beskriv som 4b.
Kan planen antas medföra påverkan på naturvärden med hänsyn till naturens utmärkande egenskaper?	X				
Kan planen antas medföra påverkan på sociala värden?	X				Positiva värden uppnås genom att förnya ett nedgången bostadsområde samt tydliggöra privata och allmänna platser.
Kan planen antas medföra påverkan på materiella eller ekonomiska värden?	X				Kostnaden att ha kvar befintliga bostäder skulle överstiga nyttan samt försvåra för en sanering
Ger ett genomförande av planen som helhet en betydande negativ effekt på miljön, hälsan eller hushållningen med mark, vatten och andra naturresurser med hänsyn till miljöns sårbarhet? (Den kumulativa effekten av flera mindre effekter kan ge stora negativa effekter utan att de var för sig behöver innebära betydande miljöpåverkan).		X			Ett nollalternativ skulle kunna medföra stora kostnader vid exempelvis omfattade renoveringar samtidigt som dagens bostadsbebyggelse inte kan utesluta negativa boendemiljöer i frågan om markföroreningar.

Postadress	Besöksadress	Telefon	E-post	Organisationsnr
Samhällsbyggnad Bergslagen 711 80 Lindesberg	Prästgatan 6 Lindesberg	0581-810 00 vxl	info@sb-bergslagen.se	212000-2015

<b>FÖRÄNDRINGAR I SAMBAND MED PLANENS GENOMFÖRANDE</b>				
	Beskrivning	Ja	Nej	Kommentar
Har planen betydelse för att främja hållbar utveckling, integrering av miljöaspekter, miljömål och hållbar utveckling?		X		Detaljplanen medför positiv boendemiljö. Ett genomförande av åtgärder mot markföroreningar och ett genomförande av detaljplanen medför en mindre belastning på omgivande vatten.
Har planen betydelse för andra planers och programs miljöpåverkan?			X	

Postadress	Besöksadress	Telefon	E-post	Organisationsnr
Samhällsbyggnad Bergslagen 711 80 Lindesberg	Prästgatan 6 Lindesberg	0581-810 00 vxl	info@sb-bergslagen.se	212000-2015

<b>BEDÖMNING AV UNDERSÖKNINGEN</b>			
	Ja	Nej	Kommentar och värdering
Ett genomförande av planen innebär betydande påverkan på miljö, hälsa eller hushållningen med mark, vatten och andra naturresurser.			Är slutsatsen att betydande miljöpåverkan inte antas uppstå beskrivs undersökningens resultat i ett förslag till beslut i frågan om miljöpåverkan enligt 6 kap. 7 § MB.
En miljökonsekvensbeskrivning (MKB) enligt 6 kap miljöbalken behövs.		<b>X</b>	Är slutsatsen att planens genomförande kan leda till betydande påverkan på miljön ska en strategisk miljöbedömning innehållande en MKB göras. Innehållet i miljökonsekvensbeskrivningen regleras av 4 kap. 34 § PBL. Paragrafen hänvisar till 6 kap. 9–19 §§ MB.

Undersökningen är upprättad på Stadsbyggnadskontoret,  
Samhällsbyggnadsförvaltningen Bergslagen. 2023-10-27

Medverkande tjänstemän som arbetat med checklistan och behovsbedömningen.

Kjell Jansson  
Planarkitekt  
Samhällsbyggnadsförvaltningen Bergslagen

Postadress	Besöksadress	Telefon	E-post	Organisationsnr
Samhällsbyggnad Bergslagen 711 80 Lindesberg	Prästgatan 6 Lindesberg	0581-810 00 vxl	info@sb-bergslagen.se	212000-2015