



Del av Timanshyttan 1:6

Förenklad kulturmiljöanalys

2025-03-14



Kulturmiljöanalys

BESTÄLLARE

Sweden Ballistics AB

KONSULT

WSP Samhällsbyggnad/ Kulturmiljö

WSP Sverige AB

121 88 Stockholm-Globen

Besök: Arenavägen 7

Tel: +46 10 722 50 00

Org nr: 556057-4880

www.wsp.com

KONTAKTPERSON

Cecilia Lindblom

cecilia.lindblom@wsp.com

UPPDRAGSNAMN

Del av Timanshyttan 1:6. Kulturmiljöanalys.

UPPDRAGSNUMMER WSP

10376845

FÖRFATTARE

Cecilia Lindblom

Fil Mag arkeologi kulturvetarlinjen

cecilia.lindblom@wsp.com

GRANSKARE

Helena Wärnhjelm

helena.warnhjelm@wsp.com

Byggnadsantikvarie, Certifierad sakkunnig K

BAKGRUNDSKARTOR

Ortofoto från Maxar, Microsoft

INNEHÅLL

1. Inledning	4
Uppdrag, syfte och metod	4
2. Kulturmiljöanalys	6
Miljöbeskrivning	6
Fornlämningsmiljö	8
Nor - en bergsmansby	10
Norområdet i de historiska kartorna	12
Vikern-Möckelns järnväg (WMJ)	14
Kulturhistoriska värden	16
3. Känslighet och påverkan	20
Känslighetsanalys	20
Påverkansanalys	22
Källor	25

Inledning

UPPDRAG, SYFTE OCH METOD

Uppdrag

Det pågår ett arbete med att ta fram en ny detaljplan för att möjliggöra etablering av ny industri. I och med planläggning av industrimark antas detaljplanen medföra en betydande miljöpåverkan och omfattas därmed av kraven på specifik miljöbedömning i 6 kap 28 miljöbalken. Länsstyrelsen har 2025-01-31, i samband med avgränsningssamråd, meddelat att miljökonsekvensbeskrivningen bör omfatta en kulturmiljöanalys som beskriver områdets kulturhistoriska karaktär och värde samt en bedömning av den planerade verksamhetens påverkan på dessa värden. Som underlag till miljökonsekvensbeskrivningen har föreliggande kulturmiljöanalys tagits fram.

Verksamheten planeras att anläggas på fastigheten Timanshyttan 1:6, nära byn Nor på västra sidan av sjön Vikern i Nora kommun. Det aktuella området omfattar cirka 7 hektar skogsmark och ägs för närvarande av Sveaskog Förvaltnings Aktiebolag.

Syfte och omfattning

Kulturmiljöanalysen utgör en förutsättningslös utredning. Rapporten specificerar vilka kulturhistoriska värden som finns inom området samt vilken historia och berättelse som området representerar. Som en del av metoden för den kulturhistoriska värderingen ingår en avgränsning av vilket kulturhistoriskt sammanhang och vilken historia miljön berättar.

Utredningen omfattar en beskrivning av områdets kulturhistoriska karaktär, en definition av områdets kulturhistoriska värde, en bedömning av områdets känslighet samt en bedömning av hur de kulturhistoriska värdena i området kommer påverkas av den ansökta verksamheten. Analysen ska kunna användas som underlag för Länsstyrelsen i deras ärendehantering, samt som underlag för miljökonsekvensbeskrivningen.

Den kulturhistoriska utredningen och värderingen genomförs enligt Riksantikvarieämbetets Plattform för värdering och urval, Värderingen görs i tre steg.

I det första steget avgränsas en berättelse, denna utgörs av en tids- eller process-kontext eller en blandning av dessa båda. I det andra steget identifieras vilka uttryck som är bärande och möjliggör att berättelsen är utläsbar. I detta steg ingår även en bedömning i vilken grad miljön återspeglar berättelsen och hur relevant berättelsen är. I det tredje steget bedöms det kulturhistoriska värdet utifrån lagstiftningens begrepp.

Metod

Utredningens metod utgår från Riksantikvarieämbetes plattform för kulturhistorisk värdering och urval.

Bedömning av känslighet görs utifrån de identifierade karaktärsdragen, egenskaperna, uttrycken och särarterna. Känsligheten hos en kulturmiljö och ett landskapsrum är kopplat till miljöns kulturhistoriska värden och karaktär samt vilken förväntad påverkan eller hotbild som finns. Känslighetsanalyserna blir därför inte allmängiltiga då bedömningen kopplar mot en förväntad påverkan. Homogena miljöer eller miljöer som visar på en kort tidskontext är generellt mer känsliga än heterogena miljöer eller miljöer som visar på en lång processkontext. Varje plats har värden som kan lyftas fram, stärkas och brukas.

Underlagsmaterialet utgörs av arkivuppgifter, äldre kartmaterial, litteratur samt uppgifter från arkeologiska inventeringar och hembygdslitteratur.

Platsbesök med en översiktlig inventering av det planerade verksamhetsområdet och dess omgivning genomfördes av arkeolog Cecilia Lindblom den 5:e februari 2025.



Ovan: Det planerade verksamhetsområdet i orange. Det större utredningsområdet markerat med gul cirkel.
Bakgrundskarta: Maxar, Microsoft

400 meter

Planerat verksamhetsområde

2 Kulturmiljöanalys

MILJÖBESKRIVNING

Det planerade verksamhetsområdet (orange markering i karta till höger) ligger i Nora socken och kommun, Örebro län, Västmanland. Hela ytan är obebyggd och utgörs av skogsmark. Topografin är kuperad med närliggande höjder på över 175 m.ö.h. Det planerade verksamhetsområdet är beläget runt 125-130 meter över havet. Genom områdets norra del löper en före detta banvall som idag används som skogsväg.

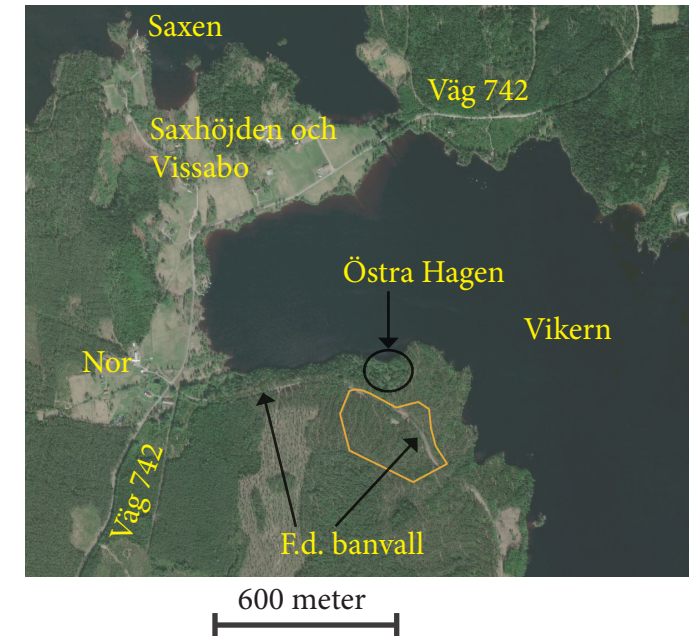
Det planerade verksamhetsområdet ligger i nära anslutning till Norsviken som är en vik av sjön Vikern. Runt viken löper väg 742, som går mellan Vikersvik i söder och Fogdhyttan i norr.

Inne i Norsviken har Norsbäcken sitt utlopp. I anslutning till bäcken ligger bebyggelse till byn Nor. Det är en typisk bergmansby med gårdsmiljöer och som haft en gemensam hytt- och kvarnverksamhet. Miljön är i sin helhet välbevarad, men ett par av gårdsbyggnaderna har moderniserats. Synliga lämningar efter hyttan finns i området. Inne i skogsområdet väster om byn finns flera gruvlämningar med anknytning till hyttan.

Genom Nor löper en övergiven banvall efter järnvägen Vikern-Möckeln. I skogsområdet öster om Nor har banvallen omvandlats till skogsväg. Vägen går förbi lämningar efter torpet Östra Hagen, belägna strax norr om det planerade verksamhetsområdet och i direkt anslutning till Norsviken.

På norra sidan av Norsviken går vägen över ett smalt vatten mellan Vikern och sjön Saxen. Här finns öppen, brukad mark samt spridd bebyggelse tillhörande

Saxhöjden och Vissabo. I detta område finns synliga bebyggelselämningar efter kyrka, fattighus och den så kallade "benkammaren". Enstaka bebyggd fastighet finns även invid Norsvikens västra strand ner mot byn Nor.



Landskapets nyckelkaraktärer:

Landskapets småskaliga rumslighet och långa siktlinjer över Vikern.

Vägnätets ålderdomliga karaktär, anpassad till topografin och med smala grusvägar.

Bebyggelse och lämningar som berättar om områdets bergshistoriska koppling.



1. Väg 742 genom Nor, vid södra infarten till byn vod fastigheten Nor 4:4. Vy mot norr. Till höger bakom stallbyggnaden finns vägen som för bort mot det planerade verksamhetsområdet. Gården som vägen här går igenom (Nor 4:4) är en av fyra ursprungliga gårdar i byn. Strax norr om manbyggnaden har en hytta legat.

2. Utsikt över en del av det planerade verksamhetsområdet, sett från skogsvägen som löper i områdets norra del. Vy mot väster. Vägen är anlagd uppe på en banvall som utgör en rest av 1860-talets smalspåriga järnvägslinje Vikern-Möckeln.

3. Direkt norr om det planerade verksamhetsområdet finns synliga lämningar efter torpet Östra Hagen (fornlämning L1980:3173) . På fotot är en husgrund med spismursröse. I kant och/eller på detta står en yngre byggnad (förrådsbod?), vilken anas till höger i bild.



FORNLÄMNINGSMILJÖ

Landskapets framväxt

Inlandsisen försvann från utredningsområdet för cirka 11000 år sedan. Till en början låg stora delar av landskapet, inklusive utredningsområdet, under vatten och endast de högsta punkterna i landskapet runt om stack upp som kobbar/öar i ett skärgårdshav. Med tiden reste sig landmassan och större landområden bildades. Under loppet av den äldre stenåldern (ca 9000-4000 f Kr) omvandlades området från öppet skärgårdslandskap till det sjörika inlandslandskap vi ser idag. Utredningsområdet har haft i princip samma topografiska förhållanden (vatten/land) alltsedan äldre stenålder, även om avståndet till öppet hav ökat allteftersom. Isen och vattnet har efterlämnat avlagringar av främst morän, sandig morän och lera/silt i området.

Förhistorisk tid

Trots att utredningsområdet och hela det område som idag utgör Nora kommun varit tillgängligt för människor alltsedan äldre stenålder finns det mycket få registerade fornlämningar från förhistorisk tid (9000 f Kr - 1050 e Kr). I Nora kommun som helhet finns endast en handfull boplatser (främst från stenålder) och ett par tveksamma gravar (ev järnålder). Det finns dock drygt 30 olika s.k. fyndplatser i kommunen, där man hittat olika typer av föremål från stenåldern (som kvartsavslag, stenyxor m.m.). Fynden har främst hittats

i anslutning till sjöar och vattendrag och visar hur stenålderns människor rört sig utmed vattenvägarna. Utredningsområdet är helt utan förhistoriska indikationer.

Historisk tid

Inom utredningsområdet finns ett antal forn- och kulturlämningar från historisk tid (från 1050 e Kr och framåt). Se karta på nästa sida. De berättar om hur människor under senmedeltid/efterreformatorisk tid etablerat sig runt sjön och om områdets fortsatta bebyggelse- och järnbrukshistoria.

Anledningen till att människor bosatte sig i området runt Vikern beror på den expanderande järnbruksverksamheten, som satte fart på allvar under medeltiden. (Enstaka spår av äldre järnbearbetning finns i form av blästbrukslämningar t ex söder om Nora.) Mönstret är tydligt i hela kommunen. När man söker på bergsbruksrelaterade lämningar som hyttor, hammare, järnbruk, smidesområde etc i Nora kommun i Fornsök får man nästan 400 träffar. Därtill finns mängder av lämningar efter kolningsanläggningar. Området är tydligt präglad av bergslagstiden.

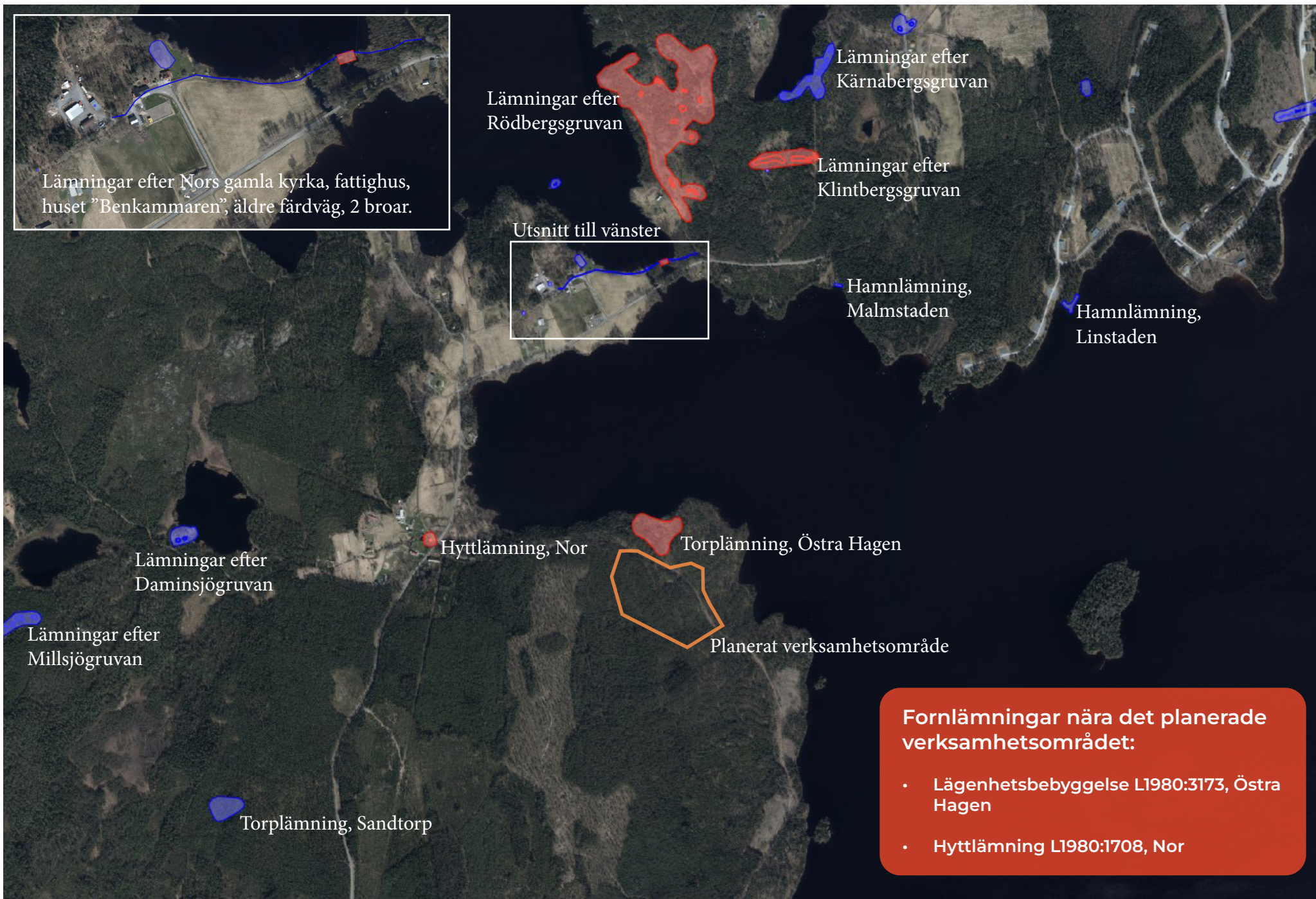
Fornlämningarna i närområdet utgörs av rester efter Norshyttan, Rödbergs- och Klintbergsgruvan, torpet Östra Hagen samt en stenalvsbro tillhörande den gamla landsvägen. Utöver dessa finns några yngre, s.k. övriga kulturhistoriska lämningar, som utgörs av grunder till Nors gamla kyrka, ett torp och ett par andra byggnader, samt gruvor, bro, färdväg och hamnar.

Förhistoriska perioder:

Stenålder, ca 9 000 - 1 800 f Kr

Bronsålder, ca 1 800 - 500 f Kr

Järnålder, ca 500 f Kr - 1050 e Kr





NOR - EN BERGSMANSBY

Byn Nor ligger runt Norsbäckens utlopp, i en sluttning ner mot sjön Vikern. Det är en typisk bergsmansby med gårdsmiljöer och en gemensam hytt- och kvarnverksamhet. Historiskt sett har bebyggelsen utgjorts av fyra gårdar omgärdade av inägor med åkrar, ängar och hagar. Byns utmark, som utgjordes av stora bergiga skogsområden, låg i en krans runt inägorna. Invid bäcken har ett flertal vattenberoende verksamheter funnits, till exempel hytta, smedja, bagarstuga och vattenkvarn. I markerna väster om byn finns flera spår efter gruvbrytning. I skogen österut finns lämningar efter ett torp beläget på byns utmark.

Bebyggelsen i Nor består av agrar bebyggelse i form av gårdsmiljöer med mangårdsbyggnader och ekonomibyggnader som ladugårdar, magasin och bagarstugor. Bebyggelsen är timrad och mangårdsbyggnaderna har fasadpanel. Alla byggnader är traditionellt målade med falurödfärg, typiskt för bergsmansbyarna.

Äldsta skriftliga omnämnande av Nor är från åren 1539-40. då platsen kallas Noorshyttan. Det är oklart när exakt som hyttan och byn etablerades på platsen. Sannolikt är iallafall att byn tillkommit på grund av järnhanteringen i området. Hyttan tillhörde Nora bergslag. Bynamnet har haft lite olika

utformning genom åren; både Noor, Nohr och Noorby förekommer i källorna. Namnet kommer av det fornsvenska ordet nor, i betydelsen "smalt vattendrag som förenar två öppna vattenpartier; utloppså". Noret som åsyftas kan vara förbindelsen mellan Vikern och Saxen, men då detta är en bra bit från byns historiskt belagda tomt är det troligt att namnet i stället syftar på Norsbäcken mellan Vikern och Dammsjön.

I de historiska kartorna kan Nor följas ända ner i slutet av 1600-talet då den omfattade fyra gårdar och en hytta. Antalet gårdar verkar ha varit konstant även under 1700- och 1800-tal. Någon gång efter 1862 har gården på östra sidan om landsvägen försvunnit och manbyggnaden på fastighet Nor 4:4 har fått en ny placering.

Det finns motstridiga uppgifter om när hyttan lades ner. Enligt en skylt (hembygdsföreningens?) invid lämningen var den aktiv fram till 1806, medan uppgifter i Fornsök anger att "1875 stod hyttan på 140 dygn". I byns laga skifteskarta från 1862 omnämns dock den "gamla hyttbacken" i samband med att platsen ska användas för kvarn- och skolhusbyggnad, varför det är troligast att hyttan lagts ner under tidigare delen av 1800-talet. Idag finns synliga lämningar efter hyttan kvar på platsen, liksom hyttdammen. Området utgör fornlämning.

Till vänster foton från Nors by. Överst: foto på skylt uppsatt invid den gamla överslyade hyttlämningen på fastighet Nor 4:4 (fornlämning L1980:1708). I mitten: det bevarade kvarnhuset vid Norsbäcken, på fastighet Nor 4:4. I bakgrunden till höger syns en av bergsmansgårdarna i byn. Nederst: Mangård och två ekonomibyggnader till bergsmansgården på fastighet Nor 4:4. Byggnad till höger uppges av fastighetsägaren vara en före detta bagarstuga. Mangården har enligt fastighetsägaren en stock med inristat årtal placerat i 1790-tal. Manbyggnaden har fått sin nuvarande plats någon gång efter 1862 enligt de historiska kartorna. Foton: WSP.



Ovan: Utsnitt av lagaskifteskarta från 1862 som visar Nors by och inägorna närmast bytomten. Vid denna tid fanns fyra gårdar (inringade i gult). Runt bäcken samlar sig ekonomi- och verksamhetsbyggnader. Hyttan, som legat på den i kartan rödfärgade samfällda marken, var vid denna tid redan slocknad. Nere till höger ett utsnitt som visar Östra Hagen, med en mindre byggnad och brukad mark. Källa: Lantmäteriet.

NOROMRÅDET I DE HISTORISKA KARTORNA



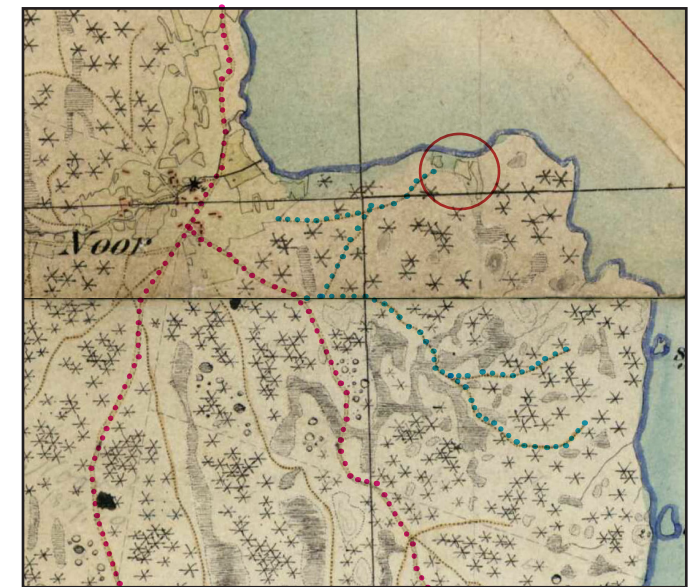
Utsnitt av karta från 1688. Centralt i bilden syns Vikern och till höger Norasjön. I landskapet runt sjöarna finns rikligt med hyttor; i nära anslutning till Vikern finns förutom Nor även Gamla Vikern och Bengtstorp. Norshyttan är markerad med röd cirkel invid Norsbäcken. Viktiga vägar runt sjön markerade med prickad linje.

Källa: Lantmäteriets historiska kartor.



Utsnitt av geografisk karta från 1740. Nor ser ut att ha fyra gårdar och en masugn. Området öster om Nor, på södra sidan om Norsviken, är utan markeringar.

Källa: Lantmäteriets historiska kartor.



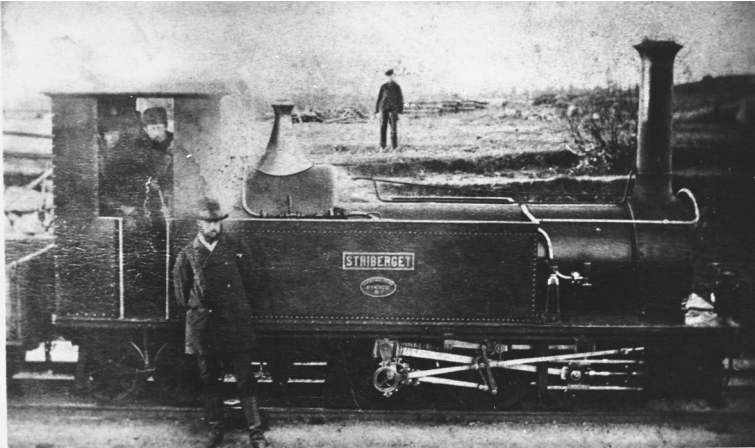
- Vägar mot G:a Viken och Fogdhytta
- Stigar/mindre vägar från Östra Hagen

Utsnitt av häradsekonomska karta från 1860-tal. I Nor finns fyra gårdar och en kvarn uttrit. Hyttan är nedlagd. I området öster om Nor, på södra sidan om Norsviken, finns en mindre yta med jordbruksmark (röd ring i utsnittet ovan) och från denna leder en stig/mindre väg mot Nor samt genom skogen mot sydväst. Området ingår i Nors bys utmark/skogsmark.

De uppodlade ytorna inne i skogsområdet syns i kartor ner i 1830-tal, men det är oklart hur tidigt marken började brukas här. På de mer detaljerade 1800-talskartor som finns från området syns 2-3 mindre byggnader inom ytan. Platsen har kallats Östra hagen och är idag registrerad som fornlämning (L1980:3173).

Källa: Lantmäteriets historiska kartor.

VIKERN-MÖCKELNS JÄRNVÄG (WMJ)



År 1854 togs beslut i Riksdagen att staten skulle bygga stambanor, vilket är startskottet för järnvägsbyggandet i Sverige. Årtiondena därefter expanderade järnvägsnätet explosionartat. Det var dock inte bara staten som låta bygga järnväg. Det fanns även ett stort antal privata aktörer som ville bygga egna banor för att kunna transportera gods, främst malm. En av de första järnvägslinjerna att tas i drift i landet var privatägda Nora-Ervalla järnväg.

Under tidigt 1870-tal gick gruvbolaget Dalkarlsbergs AB samman med ett flertal mindre bruk och sökte tillstånd för att anlägga en ny järnvägslinje mellan sjöarna Vikern och Möckeln. Syftet var att kunna transportera malm. Ansökan beviljades och redan år 1873 kunde 'Vikern-Möckelns järnväg' (WMJ) invigas. Se kartor till höger.

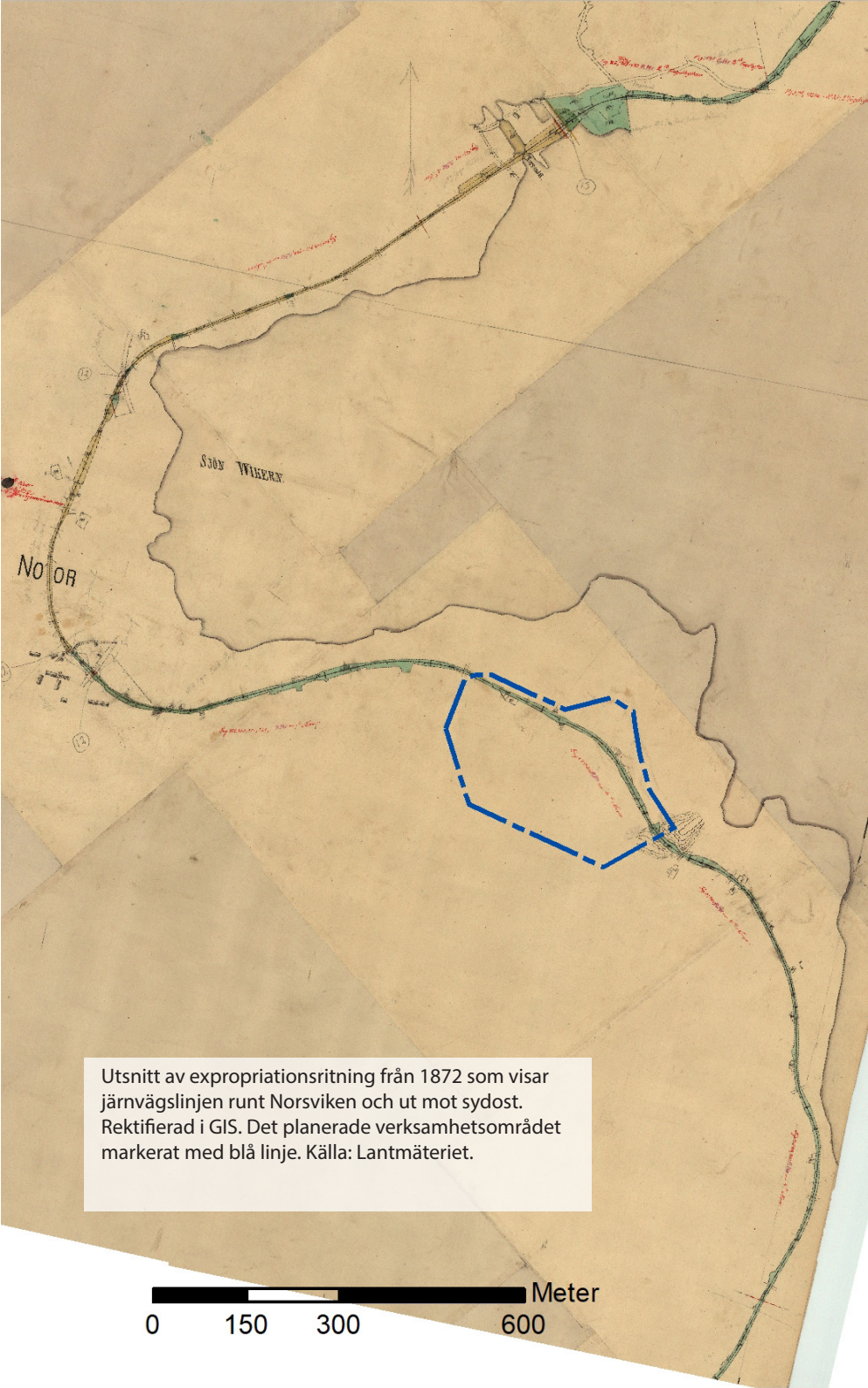
WMJ trafikerade en 54,5 km lång sträcka mellan Striberg i norr till Degerfors i söder. Mellan dessa stationer fanns ytterligare fem stationer (Fogdhyttan, Vikersvik, Dalkarlsberg, Snöbergshyttan, Valåsen) och fyra hållplatser (Röberg, Skrikarhyttan, Rösimmen, Immetorp). Anslutningar fanns till både Nora Bergslags järnväg och Värmlandsbanan. Tågriksen var smalspårig och hade en mycket ovanlig spårbredd på 802 mm. WMJ passerade genom Nor, både byn och utmarken. Banan gick inte den rakaste vägen utan följde Vikerns alla svängningar.

På banan transporterades främst malm, men det förekom även persontransport. Enligt uppgift trafikerades banan under slutet av 1870-talet av tre lok, tre personvagnar och 131 godsvagnar. Ångloken var sannolikt tillverkade hos Kristinehamns Mekaniska Verkstad och de hade platsanknutna namn som Degerfors, Dalkarlsberget och Striberget.

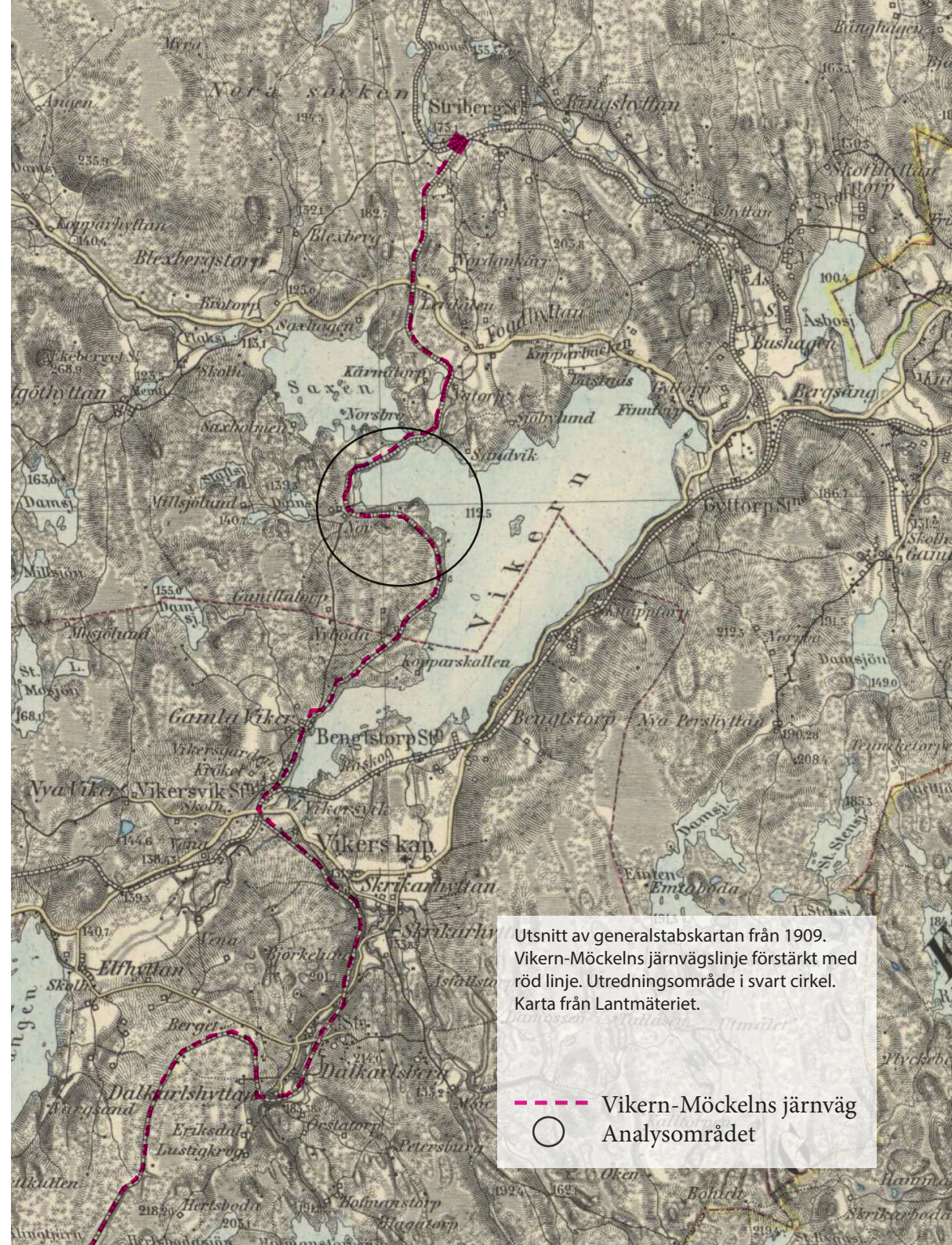
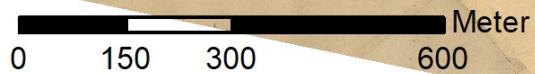
På östra sidan om Vikern gick Nora-Karlskoga järnväg (NKJ), som ägdes av Nora-Karlskoga Järnvägsaktiebolag. År 1885 köpte detta bolag även WMJ och tog över driften. Eftersom de båda järnvägslinjerna hade likartad sträckning tog man runt 1907 beslut om att lägga ner WMJ, med undantag för sträckan Dalkarlsberg-Vikersvik som var viktig för gruvverksamheten i Dalkarlsberg. Spårleden mellan Lerdalen och Vikersvik, det vill säga den del som gick förbi Nor, låg dock kvar ett tag till och användes sporadiskt för malmtransport. Under tidigt 1950-tal lades även sträckan Dalkarlsberg-Vikersvik ner.

Idag finns spåren av WMJ delvis kvar som bevarad banvall och även som vägsträckning. I Nor löper den gamla järnvägsvallen som en böjd båge genom byn. Från byn och in i skogsområdet i öster kan man åka på en grusväg som anlagts uppe på den gamla banvallen. Runt vägen finns ställvisa spår efter järnvägsbygget.

Till vänster foton från Järnvägsmuseets samlingar. Överst foto från 1870-tal på loket 'Striberg' (lok nr 3) som trafikerade WMJ. I mitten ett av loken med vagn år 1894. Enligt Järnvägsmuseet lok nr 5. Nederst foto från Järnvägsmuseets utställning. Personvagn från 1870-tal för 2:a och 3:e klass som tillhört WMJ. Enligt Järnvägsmuseet troligen tillverkad av Kristinehamns mekaniska verkstad. (Fotograf Anneli Karlsson, Järnvägsmuseet. CC BY 4.0)



Utsnitt av expropriationsritning från 1872 som visar järnvägslinjen runt Norsviken och ut mot sydost. Rektifierad i GIS. Det planerade verksamhetsområdet markerat med blå linje. Källa: Lantmäteriet.



Utsnitt av generalstabskartan från 1909. Vikern-Möckelns järnvägslinje förstärkt med röd linje. Utredningsområde i svart cirkel. Karta från Lantmäteriet.

--- Vikern-Möckelns järnväg
 ○ Analysområdet



KULTURHISTORISKA VÄRDEN

Bärande berättelse

I området kring Nor kan två bärande berättelser urskiljas, med olika tids- och processkontexter. Den ena berättar om byns äldre historia och ursprung som bergsmansby med hytta. Den andra berättelsen handlar om landsbygdens utveckling under 1800-talet i samband med skiften och järnvägens utbyggnad.

Bärande egenskaper, karaktärsdrag och uttryck inom utredningsområdet

Landskapet inom utredningsområdet karaktäriseras av ett kuperat, småbrutet skogs- och sjölandskap som är typiskt för bergslagsområdet.

Bykärnan i Nor med synliga hyttlämningar, bergsmansgårdar med rödmålade äldre byggnader, kvarnbyggnad, den grusade landsvägen och den slingrande bäcken är tydliga uttryck för områdets karaktär av bergsmansby. Byns bebyggelsemönster och fördelning av skogs- och jordbruksmark har fortfarande stora likheter med den historiska markanvändningen. Byns gamla inägomark kännetecknas av ett relativt öppet, småbrutet jordbrukslandskap där bebyggelsen är placerad i anslutning till bäck och sjö, omgivet av utägomarkens mer kuperade skogsområden. Genom byn löper den gamla landsvägen som troligen haft samma sträckning sedan byns tillkomst.

Trots att bebyggelsen i bykärnan är delvis förändrad och att nya bebyggelseområden har tillkommit i norr (Saxhöjden och Vissabo) är byns huvudsakliga

karaktär fortfarande den av bergsmansby. Det småbrutna landskapet och den äldre vägsträckningen genom byn bidrar till karaktären.

Områdets karaktär av före detta järnvägsort uttrycks idag genom järnvägens bevarade sträckning och genom de delar av banvallen som fortfarande kan utläsas i landskapet. Stora delar av banvallen är idag omgjord till skogsväg och bilväg. Genom byns kärnområde löper banvallen i en vid båge väster om bilvägen. Längs den före detta järnvägslinjen finns ställvisa spår av stenröjning, markförstärkning och andra typer av konstruktioner kopplade till järnvägen. Berättelsen om Vikern-Möckelns järnväg är svår att avläsa utan att känna till historien och bärs framför allt upp av den bevarade sträckningen. Enstaka välbevarad konstruktionsdel, som viadukten inne i byn (se foto nästa uppslag), är dock ett tydligt uttryck.

Värdebärande karaktärsdrag:

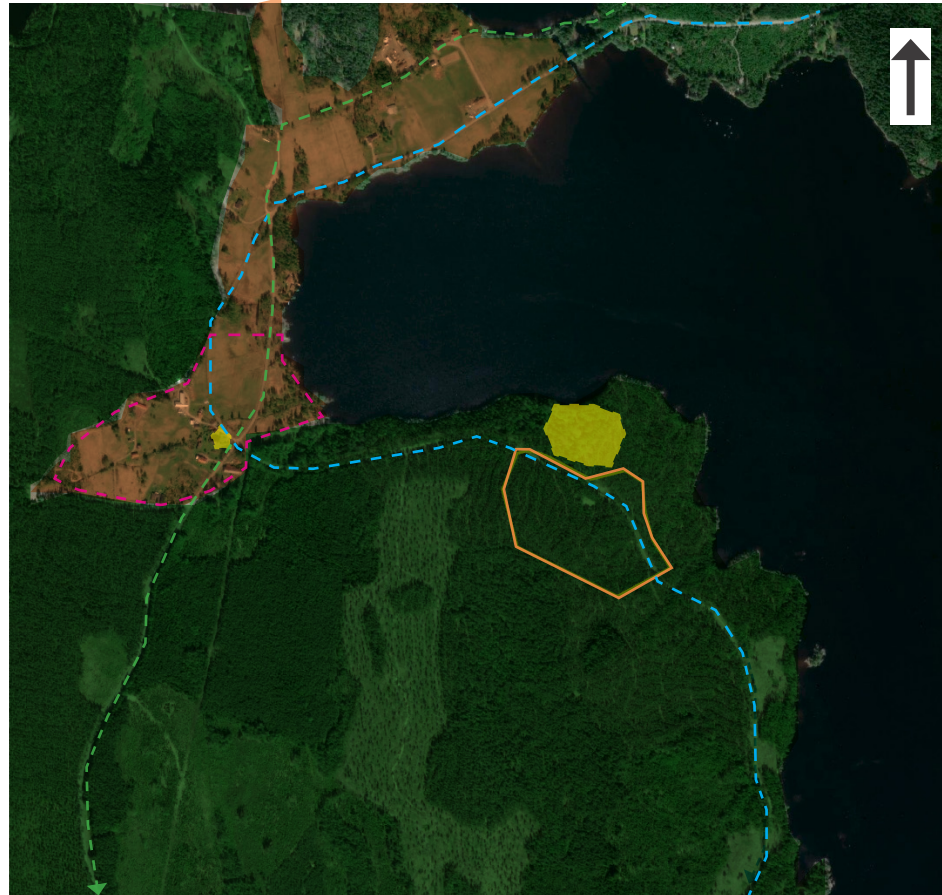
- Bergsmansbyn Nor med tillhörande gårdsmiljöer och hyttlämningar där fastigheten Nor 4:4 har en särställning med en välbevarad helhetsmiljö med manbyggnad, ekonomibyggnader, kvarn, hyttlämningar samt väg kantad av äldre träd.
- Fornlämningsmiljön Östra Hagen med synliga husgrunder.
- Det småskaliga vägnätet.
- Vikern-Möckelns järnväg med spår av banvallen och sträckningen.

Den kulturhistoriska utredningen och värderingen genomförs enligt Riksantikvarieämbetets **Plattform för värdering och urval**, Värderingen görs i tre steg.

1. I det första steget avgränsas en berättelse, denna utgörs av en tids- eller process-kontext eller en blandning av dessa båda.
2. I det andra steget identifieras vilka uttryck som är bärande och möjliggör att berättelsen är utläsbar. I detta steg ingår även en bedömning i vilken grad miljön återspeglar berättelsen och hur relevant berättelsen är.
3. I det tredje steget bedöms det kulturhistoriska värdet utifrån lagstiftningens begrepp.

Teckenförklaring

-  Öppet jordbrukslandskap nära Vikern
-  Kuperat skogsområde
-  Bergsmansby, bykärna
-  Fornlämningsmiljö
-  F.d. WMJ:s sträckning, nu väg
-  Värdefull äldre vägsträckning



Ovan: Karaktärisering av landskapet inom utredningsområdet. Det planerade verksamhetsområdet i orange.
Bakgrundskarta: Maxar, Microsoft

 400 meter

 Planerat verksamhetsområde

Följande uttryck bedöms vara värdebärande för områdets berättelse:

Bergsmansbyn Nor



Det småbrutna landskapet och de äldre gårdsmiljöerna i Nor är uttryck för bergsmansbyn och det agrara, småskaliga jordbruk som funnits i århundraden. Fastigheten Nor 4:4 är den mest välbevarade gårdsmiljön med sin manbyggnad, ekonomibygnader, hytt-damm, hyttlämningar, äldre lövträd och väg. På bilden syns den äldre bydelen och det öppna landskapet sett från söder. Ekonomibygnader till Nor 4:4 till vänster, hytt-dammen med kvarn till höger.

Östra Hagen



Lämningar efter torpet Östra Hagen (fornlämning L1980:3173) ligger väl synliga i skogsområdet strax norr om det planerade verksamhetsområdet. På fotot syns ingången till en jordkällare. Lämningarna berättar om hur mindre ytor i byns utmarksskog upplåtits till enskilda småbrukare under 1700/1800-tal.

Det småskaliga vägnätet



Väg 742 är en småskalig, grusad väg som följer Vikerns strand och förbinder Nor med orter längre söderut och norrut. Vägen har troligvis samma tidsdjup som byn Nor. Dess smala, naturanpassade, grusade karaktär har ett ålderdomligt uttryck. Fotot visar vägen direkt norr om byn. Vikern ans bakom björkarna.

Vikern-Möckelns järnväg



Del av järnvägsvallen i byn med en välbyggd viadukt, som vittnar om järnvägslinjen som en gång trafikerade området. Viadukten är ett tydligt uttryck för berättelsen om 1800-talets järnväg. Under rinner Norsbäck-en. Foto taget mot öster.



Del av järnvägsvallen genom det planerade verksamhetsområdet. Idag är vallen omgjord till skogsväg och det är svårt att se att det varit en järnväg här. Vägens sträckning överensstämmer dock helt med järnvägens ursprungliga dragning från 1870-tal och är ett uttryck för denna berättelse.

3

Känslighet och påverkan

KÄNSLIGHETSANALYS

Känsligheten ligger i att viktiga uttryck även fortsatt ska kunna avläsas, både avseende det småskaliga jordbrukslandskapet, bergsmansbyn, äldre kommunikationer och fornlämningar. Uttrycken bidrar till förståelse för platsen och har olika grad av känslighet för exploatering.

1. Bergsmansbyn Nor

- Byns kärnområde (den historiska bytomten) är känslig för all typ av exploatering. Det är en orörd miljö där moderna tillägg riskerar att förändra upplevelsen.

2. Det småbrutna, öppna landskapet runt Norsviken

- Miljön är känslig för storskalig exploatering som bryter mot områdets landsbygdskaraktär.

3. Fornlämningsmiljön Östra Hagen

- Torplämningen Östra Hagen är viktig för förståelsen av byns historia och bör bevaras. Den är vidare känslig för exploatering som skär av torplämningens visuella koppling till Vikern och kommunikationsmässiga koppling till byn Nor.

4. Värdefulla vägmiljöer

- Den smala, grusade landsvägen (väg 742) och dess anpassning till det omgivande landskapet är karaktäristiskt för äldre vägmiljöer och en tydlig årsring i landskapet. Vägen är känslig för åtgärder som förändrar det småskaliga uttrycket genom exempelvis breddning eller asfaltering. Speciellt när vägen går genom och i nära anslutning till byn Nors kärnområde.
- Den smala, grusade skogsvägen öster om byn är anlagd på banvallen tillhörande järnvägen Vikern-Möckeln. Vägen är känslig för upprätningar och omdragningar som gör att den ursprungliga järnvägssträckningen inte längre går att avläsa.



Känslighetsanalys

Kulturmiljöns känslighet utgår från miljöns kulturhistoriska värde, kontext, kulturhistoriskt sammanhang, typ av värde samt typ av förväntad påverkan. Det kulturhistoriska värdet är en aspekt av flera, ett högt värde behöver därför inte automatiskt betyda att miljön är känslig för all påverkan. Olika typer av miljöer har olika känslighet för påverkan. Detta beror på det kulturhistoriska innehållet och dess karaktär. Bedömningen av känslighet måste också göras utifrån andra kulturmiljöer som har sammanhang med miljön.

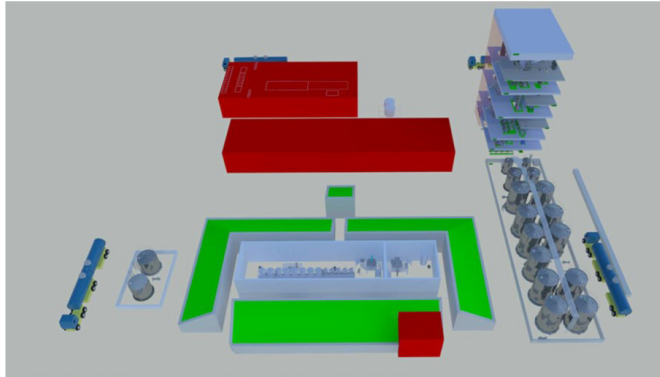
Övergripande kan känslighet beskrivas utifrån vilket sammanhang och berättelse som ligger till grund för värdet. Grovt kan kulturmiljöer delas in i tre kategorier med tre typer av känslighet:

- Värdet som är knutna till uttryck för en avgränsad historisk period kan vara känsliga för dominerande nutida tillägg.
- Landskapet är präglad av och värdena är knutna till utvecklingen av en viss verksamhet eller aktivitet över tid, kan vara känsliga för tillägg som saknar samband med verksamheten eller aktiviteten.
- Miljöer som återspeglar olika tiders kontinuerliga nyttjande av en viss plats, kan vara känsliga för tillägg som förändrar eller bryter mot platsens specifika förutsättningar och egenskaper.

PÅVERKAN ANALYS

Verksamhetsområdet

Det aktuella området omfattar cirka 7 hektar skogsmark. I samrådsunderlaget anges att "Vid etablering av verksamheten kommer vägar samt hårdgjorda ytor för byggnader och ställplatser anläggas. I ytterkanterna kommer skogen till viss del att bevaras. Inom verksamhetsområdet finns ett mindre våtmarksområde som kan komma att fyllas ut." En principskiss för en TNT-fabrik med motsvarande kapacitet redovisas i underlaget (se nedan). Den högsta byggnaden (torn) kommer sticka upp över skogstopparna, vilket redovisas i fotomontaget till höger. Tornhöjden är beräknad till 30 eller 35 meter.



Påverkan på vyer över Vikern

Verksamheten bedöms påverka vyerna över Vikern genom att det tillkommer ett modernt, industriellt inslag i ett landskapsavsnitt som idag domineras av natur och småskalig, äldre bebyggelse.

Från väg 742 och bebyggelsen i Vissabo på norra sidan om Norsviken är avståndet till det planerade verksamhetsområdet drygt 700 meter. Omgivande skogsridå bedöms dölja verksamhetens lägre delar men tornet bedöms vara väl synligt över skogstopparna.

Från turistväg 243 på andra sidan Vikern är avståndet till det planerade verksamhetsområdet drygt 2 kilometer. Härifrån bedöms skogsridån och det stora avståndet vara mycket begränsande för synbarheten.

Förutom höjd och volym kommer synbarheten påverkas av val av fasadmateriäl och färg.

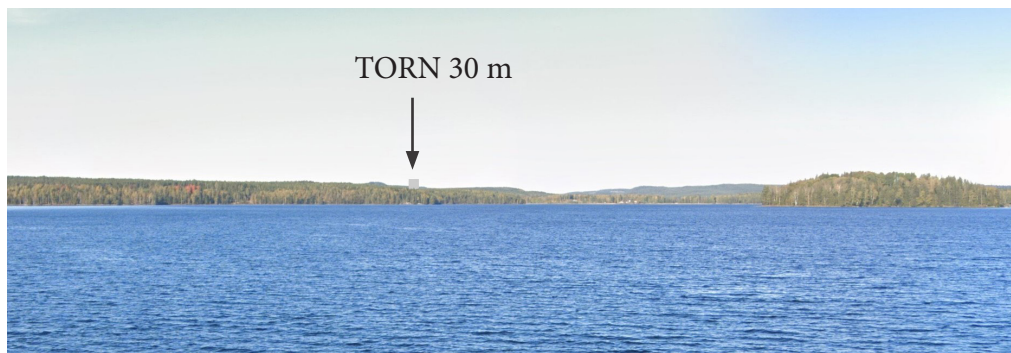


Till höger redovisas den planerade verksamheten på fastigheten Timanshyttan 1:6 (del av) sett från Vissabo (väg 742) respektive Nothusudden (turistväg 243). Se karta ovan. Fotomontaget visar synbarheten av den planerade verksamhetens högsta byggnad som är ett torn med planerad höjd på 30 alternativt 35 meter.

Fotomontage med utsikt från Vissabo (väg 742):



Fotomontage med utsikt från Nothusudden (turistväg 243):



Påverkan på värdebärande uttryck

Inom och invid det planerade verksamhetsområdet:

- Den planerade verksamhetsytan undviker direkt intrång i fornlämning L1980:3173 (Östra Hagen), men det bedöms finnas risk för intrång i fornlämningens omgivande buffertzona (s k fornlämningsområde), beroende på hur Länsstyrelsen definierar storleken på detta.
- Uträtning av skogsvägen fram till det planerade verksamhetsområdet påverkar upplevelsen av den ursprungliga järnvägssträckning som idag kan utläsas i vägens dragning.

Nors by:

- Den planerade verksamheten placeras cirka 580 meter från byn och inne i tät skog. Påverkan på byns bebyggelse och fornlämningsmiljö (hyttmiljön) bedöms därmed vara marginell. Det är oklart om verksamhetsområdet kommer synas inifrån byn.
- Eventuella större förstärkningsåtgärder, breddningar, uträtningar och asfaltering av landsväg 742, som går genom Nor, påverkar upplevelsen negativt av den småskaliga, ålderdomliga vägmiljön, som också är ett värdebärande uttryck för hela bymiljön.
- Eventuella förstärkningsåtgärder, breddningar, uträtningar och asfaltering av landsväg 742 invid korsningen inne i byn kan innebära att värdebärande element som kopplar till berättelsen om Vikern-Möckelns järnväg försvinner, som viadukten.

Det småbrutna landskapet:

- Den planerade verksamheten ligger i tät skog men bedöms genom sin höjd ha visuell påverkan på det småbrutna landskapet. De högsta delarna av anläggningen bedöms synas från stora delar av Norsvikens strandområden.

Som underlag för påverkansbedömning har fotomontage, principskiss för TNT-fabrik samt en övergripande karta med den planerade verksamhetens utbredningsområde använts.

KÄLLOR

Digitalt museum, foton och information på hemsidan om Vikern-Möckelns järnväg.

Institutet för språk och folkminnen, Ortnamnsregistret. Uppgifter om ortnamnet Nor.

Järnvägsmuseet, information på hemsidan om järnvägens historia.

Historiskt.nu, information på hemsidan om Vikern-Möckelns järnväg.

Lantmäteriet, Historiska kartor. <https://historiskakartor.lantmateriet.se/>

Länsstyrelsen Örebro, information på hemsidan om järnväg och bergsbruk.

Nationalencyklopedin, information om Nora och Hjulsjö bergslag samt Nora, Viker och Nor.

Riksantikvarieämbetet, Kulturmiljöregistret (Fornsök). <https://app.raa.se/open/fornsok/>

Sveriges Geologiska Undersökningar (SGU), Kartvisare. <https://www.sgu.se/produkter/kartor/kartgeneratorm>

Wahlberg, M (red), Svenskt ortnamnslexikon. Språk- och folkminnesinstitutet, Uppsala 2003.

Örebro läns museum, information på hemsidan om bergsbruk och järnhantering.

Kontakt:
Cecilia Lindblom
cecilia.lindblom@wsp.com

Kulturmiljögruppen
WSP Sverige AB
Arenavägen 7
121 88 Stockholm-Globen
T 010-722 50 00

