

# Artskyddsutredning

## Kräldjur

Attersta Östra & Västra, Örebro kommun, 2025



Beställning: Örebro kommun  
Framställt av: Väg & Miljö AB  
Granskningsversion: 2025-05-15  
Internt projektnummer: 1833  
Uppdragsledare: Daniel Tooke  
Kvalitetsansvarig: Ursula Zinko & Mattis Arveström  
Bilder: Daniel Tooke  
Illustrationer och kartor: Väg & Miljö AB

## 1 INNEHÅLL

1	Bakgrund.....	2
2	Generellt om påverkan på kräldjur .....	13
3	Planområdet och planförslaget.....	7
	3.1 Planområdets betydelse för kräldjur.....	7
	3.2 Planförslaget .....	9
4	Metod .....	4
	4.1 Urval av arter .....	4
	4.3 Bedömning av olika geografiska nivåer.....	4
	4.4 Påverkans- och konsekvensbedömning .....	4
	4.5 Osäkerheter .....	4
5	Lagrum, skydd och rödlistekategori .....	5
	5.1 Lagrum och skydd.....	5
	5.2 Rödlistningskategori och hotbild .....	5
	5.2.1 Skogsödla .....	5
	5.2.2 Huggorm.....	5
6	Arternas Ekologi .....	6
	6.1 Skogsödla.....	6
	6.2 Huggorm .....	6
7	Arterna på lokal och regional nivå.....	11
	7.1 Skogsödla på lokal och regional nivå.....	11
	7.2 Huggorm på lokal och regional nivå.....	11
8	Planens förenlighet med artskyddsförordningen.....	14
9	Hänsynsåtgärder.....	15
	9.1 Hänsynsåtgärder avseende punkt 1.....	15
	9.2 Hänsynsåtgärder avseende punkt 2.....	15
10	Slutgiltig bedömning.....	16
11	Referenser .....	17

Dokumentnamn	Datum utförande	Sidnr.
1833, Artskyddsutredning kräldjur, Attersta Östra & Västra, Örebro kommun, 2024	2025-05-16	Sida 1 av 17

## 1 BAKGRUND

Örebro kommun arbetar med två detaljplaner inom fastigheterna Attersta 7:8 mfl. Planområdena uppgår i totalt 90 hektar (Figur 1). Dessa områden, benämnda östra och västra etappen, ligger på var sin sida om riksväg 207 strax söder om Örebro.

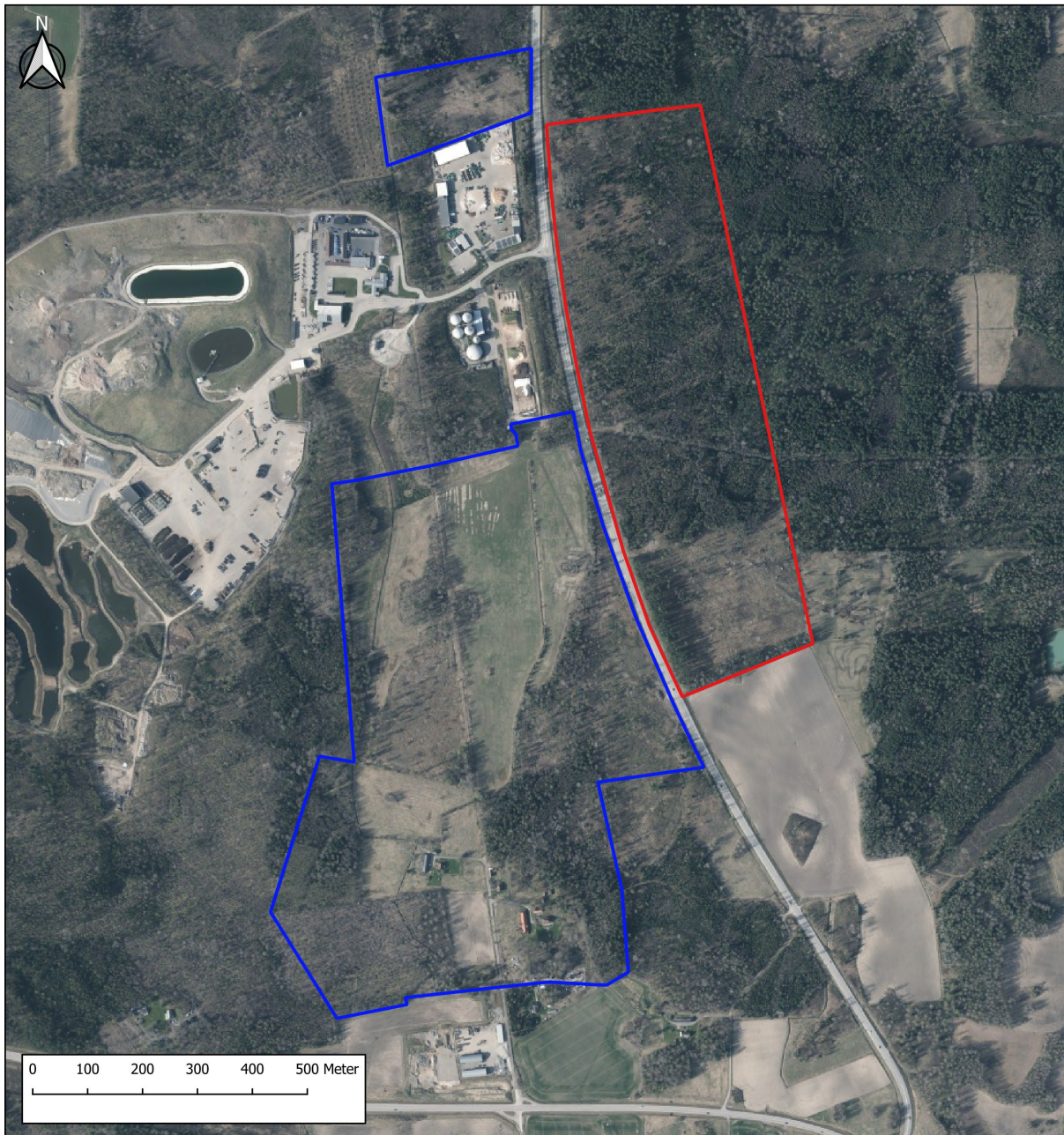
För att bidra med underlag till dessa detaljplaner genomförde Väg & Miljö AB en fördjupad inventering av kräldjur. I samband med inventeringen registrerades ett antal fynd av arten skogsödla (*Zootoca vivipara*) i den västra etappen. Flera troliga övervintringslokaler för kräldjur samt lämpliga livsmiljöer avgränsades inom bägge etapper. Delar av planområdena var även av sådan biotop, kvalitet och struktur att det bedömdes som mycket sannolikt att huggorm (*Vipera berus*) också finns i området.

Enligt Miljöbalkens allmänna hänsynsregler ska den som avser bedriva en verksamhet eller vidta en åtgärd skaffa sig den kunskap som krävs för att bland annat skydda miljön mot skada eller olägenhet (Kap. 2 § 2). Verksamhetsutövaren ska också utföra de skyddsåtgärder, iaktta de begränsningar och vidta de försiktighetsåtgärder i övrigt som behövs för att förebygga, hindra eller motverka att verksamheten eller åtgärden medför skada eller olägenhet för miljön (Kap. 2 § 3).

Enligt artskyddshandboken utgiven av Naturvårdsverket innebär detta att en verksamhetsutövare bland annat behöver ta reda på om det förekommer fridlysta arter i ett område och sedan undersöka om det i samband med en planerad åtgärd finns risk att exploateringen hamnar i konflikt med artens lagstadgade skydd. Detta skydd kan vara av varierande karaktär beroende på vilken paragraf av artskyddsförordningen arten omfattas av. Om det skulle visa sig att åtgärden trots genomförandet av skyddsåtgärder bryter mot de förbud som beskrivs för arten måste dispens sökas.

Då skogsödla och huggorm omfattas av lagstadgat skydd via nationell fridlysning enligt 6 § artskyddsförordningen behöver en artskyddsutredning upprättas. En sådan utredning avser undersöka exploaterings eventuella påverkan på aktuella kräldjursarter. Syftet med denna artskyddsutredning är därför att utreda huruvida exploateringen är av sådan grad att det finns risk att framtida arbete hamnar i konflikt med förbuden i 6 § artskyddsförordningen.

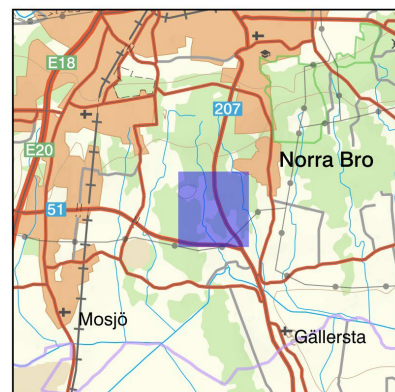
Dokumentnamn	Datum utförande	Sidnr.
1833, Artskyddsutredning kräldjur, Attersta Östra & Västra, Örebro kommun, 2024	2025-05-16	Sida 2 av 17



## Planområdena

### Teckenförklaring

- Planområde Västra etappen
- Planområde Östra etappen



**Figur 1.** De aktuella planområdenas utsträckning och placering i landskapet.

Dokumentnamn	Datum utförande	Sidnr.
1833, Artskyddsutredning kräldjur, Attersta Östra & Västra, Örebro kommun, 2024	2025-05-16	Sida 3 av 17

## 2 METOD

### 2.1 Urval av arter

De arter som bedöms i föreliggande utredning är dels skogsödla som noterades vid genomförd kräldjursinventering, dels huggorm eftersom det vid inventeringen bedömdes som mycket sannolikt att huggorm finns i området.

### 2.2 Urval av data

Artskyddsutredningen är grundad på uppgifter som registrerades i samband med den fördjupade inventeringen av kräldjur som utfördes i området. Resultatet för denna inventering presenteras i handlingen *1833, Rapport, Fördjupad inventering av kräldjur, Attersta Östra & Västra, Örebro kommun, 2025*. Förutom fynduppgifterna från inventeringen har även data från Artportalen under perioden 2000–2024 nyttjats för att skapa en uppfattning om tidigare inrapporterade fynd av skogsödla och huggorm i planområdena och det omgivande landskapet.

### 2.3 Bedömning av olika geografiska nivåer

För att möjliggöra bedömning av påverkan till följd av planerad exploatering, är det viktigt att tydliggöra vilka geografiska avgränsningar som avses. Med *regional nivå* avses Örebro län och med *nationell nivå* avses Sverige. Med *lokal nivå* menas i det här fallet hela planområdena samt det omkringliggande landskapet inom två kilometer.

### 2.4 Påverkans- och konsekvensbedömning

Bedömning av detaljplanernas påverkan utgår ifrån de enskilda arternas förekomst, ekologi och känslighet i kombination med omfattningen av exploateringen. Bedömningen tar hänsyn till såväl direkta som indirekta effekter av exploateringen.

Påverkansbedömningen utgår även ifrån de förbud som beskrivs i gällande paragraf av artskyddsförordningen. För huggorm och skogsödla handlar detta primärt om övervintringslokaler tas i anspråk eller om individer riskerar att dödas som konsekvens av detaljplanen. Detaljplanen kan medföra annan ekologisk inverkan på arterna som faller utanför det förbud som beskrivs i artskyddsförordningen, men dessa faktorer behandlas inte inom ramarna för denna rapport.

### 2.5 Osäkerheter

Inventering har enbart genomförts inom planområdena och inte dess direkta omgivning. Hantering av arternas status på lokal och regional nivå utgår därför ifrån befintliga fynddata i artportalen, tidigare genomförda inventeringar samt bedömning av lämpliga habitat för arterna på lokal och regional nivå. På regional nivå finns mycket gott om data. På lokal nivå behöver bedömningarna snarare utgå ifrån naturmiljöns beskaffenhet. Detta gör att det finns en viss osäkerhet i bedömningarna, varför försiktighetsprincipen åberopas.

Dokumentnamn	Datum utförande	Sidnr.
1833, Artskyddsutredning kräldjur, Attersta Östra & Västra, Örebro kommun, 2024	2025-05-16	Sida 4 av 17

### 3 LAGRUM, SKYDD OCH RÖDLISTEKATEGORI

#### 3.1 Lagrum och skydd

Skogsödla och huggorm omfattas av lagstadgat skydd via fridlysning enligt 6 § artskyddsförordningen (2007:845). 6 § artskyddsförordningen lyder som följer:

**6 §** I fråga om sådana vilt levande kräldjur, groddjur och ryggradslösa djur som anges i bilaga 2 till denna förordning är det förbjudet att i den omfattning som framgår av bilagan

1. döda, skada, fånga eller på annat sätt samla in exemplar, och
2. ta bort eller skada ägg, rom, larver eller bon.

#### 3.2 Rödlistningskategori och hotbild

##### 3.2.1 Skogsödla

Skogsödlan är listad som *livskraftig* (LC) i *Rödlistade Arter i Sverige 2020*. Det innebär att arten är tilldelad rödlistans lägsta möjliga prioriteringsgrad. Artens populationsstorlek och utbredningsområdets storlek överskrider gränsvärdet som krävs för rödlistning. Det har inte heller registrerats några tecken på någon betydande populationsminskning hos arten. De värden som rödlistningsundersökning baserar sig på ligger därför alla inom gränsvärdena för *livskraftig*.

Skogsödla har även tillmätts rödlistningskategorin *livskraftig* enligt rödlistorna från år 2000, 2005, 2010 och 2015.

##### 3.2.2 Huggorm

Huggorm är också listad som *livskraftig* (LC) i *Rödlistade Arter i Sverige 2020* och är därför också tilldelad rödlistans lägsta möjliga prioriteringsgrad. Artens populationsstorlek och utbredningsområdets storlek överskrider gränsvärdet som krävs för rödlistning. Liksom för skogsödlan har det hos huggorm inte registrerats några tecken på någon betydande populationsminskning. De värden som rödlistningsundersökning baserar sig på ligger därför alla inom gränsvärdena för *livskraftig*.

Huggorm har även tillmätts rödlistningskategorin *livskraftig* enligt rödlistorna från år 2000, 2005, 2010 och 2015.

Dokumentnamn	Datum utförande	Sidnr.
1833, Artskyddsutredning kräldjur, Attersta Östra & Västra, Örebro kommun, 2024	2025-05-16	Sida 5 av 17

## 4.1 Skogsödla

Skogsödlan (*Zootoca vivipara*) är en mindre ödla som blir upp till 18 centimeter lång och livnär sig i regel på en blandning av olika insekter, spindeldjur och andra mindre evertebrater.

Arten återfinns i en rad olika miljöer så som exempelvis skogsmarker, buskmarker, öppet kulturlandskap, vägslänter och trädgårdar. Som ett växelvarmt djur är skogsödlan mycket beroende av solens värme för att hålla sig aktiv, och kan ofta påträffas när den solar i varma sluttningar. Den uppehåller sig ofta i närhet till vattendrag eller vattensamlingar där den kan nyttja de fuktigare mikroklimaten i angränsning till vattnet.

Under vintern går skogsödlan i dvala. Denna dvala varierar i längd beroende på latitud, men varar i regel från oktober till och med mars i de mellersta och sydliga delarna av landet. Dvalan sker oftast i klippskrevor, jordhålur eller stenrösen.

Skogsödlan är vida spridd över större delen av Europa och även stora delar av Asien. I Sverige finns arten i nästan hela landet, med undantag för några enstaka platser i fjällvärlden.

## 4.2 Huggorm

Huggorm (*Vipera berus*) är en tämligen liten orm som oftast blir mellan 60 och 70 centimeter lång. Huggormen livnär sig primärt på små gnagare, med äter även skogsödlor, fågelungar salamandrar och grodor.

Huggormar lever i många olika miljöer, men är likt andra kräddjur starkt beroende av värme för att hålla sig aktiv och smälta sin föda. Därmed återfinns huggorm främst i öppna, solbelysta miljöer så som ljunghedar, solbelysta skogsbryn, vägrenar samt ängs- och åkerkanter. Ormen undviker i regel slutna skogsmiljöer och täta buskmarker där solinstrålningen är låg.

Under vintern går huggormen i dvala. Liksom för skogsödlan varierar dvalan i längd beroende på var i landet huggormen befinner sig, men huggormen är det kräddjur som oftast är aktiv tidigast på våren, och ormen kan ofta registreras redan i februari. Huggormar hyser en stor preferens för att övervintra i stenrösen och skrevor, eftersom sten absorberar värme mycket effektivt.

Likt skogsödlan är huggorm vida spridd över större delen av Europa och även stora delar av Asien. I Sverige finns arten i nästan hela landet, med undantag för landets nordligaste spets och på höga fjälltoppar.

Dokumentnamn	Datum utförande	Sidnr.
1833, Artskyddsutredning kräddjur, Attersta Östra & Västra, Örebro kommun, 2024	2025-05-16	Sida 6 av 17

## 5.1 Planområdenas betydelse för kräldjur

Bägge delområden består i huvudsak av naturmark. Den norra delen av västra etappen domineras av ung lövskog med inslag av unga granar. Det södra delområdet av samma etapp domineras främst av öppen gräsmark, ett hygge samt områden med skog och buskmark. Den östra etappen består av gles igenväxnings- och buskmark i norr, produktionsartad skog av gran och björk i mitten samt slutligen ett öppet hygge i söder.

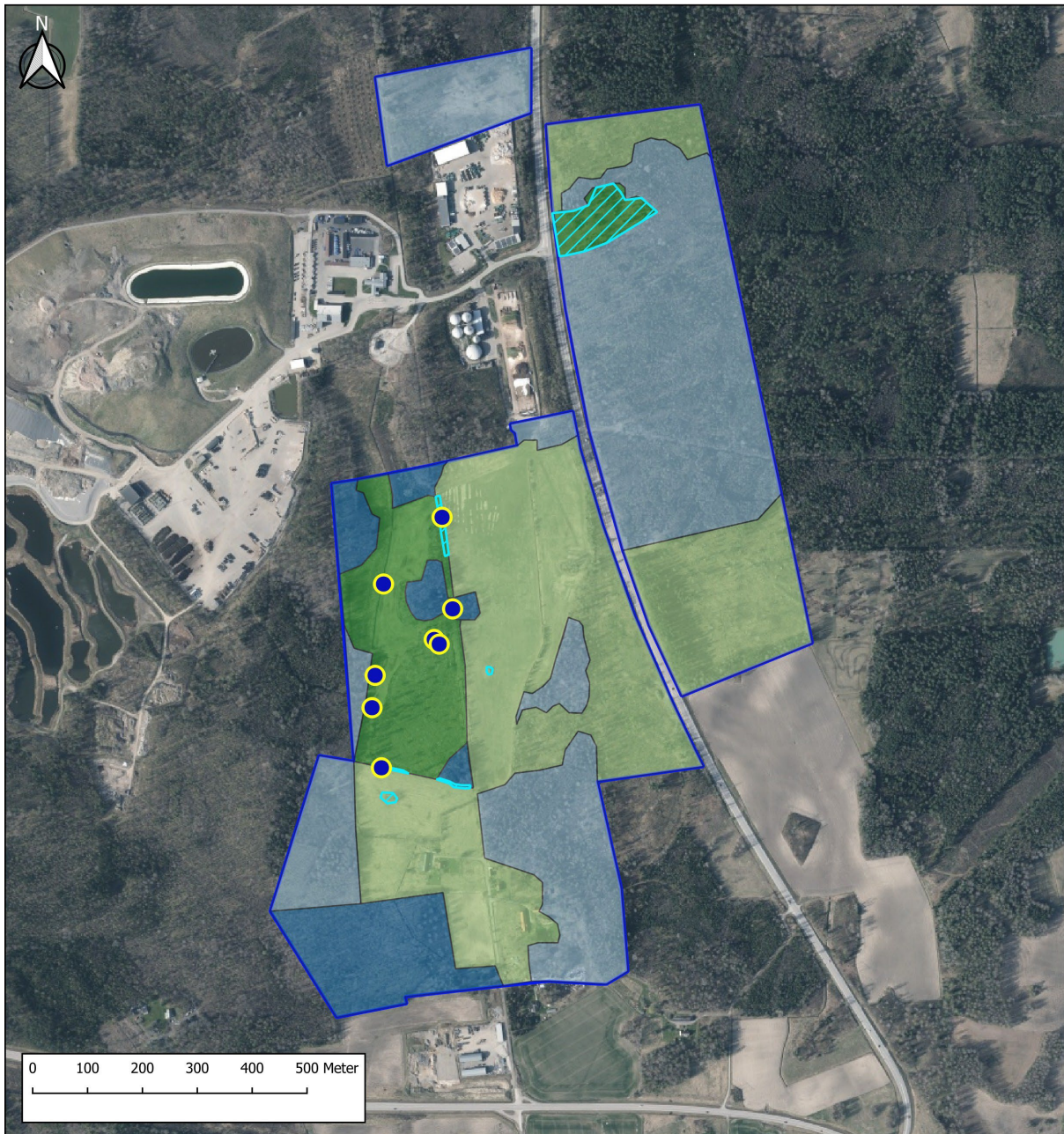
I samband med kräldjursinventeringen utförd av Väg & Miljö gjordes flera fynd av arten skogsödla inom den västra etappen (Figur 3). Flera element och strukturer som hyser betydelse för kräldjur avgränsades också. Dessa element och strukturer utgjordes främst av övervintringslokaler så som stora stenrösen och murar beläget i solbelysta lägen i angränsning till livsmiljöer som ofta nyttjas av kräldjur, och då särskilt huggormar. Detta var en viktig faktor till att området med stor sannolikhet bedömdes hysa huggormar, trots att inga fynd av arten gjordes i samband med inventering.



**Figur 2.** Ett avlångt stenröse beläget mellan ett hygge och en äng. Denna typ av element hyser stor betydelse för kräldjur. Stenmurar och stenrösen omfattas också av lagstadgat skydd via det generella biotopskyddet.

Den västra etappen hyser stora ytor som bedöms utgöra lämpliga eller mycket lämpliga livsmiljöer för skogsödla och huggorm. Den östra etappen hyser mindre av dessa miljöer, men igenväxningsmarken i områdets norra del har särskilt pekats ut som en mycket lämplig miljö för bägge arter.

Dokumentnamn	Datum utförande	Sidnr.
1833, Artskyddsutredning kräldjur, Attersta Östra & Västra, Örebro kommun, 2024	2025-05-16	Sida 7 av 17



## Områdets betydelse för kräldjur

### Teckenförklaring

 Fältstudieområde

 Övervintringslokaler


### Fynd av kräldjur

 Skogsödla

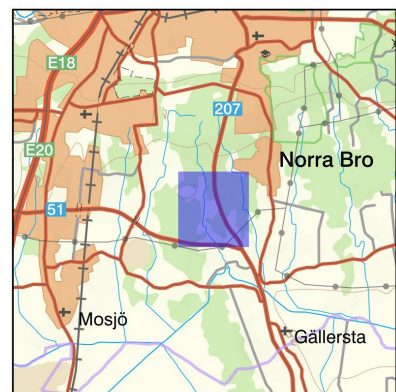
### Livsmiljö för kräldjur

 Mycket lämplig livsmiljö

 Lämplig livsmiljö

 Möjlig livsmiljö

 Olämplig livsmiljö



**Figur 3.** Karta över fynd av kräldjur, övervintringsområden samt bedömning av områdets lämplighet som livsmiljö med hänsyn till huggorm och skogsödla.

Dokumentnamn	Datum utförande	Sidnr.
1833, Artskyddsutredning kräldjur, Attersta Östra & Västra, Örebro kommun, 2024	2025-05-16	Sida 8 av 17

## 5.2 Planförslag västra etappen

Av det cirka 59 hektar stora planområdet är drygt 38,7 hektar tänkt att utgöras av industrimark, 14,5 hektar som naturmark samt 2,6 hektar som verksamhetsområden för exempelvis hotell och konferens. Resterande 4,2 hektar planeras utgöras av en väg genom planområdet. Naturmarken i sydvästra hörnet av planområdet planeras inkludera en dagvattendamm.

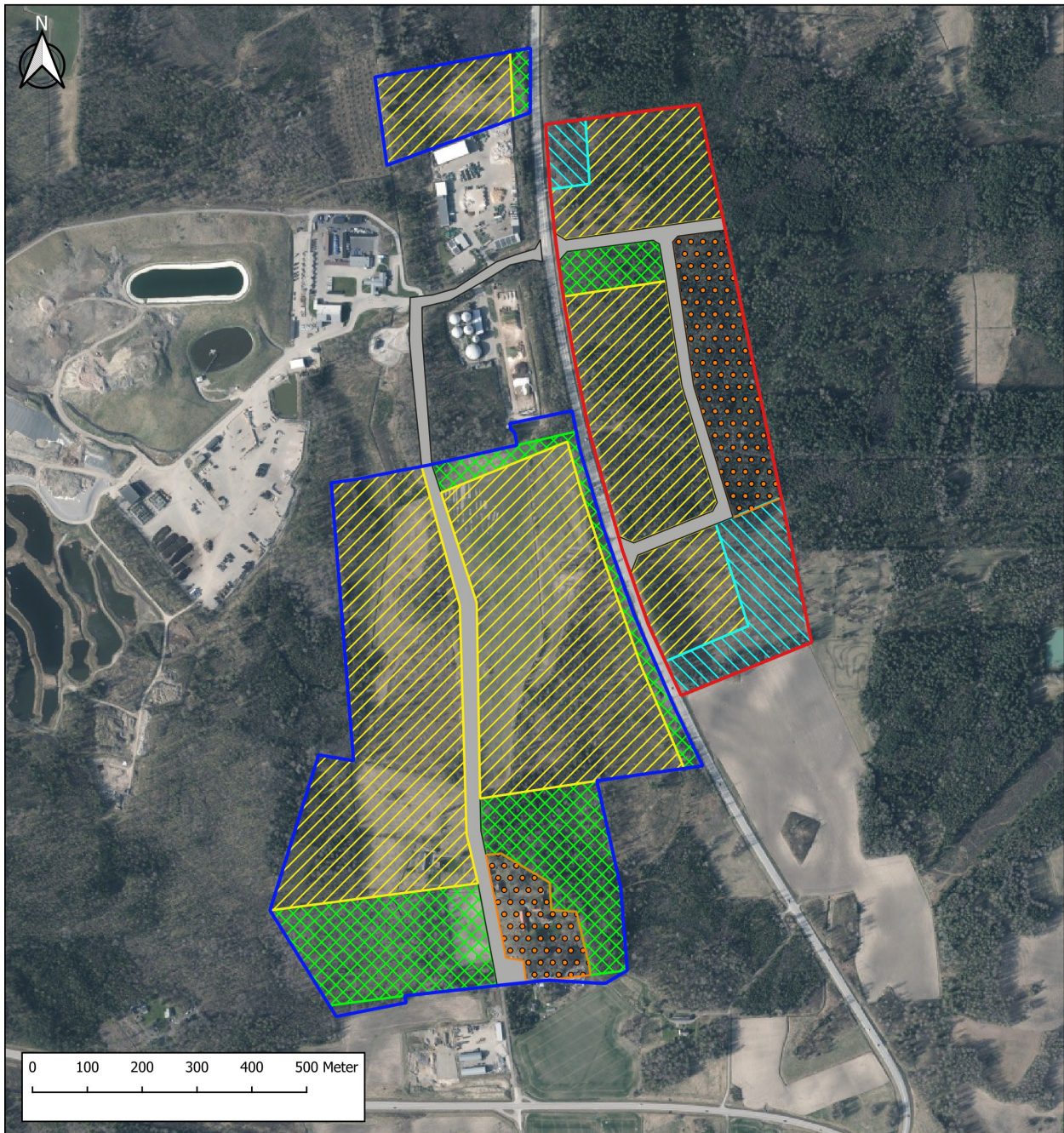
Det rådande planförslaget presenteras översiktligt i figur 4.

## 5.3 Planförslag östra etappen

Av det cirka 31 hektar stora planområdet är drygt 17 hektar tänkt att utgöras av industrimark, 1,4 hektar som naturmark samt 5,4 hektar som verksamhetsområden för exempelvis hotell och konferens. Cirka 5,1 hektar kommer omfatta anlagda dagvattendammar. Resterande 2,4 hektar planeras utgöras av en väg genom planområdet. Naturmarken i sydvästra hörnet av planområdet planeras inkludera en dagvattendamm.








Det rådande planförslaget presenteras översiktligt i figur 4.

Dokumentnamn	Datum utförande	Sidnr.
1833, Artskyddsutredning kräldjur, Attersta Östra & Västra, Örebro kommun, 2024	2025-05-16	Sida 9 av 17



## Planerad markanvändning

### Teckenförklaring

- |   |                           |   |               |
|---|---------------------------|---|---------------|
|  | Planområde Västra etappen |  | Industri      |
|  | Planområde Östra etappen  |  | Naturmark     |
|   |                           |  | Verksamhet    |
|   |                           |  | Väg           |
|   |                           |  | Dagvattendamm |

Figur 4. Den planerade markanvändningen inom bägge etapper.

Dokumentnamn	Datum utförande	Sidnr.
1833, Artskyddsutredning kräldjur, Attersta Östra & Västra, Örebro kommun, 2024	2025-05-16	Sida 10 av 17

## 6 ARTERNA PÅ LOKAL OCH REGIONAL NIVÅ

Utifrån inventeringsresultatet samt tidigare inrapporterade fynd i onlinetjänsten Artportalen går det att få en uppfattning om arternas status inom planområdet och den direkta omgivningen. Kräldjur är dock mycket skygga djur som observeras extremt sällan jämfört med hur vanliga de är. De omfattas inte heller av särskilt många riktade inventeringar på nationell nivå, då de sällan tilldelas samma betydelse som andra artgrupper.

I samband med artskyddsutredningen gjordes ett utdrag ur artportalens onlinetjänst för att utreda sedan tidigare känd kunskap om kräldjur inom planområdet och det omkringliggande landskapet. I Artportalen registreras fynd av arter med en position och tidsangivelse. Data från Artportalen är dock inte på något vis fullständigt, utan bygger i huvudsak på frivilliga inrapporteringar, och iögonfallande artgrupper är därför överrepresenterade.

Utifrån tillgängligt underlag kan följande sägas om de noterade arternas status på lokal och regional nivå.

### 6.1 Skogsödla på lokal och regional nivå

Inom planområdet registrerades åtta fynd av skogsödla i samband med inventeringen. I Artportalen har inga fynd registrerats i området mellan 2000 – 2023.

Skogsödla nyttjar ett mycket brett spektrum av livsmiljöer, och arten kan kopplas till majoriteten av de biotoper som finns inom planområdet. I och med de stenrösen och samlingar med död ved som registrerats i området är det även högst sannolikt att arten övervintrar i planområdet.

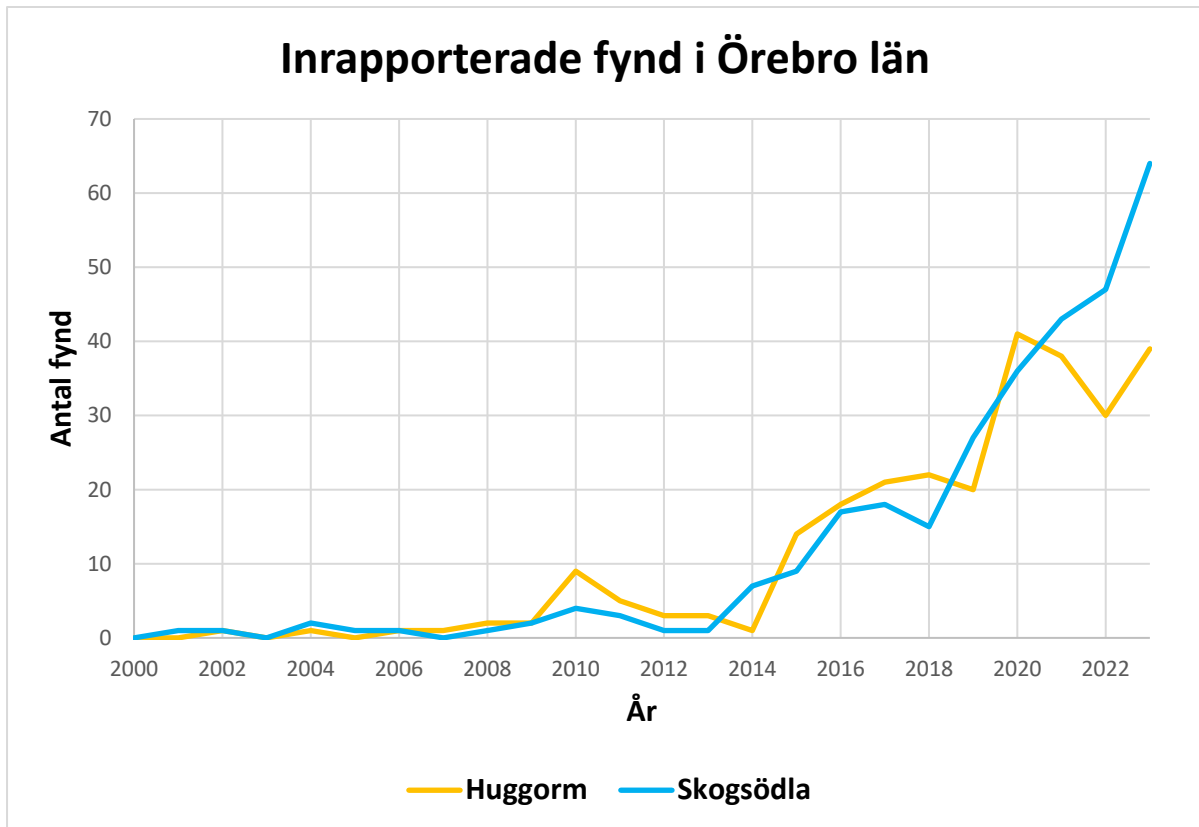
Under perioden 2000 till 2023 har 301 fynd av arten rapporterats in till Artportalen i Örebro län (Figur 4). Antalet inrapporterade fynd har ökat kraftigt under perioden 2013 till 2023, både på regional och nationell nivå. Detta bör dock inte betraktas som en indikation på att arten har ökat i populationsstorlek i länet, utan snarare som en indikator på hur inrapportering till Artportalen har ökat i popularitet under tidsperioden. Örebro län hyser en stor mängd av de naturtyper och biotoper som arten nyttjar, i och med sitt utpräglade jordbrukslandskap.

### 6.2 Huggorm på lokal och regional nivå

Inom planområdet registrerades inga fynd av huggorm i samband med inventeringen. I Artportalen har inga fynd registrerats i området mellan 2000 – 2023. I samband med inventeringen gjordes dock bedömningen att området är av sådan typ och struktur att det utgör en mycket lämplig livsmiljö för arten, och det bedöms som högst sannolikt att huggorm finns i området. Likt skogsödlan nyttjar huggorm många olika livsmiljöer och kan troligen påträffas inom majoriteten av planområdet med undantag för de delar som täcks av tät skog.

Under perioden 2000 till 2023 har 272 fynd av arten rapporterats in till Artportalen i Örebro län (Figur 4). Liksom för skogsödla har antalet inrapporterade fynd ökat kraftigt under de senaste tio åren, både på regional och nationell nivå. Örebro län hyser, precis som för skogsödlan, en stor mängd av de naturtyper som nyttjas av huggorm, även om huggorm ej nyttjar slutna skogsmiljöer i samma omfattning som skogsödla.

Dokumentnamn	Datum utförande	Sidnr.
1833, Artskyddsutredning kräldjur, Attersta Östra & Västra, Örebro kommun, 2024	2025-05-16	Sida 11 av 17



**Figur 5.** En graf över inrapporterade fynd av skogsödla och huggorm till Artportalen i Örebro län under tidsperioden 2000 till 2023.

Dokumentnamn	Datum utförande	Sidnr.
1833, Artskyddsutredning kräldjur, Attersta Östra & Västra, Örebro kommun, 2024	2025-05-16	Sida 12 av 17

## 7 GENERELLT OM PÅVERKAN PÅ KRÄLDJUR

På ett generellt plan kan påverkan på kräldjur kopplas till förlust eller försämring av livsmiljöer samt försämrade möjligheter till spridning på lokal nivå. Förlust och försämring av livsmiljöer utgörs till exempel av att arters livsmiljöer tas i anspråk, övervintringslokaler exploateras eller att annars lämpliga habitat skuggas av nya byggnader.

Gällande möjligheterna till spridning är bland annat barriäreffekter av vikt, alltså att en exploatering ger upphov till en barriär som kräldjur har svårt att passera. Dessa barriärer kan bland annat utgöras av stora vägar, breda diken, industriområden eller byggnader. Påverkan kan antingen handla om att kräldjur undviker barriären, eller att de riskerar att förolyckas vid passage.

Vidare påverkas möjligheterna till spridning även negativt vid ingrepp i befintliga ledlinjer, till exempel glesa träd- och buskridåer, samt skyddade stenrösen och murar. Dylika miljöer är viktiga för att kräldjur ska kunna sprida sig i landskapet.

Dokumentnamn	Datum utförande	Sidnr.
1833, Artskyddsutredning kräldjur, Attersta Östra & Västra, Örebro kommun, 2024	2025-05-16	Sida 13 av 17

## 8 PLANERNAS FÖRENLIGHET MED ARTSKYDDSFÖRORDNINGEN

Baserat på genomförd inventering finns goda belägg för att både skogsödla och huggorm finns inom planområdet för bägge etapper och använder delar av det för att övervintra.

Av denna anledning är både punkt 1 och 2 av 6 § artskyddsförordningen relevanta för bägge etapper, då dess genomförande hotar att både döda individer samt göra åverkan på arternas övervintringslokaler. Relevant för etapperna är att punkt 1 i 6 § ger förbud mot att döda eller skada exemplar av arterna, och punkt 2 ger förbud mot att ta bort eller skada bon. Detta gäller både huggorm och skogsödla.

Inom planområdet för bägge etapper bedöms påverkan på bägge arter som konsekvens av planernas genomförande som negativ. Ur lokalt och regionalt perspektiv bedöms påverkan på både skogsödla och huggorm som negativ, men försumbar. Detta då planområdena, även om de hyser positiva livsmiljöer och övervintringslokaler, även omges av stora sammanhängande områden av liknande typ och struktur. Bägge arter är klassificerade som *livskraftiga* (LC) enligt Rödlistade Arter i Sverige 2020 och hyser stabila populationer på lokal, regional och nationell nivå. Bägge arter nyttjar ett brett spektrum av livsmiljöer och gynnas av det jordbrukslandskap som dominerar stora delar av Örebro län.

Trots den försumbara negativa inverkan som planen medför på skogsödla och huggorm på lokal och regional nivå riskerar planen fortfarande att hamna i konflikt med punkt 1 och punkt 2 av 6 § artskyddsförordningen. I och med detta kan ansökan om dispens från 6 § av artskyddsförordningen komma att bli aktuellt i samband med detaljplaneprocessen. Detta särskilt då den prejudicerande domen MÖD 2016:1, ofta kallad Klinthagendomen, avser att detta skydd gäller arter oavsett om deras övergripande bevarandestatus anses gynnsam eller ej. Detta förstärks ytterligare av den dom som kommit från EU för målsärende C-473/19 och C-474/19, även kallad Härryadomen, som avser skärpa svensk förvaltning av arter oavsett bevarandestatus.

För bägge arter görs bedömningen att hänsynsåtgärder behövs för att undvika konflikt med punkt 1 och punkt 2 ut 6 § artskyddsförordningen och främja bibehållandet av biologisk mångfald.

Dokumentnamn	Datum utförande	Sidnr.
1833, Artskyddsutredning kräldjur, Attersta Östra & Västra, Örebro kommun, 2024	2025-05-16	Sida 14 av 17

## 9 HÄNSYNSÅTGÄRDER

Med anledning av den skada exploateringen innebär bör ett antal åtgärder utföras för att undvika att planen hamnar i konflikt med de förbud som beskrivs i punkt 1 och punkt 2 av 6 § artskyddsförordningen.

### 9.1 Hänsynsåtgärder avseende punkt 1

Som beskrivits tidigare går både skogsödla och huggorm i vinterdvala. Längden på dvalan varierar från art till art och väderförhållanden, men i regel varar den mellan oktober och april. Undvik exploatering av övervintringslokaler och dess närområden under denna tidsperiod. Sker exploatering under denna period kan individer av skogsödla och huggorm ej undkomma och med största sannolikhet kommer samtliga påverkade individer att dödas. Detta resulterar i att förbudet i punkt 1 utlöses.

### 9.2 Hänsynsåtgärder avseende punkt 2

Punkt 2 avser förbud mot att förstöra de påverkade arternas bon. Om de stenrösen som avgränsats som befintliga övervintringslokaler förstörs i samband med planens utförande bedöms detta utlösa förbudet i punkt 2. Detta kan motverkas genom att innan exploatering påbörjas, flytta samtliga stenrösen i områden planlagda som industrimark och placera dessa inom områden som planläggs som naturmark.

Observera att dessa stenrösen skall placeras i sydliga, solbelysta lägen med skydd mot norr. Om lämpliga platser ej går att finna inom planområdet kan rösena placeras utanför, men i nära angränsning till planområdet.

Observera att ansökan om dispens för denna förflyttning fortfarande kan komma att bli aktuell, och kan då med fördel ske i samband med att ansökan om dispens från det generella biotopskyddet utförs. Detta då samtliga avgränsade stenrösen inom den västra etappen även omfattas av detta skydd. Stenrösen i norra delen av östra etappen omfattas dock inte av samma skydd och kan flyttas utan dispensprocess.

Flytt av stenrösen får **inte** ske under kråldjurens vinterdvala. Sker flytt av befintliga stenrösen vintertid under perioden oktober till april kommer övervintrande individer i rösena att dödas, och därmed utlösa förbudet i punkt 1.

Individer av skogsödla och huggorm kan befinna sig i murar och stenrösena i samband med flytt även utanför period för vinterdvala. Därmed bör flytt av stenmurar och rösen ske varsamt. Detta för att undvika att individer dödas.

Dokumentnamn	Datum utförande	Sidnr.
1833, Artskyddsutredning kråldjur, Attersta Östra & Västra, Örebro kommun, 2024	2025-05-16	Sida 15 av 17

## 10 SLUTGILTIG BEDÖMNING

I sammanfattning görs följande bedömning, vilket gäller både huggorm och skogsödla.

1. Genomförs detaljplanerna för bägge etapper i nuvarande form **utan** att åtgärder vidtas, är bedömningen att de inte är förenliga med punkt 1 och punkt 2 av 6 § artskyddsförordningen (2007:845). Därigenom bedöms ett genomförande av planerna **utlösa** förbudet i artskyddsförordningen.
2. Genomförs detaljplanerna **med** föreslagna hänsynsåtgärder, är bedömningen att planerna är förenliga med punkt 1 och punkt 2 av 6 § artskyddsförordningen (2007:845). Därigenom bedöms planerna **inte utlösa** förbudet i artskyddsförordningen.

Dokumentnamn	Datum utförande	Sidnr.
1833, Artskyddsutredning kräldjur, Attersta Östra & Västra, Örebro kommun, 2024	2025-05-16	Sida 16 av 17

## 11 REFERENSER

Artfakta, Sveriges Lantbruksuniversitet. <http://www.artfakta.se>. Åtkomst 2023-10-16.

Artportalen, 2024. Sökperiod 2000-01-01 till 2023-12-30. <http://www.artportalen.se>. Åtkomst 2024-02-05

Artskyddsförordningen, 2007:845.

ArtDatabanken, 2020. Röddlistade arter i Sverige 2020. ArtDatabanken SLU, Uppsala.

EU domstol, 2021. Mål C-473/19 och C-474/19, <https://curia.europa.eu/juris/document/document.jsf?text=&docid=238465&pageIndex=0&doclang=SV&mode=lst&dir=&occ=first&part=1&cid=8374872>

Mark- och miljööverdomstolen, 2016:1. MÖD 2016:1. Målnummer M11317-14. Avgörandedatum 2016-01-25. [MÖD 2016:1 | lagen.nu](https://lagen.nu)

Naturvårdsverket, 2009:2, Handbok för artskyddsförordningen del 1 - Fridlysning och dispenser.

Tooke, D. 2025. 1833, Rapport, Fördjupad inventering av kräldjur, Attersta Östra & Västra, Örebro kommun, 2025. Väg & Miljö AB, Uppsala.

Dokumentnamn	Datum utförande	Sidnr.
1833, Artskyddsutredning kräldjur, Attersta Östra & Västra, Örebro kommun, 2024	2025-05-16	Sida 17 av 17