



# Påverkan & skydds- och kompensationsåtgärder

## Generellt biotopskydd, Kräddjur & Fåglar

Attersta Västra, Örebro kommun, 2024



Beställning: Örebro Kommun  
Framställt av: Väg & Miljö AB  
Granskningsversion: 2024-11-01  
Internt projektnummer: 1638  
Uppdragsledare: Daniel Tooke  
Medverkande: Per Karlsson Linderum  
Kvalitetsansvarig: Ursula Zinko  
Bilder: Daniel Tooke  
Illustrationer och kartor: Väg & Miljö AB

## 1 INNEHÅLL

1	Bakgrund .....	2
2	Resultat av tidigare utredningar .....	4
	2.1 Naturvärdesinventering .....	4
	2.2 Grod- och kräldjursinventering .....	4
3	Planerad markanvändning.....	6
4	Kompensationsåtgärder och skötsel.....	7
	4.1 Öppna diken i jordbruksmark .....	7
	4.2 Odlingsrösen, åkerholmar och övervintringslokaler för kräldjur .....	8
	4.3 Öppen ängsmark .....	9
	4.4 Skogsmark .....	9
5	Fåglar .....	11
	5.1 Förekomst av fåglar inom planområdet .....	11
	5.2 Bedömning av planens påverkan på fågelfaunan .....	12
6	Sammanfattning och slutgiltig bedömning .....	15
	6.1 Generellt biotopskydd & kräldjur .....	15
	6.2 Fåglar .....	15
7	Källförteckning.....	16

Dokumentnamn	Datum utförande	Sidnr.
1638, Påverkan, skydds- och kompensationsåtgärder, Attersta Västra, Örebro kommun, 2024	2024-11-01	Sida 1 av 16

## 1 BAKGRUND

Örebro kommun arbetar med detaljplan för upprättande av industrimark med tillhörande verksamheter, hotell, konferens och vägar inom två områden om totalt 59 hektar i Attersta, strax söder om Örebro tätort (Figur 1).

I samband med planarbetet har Väg & Miljö under 2022, 2023 och 2024 utfört flera inventeringar i området. Till dessa inventeringar hör naturvärdesinventeringar samt fördjupade artinventeringar av groddjur och kräldjur.

I samband med naturvärdesinventeringarna avgränsades flera objekt inom planområdet som bedömdes omfattas av det generella biotopskyddet. Under naturvärdesinventeringens förstudie identifierades även ett stort antal tidigare inrapporterade fynd av fåglar i området. Rådande detaljplan avser exploatera majoriteten av de områden som hyser generellt biotopskyddade objekt. Därmed är dispens från det generella biotopskyddet ett lagstadgat krav för detaljplanens antagande.

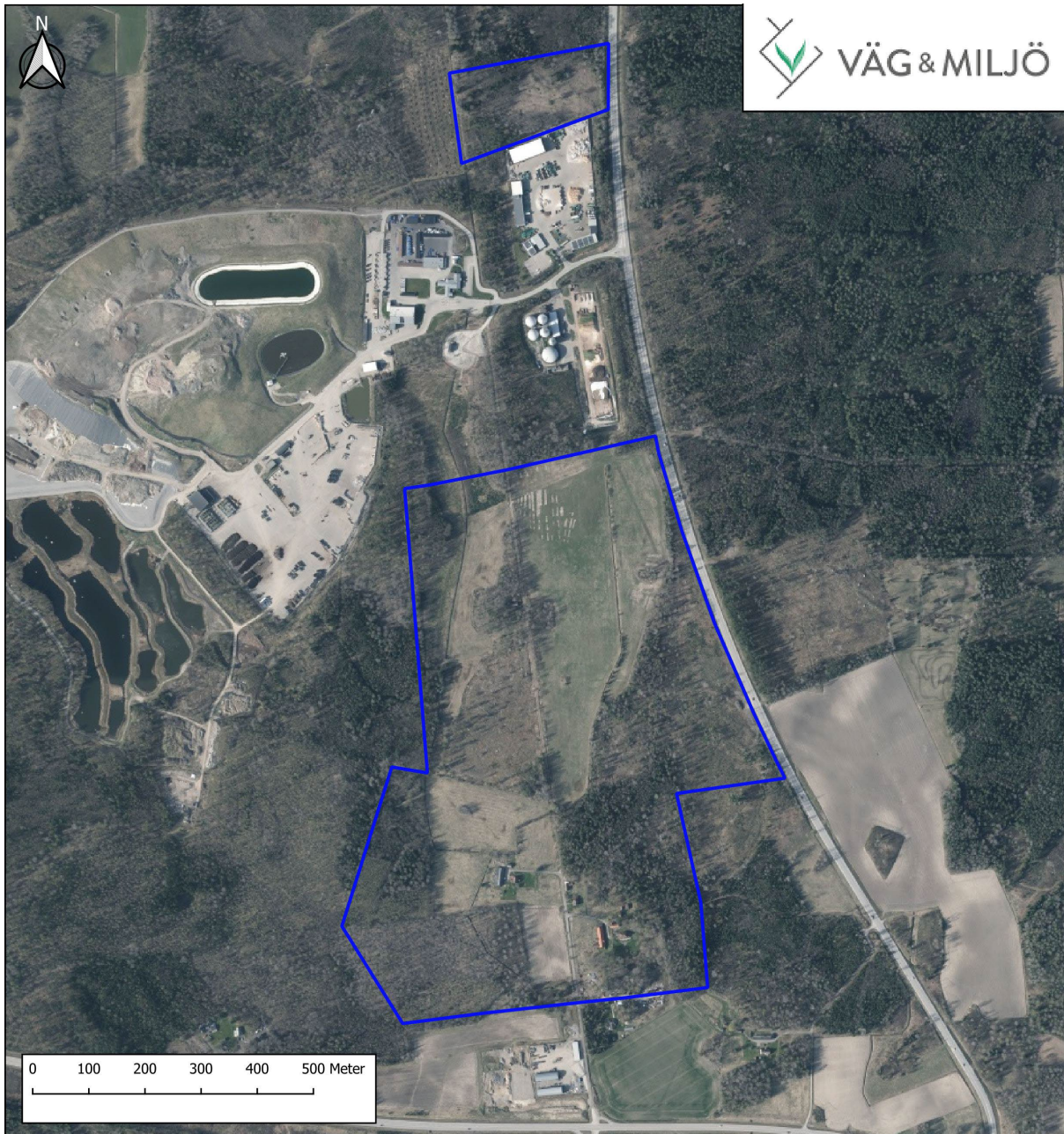
I samband med den fördjupade inventeringen av grod- och kräldjur registrerades flera fynd av arten skogsödla (*Zootoca vivipara*). Många element och strukturer i området bedömdes också hysa stor betydelse för huggorm (*Vipera berus*). Till dessa element och strukturer hörde bland annat flera långsträckta, solbelysta stenrösen i området. Dessa var av sådan typ och mängd att det bedömdes som mycket troligt att huggorm också fanns i området, även om inga fynd registrerats i samband med inventering i fält.

Då skogsödla och huggorm omfattas av lagstadgat skydd enligt 6 § artskyddsförordningen togs en artskyddsutredning fram för dessa arter under 2024. I samband med artskyddsutredningen preciserades det att en lämplig åtgärd för att minska negativ inverkan på arterna i samband med planläggningen av området vore att utföra skydds- och kompensationsåtgärder.

Denna rapport avser att konkretisera och beskriva de planerade åtgärderna som skall tas inom planområdet för att skydda mot, eller annars kompensera för, negativ inverkan på arterna skogsödla, huggorm, samt det generella biotopskyddet.

Utöver detta avser denna rapport även redogöra för de tidigare fynd av fåglar som gjorts i området, hur de förhåller sig till planrådets befintliga natur och hur de bedöms kunna påverkas.

Dokumentnamn	Datum utförande	Sidnr.
1638, Påverkan, skydds- och kompensationsåtgärder, Attersta Västra, Örebro kommun, 2024	2024-11-01	Sida 2 av 16



**Planområdet**  
**Teckenförklaring**  
 Planområde



**Figur 1.** Planområdets utsträckning och placering i landskapet.

Dokumentnamn	Datum utförande	Sidnr.
1638, Påverkan, skydds- och kompensationsåtgärder, Attersta Västra, Örebro kommun, 2024	2024-11-01	Sida 3 av 16

## 2 RESULTAT AV TIDIGARE UTREDNINGAR

Fyndlokalerna för tidigare registrerade fynd av fåglar, objekt som omfattas av generellt biotopskydd samt fynd av kräldjur redovisas på karta i figur 2.

### 2.1 Naturvärdesinventering

#### 2.1.1 Fåglar

I samband med naturvärdesinventeringens förstudie registrerades 146 fågelarter som sedan tidigare rapporterats in till Artportalen i planområdets närområde. Dessa är fördelade på 1933 individuella fynd. Fynden har dock alla registrerats med mycket låg geografisk noggrannhet om en kilometer. Därmed gjordes bedömningen att det inte med säkerhet kunde etableras vilka fynd som gjorts inom planområdet, och vilka som gjorts utanför.

#### 2.1.2 Generellt biotopskyddade områden

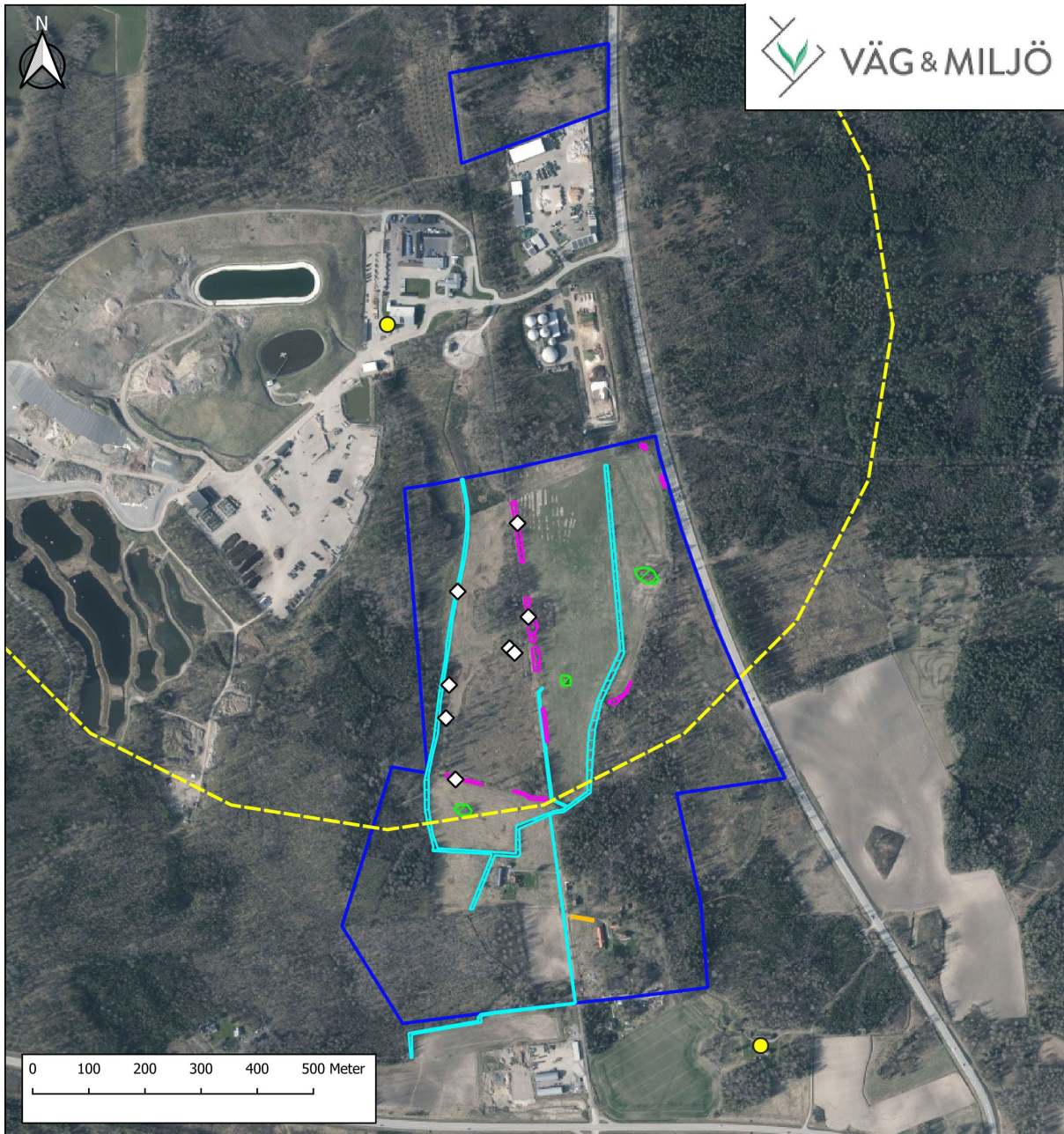
I samband med fältstudien avgränsades sjutton objekt som omfattas av det generella biotopskyddet. Dessa består av nio områden med odlingsrösen i jordbruksmark, tre åkerholmar, fyra småvatten i jordbruksmark i form av åkerdiken samt en allé.

### 2.2 Grod- och kräldjursinventering

I samband med grod- och kräldjursinventeringen registrerades åtta fynd av arten skogsödla. Utöver detta registrerades flera stenrösen som bedömdes ha betydelse som övervintringslokaler och livsmiljö för både skogsödla, samt som både livsmiljö och övervintringslokal för huggorm.

Inga fynd av groddjur registrerades i samband med inventeringen.

Dokumentnamn	Datum utförande	Sidnr.
1638, Påverkan, skydds- och kompensationsåtgärder, Attersta Västra, Örebro kommun, 2024	2024-11-01	Sida 4 av 16



## Resultat av tidigare utredningar

### Teckenförklaring


 Planområde

#### Fynd av fåglar

 Registreringspunkt

 Geografisk osäkerhet

#### Fynd av kräddjur

 Skogsödla

#### Generellt biotopskydd

 Allé

 Odlingsröse

 Åkerdike

 Åkerholme

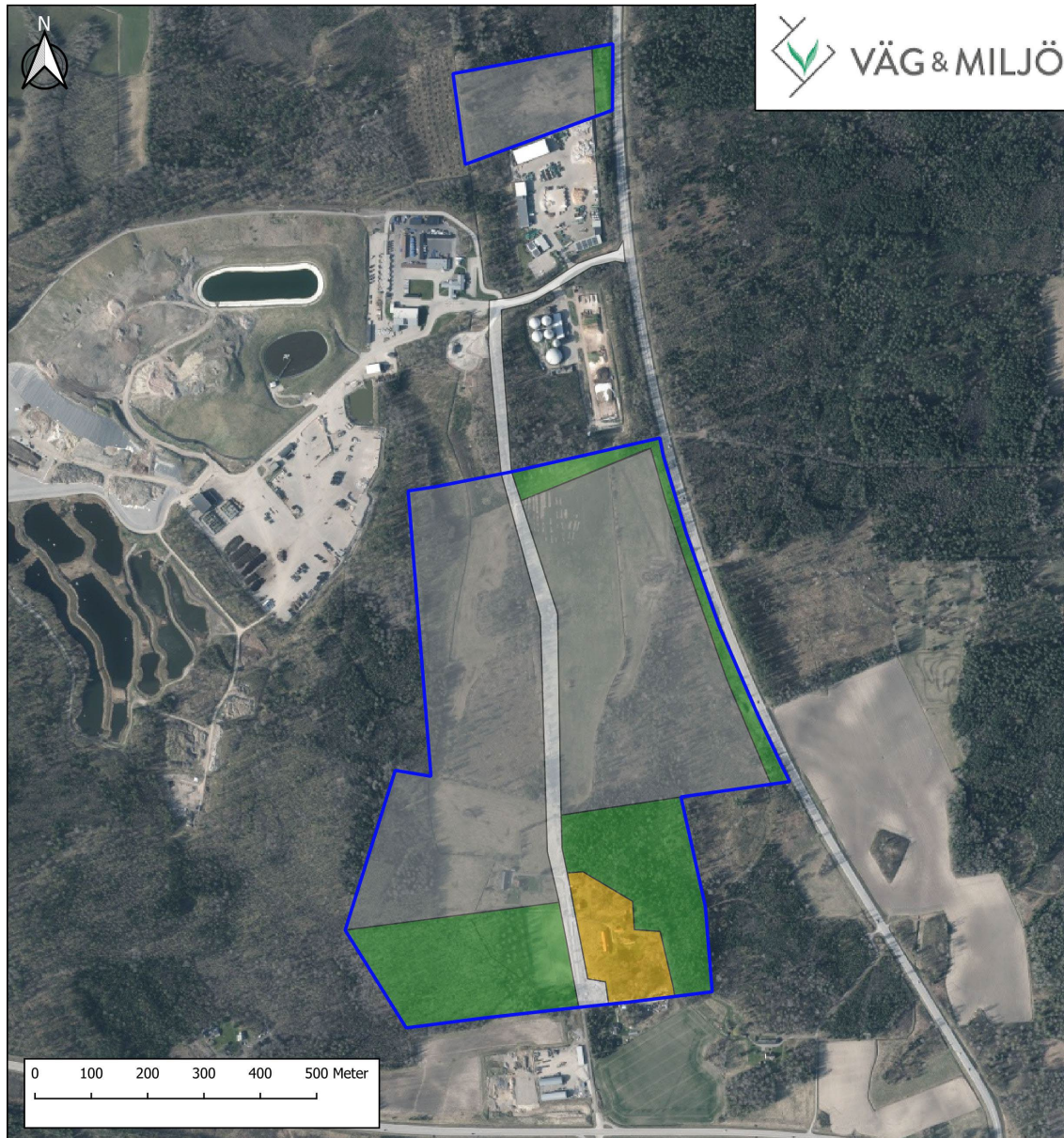


**Figur 2.** Karta över registreringspunkter för tidigare fågelfynd, geografisk osäkerhet för dessa fynd, fynd av kräddjur samt avgränsade objekt som bedöms omfattas av det generella biotopskyddet.

Dokumentnamn	Datum utförande	Sidnr.
1638, Påverkan, skydds- och kompensationsåtgärder, Attersta Västra, Örebro kommun, 2024	2024-11-01	Sida 5 av 16

### 3 PLANERAD MARKANVÄNDNING

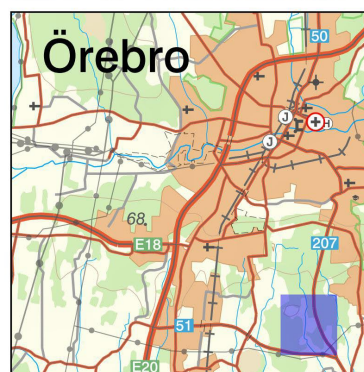
Av det cirka 59 hektar stora planområdet är drygt 38,7 hektar tänkt att utgöras av industrimark, 14,5 som naturmark, 2,6 som verksamhetsområden för exempelvis hotell och konferens. Resterande 4,2 hektar planeras utgöras av en väg genom planområdet.



#### Planerad markanvändning

#### Teckenförklaring

- Planområde
- Industri
- Naturmark
- Verksamhet, hotell & konferens
- Väg



Figur 3. Karta över rådande detaljplanens planerade markanvändning.

Dokumentnamn	Datum utförande	Sidnr.
1638, Påverkan, skydds- och kompensationsåtgärder, Attersta Västra, Örebro kommun, 2024	2024-11-01	Sida 6 av 16

## 4 KOMPENSATIONSÅTGÄRDER OCH SKÖTSEL

Kompensationsgärder i form av etablering av nya naturmiljöer bör med fördel placeras inom naturmarken i planområdets sydvästra hörn. Detta då naturmarken utmed planområdets östra och norra kant i och med sin form kommer utsättas för omfattande kanzonseffekter. Naturområdet i planområdets sydöstra hörn hyser skogsmark som avgränsats som naturvärdesobjekt i samband med naturvärdesinventeringen. Naturområdet som planeras i planområdets sydöstra hörn hyser i dagsläget ung lövskog och åkermark med låga naturvärden.

Översiktlig placering och utsträckning av samtliga åtgärder presenteras på karta i figur 6.

### 4.1 Öppna diken i jordbruksmark

Planområdet korsas av flertalet åkerdiken, vilka omfattas av det generella biotopskyddet som småvatten i jordbruksmark. I och med den planerade markanvändningen kommer den absoluta majoriteten av dessa diken att exploateras. Detta medför att dispens från det generella biotopskyddet kommer krävas för dessa diken.

Som kompensationsåtgärd för dikenas bortfall och underlag till dispens avser Örebro kommun upprätta en dagvattendamm inom planområdet. Detta bedöms som en lämplig åtgärd då enbart en mycket ringa del av diken hyste någon form av vattenflöde. I övrigt tedde sig vattnet i dikenastillastående.

För att på ett tillräckligt sätt kompensera för bortfallet av diken bör denna dagvattendamm utformas och underhållas med följande hänsynstaganden i åtanke:

- Dammen bör utformas med varierande djup, med grundare och djupare partier.
- Dammens bottensubstrat bör bestå av sand eller rundat grus. Stenkross ska inte användas.
- Dammen bör hysa spridda stenar och block, både utmed stranden samt utmed botten.
- I samband med nedtagning av träd på annan plats i planområdet bör grova, averkade stammar sparas. Enstaka av dessa stammar bör sedan placeras intill stranden, delvis liggande i vattnet, samt även helt i vattnet.
- Dammens sydöstra till sydvästra del bör hållas fri från hög växtlighet, så som buskar och träd. Detta för att öka solinstrålningen på vattenytan. Detta kan komma att kräva återkommande underhåll i form av röjning.
- Dammens storlek bör vara av sådan grad att den i volym likställs med den volym av vattenmiljö som befintliga diken bidrar med i området. Dammens vattenspegel bör inte understiga 5000 kvadratmeter.
- Dammen bör ha minst en ö. En sådan ö kan vara av endast ringa storlek (5–10 kvadratmeter), och vara uppbyggd av jord, stenrosen eller stenblock. Viktigt att stränderna på ön ner i vattnet är mycket flacka.
- Dammen bör utveckla en mosaik av öppet vatten samt partier som är mer igenväxta med vattenvegetation. I det fall då hela dammen hotas av igenväxning behöver i alla fall del av dammen rensas genom grävning med gällerskopa under en årstid då dammen inte används av groddjur eller häckande fåglar.

Dokumentnamn	Datum utförande	Sidnr.
1638, Påverkan, skydds- och kompensationsåtgärder, Attersta Västra, Örebro kommun, 2024	2024-11-01	Sida 7 av 16

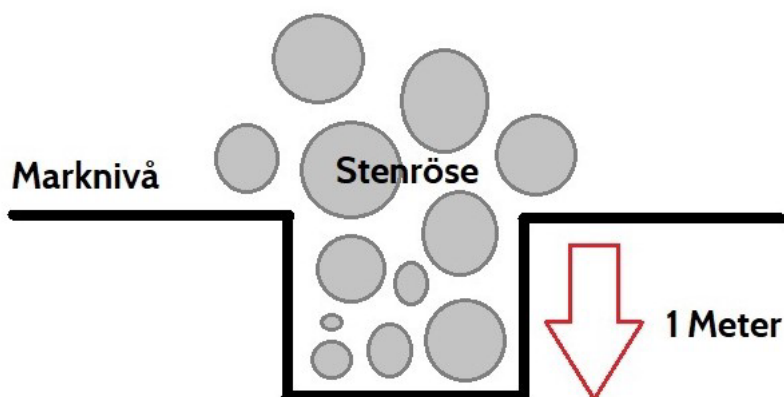
## 4.2 Odlingsrösen, åkerholmar och övervintringslokaler för kräldjur

Planområdet hyser flertalet odlings- och stenrösen, vilka omfattas av lagstadgat skydd både som generellt biotopskyddade områden samt som livsmiljö och övervintringslokal för kräldjur. Därtill hyser planområdet även tre åkerholmar, varav två främst består av stora sammanhängande rösen och samlingar med block. I och med den planerade markanvändningen kommer den absoluta majoriteten av dessa rösen att exploateras.

Som kompensationsåtgärd för rösens bortfall och underlag till dispens avser Örebro kommun flytta dessa rösen och holmar till annan plats inom planområdet.

För att på ett tillräckligt sätt kompensera för bortfallet av befintliga rösen bör dessa nyetablerade rösen utformas och underhållas med följande hänsynstaganden i åtanke:

- Stenrösen bör flyttas under perioden maj till augusti. Detta för att undvika risken att störa eller döda övervintrande kräldjur. Ingen särskild hantering av ingående stenar och block krävs vid förflyttning.
- De nya stenrösen bör vara av sådan volym att de likställs med planområdets befintliga förekomst av rösen. Av denna anledning bör allt material i områdets befintliga rösen återanvändas, för att säkerställa en likvärdig volym.
- Stenrösen bör placeras på ett sådant sätt att deras sydöstra till sydvästra infallsvinkel hålls fri från hög växtlighet, så som buskar och träd. Detta för att öka solinstrålningen till rösena.
- Stenrösen bör hysa skydd i nordlig riktning. Detta för att reducera inverkan från kalla, nordliga vindar. Detta skydd kan utgöras av en uppgrävd jordvall, buskage eller träd.
- Stenrösen bör vara av mosaikartad karaktär med olikformade stenar och block. Detta i den utsträckning som befintlig tillgång på olikstora block och sten inom planområdet tillåter.
- Stenrösen bör vara delvis nedgrävda i marken. Detta för att botten på stenrösen skall hållas frostfri, och därmed utgöra en lämpligare övervintringslokal för groddjur och kräldjur. Se figur 4 för utformning.



Figur 4. Utformning av nya stenrösen i genomskärning.

Dokumentnamn	Datum utförande	Sidnr.
1638, Påverkan, skydds- och kompensationsåtgärder, Attersta Västra, Örebro kommun, 2024	2024-11-01	Sida 8 av 16

### 4.3 Öppen ängsmark

Både kompensationsåtgärd i form av anläggning av dagvattendamm och nya stenrösen har behov av en stor grad av solinstrålning för att utveckla de element och strukturer som krävs för att tillgodose krav om tillräcklig kompensation. Av denna anledning bör både dagvattendammen och stenrösen gränsa till öppna ytor av naturmark från sydväst till sydöst.

Denna öppna naturmark bör vara fri från träd och högväxande buskar för att inte bidra med skuggning. I övrigt bör marken anläggas som ängsmark, med en artrik ängsflora som hyser betydelse både för pollinerande insekter samt som solbelyst livsmiljö för vuxna kräldjur. Den föreslagna ängsmarken

För att anlagd ängsmark skall utveckla de element och strukturer som krävs för att hysa tillräcklig betydelse för biologisk mångfald bör den utformas och underhållas med följande hänsynstaganden i åtanke:

- Efter röjning av befintliga unga träd och buskar bör marken plöjas och sedan harvas 2-3 gånger så att underliggande jordlager blottas.
- Insådd av ny ängsmarksflora sker sedan med frösammansättning framtagen för att främja biologisk mångfald. Viktigt att frösammansättningen består av arter som är en del av den svenska vilda floran i regionen.
- Ängsmarken behöver årlig skötsel i form av slåtter. Slåtter innebär både att ängsytan ska klippas en gång om året på sensommaren eller hösten och att det klippta materialet ska föras bort. Tiden för slåtter bör varieras mellan slutet av juli till mitten av september. Idag finns det entreprenörer som har redskap som både kan klippa och samtidigt samla upp materialet. Växer ängsmarken igen och bidrar med skuggning av rösen och dagvattendammen finns stor risk att den kompenserande effekten för alla element upphör.

### 4.4 Skogsmark

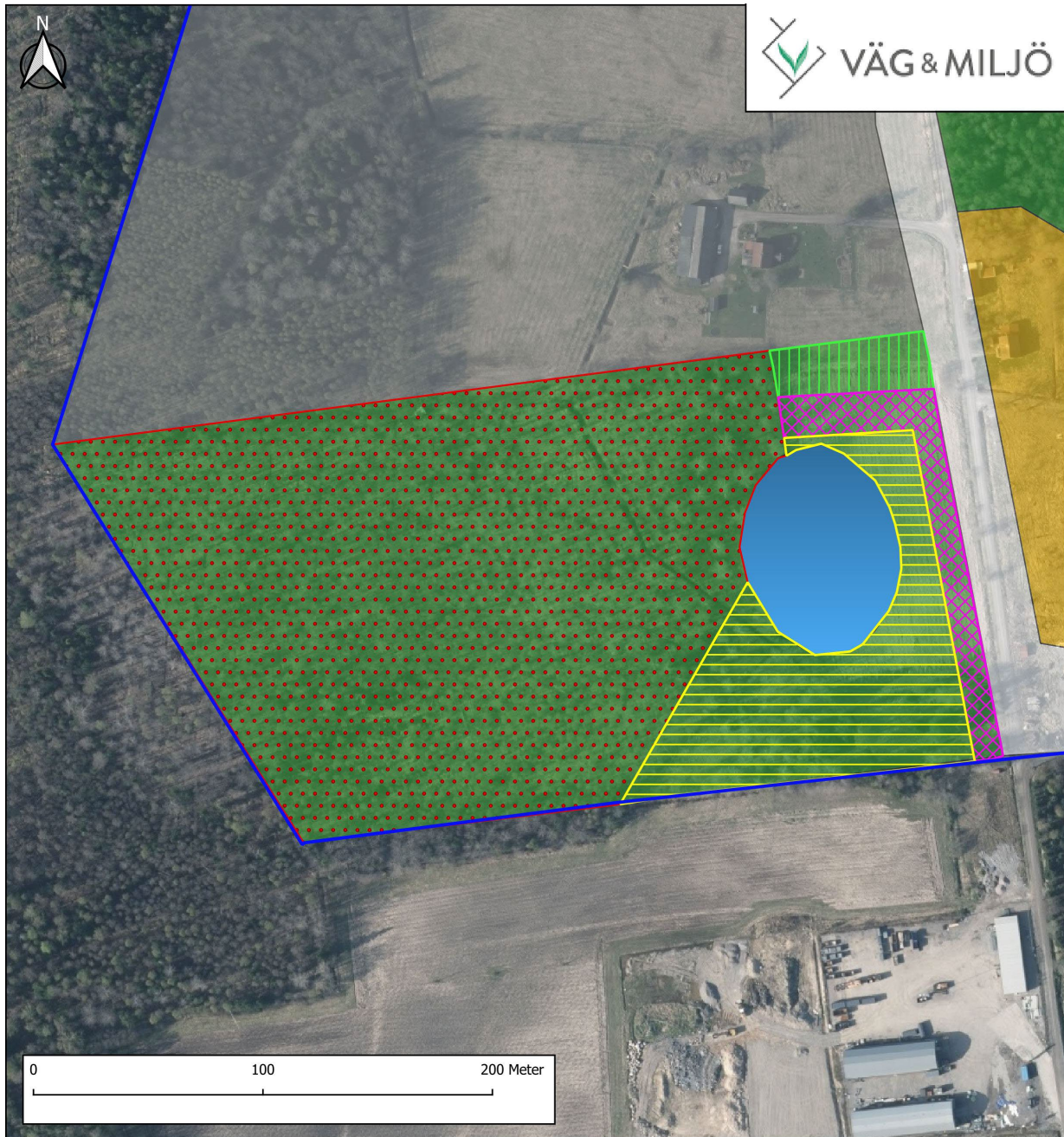
Majoriteten av de naturmarksområden som omfattas av rådande detaljplan täcks i dagsläget av skogsmark. I naturmarken i planområdets sydvästra hörn dominerar tämligen ung lövskog med dominans av asp och björk (Figur 5). I samband med utförandet av kompensationsåtgärder avseende etablering av dagvattendamm, stenrösen och ängsmark kan en del av denna lövskog behöva avverkas. Enligt naturvärdesinventeringen utförd under 2024 bedömdes detta område hysa låga naturvärden i och med skogens ringa ålder. Därmed bedöms ett smärre intrång i form av avverkning av en mindre del denna skogsmark medföra enbart ringa negativ påverkan på områdets naturvärden.

Kvarvarande skogsmark inom planområdet bör lämnas till att utvecklas fritt och bli en naturlig skog på lång sikt.













**Figur 5.** Den unga lövskog som dominerar planområdets sydvästra hörn.

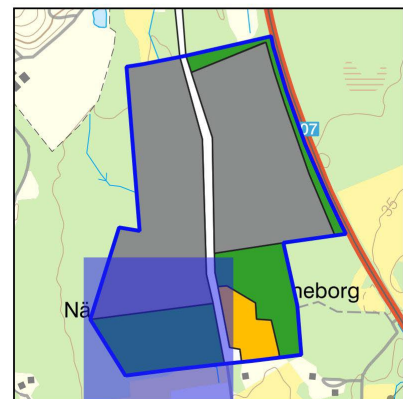
Dokumentnamn	Datum utförande	Sidnr.
1638, Påverkan, skydds- och kompensationsåtgärder, Attersta Västra, Örebro kommun, 2024	2024-11-01	Sida 9 av 16



## Skydds- och kompensationsåtgärder

### Teckenförklaring

- |  |   |
|--|---|
|  Planområde           |  Dagvattendamm                 |
| <b>Kompensationsåtgärder</b>   | <b>Planerad markanvändning</b>  |
|  Skogsmark            |  Industri                      |
|  Träd/Buskar/Jordbank |  Naturmark                     |
|  Stenrösen            |  Verksamhet, hotel & konferens |
|  Öppen Naturmark/Äng  |  Väg                           |



**Figur 6.** Översiktlig lokalisering och utsträckning för skyddsåtgärder och kompensationsåtgärder i planområdets sydvästra hörn.

Dokumentnamn	Datum utförande	Sidnr.
1638, Påverkan, skydds- och kompensationsåtgärder, Attersta Västra, Örebro kommun, 2024	2024-11-01	Sida 10 av 16

## 5 FÅGLAR

### 5.1 Förekomst av fåglar inom planområdet

Baserat på tidigare inrapporterade artfynd, områdets beskaffenhet samt påtaglig lokalkännedom bedöms området hysa en för regionen typisk fågelfauna. Dess karaktär av relativt intensivt brukad skogsmark och jordbruksmark gör att fågelfaunan främst består av mer allmänna generalister. Fokus i denna del av utredningen ligger dock på prioriterade fågelarter. För en definition av vad som utgör prioriterade fågelarter, se *Definition av prioriterade fågelarter* på sida 14.

Den allmänna fågelrapporteringen är inom området relativt begränsad, till största delen förklarad av dess låga ornitologiska värden. Flera närbelägna platser är däremot mycket flitigt bevakade av lokala fågelskådare från Örebrotrakten. Det gäller främst området kring Atleverket i norr och fälten söder om området, ner mot Täljeån och gården Attersta. Den allmänna fågellokalen Atleverken i Artportalen har en noggrannhet som innebär att vissa observationer kan ha gjorts i planområdet. Fynden från denna plats härrör dock i princip aldrig från planområdet.

Vid Atleverket samlas under stora delar av året trut-, mäs- och kråkfåglar för födosök kring avfallsanläggningen. Detsamma gäller ett flertal rovfågelsarter. Därför finns det mer eller mindre regelbunden förekomst av bland annat havsörn (*Haliaeetus albicilla*), röd glada (*Milvus milvus*), brun glada (*Milvus migrans*), pilgrimsfalk (*Falco peregrinus*), duvhök (*Accipiter gentilis*), gråkråka (*Corvus cornix*) och korp (*Corvus corax*) i området. De flesta av dessa arter passerar naturligtvis regelbundet genom planområdet till och från födosök vid Atleverket. I västra delen av Atleverket finns också anlagda dammar som lockar till sig en del våtmarksarter och arter knutna till sumpskog, till exempel entita (*Poecile palustris*).

På de stora fälten söder om riksväg 51 ner mot Täljeån samlas ibland flockar med sångsvan (*Cygnus cygnus*), gäss och kråkfågel. Våtmarksfåglarna som uppehåller sig här bedöms inte besöka de små jordbruksmarkerna i planområdet. De rastande svanarna och gässen är delar av de stora ansamlingarna av rastande fåglar som uppehåller sig i närbelägna Kvismaredalen. Dessa fåglar har alternerande rast- och födosöksplatser ute i Kvismaredalen och dess omnejd, beroende på tillgången på spillsäd och annan föda och är därigenom sällan helt beroende av specifika rastplatser.

I själva planområdet bedöms björktrast (*Turdus pilaris*), gråkråka, gröngöling (*Picus viridis*), gulspurv (*Emberiza citrinella*), korp, spillkråka (*Dryocopus martius*) och sädesärta (*Motacilla alba*) förekomma som säkra, troliga eller möjliga häckfåglar och som har hela eller delar av sina revir i området. Därtill är det troligt att delar av västra området nyttjas av entita, som förekommer i skogsområdet väster och söder om Atleverket.

I närområdet har det tidigare förekommit häckning av berguv (*Bubo bubo*). Huruvida denna skyddsklassade art fortfarande förekommer i trakten och i så fall i vilken utsträckning den eventuellt nyttjar planområdet bör utredas separat i samarbete med Närkes Ornitologiska Förening, vilka jobbar aktivt med arten i regionen.

Dokumentnamn	Datum utförande	Sidnr.
1638, Påverkan, skydds- och kompensationsåtgärder, Attersta Västra, Örebro kommun, 2024	2024-11-01	Sida 11 av 16

## 5.2 Bedömning av planens påverkan på fågelfaunan

I samband med detta uppdrag har en bedömning gjorts av den rådande detaljplanens troliga påverkan på fågelfaunan. Notera att följande bedömningar inte utgör en fullgod artskyddsutredning, utan enbart utgör en översiktlig bedömning baserat på vilka arter troligtvis förekommer inom området. Som grund för en regelrätt artskyddsutredning krävs en fågelinventering av området.

En exploatering av området enligt föreslagen detaljplan får oundvikligen negativa effekter på fågelfaunan. Bedömningen är dock att påverkan är relativt liten och att den bara berör ett fåtal av de i området förekommande prioriterade fågelarterna. Nedan redogörs planens bedömda påverkan för dessa arter.

### 5.2.1 Påverkan på specifika arter

#### 5.2.1.1 Björktrast

Arten bedöms ha en god anpassningsförmåga att häcka i anslutning till bebyggelse. I det fall då de viktigaste brynmiljöerna kring naturvärdesobjekten 8–10 från naturvärdesinventeringen kan sparas, beroende på exploaterings åtgärder, bedöms arten inte missgynnas. I annat fall uppstår potentiellt en negativ påverkan.

Arten är rödlistad som nära hotad (NT).

#### 5.2.1.2 Entita

Arten förekommer i skogsområdet väster och söder om Atleverket och bedöms kunna nyttja den lövrika barrskogen i naturvärdesobjekten 11 från naturvärdesinventeringen. Då detta skogsavsnitt ligger i utkanten av det sammanhängande skogsområdet och dess nyttjande av arten är oklar, är bedömningen att exploateringen inte kommer att påverka arten negativt.

Arten är rödlistad som nära hotad (NT) och en prioriterad art i Skogsvårdslagstiftningen.

#### 5.2.1.3 Gråkråka

Arten bedöms ha en god anpassningsförmåga att häcka i anslutning till bebyggelse. Om de viktigaste lämpliga boträden i och kring av naturvärdesobjekten 8–10 från naturvärdesinventeringen kan sparas, beroende på exploaterings åtgärder, bedöms arten inte missgynnas.

Arten är rödlistad som nära hotad (NT).

#### 5.2.1.4 Gröngöling

Arten har förhållandevis stora revir, i storleksordningen 200–500 ha skogsmark. Exploateringen bedöms ha ringa påverkan på arten. Detta då större delen av naturvärdesobjekten 8–9 från naturvärdesinventeringen planeras kvarstå som naturmark. Om så sker och ädellövträden i det närbelägna naturvärdesobjektet 10 sparas så bibehålls det största sammanhängande området med parkliknande miljöer och äldre träd lämpliga för födosök och eventuella boplatser.

Arten är en prioriterad art i Skogsvårdslagstiftningen.

Dokumentnamn	Datum utförande	Sidnr.
1638, Påverkan, skydds- och kompensationsåtgärder, Attersta Västra, Örebro kommun, 2024	2024-11-01	Sida 12 av 16

### 5.2.1.5 Gulsparv

Arten bedöms missgynnas av att förekomsten av brynmiljöer, åkerholmar, dikeskanter och jordbruksmark försvinner. Tidigare konstaterad häckning kring rondellen sydost om området avser ett par som med all sannolikhet frekvent nyttjar södra delarna av området.

Arten är rödlistad som nära hotad (NT).

### 5.2.1.6 Korp

Arten förekommer talrikt större delen av året i området. Fåglarna bedöms nyttja området på väg till eller från Atleverket. Det finns inga uppgifter om häckande fåglar i området och exploateringen bedöms inte påverka arten negativt.

Arten uppvisar en påtagligt negativ nationell populationsutveckling.

### 5.2.1.7 Spillkråka

Arten har mycket stora revir, i storleksordningen 400–1000 ha skogsmark. Exploateringen bedöms ha ringa påverkan på arten av två skäl. För det första planeras större delen av naturvärdesobjekten 8–9 från naturvärdesinventeringen kvarstå som naturmark. Om så sker och ädellövträden i det närbelägna naturvärdesobjektet 10 sparas så bibehålls det största sammanhängande området med äldre träd lämpliga för födosök och eventuellt boplatser för spillkråka. För det andra bedöms det i området förekommande paret främst utnyttja skogsmark norr om undersökningsområdet.

Arten är rödlistad som nära hotad (NT), omfattas av fågeldirektivets bilaga 1 och är en prioriterad art i Skogsvårdslagstiftningen.

### 5.2.1.8 Sädesärta

Arten bedöms ha en god anpassningsförmåga att häcka i anslutning till bebyggelse. Beroende på exploateringens åtgärder, bedöms arten inte missgynnas. Arten gynnas ofta av förekomsten av närbelägna dagvattendammar.

Arten uppvisar en påtagligt negativ nationell populationsutveckling.

## 5.2.2 Generell påverkan av planen

Anläggande av dagvattendamm i sydvästra delen av området kan, beroende på dammens utformning och storlek, gynna fågellivet. Detta då våtmarker är en brist i det omgivande landskapet och de innehåller bryn- och kantzoner som ofta viktiga för födosökande fåglar. Därtill kan en dagvattendamm hysa häckande våtmarksarter, som till exempel änder och doppingar.

I planen så avses större delen av naturvärdesobjekten 8–9 från naturvärdesinventeringen kvarstå som naturmark. Om så sker och ädellövträden i det närbelägna naturvärdesobjektet 10 sparas så bibehålls det största sammanhängande området med värden för hackspettar och andra lövskogsberoende arter. Exploateringen kommer oundvikligen ha en stor negativ påverkan på skogslevande fåglars (och andra djurgruppers) spridningskorridorer i nord-sydlig riktning. Atleverket och den planerade exploateringen i området skapar tillsammans en barriär för rörelse mellan skogarna österut vid Norra Bro och skogsområdena söderut mot Kumlatrakten.

Dokumentnamn	Datum utförande	Sidnr.
1638, Påverkan, skydds- och kompensationsåtgärder, Attersta Västra, Örebro kommun, 2024	2024-11-01	Sida 13 av 16

## Definition av prioriterade fågelarter

Prioriterade fågelarter är arter som ska prioriteras i artskyddsarbetet, detta framgår bland annat av förordningsmotivet (Fm 2022:5) till ändringen i Artskyddsförordningens §4. I begreppet ingår bland annat rödlistade arter, hotade arter, arter upptagna i fågeldirektivets bilaga 1 eller arter med konstaterad negativ populationstrend.

### Rödlistade arter

Rödlistade arter är en art som enligt den internationella naturvårdsunionens (IUCN) kriterier inte bedöms ha långsiktigt livskraftig population i Sverige utan löper risk att försvinna från landet. Rödlistade arter utvärderas av Artdatabanken och listas i *Rödlistade Arter i Sverige 2020*. Arterna som ingår anges i sex olika kategorier:

- RE Nationellt utdöd
- CR Akut hotad
- EN Starkt hotad
- VU Sårbar
- NT Nära hotad
- DD Kunskapsbrist

### Hotade arter

Hotade arter är arter som rödlistats i någon av kategorierna akut hotad (CR), starkt hotad (EN) och sårbar (VU) enligt *Rödlistade Arter i Sverige 2020*.

### Fridlyst/skyddad art

Fridlysta eller skyddade arter är arter som omfattas av förbud enligt 4–9§§ Artskyddsförordningen. Alla Sveriges fågelarter är fridlysta. Fridlysningen gäller även deras häcknings- och rastmiljöer samt ägg och bon. I fråga om jakt ska i stället bestämmelserna i jaktlagstiftningen tillämpas. I denna rapport presenteras även vilka av de noterade arterna som är rödlistade eller som omfattas av fågeldirektivets bilaga 1.

### Fågeldirektivets bilaga 1

Arter som är upptagna i fågeldirektivets bilaga 1 ska visas särskild hänsyn inom Europeiska unionen. Av Sveriges ca 350 fågelarter är 67 listade i direktivets bilaga 1. Det innebär att särskilda skyddsområden (Special Protection Areas, SPA) där dessa fåglar häckar ska pekas ut och ingå i Natura 2000-nätverket. Även fåglar som regelbundet rastar i betydande antal ingår i denna bilaga.

### Negativ populationstrend

Arter som på lång eller kort sikt uppvisat en påtagligt negativ populationsutveckling kan anses prioriterade enligt förordningsmotivet (Fm 2022:5) till ändringar i artskyddsförordningen. Bedömningen kan exempelvis göras utifrån svensk fågeltaxering vid Lunds universitet eller SLU Artdatabanken. I denna rapport har vi utgått från svensk fågeltaxerings standardrutter under perioden 1998–2022.

### Prioriterade arter i Skogsvårdslagstiftningen

Omfattar hänsyn till vissa fågelarter. I 7 kap. 19 § i Skogsstyrelsens föreskrifter och allmänna råd till Skogsvårdslagen (SKSFS 2011:7) anges att skador till följd av skogsbruksåtgärder ska förhindras eller begränsas i livsmiljöer och på substrat där det förekommer prioriterade fågelarter, vilka framgår i bilaga 4 till de allmänna råden, samt arter markerade med N och n i bilaga 1 till artskyddsförordningen (2007:845) eller som betecknas som akut hotade, starkt hotade, sårbara eller nära hotade.

Dokumentnamn	Datum utförande	Sidnr.
1638, Påverkan, skydds- och kompensationsåtgärder, Attersta Västra, Örebro kommun, 2024	2024-11-01	Sida 14 av 16

## 6 SAMMANFATTNING OCH SLUTGILTIG BEDÖMNING

### 6.1 Generellt biotopskydd & kräddjur

Om detaljplanen utförs enligt nuvarande utformning, utan kompensations- och skyddsåtgärder, kommer detaljplanen medföra en negativ inverkan på generellt biotopskyddade objekt samt övervintringslokaler och livsmiljöer för skogsödda och huggorm.

I det fall då anläggning av nya stenrösen, dagvattendamm, ängsmark samt andra föreslagna element och strukturer förhåller sig till den utformning som presenteras ovan är bedömningen att detaljplanen på ett meningsfullt sätt kompenserat för exploateringen av befintliga stenrösen, åkerholmar, diken samt övervintringsmiljöer för kräddjur.

Denna bedömning är baserad på följande argument:

- Bortfallet av åkerdiken ersätts av en dagvattendamm. Åkerdiken hyser rikligt med grunda vattenmiljöer som stundvis och ställvis utsätts för påtaglig uttorkning. Dagvattendammen kommer bidra med mer variabel och stabil vattenmiljö som på sikt kommer hysa betydelse för ett större antal arter än befintliga åkerdiken gör.
- Bortfallet av stenrösen och åkerholmar ersätts med nya stenrösen. Dessa stenrösen kommer via påtaglig sydlig exponering, skydd mot norr samt delvis nedgravning utgöra en mer fördelaktig övervintrings- och livsmiljö för kräddjur än befintliga stenrösen.
- Anläggning av öppen ängsmark bidrar med en livsmiljö som inte finns bland befintliga objekt som omfattas av lagstadgat skydd.

### 6.2 Fåglar

- Exploateringen bedöms inte påverka björktrast, entita, gråkråka, gröngöling, korp och spillkråka i någon större negativ omfattning utifrån detaljplanen förutsatt att hänsyn tas i naturvärdesobjekten 8–10 från naturvärdesinventeringen.
- Gulsparv bedöms missgynnas genom exploateringen och detaljplanens utformning.
- Sädesärla bedöms gynnas genom exploateringen och detaljplanens utformning.
- Exploateringen bedöms ha en negativ påverkan på skogslevande fåglars spridningskorridorer i nord-sydlig riktning.
- Anläggande av dagvattendamm i sydvästra delen av området kan gynna fågellivet och introducera nya arter i området som i dagsläget inte nyttjar det. Denna effekt och åtgärd är dock kraftigt beroende av storleken på dammen. En påtaglig positiv lokal effekt på fågelfaunan kan komma att kräva en avsevärt större damm än 5 000 kvadratmeter.

Dokumentnamn	Datum utförande	Sidnr.
1638, Påverkan, skydds- och kompensationsåtgärder, Attersta Västra, Örebro kommun, 2024	2024-11-01	Sida 15 av 16

## 7 KÄLLFÖRTECKNING

Artskyddsförordningen, 2007:845.

ArtDatabanken. 2024. Artfakta för påträffade arter. <http://artfakta.artdatabanken.se>

Artportalen. 2024. Sökning med polygon efter alla fågelarter inom och i nära angränsning till planområdet. Sökperiod 2000-01-01 till 2023-06-29. <http://www.artportalen.se>

Andersson, M. *Groddjursinventering, Attersta, Örebro kommun, 2023*. Väg & Miljö i Karlstad AB, Karlstad, 2023.

Naturvårdsverket 2009. Handbok 2009:2 - Handbok för artskyddsförordningen. Del 1 - fridlysning och dispenser.

Tooke, D. *Naturvärdesinventering Attersta, Örebro kommun, 2024*. Väg & Miljö i Karlstad AB, Uppsala, 2024.

Tooke, D. *Artskyddsutredning Kräldjur, Attersta 7:8, Örebro kommun, 2024*. Väg & Miljö i Karlstad AB, Uppsala, 2024.

Dokumentnamn	Datum utförande	Sidnr.
1638, Påverkan, skydds- och kompensationsåtgärder, Attersta Västra, Örebro kommun, 2024	2024-11-01	Sida 16 av 16