



Gården Björneborg, Attersta 7:8 Örebro kommun och län.

Översiktlig antikvarisk förundersökning

2022-10-27

INNEHÅLL

ADMINISTRATIVA UPPGIFTER	4
ORIENTERING	5
INLEDNING	6
BAKGRUND OCH SYFTE	6
METOD	6
LAGSKYDD OCH TIDIGARE STÄLLNINGSTAGANDEN	7
HISTORIK	8
KARTANALYS	8
HISTORIK	15
KULTURHISTORISK VÄRDEBESKRIVNING	20
FÖRUTSÄTTNINGAR INFÖR ÄNDRAD MARKANVÄNDNING	22
NULÄGESBESKRIVNING OCH VÄRDEBÄRANDE DELAR	23
OMRÅDET	23
GÅRDSSTRUKTUR	24
VÄGSTRUKTUR	27
PARKSTRUKTUR/ VÄXTLIGHET	29
BYGGNADERNA	44

ADMINISTRATIVA UPPGIFTER

FASTIGHET:

Attersta 7:8

Kommun:

Örebro

OBJEKT:

Björneborg

ADRESS:

Attersta 311, 70594 Örebro

FASTIGHETSÄGARE:

Örebro kommun

BESTÄLLARENS REFERENS:

Emma Åkesson, Exploateringsingenjör, stadsbyggnadskontoret, mark- och exploateringsavdelningen.

UPPDRAGSANSVARIG:

Lisa Berglund, byggnadsantikvarie, Fredriksson arkitektkontor

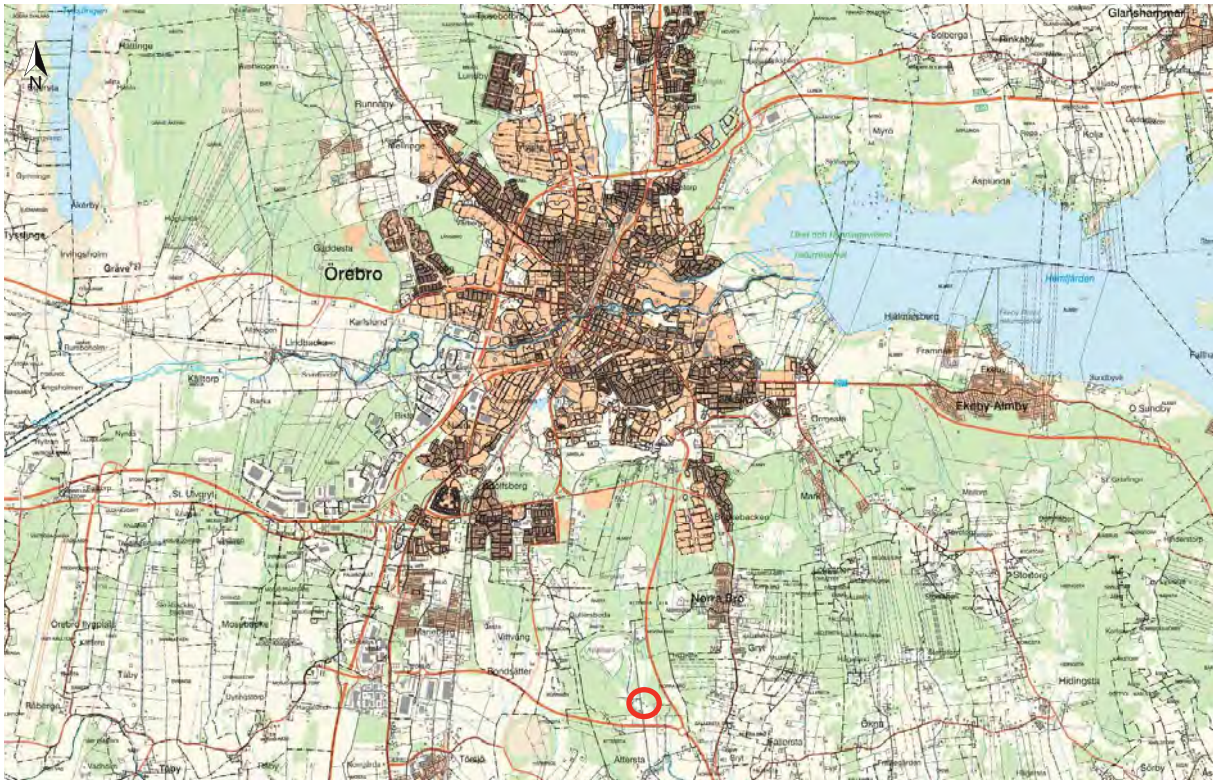
FÖRFATTARE:

Olle Danielsson, byggnadsantikvarie, Fredriksson arkitektkontor

LAGSKYDD:

Gården saknar idag uttryckligt skydd då miljön inte inventerats tidigare ur kulturmiljösynpunkt.

ORIENTERING



Överiktskarta över Örebro, gården Björneborg är grovt markerad med röd cirkel. (Lantmäteriet)



Karta över Björneborg, fastigheten Attersta 7:8 är betydligt mycket större än gården och det undersökta området markeras med röd streckad begränsningslinje. (Lantmäteriet)

INLEDNING

Bakgrund och syfte

Gården Björneborg är en anläggning bestående av elva huskroppar som är belägen på fastigheten Attersta 7:8 strax söder om Örebro. Gården har sitt ursprung i en äldre torpmiljö som byggdes ut kraftigt kring sekelskiftet 1900. En omfattande renovering av bostadshuset genomfördes under 1920-talet då den ändrade utseende markant. Gården har sedan 1920-talet fungerat som en lantlig bostad och har inte haft jordbruk som främsta funktion.

Denna förundersökning har som syfte att klarlägga gårdens och byggnadernas kulturvärden och kvaliteter inför en kommande förändringsprocess av området kring Attersta. Undersökningen ska utgöra ett kunskapsunderlag vid kommunens hantering av området för att vägleda i kulturmiljöfrågor. I förundersökningen ska en kulturhistorisk karaktärisering och värdering av helhetsmiljön ingå samt av enskilda byggnaderna. En summarisk bedömning av varje byggnads fysiska tillstånd utförs. Slutligen ska rekommendationer för lämpligt användande och eventuellt skydd anges.

Undersökningen är begränsad till Björneborg och den yta som anvisades på plats av kommunens fastighetsförvaltare. Övriga äldre gårdsstrukturer i området har inte undersökts vid tillfället.

Metod

Den kulturhistoriska värderingen av gården Björneborg följer de råd och rekommendationer som ges i Boverkets författningssamling (BFS 2016:6) gällande enskilda byggnaders och den sammansatta bebyggelsens värde.

Förundersökningen tar stöd i Riksantikvarieämbetets (RAÄ) *Plattform för Kulturhistorisk värdering och urval* (2015) där miljöns bärande berättelser och dess fysiska uttryck identifieras och en bedömning av hur fullständig och relevant byggnaden och miljön är ur kulturhistorisk synvinkel. Därefter kan rekommendationer ges för hur kommande åtgärder bör förhålla sig till dessa med utgångspunkt i plan- och bygglagens krav.

Inom förundersökningen har en begränsad arkiv- och litteraturstudie genomförts i syfte att kartlägga byggnadernas historik och kulturhistoriska kontext. En fältinventering som inkluderat byggnadernas exteriör samt utemiljö inom avgränsat område i direkt anslutning till gården har genomförts. Utifrån studierna har byggnadernas kulturvärden identifierats och beskrivits.

Lagskydd och tidigare ställningstaganden

ÖVERSIKTSPLAN

Örebro kommuns översiktsplan antogs 2018. I avsnittet Kulturmiljö anger kommunen att *"I Örebro kommun finns en mångfald av kulturmiljöer som bidrar till attraktiva livsmiljöer och som är en resurs i strävan efter ett hållbart samhälle både miljömässigt, ekonomiskt och socialt. Årsringar i bebyggelsen ger intresseväckande dimensioner och ger en variation som är en stor tillgång när våra stads- och landsbygdsmiljöer utvecklas"*. Vidare anger man att natur- och kulturvärden ska tas tillvara. På ett landskapsplan anger man bland annat att följande företeelser är värdebärande för kommunen:

- Gårds- och bymiljöer och kringliggande odlingslandskap
- Ålderdomliga vägsträckningar och alléer.

Ett generellt ställningstagande för kulturmiljöer har också tagits fram:

- Kulturmiljövärden ska alltid beaktas. Tillägg, förändringar och ombyggnader ska, liksom tillkommande bebyggelse, ta hänsyn till och samspela med befintliga byggnaders, bebyggelseområdets och landskapets värden och kvaliteter.
- I samband med förändring och förnyelse ska en plats kulturmiljövärden identifieras och analyseras.
- Utpekade riksintressen för kulturmiljövärden ska skyddas mot sådana åtgärder som påtagligt skadar värdena såväl i området som i dess närområde. Vid exploatering eller planarbete i anslutning till ett område av riksintresse för kulturmiljövärden ska därför påverkan på riksintresset utredas.
- Kulturmiljöinventeringen ska vara utgångspunkt för kommunens bedömningar i frågor som rör bebyggelse och kulturlandskap, i staden och på landsbygden. Behovet av aktuella planeringsunderlag ökar när staden genomgår stora förändringar. Det innebär bland annat att Kulturmiljöinventeringen behöver fördjupas och kompletteras kontinuerligt för att vara ett aktuellt planeringsunderlag.
- Byggnader och områden som redovisas i bevarandeprogrammet och som röda och blå markeringar på kartan i kulturmiljöinventeringen, betraktas i regel som särskilt värdefull bebyggelse eller särskilt värdefulla bebyggelseområden enligt Plan- och bygglagen.
- Särskilt värdefulla kulturmiljöer och byggnader bör skyddas i detaljplaner eller områdesbestämmelser. De områden som berörs av exploateringsintressen eller andra starka motstående intressen ska prioriteras att ge ett skydd.
- Det finns utmaningar i att med en snabb byggtakt upprätthålla de kvaliteter och värden som finns i kulturmiljön. För att bättre möta samhällsutvecklingen ska en kulturmiljöstrategi tas fram vars syfte bland annat ska vara att identifiera lämpliga arbetssätt och prioritera framtida insatser för kommunens kulturmiljöarbete.

PLAN- OCH BYGGLAGEN (2010:900)

Fastigheten saknar antagen detaljplan men områdesbestämmelser för fastigheten finns. Dessa antogs 2010-11-08 genom planbeskrivning BN 2373/2009. Områdesbestämmelsen antogs för att säkra mark runt Atleverken för att expandera verksamhetsområdet för störande verksamhet. Kulturmiljön har inte givits något större utrymme i dessa områdesbestämmelser och vid framtagandet har man lutat sig mot en arkeologisk utredning som man har kallat för en "kulturmiljöanalys" som gjordes av Riksantikvarieämbetet inför byggnationen av Södra tvärleden. Denna utredning har främst fokuserat på arkeologin på platsen för infrastrukturprojektet och på en 50 meter bred korridor längs de föreslagna vägsträckningarna. Ingen genomgripande undersökning av bebyggelsemiljöer eller landskapsbild har utförts.

Björneborg, dess bebyggelse och park har inte tidigare inventerats och inget lagskydd finns för anläggningen i dagsläget.

HISTORIK

Historiken är till viss del en analys av historiskt kartmaterial som inhämtats från lantmäteriet samt en sammanfattning av underlag som Örebro länsmuseum har sammanställt och som överlämnats av beställaren.

Kartanalys

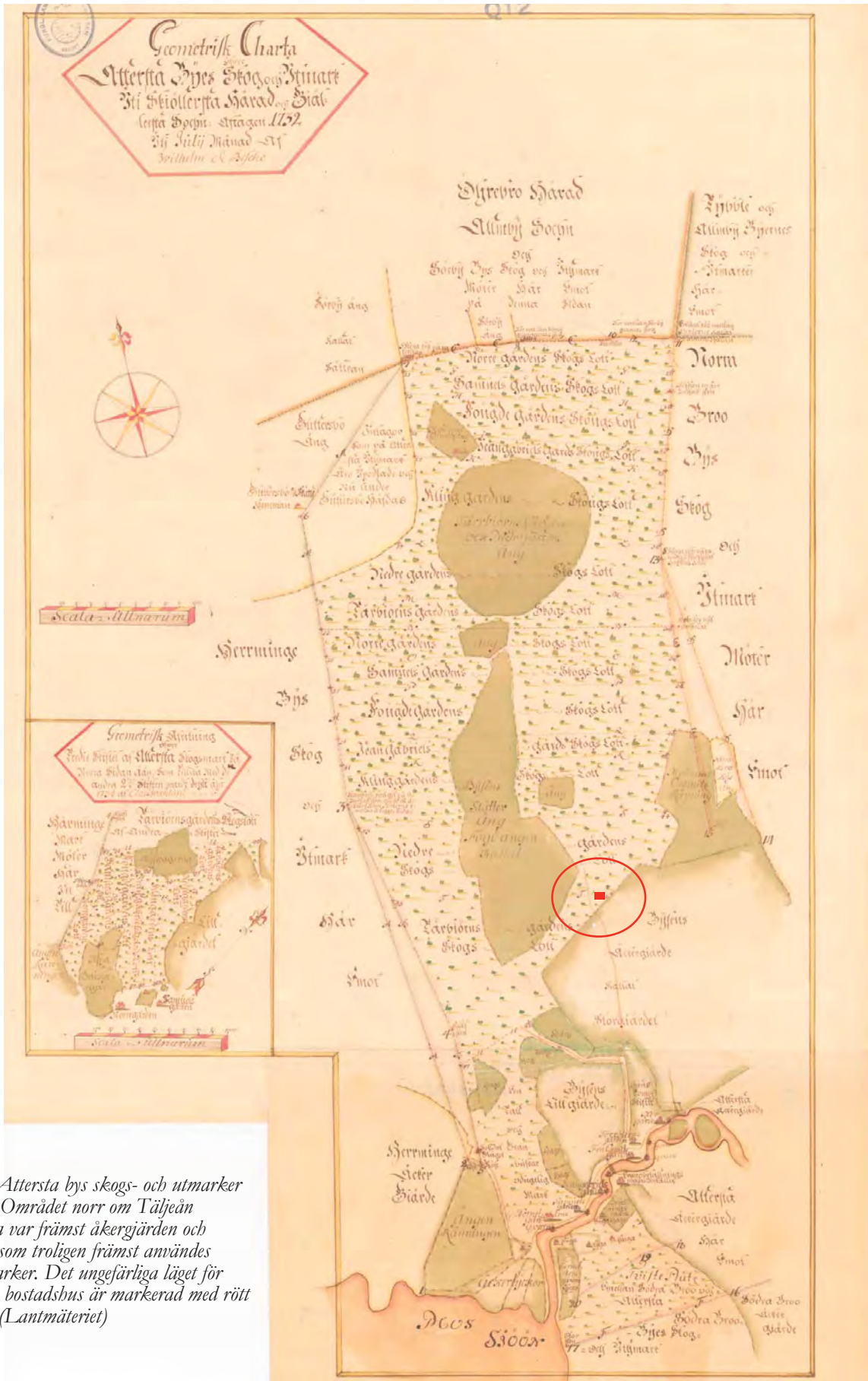
Björneborg är belägen på den plats som var Attersta bys skog- och utjord från 1600-talets slut och framåt. Troligen har marken hört till byn långt tidigare än så. Björneborg och de andra närbelägna husen är belägna på mark som användes för odling och bete ända fram till att laga skifte genomfördes i Attersta år 1848.

På laga skifteskartan från 1843 finns den spikraka vägsträckningen från Attersta by mot norr markerad för första gången. Vägsträckningen drogs genom befintliga åkertegar och delade byns marker, denna vägsträckning finns kvar än idag. På skifteskartan har man även låtit markera ett antal mindre tomter, men inga byggnader fanns på platsen vid den tidpunkten.

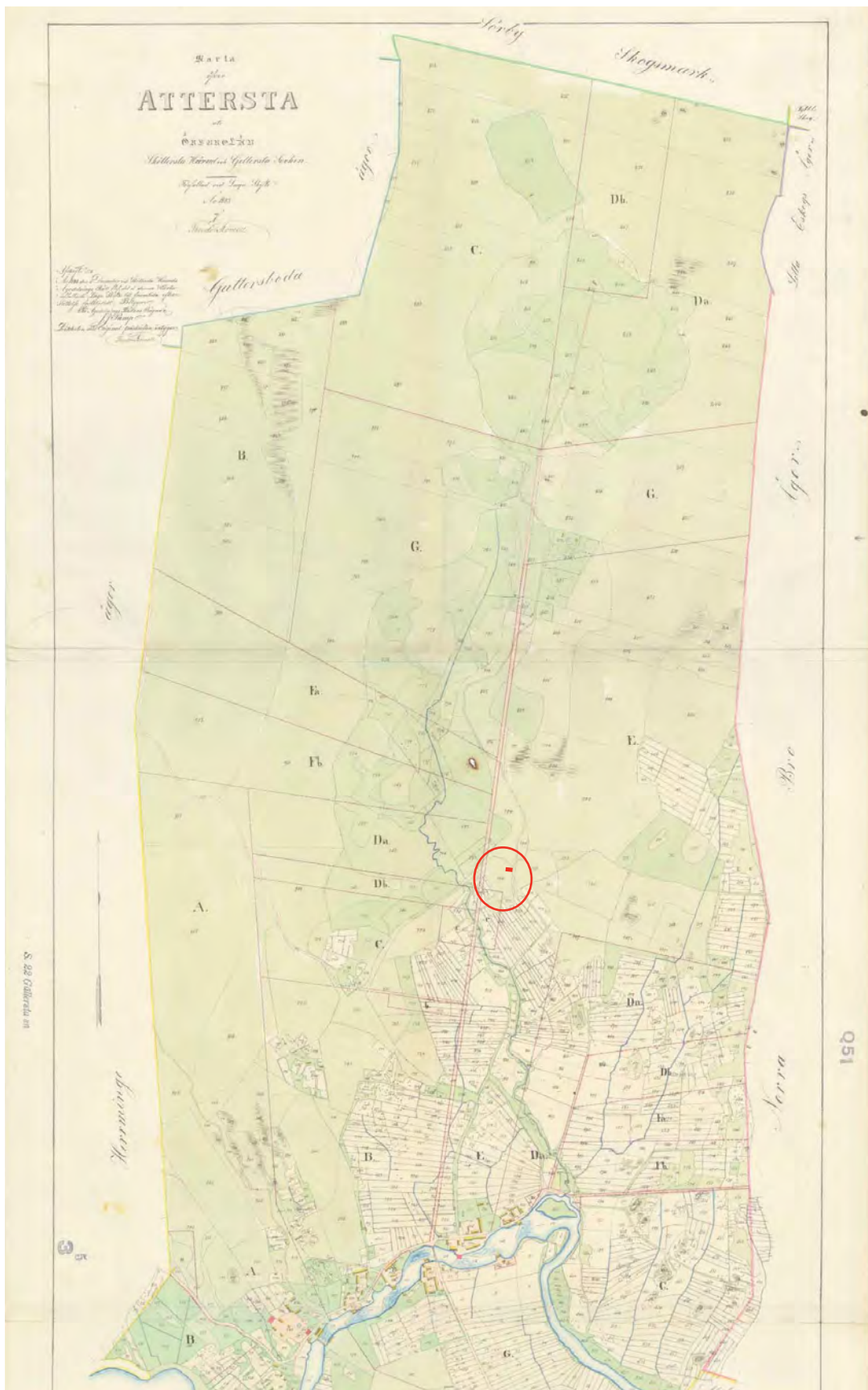
Vid nästkommande kartering som är upprättad mellan åren 1864 och 1867 så hade Attersta by skiftats och en bebyggelseexpansion skett på ägor. Inte mindre än fem utflyttade gårdar, sju jordtorp, ett soldattorp och ett husartorp hade uppförts, flera byggnader hade troligen flyttats eller byggts om av befintliga husdelar som var brukligt vid utskiftning av byarna. Endast de äldre torpen ”Amerika” i norr och ”Sonnfallahagen” i väst är namngivna, dessa fanns även på platsen tidigare tillsammans med någon backstuga och enstaka ekonomibyggnader i jordbrukslandskapet. Björneborg är markerat som ”Jordtorp” på kartan och vid tillfället fanns två bostadshus och fyra ekonomibyggnader. Strax söder om Björneborg ligger ett husartorp.

Vid utskiftningen av byn så hade marken där Björneborg ligger tillfallit ”Attersta Klinggård” med huvudbyggnad och gårdscentrum i söder invid Täljeån. Klinggården delades år 1904 och vid det tillfället upprättades en detaljerad karta över platsen. Här kan man tydligt urskilja Björneborgs byggnader. Åker- och betesmarkerna låg tätt in på husen och någon anordnad tomt verkar inte ha funnits vid tidpunkten. Två bostadshus och tre ekonomibyggnader fanns vid Björneborg. Dessa hade inte samma läge eller storlek som dagens byggnadsbestånd. Det ska dock understrykas att dessa karteringar främst beskrev jordtillgångar och odlingsbar mark vilket kan lämna viss felmarginal vid redovisning av byggnadsbestånd i ett mindre jordtorp. Vägdragningar och generell landskapsstruktur framstår vara desamma som finns bevarade idag.

Nästkommande karta över gården är från 1957, den ekonomiska kartan. På denna syns byggnadsstrukturerna tydligt och byggnadsbeståndet är identiskt med de byggnaderna som finns på platsen idag. Denna karta kan ge oss en bra bild av gårdsstrukturen och trädgårdens omfattning vid tillfället. Vid 1960 togs ett flygfoto av gården som också visar dess struktur i större detalj med anlagd trädgård, trädodling, dammar och alléer. Alléerna anlades troligen delvis redan under 1800-talets slut, medan större delen av trädgårdsanläggningen började anläggas från 1920-talet och framåt.



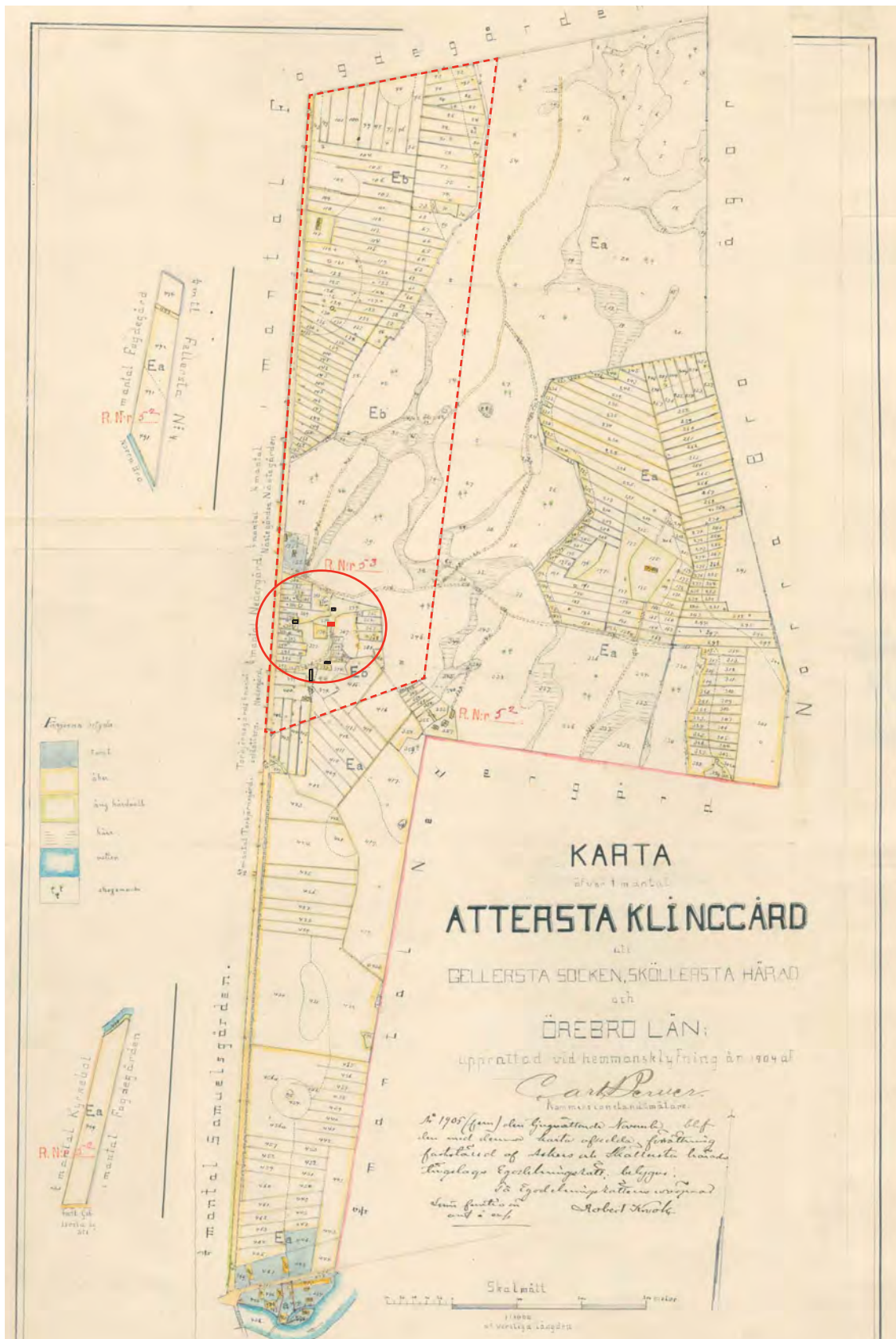
Karta över Attersta bys skogs- och utmarker från 1732. Området norr om Täljeån och Attersta var främst åkergräden och skogsmark som troligen främst användes som betesmarker. Det ungefärliga läget för Björneborgs bostadsbus är markerad med rött på kartan. (Lantmäteriet)



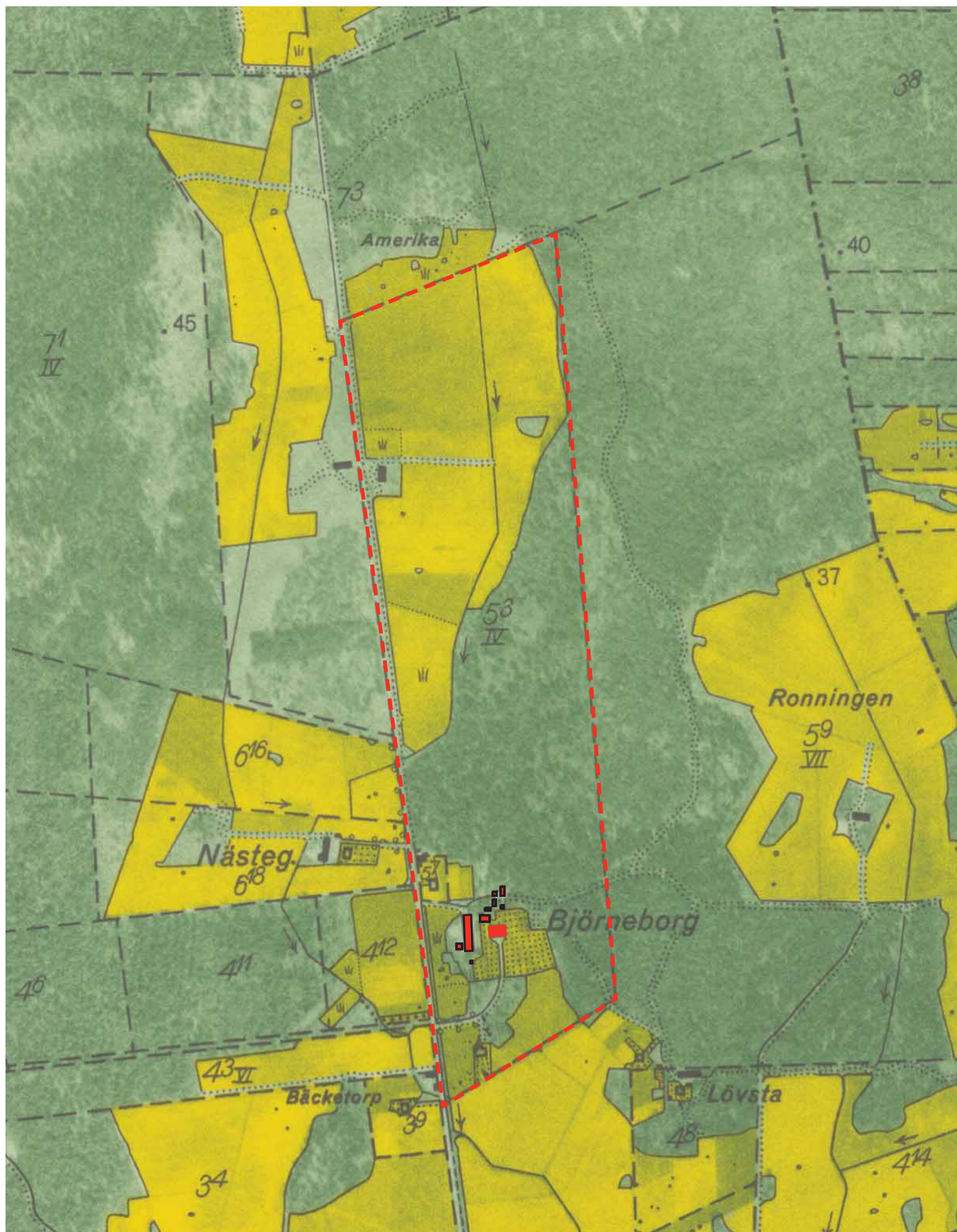
Laga skifteskarta från 1848 som visar Attersta, vid tiden fanns ett fåtal torp och backstugor på markerna i norr och i väst. Ungefärligt läge för Björneborg är rödmarkerat. vid tiden fanns ingen bebyggelse på platsen. (Lantmäteriet)



Utdrag av Attersta på den Häradsekonomska kartan upprättad mellan år 1864-1867. Efter utskiftningen har gårdar och torp flyttats och Björneborg har uppförts, inringad med röd cirkel. Ekonomibyggnaderna låg söder om dagens huvudbyggnad. (Lantmäteriet)



Karta från hemmansklyvning av Attersta Klinggård år 1904. Vid tiden så delades Attersta Klinggård i två delar varav en del kom att innefatta Björneborg, gården som bildades 1904 är markerad med streckad röd linje. Torpet var vid tiden ganska ringa i storlek, hade två bostadshus och tre ekonomibyggnader, åkermarken låg in på husen. (Lantmäteriet)



Utdrag från ekonomiska kartan från 1957. Kartan visar fastigheten där Björneborg ligger och gården med dess bebyggelse och trädgård som uppfördes under 1900-talets början. Den prickmarkerade markytan runt huvudbyggnaden betyder trädgård med fruktodling. (Lantmäteriet)

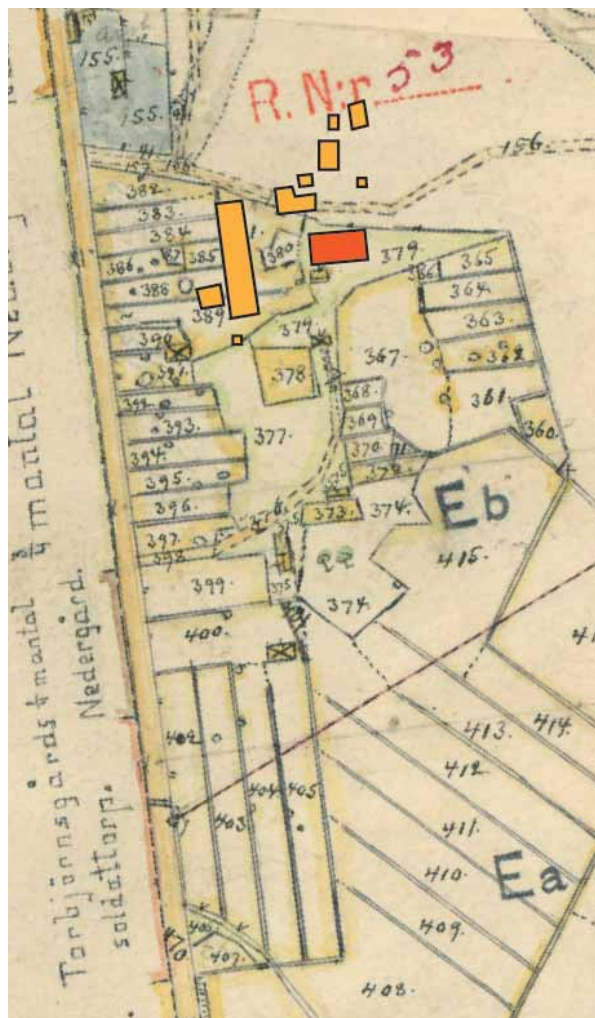
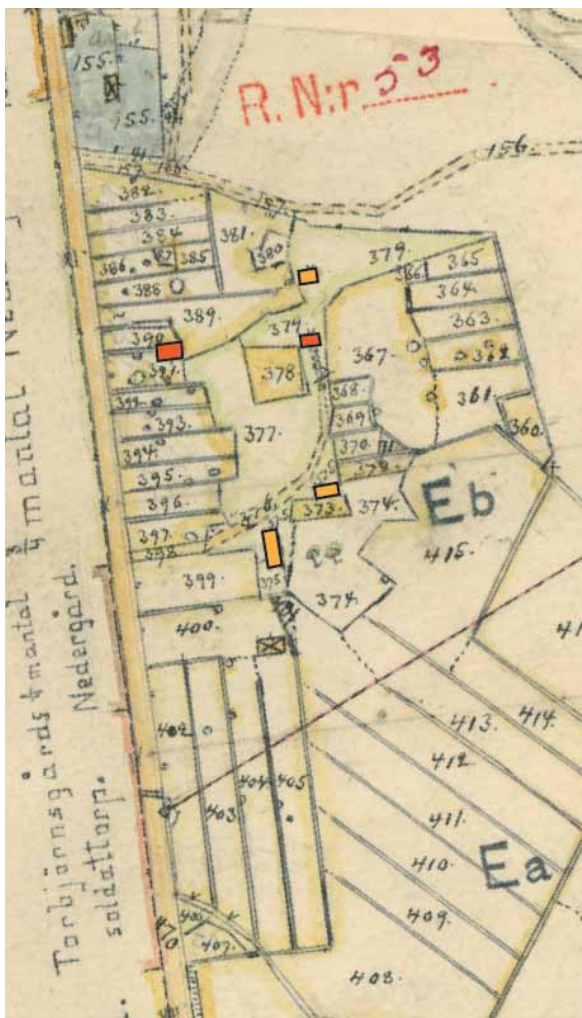


Flygfoto från 1960. Björneborgs bostadshus syns i mitten med den bågformiga vägen från söder. Vägarne både i norr och söder är kantade av alléer. Väster om bostadshuset syns ladugården och norr om denna även ligger ekonomibyggnaderna. Till öst syns den relativt stora öppna ytan med träd. Både söder och öst om huvudbyggnaden syns dammarna som mörkare fält. Längst söder i bild syns även "husartorpet" från 1800-talets mitt. (Lantmäteriet)

Historik

Historiken är huvudsakligen baserad på Örebro Läns museums skrift som huvudsakligen har Birgit Ekblom som informant. Birgit är tidigare ägare till Björneborg och boende på gården fram till 2020.

Björneborg grundades som jordtorp mellan åren 1848 och 1864 efter att byn Attersta utskiftades. Vid den tiden hörde marken till Attersta Klinggård och torpare som bodde på Björneborg arbetade troligen som dagsverkare åt gårdsägaren. Vid denna tid uppfördes två bostadshus på torpet, ett i närheten av den plats som dagens huvudbyggnad ligger idag och ett väster om detta. Ekonomibebyggelsen var främst belägen söder om bostadshusen fram till 1900-talets början. När Attersta Klinggård delades år 1904 och blev två gårdar så utgjorde Björneborg den huvudsakliga gårdsbebyggelsen i en av dessa gårdar på ca 23 ha. Vid detta tillfälle lät man troligen flytta ekonomibebyggelsen och uppföra en ny huvudbyggnad strax norr om befintliga bostadshus. Gårdsbebyggelsen ändrades till stor del och fick av allt att döma dagens placeringar och utformningar. Foton från början av 1900-talet visar bland annat det dåvarande bostadshuset på gården, uppförd under början av 1900-talet och den sk. "Drängstugan". Det är inte orimligt att dra slutsatsen att Björneborg först fick egna drängar när det blev en egen gård, varför denna byggnad bör ha uppförts i anslutning till gårdsbildningen omkring 1904. Även gårdens magasin kan skönjas i bakgrunden på fotografiet och visar att gården bestod av flertalet hus vid tiden.



Två utdrag från 1904 års karta över Björneborg. Vid tiden var det ett sk. jordtorp men blev en egen fastighet i och med hemmanskyllningen år 1904. Till vänster syns byggnadsbeståndet 1904, orangea bus är bostadsbyggnader och gula är ekonomibebyggnader. Till höger syns dagens byggnadsbestånd på 1904 års karta. Bostadshuset är även här orange medan ekonomibebyggnaderna är gula. Kartöverlägget tyder på att samtliga bus förnyades, flyttades eller gjordes om efter 1904 men att flera strukturer ändå behölls i landskapet. (Lantmäteriet)



Bostadsbuset på Björneborg innan ombyggnationen 1924. Årtalet då fotografiet är taget är dock okänt. Här syns bostadsbuset som en timrad stuga utan panel med ljusa knutbrädor och omfattningar. Till höger syns frontespisen och entrén som ansluter till den långa svängda vägen som leder upp till buset. Till vänster kan Drängstugans tak skimras samt en ytterligare ekonomibyggnad. (Örebro länsmuseum)



Björneborgs bostadshus innan 1924. Placeringen är densamma som dagens bostadshus. Till vänster kan man se "Drängstugan", den har till stor del samma utformning som idag. (Örebro länsmuseum)

Familjen Ekbloms historia på gården börjar på 1920-talet då läkaren Adolf Edvin Ekblom köpte Björneborg, troligen omkring 1922 då han blev förste provinsialläkare i Örebro. Familjen ägde Björneborg under nästan 100 år och har haft stor del i att forma miljön till vad den är idag. Adolf Edvin var gift med Anna Eleonora som kom från den närbelägna gården Herminge, strax sydväst om Björneborg. När paret köpte gården var det en timrad stuga i 1 ½ plan med sadeltak och frontespis mot söder. Huset hade synliga taktassar och dekorativt murade skorstenar, granitgrund och ett enkelt vindfång emot väst. Troligen var huset rödfärgat med vita knutar och omfattningar runt dörrar och fönster. Äldre fotografier visar gårdsbebyggelsen i bakgrunden, bland annat den sk. ”Drängstugan” norr om huvudbyggnaden och ytterligare ekonomibyggnader. En bred väg ledde upp till bostadshusets entré från söder och runt om huset fanns gräsytor, enstaka mindre fruktträd och perenner som är svåridentifierade.

År 1924 genomfördes en omfattande ombyggnation av bostadshuset på Björneborg och det påstås att konstnären Carl Kjellin stod för ritningarna av den nya byggnaden, något som inte gått att bekräfta eller förkasta. Huset fick dagens 20-talsklassicistiska utformning med putsade väggar, två fullhöga våningar och valmat sadeltak samt två sidoflyglar. Troligen sparade man den äldre byggnadsstommen och utökade denna. Invändigt finns väggmålningar bevarade som tillskrivs konstnären Tora Huitfeldt som var en produktiv konstnär som målade i akvarell eller olja och är känd för att ha dokumenterat kyrkor och gårdar, Tora var bosatt i Mosås, inte långt från gården Björneborg och anlätades troligen av Ekbloms. Vid ombyggnationen av huset anlades även en terrass av kalksten framför byggnaden och en stor trädgård med dammar och flera exotiska träd. Enligt utsago ska dessa ha tagits hem från Italien av Tore Ekblom, en av sönerna i familjen. Man kan ana att trädgården och parken kom till stånd som en influens från Europa som återaktualiserats i och med det första världskrigets slut, terapeutiska trädgårdar som användes i stor utsträckning i England, Frankrike och Tyskland efter kriget. Anläggningar med grönska, blommor och vattenspeglar finns representerade i flera provinsialläkarbostäder i Sverige, däribland provinsialläkaren Sten Strömboms ”Versailles” i Dorotea, anlagd omkring samma tid som Björneborg som användes av patienter. Det finns dock inga belägg för att Björneborgs trädgård använts i terapeutiskt ändamål, men influensen och tiden är onekligen ett sammanträffande. Enligt uppgift ska 180 olika exotiska träd och buskar ha förts hem till Björneborg och planterats här. I samband med ombyggnationen på 1920-talet verkar man ha lämnat gårdens övriga bebyggelse i stort sett som den var och inte gjort några betydande utvändiga ändringar.



Bostadshuset under pågående ombyggnation. Man kan se byggnadsmaterial liggande framför byggnaden. Huset fick en markant modern prägel för tiden. (Örebro länsmuseum)



Björneborgs bostadshus vid färdigställande. Framför byggnaden finns en kalkstensterrass och huvudsakligen stockrosor växer framför bostadshuset. Även mindre träd kan skönjas i förgrunden. (Örebro länsmuseum)



Fotografi av byggnadens sydfasad. Här syns även trädgården i förgrunden och att ytan framför huset är bevuxen, det är oklart vad som växer här, men det ser ut som potatis. (Örebro länsmuseum)



Bostadshuset och dess terrass från väst. Byggnaden är i stora drag bevarad i detta utseende. På terrassens kant syns blomkrukor stå med perenner (Örebro länsmuseum)

Bostadshuset har sannolikt förnyats under 1960–1970-tal då man låtit byta ut fönster och entrédörrar. Tre av de enklare ekonomibyggnaderna har eternittak som troligen också lades under 1900-talets mitt. Även trädgården har viss prägel av 1960–70-talets trädgårdsideal och en del av prydnadsväxterna har sannolikt tillkommit vid den tiden.

År 2019 exproprierades Björneborg av Örebro kommun tillsammans med ett antal andra fastigheter i området och bildade dagens fastighet Attersta 7:8. Björneborgs bostadshus används fortsatt för bostadsändamål. Övriga hus används för förvaring.

KULTURHISTORISK VÄRDEBESKRIVNING

Björneborg är en gårdsmiljö med tillhörande byggnader, park och anläggningar som tog en förhållandevis blygsam början i och med det laga skiftet av Attersta by 1848. Gårdar och torp flyttades ut och spreds över byns ägor vilket är typiskt för skiftesreformernas genomförande. Man kan se en expansion av odlingslandskapet, men även bebyggelsen i landskapet som ett resultat av skiftesreformen. Strukturer finns bevarade från denna tid, så som Björneborgs placering i odlingslandskapet, det generella läget av vägar till och genom gården samt gränsdragningar mellan odlingsbar mark, bostadsytor och övrig mark.

Torpbebyggelsen är dock inte det förhärskande avtrycket på miljön idag då byggnadsbeståndet förändrades på ett genomgripande plan i och med att gården Björneborg bildades år 1904. De tekniska landvinningarna under 1800-talets slut och 1900-talets början hade gjort att ny mark kunde brytas och odlingslandskapet på Närkeslätten expanderade. Större avkastning från gårdarnas marker skedde och förbättrade odlingsmetoder gjorde att mindre gårdar kunde livnära fler personer. Åren kring 1904 när gården bildades tillkom den gårdsstrukturen som finns bevarade än idag, byggnadsbeståndet, murar och även alléerna. Nästan samtliga byggnader bedöms ha sitt ursprung på platsen kring år 1904 med en lång rad bevarade detaljer från tiden, från stomme till paneler, dörrar och fönster. Delar av husen är dock troligen hitflyttade från Attersta Klinggård och kan vara ännu äldre.

Gårdsmiljöns struktur i form av vägar, alléer mur och byggnadernas inbördes lägen samt de enskilda ekonomibyggnaderna bedöms ha goda möjligheter att spegla det tidiga 1900-talets agrara miljö i Närke på grund av dess huvudsakligen välbevarade skick från åren kring sekelskiftet 1900, läsbarheten som sådan miljö bedöms vara god. Eftersom byggnaderna inte inventerats invändigt kan även invändiga detaljer komplettera denna bild och bidra till anläggningens möjligheter att spegla det kulturhistoriska sammanhanget. Gårdsmiljön med vägar, alléer, mur och byggnader bedöms kunna avspegla det tidiga 1900-talets agrara miljö särskilt väl vad gäller byggnadsskick, bostadsförhållanden, arbetsförhållanden, livsvillkor på platsen för arbetare och gårdsägare samt den ekonomiska och samhällliga förändring som skett mellan 1850-tal till 1900-talets början. Det bevarade materialet i byggnaderna bedöms även ha ett visst teknikhistoriskt värde. Murar och vägar samt alléer bedöms vara särskilt värdefulla i det som avses i Plan- och bygglagens 8 kap 13 §. Bostadshuset, drängstugan, ladugården, hönshuset, den ”lilla ekonomibyggnaden”, magasinet, dasset och förrådet bedöms vara särskilt värdefulla enligt Plan- och bygglagens 8 kap 13 §. Jordkällaren bedöms ha ett något lägre kulturhistoriskt värde på grund av dess förändrade tak och bör ses som kulturhistoriskt värdefull enligt Plan- och bygglagens 8 kap 14, 17 §§. Boden och vedförrådet bedöms vara senare tillkomna och är utan kulturhistoriskt värde för miljön.

Björneborgs förändring på 1920-talet var ett resultat av att gården fick en ny ägare som inte hade jordbruk som huvudsaklig näring. Ekblom hämtade inspiration i tidens arkitektur men även från tidens medicinska moderniteter. Bostadshuset omarbetades till en påkostad villa enligt tidens arkitektoniska strömningar och fick en tjugotalsklassicistisk utformning. Även tomten gjordes om till en ansenlig anläggning med park och dammar vilket låg i tiden för läkarkårens tydliga ökade intresse av naturterapi.

Bostadshuset och dess närmaste omgivning med terrass och plattläggning utgör ett tydligt exempel på tjugotalsklassicistisk arkitektur. Dock är vissa ändringar utförda, bland annat har man låtit byta fönster och dörrar. Byggnadens insida ingick inte i inventeringen men interiören har översiktligt beskrivits i Örebro läns museums utredning från 2019 och det finns skäl att tro att byggnaden innehåller invändigt måleri av konstnären Tora Huitfeldt samt även andra interiöra värdebärande delar och detaljer. Bostadshusets många bevarade exteriöra detaljer bedöms bidra till anläggningens kulturhistoriska och arkitekturhistoriska värde. De invändiga målningarna och andra detaljer i byggnadens interiör kan komplettera bilden av 1920-talsanläggningen och ge den höga konstnärliga värden. Byggnaden präglas sannolikt av en stark

arkitektonisk idé. Bostadshuset och terrassen med kalkstensbeläggning bedöms som ett tydligt exempel på en mer påkostad villa i tjugotalsskandinavisk stil kunna uppfylla kriterierna för en särskilt värdefull byggnad enligt Plan- och bygglagens 8 kap. 13 §.

Parkanläggningen innehåller fruktträd, parkträd, ett antal exotiska växter och två dammar. Det faktum att ingen dokumentation finns bevarad av parkanläggningens utformning eller växtmaterial gör en värdering av grönmiljön svår. Växtematerialet som bedöms vara äldre och finns bevarat på Björneborg består i huvudsak av uppväxta exemplar av icke inhemska träd så som olika slags lönnar men även en gran och en rad andra lövträd. Andra kulturväxter som skulle kunna ha koppling till 1920-talet, så som rosor, snöbär, syren, hassel och hagtorn finns också spridda över området. Utöver detta finns inslag av växtlighet och strukturer som buskar och perenner som tillkommit under 1900-talets mitt och är relativt otypiska för 1920-talets trädgårdar. Parkanläggningen har vissa bevarade fragment men bedöms vara relativt övervuxen och de historiska komponenterna från 1920-talet är uppblandade med senare odlingar. Det ligger i det gröna kulturarvets natur att förväxa sig, ändra utformning och vara mer flyktigt än det bebyggda om det inte omhändertas rigoröst. Det faktum att parkmiljön innehåller flera av 1920-talets strukturer och växter men är förvuxen och förvildad samt innehåller en del inslag som är senare än 1920-talets anläggning gör att den inte kan anses vara komplett eller särskilt väl avspeglad dess kulturhistoriska sammanhang. Parken med dess bevarade komponenter och strukturer bedöms vara kulturhistoriskt värdefull enligt Plan- och bygglagens 8 kap. 14,17 §§.

Björneborgs mångfasetterade historia med bevarade värden i tre skilda tider gör miljön komplex och ger ett djup som kan avspeglad allt från skiftesreformens påverkan på Närkes landsbygd, den tekniska utvecklingen i den agrara miljön kring sekelskiftet 1900 samt 1920-talets förändring av miljön, till provinsialläkarbostad med modern framtoning. Varje steg i denna utveckling har tagits utan att radera de tidigare tydligt framträdande berättelserna i anläggningen.

För mer precis beskrivning av Björneborgs värdebärande delar, se kapitlet ”Nulägesbeskrivning och värdebärande delar” nedan.

REKOMMENDATIONER INFÖR DETALJPLANEARBETE OCH MÖJLIGT ANVÄNDANDE

De byggnaderna som bedöms ha potential för framtida användande i en anläggning som inte innefattar boende är bostadshuset, ladugården och eventuellt drängstugan.

Bostadshuset skulle möjligen kunna kontoriserats men skulle då kräva åtgärder för tillgänglighet, brandskydd, hissinstallation och dylikt för att kunna bedriva verksamhet i huset. För att tillskapa dessa funktioner kommer det krävas både exteriöra och interiöra förändringar i byggnaden. Då byggnaden inte inventerats invändigt är det svårt att säga något i detalj om dess interiör och invändiga värdebärande delar, men vid planering och genomförande av förändringar skulle hänsyn behöva visas mot värdebärande detaljer både in- och utvändigt. Det bedöms som möjligt att tillgängliggöra någon av byggnadens entréer och att redan bytta dörrar kan bytas ut på nytt. Vidare har byggnaden en så pass hög takhöjd att en hisshuv borde kunna få plats på byggnadens vind utan att påverka exteriören. En förundersökning som inkluderar bostadshusets interiör skulle behöva utföras innan en reell plan kan utarbetas och ett åtgärdsprogram tas fram för byggnaden.

Ladugården och eventuellt även drängstugan skulle också kunna omarbetas att innehålla enstaka kontorsplatser. I ladugården skulle man kunna förlägga parkering, förvaring eller dylikt. Ladugårdens storlek gör en varierande användning möjlig men dess stomme och grund skulle möjligen behöva åtgärdas inför en sådan förändring. Tillgänglighetsåtgärder kan med ganska enkla medel uppnås då entréer i flera fall är i maknivå utan synliga trösklar. Byggnaderna skulle behöva undersökas invändigt innan en plan kan utarbetas för sådana projekt.

Vad gäller övrig ekonomibebyggelse har några av dessa bedömts vara särskilt värdefulla och bör bevaras som miljöskapande för gårdsbilden. Dessa byggnader har som regel placerats på höjden norr om bostadshuset. Deras storlekar och känsliga konstruktioner bedöms vara begränsande vad gäller möjligheterna att utveckla dessa för en ny verksamhet.

Gårdsstrukturen i form av mur, genomfartsvägar och alléer bör bevaras. Alléer i söder kan tas fram genom gallring av övrig växtlighet. Anpassning av gårdens mur bedöms som möjlig för att utveckla verksamheten på platsen.

Parkmiljön har bedömts som kulturhistorisk värdefulla och bör tillvaratas delvis. Man skulle kunna omarbeta denna till att bilda en något mindre anläggning söder om bostadshuset där de huvudsakliga strukturerna är bevarade medan andra överväxta delar i utkanterna har större tålighet mot förändring och eventuellt kan utvecklas för ny verksamhet.

NULÄGESBESKRIVNING OCH VÄRDEBÄRANDE DELAR

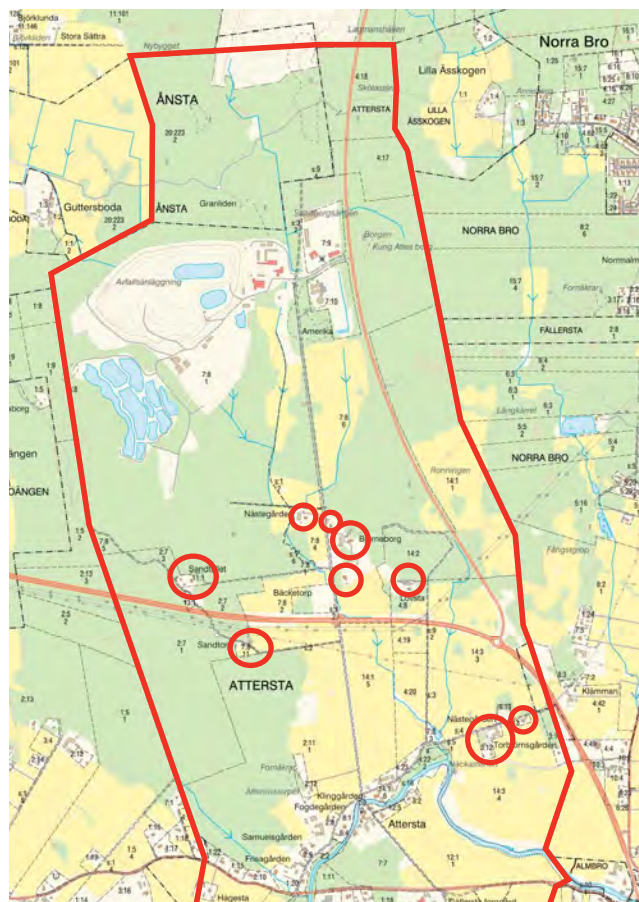
Nulägesbeskrivningen är resultatet av den utförda inventeringen och beskriver nuläge, skadebild och värdebärande delar med hjälp av text, ritningar och foton. Det föregående kapitlet ”kulturhistorisk värdebeskrivning” baseras till stor del på denna inventering. Eftersom beställaren inte efterfrågat invändig inventering så har byggnadernas interiörer inte tagits upp, det kan således finnas stora värden invändigt som ej presenteras här. Beskrivningen av värdebärande delar blir på så vis mer översiktlig och går inte ner på detaljnivå.

Området

Björneborg nås via södra tvärleden där en avfart mot norr leder till en nord-sydligt orienterad väg, längs denna väg finns ytterligare äldre bebyggelse bevarad som inte ingår i denna förundersökning. Bland dessa finns bostadshuset söder om Björneborg, uppfört som husartorp under 1800-talets mitt och Sandfallet, beläget väster om gården som redan var en etablerad torpmiljö under 1800-talets första hälft. Vidare finns Nästegården väster om Björneborg och bostadshusen precis nordväst om Björneborg som uppfördes under 1800-talets slut och fanns vid sekelskiftet 1900. Björneborg ligger på höger sida av vägen, ca 300 meter norr om södra tvärleden.

VÄRDEBÄRANDE DELAR:

Jordbruksmiljön med gårdarnas- och torpens placering som ett tydligt spår från utskiftningen av gården Attersta. I vidare bemärkelse ett tydligt exempel på laga skiftesreformens påverkan på jordbrukslandskapet i Örebros närområde. Helhetsmiljön är dock splittrad av infrastrukturprojekt som genomförts inom området.



Tidigare Attersta bys ägor markerade inom röd linje. Bebyggelsen var koncentrerad runt Täljeån fram till 1800-talets mitt. Efter 1848 började de små torpen och gårdarna byggas runtom i markerna, flera av dem finns bevarade i landskapet idag och markeras med röda cirklar. Flera andra utskiftade gårdar och torp har rivits. (Lantmäteriet)

Gårdsstruktur

Björneborg består av totalt elva byggnader, främst placerade norr och väst om bostadshuset. Dessa byggnader kommer beskrivas individuellt nedan. Byggnaderna är relativt fritt placerade och ingen strikt gårdsstruktur finns. Husen har dels placerats längst den bågformiga vägen från norr till söder där bostadshuset, drängstugan och ladugården ligger, medan övrig ekonomibebyggelse ligger längst en numera gräsbevuxen väg som löper i öst-västlig riktning.

En sammanhängande stenmur finns mellan bostadshuset och ladugården som senare svänger av mot väst. Muren är kallmurad med 1–3 skift och ca 800 mm hög. Muren signalerar en tydlig gräns mellan bostadsområdet och ekonomibygnaden och ramar in gårdsstrukturen, ladugården och parken på ett tydligt sätt.

En del av en husgrund finns bevarad söder om inkörsvägen där en ekonomibygnad stått fram till åren kring 1904. Denna har inte kunnat åldersbestämmas men skulle kunna omfattas av KML 2 kap, fornminnen.

VÄRDEBÄRANDE DELAR:

Bevarad gårdsstruktur från tidigt 1900-tal. Byggnadernas placering och inbördes samspel. Kallmurad stenmur och beslagning av järn i muren.



Björneborgs gårdscentra sett från söder. Till höger syns bostadshuset och i bakgrunden drängstugan. Till vänster syns den kallmurade stenmuren som delar bostadsområdet från ekonomibygnaderna. Vänster i bild syns även ladugården.



Murens öppning, troligen där man tidigare passerat genom den om man kört via genomfartsvägen. Äldre järnbeslag i stenen för stängning av grind. Grinden saknas.



Del av den kallmurade stenmuren som delar gårdens bostads/parkområde från ekonomibyggnaderna.



Ungefärlig placering av spår efter husgrund markerad med rött.

Vägstrukturer

Den befintliga vägdragningen kan delas in i tre underrubriker; tillfartsvägen, genomfartsvägen och mindre vägar. Alla är från tiden kring 1848 och har i huvudsak bevarats sedan dess.

Tillfartsvägen är den grusbelagda väg i nord-sydlig riktning som leder genom fastigheten Attersta 7:8 och har avstickande vägar till öst och väst som leder till mindre gårdar och torp.

Genomfartsvägen leder till huvudbyggnaden i en vid båge från söder mot norr och har historiskt sett gått igenom gårdsmiljön. Idag finns mindre öppningar för att binda ihop denna genomfartsväg i sin historiska båge, men används inte för biltrafik längre. Huvudsaklig infart till huset är från norr och bilar förs normalt sett inte in från söder längre. Vägen är kraftigt gräsbevuxen i söder upp till bostadshusets framsida där ytan blandas av grus, medan infartsvägen från norr är grusbelagd med grässträng i mitten. Alléer finns anlagda längs denna vida båge. I norr som en enkelsidig ekallé av betydande ålder, medan den södra allén är något mer otydlig då ett skogsparti vuxit upp i anslutning till denna, men även här växer ekar på rad. På senare tid har träd tagits ur den södra allén vilket gjort den mindre läsbar.

De mindre vägarna inom gården leder bland annat från den vida bågen i norr och vidare mot öst. Denna struktur har troligen äldre hävd då denna löpte längs kanten av åker- och betesmark innan Björneborg anlades. En ytterligare mindre väg finns från söder och in till ladugården. Dessa vägar är gräsbevuxna och används inte, men verkar klippas.

VÄRDEBÄRANDE DELAR:

Vägdragningarnas generella strukturer med tillfartsväg, genomfartsväg och mindre vägar. Alléer, troligen anlagda vid 1800-talets slut eller sekelskiftet 1900.



Den bågformade genomfartsvägen från söder som leder upp till bostadshuset.



Genomfartsvägen i norr där denna kantas av en ekallé.



Mindre väg genom skogen öster om Björneborg.

Parkstruktur/ växtlighet

Tomten som omger Björneborg har idag tydliga spår efter att ha varit en ganska omfattande anläggning ur både prydnads- och nyttsynpunkt. I anslutning till bostadshuset finns en kalkstensterrass från 1920-talet och inom området finns en rad kulturväxter som både bedöms ha äldre och yngre ursprung. Tydligt läsbara strukturer på tomten är terrassen, den byggnadsnära växtlighet, den öppna parkytan söder om bostadshuset. "Fältet" sydöst om bostadshuset, de två dammarna, och en lång rad spridda kulturväxter och träd runt hela gården som saknar tydlig strukturell form. Generellt är trädgården förvuxen och inte strikt omhändertagen. Den förhärskande växtligheten är inslag från 1970-talet och framåt, medan äldre träd och dylikt finns bevarade.

Terrassen ansluter till bostadshusets södra sida och är anlagd av kalkstensplattor i olika form. Mellan plattorna förekommer växtlighet, främst av gräs. Terrassens kant mot söder består av huggna stenblock som möjligen är återanvända från en husgrund på området och en trappa i fyra steg av granit leder upp till terrassen.



Terrassen från söder. Granitstenar som kant för nivåskillnaden. Terrassens stenyta belagd med kalksten.



Terrassens beläggning av kalksten. Mellan stenarna finns viss växtlighet.

Byggnadsnära växtlighet består av entréträd, uppstammade buskar, rosenbuskar, rabatter och symmetriskt placerade perenner. Entréträd mot väst är placerade vid en öppning i muren och består av två flerstammiga rysslönnar, (*acer tataricum*). Båda träden är av hög ålder och flerstammigheten beror på att stam- och rotskott skjutit i senare tid. Nära huset finns även en uppstammad hagtorn, rosenbuskar och ett flertal rabatter. Vid huvudbyggnaden innehåller rabatterna huvudsakligen två vinstockar vid entrén, fritt stående buxbombsbuskar, förekomster av lammöra, lavendel och näva, men även thuja, bergenia, rhododendron och jäddedaggkåpa. Framför huset står även två stycken kraftigt klippta idegransbuskar samt röd smällspirea och rosor.

Runt bostadshuset finns flera fristående träd, dessa är uppväxta exemplar och icke inhemska. Bland dessa finns asklönn, tysklönn, silverlönn och rysslönn. Nordöst om bostadshuset finns också en mycket stor nordmansgran.

I anslutning till drängstugan finns bland annat rabatter med vintergröna, klättrande vildvin, rosor och nedklippta perenner, satta med en kant av betongplattor med dansk sjösten som synlig ballast.

Övrig bebyggelse saknar växtlighet i form av rabatter, förutom vid magasinet där det växer alpiklematis på vardera sidan om entrén.



Entréträd vid öppning i muren, rysslönnar på vardera sidan.



Entrén till bostadshuset med vinstockar på vardera sidan.



Uppstammad hagtorn väst om bostadshuset.



Vintergröna i anslutning till drängstugan.



Längs muren finns bland annat rosenbuskar.



Bostadshusets framsida med en uppsjö av växter, buxbom, rosenbuskar, idegran, jättedaggkåpa, spirea osv. På vardera sidan om sidoflyglarna står en thuja.



Buxbom och rabattväxter i rabatten framför bostadshuset.



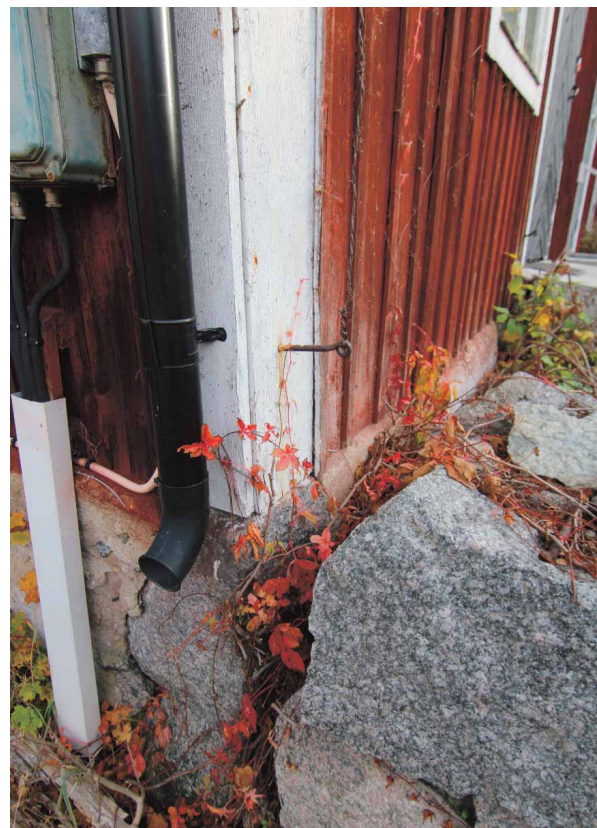
Även rhododendron förekommer mot öst.



Jättedaggkäpa, bergenia och spirea vid bostadshusets terrass.



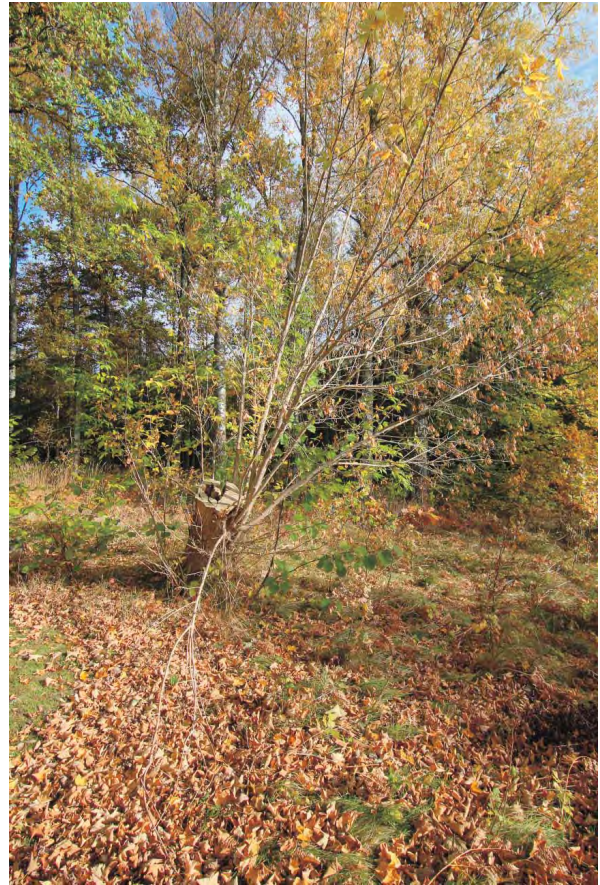
Alpklematis vid magasinet i norr. Det står en på vardera sidan om entrén.



Vildvin som klättrar på drängstugan, i stort nedvisnad. Här syns även en smidd krok där klätterväxter tar fäste.



Stor uppvuxen silverlön, nordöst om bostadshuset.



Asklön öst om bostadshuset.



Nordmansgran nordöst om bostadshuset



Bokplanta, flera små och mellanstora bokar finns på området.

Öppen parkyta i söder består av större gräsytor i direkt anslutning till bostadshuset på vardera sida om entrévägen från söder. Här växer bland annat ett antal äppelträd och större parkträd som lönn. Längs gräsmattans kant finns hallonsnår och ett högväxande gräs. På vardera sidan om entrévägen finns en parad av buskar som är mycket höga, däribland berberis, thuja, ölandstok, spireor, paradibuske, brokbladig rysk kornell och skogskornell.



Öppna ytan söder om bostadshuset med fristående parkträd. Till höger syns prydnadsbuskarna längs vägen.



Öppen parkyta med fristående träd.



Äppelträd på den öppna gräsytan sydväst om bostadsbuset.



Översikt av parad av prydnadsbuskar längs genomfartsvägen.



Öppen gräsyta och äppelträd i sydöst.

Fältet sydöst om bostadshuset är idag delvis igenvuxet av aspsly. Den öppna strukturen syns fortfarande, men är bevuxen av högt gräs, sly och buskage. På platsen finns idag ett äppleträd och ett päronträd som båda är av betydande ålder men i mycket dåligt skick. Dessa är i stort sett invuxna av omgivande buskage. Vidare kantas området av hagtornssnår, sälj och enstaka hasselbuskar.



Fält som delvis är igenvuxet.



Tidigare öppet fält som börjar växa igen, främst av aspshy.



Äldre fruktträd i sydöst i kanten av det som tidigare var ett fält.

Dammarna ligger på vitt skilda platser på tomten. Den ena söder om bostadshuset i anslutning till entrévägen och den andra öster om bostadshuset i skogsbrynet. Den södra dammen är idag tom på vatten och i den växer högväxande gräs och eventuellt iris. Dammen kantas bland annat av parkslide, körsbärsträd, snöbärsbuskar, vide, och möjligen rödlönn.

Den östra dammen ligger innanför dagens skogsbryn och är betydligt grundare än den södra. Även denna damm är tömd på vatten, men matas med dräneringsvatten från ett dike i öst. Mitt i dammen finns en liten ”ö” som det växer sly på. Dammen kantas av björk och asp.



Dammen i söder. Denna är nu torrlagd och växtlighet finns i botten av denna.



Dammen i öst, betydligt grundare och kringvuxen, men ändå en tydligt läsbar struktur.

Spridd växtlighet omfattar en rad kulturväxter av visst värde som finns inom området och bidrar till den ålderdomliga karaktären av miljön, bland annat snöbärsbuskar, syrenbuskar och hasselsnår i norr. Här finns även spridd förekomst av kaprifol som klättrar på träd och flera mindre bokar. I väst förekommer skogsolvon, körbär och hagtorn i anslutning till ladugården. Söder om bostadshuset och ladugården finns tätare växtlighet som består av björkar, lönnar, ekar och enstaka päronträd.

VÄRDEBÄRANDE DELAR:

Tydliga park- och trädgårdsstrukturer så som terrassen, öppna ytor och fristående uppvuxna träd som kompletterar gårdsmiljön. Dammar. Uppvuxna och äldre exemplar av framför allt lönnar som finns bevarade. Förekomst av äppelträd, päronträd och körsbärsträd. Viss byggnadsnära växtlighet så som syren, snöbär, rosor och hagtorn.



Körsbärsträd i anslutning till ladugården och hönsburet



Bok norr om drängstugan.



Skogsolva förekommer på tomten.



Stort snöbärbuskage i anslutning till ekonomibebyggelsen i norr.

Markering av alla inventerade byggnader inom Björneborg. 1: Bostadshuset, 2: Drängstugan, 3: Ladhögden, 4: Hönshuset, 5: Liden ekonomibygnad, 6: Bod, 7: Jorkällare, 8: Magasin, 9: Dass, 10: Förråd, 11: Vedförråd. Byggnader med blå markering bedöms vara särskilt värdefulla enligt PBL 8 kap 13§. Grön byggnad bedöms vara värdefull enligt PBL 8 kap 17§. Byggnader utan färgmarkering har bedömts sakna värde för miljön.



I. Bostadshuset

Byggnaden består av en central del i två fullhöga våningar och två vidbyggda sidoflyglar på vardera östra- och västra sidan i en våning.

Byggnadens grund har två olika utföranden, den centrala byggnadskroppen har en betonggjuten grund som är putsad, denna puts är skadad i nordöst och nordväst där puts har släppt i anslutning till stuprör. De vidbyggda sidoflyglarna har varsin grund som är något indragen från byggnadens centrala grund och uppförda av huggen granit. I söder, öst och väst finns entréer med trappor, den södra trappan består av flammad granit med mycket välhuggen form, medan sidoentréerna har gjutna trappsteg av betong.

Fasaden är putsad och vitmålad samt har en kraftigt vinklad takfot av puts. I byggnadens hörn finns mycket enkla stiliserade pilastrar som är markerade med en försänkning i putsen. Även takfoten är markerad med en försänkning i puts. Putsen har vissa missfärgningar mot norr och väst samt har spruckit och släppt i väst där räcke ansluter till vägg samt vid fönster.

Byggnadens fönster är troligen utbytta på 1960- eller 70-tal och är tvåluftsfönster som saknar spröjs. Fönstren i den centrala byggnadskroppen har fönsterluckor från 1920-talet bestående av ramverksluckor med släta fyllningar och urtag i form av hjärtan. Man kan tydligt se hur fönsterluckorna konstruerats på ett hantverksmässigt sätt med kilade tappar och fyllningar som är sammansatta av irreguljärt formade brädor. Fönsterbågar och fönsterluckor är utvändigt brunmålade men har inte samma kulör. Man har låtit använda en modern akryl/latexbaserad färg. Färgskiktet är generellt sett dåligt och i behov av underhåll. Flera fönsterluckor har träskador och skulle även behöva underhåll.

Byggnaden har två entréer och en verandadörr. Den södra entrén har två doriska kolonner på vardera sidan om dörren som bär upp ett dörröverstycke och entrétak. Under 1920-talet satt en pardörr i entrén och entrétaket fanns ej. Entrédörren har bytts under 1900-talets mitt till en enkeldörr, samtidigt som entrétaket uppfördes och en konsol med lampa monterades över dörren. Entrén har en profilerad karm med en äldre ringklocka monterad på karmprofilen. Dörrbladet är gjort av ek men är brunmålad och har en enkel utformning med glasad överdel med blyspröjs och slät fyllning i nederdelen. Trycken och lås är från 1900-talets slut. Entrén i väst har en modern dörr från 2000-tal med två glasningar. Till entrén finns ett kraftigt träräcke. Verandadörren mot öst är också från 1900-talets mitt med glasad överdel och blyspröjs invändigt. Inga dörrar bedöms vara ursprungliga i byggnaden. Den södra entrén och kolonnerna samt dörröverstycke och verandatak har matt eller flagnande färg och skulle behöva underhållas.

Huset har en fritt hängande balkong mot norr. Balkongstommens sida är klädd med plåt på överdelen och trä på nedsidan samt har smidesräcke som klätts med en träbarriär. Balkongen har en entrédörr på plan två med utformning som liknar verandadörren mot öst, troligen är både balkong och öppning uppförd under 1900-talets mitt när byggnaden gjorts om. Balkongstommens sidor och undersida har flagnande färg och skulle behöva målas.

Bostadshusets centrala byggnadskropp har ett valmat sadeltak täckt av tvåkupiga lertegelpannor. Både på norra och södra sidan finns ett mindre takfönster av lunettform. I nocken finns två plåtklädda skorstenar där färgen flagnar kraftigt. Även sidoflyglarna har valmade tak med tvåkupiga lertegelpannor. Taket är generellt i gott skick men har viss mosspåväxt mot norr.

Byggnadens avvattning består av hängrännor runt hustaken och stuprör som endast är placerade mot norr och öst för att inte synas från byggnadens framsida eller entrésida mot väst. Denna placering är ursprunglig från 1920-talet. Stuprör har runda böjar och är bytta under 1900-talets slut. Utkastarna mot norr orsakar fuktproblematik i byggnadens putsade grund. Färg släpper från hängrännor och stuprör på flera ställen.

VÄRDEBÄRANDE DELAR:

Byggnadens placering och volymer med högre mittdel och lägre sidoflyglar. Valmade tak, skorstenarnas placering, fasadutformningen med puts och kraftig takfot. Spår i fasad som bildar fasadindelningen. Fönster- och dörrplacering, symmetri i fasaderna. Kolonner och dörröverstycke. Fönsterluckorna. Avvattningens placering.

REKOMMENDATION:

8 kap 13§



Bostadsbuset sett från söder. Här syns den generella utformningen i två plan, sidoflyglar, högt valmat tak och symmetrisk fönstersättning med fönsterluckor.



Byggnadens norra fasad med balkong.



Västra sidoflygeln med entrédörr. Dörren är bytt under 2000-talet. Notera den breda vinklade takfoten.



Byggnadsgrunden i nordöst. Till vänster syns sidoflygelns granitgrund och till höger möter den centrala byggnadskroppens utkeragande betonggrund. Putsen släpper där stupröret kastar ut vatten.



På den nordvästra sidan finns samma problem med avvattningen. Putsad grund släpper där vatten kastas ut.



Generell fönsterform, tvåluftsfönster utan spröjs, av allt att döma bytta på 1970-tal. Fönsterluckorna är från 1920-talet och bevarade i hela byggnadskroppen. Fönsterluckor och fönsterbågar har inte samma kulör.



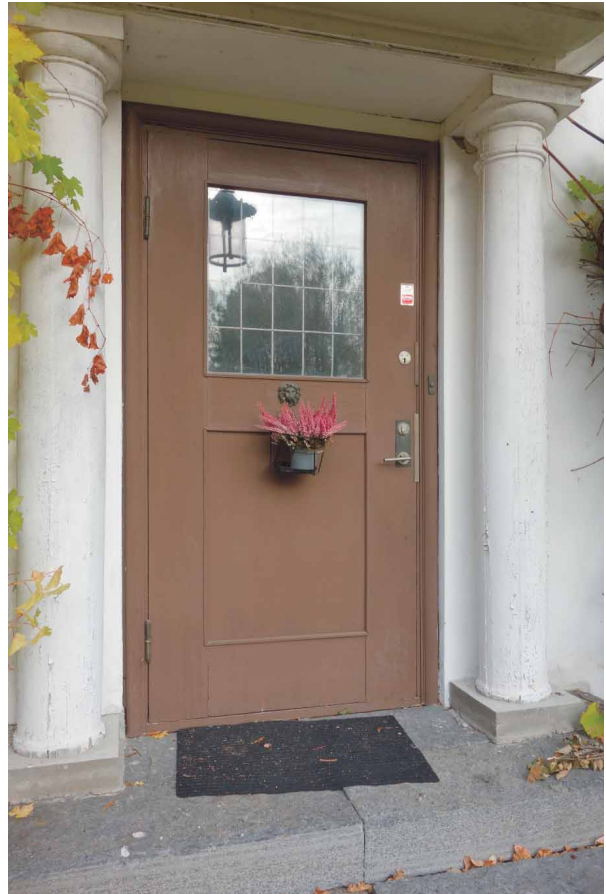
En fönsterlucka där dess konstruktion är tydligt synlig. Sprickbildning har uppstått där fyllningarna fogats samman.



Puts släpper i anslutning till fönster mot väst.



Entréddörr mot väst, bytt under 2000-tal. Puts spricker i anslutning till räcketts infästning i fasad.



Entréddörr mot söder, bytt under 1900-talets mitt.



Lamphus av stål, porslin, glas och emaljerad plåt i byggnadens nordvästra hörn. Armaturen är från tidigt 1900-tal. Här syns även den kraftigt snedfasade takfoten.



Södra entrén med trappa, kolonner, överstycke, tak och lykta. Kolonnerna och dörröverstycket är ursprungliga. Dörr, tak och armatur är tillkomna under 1900-talets mitt.



Verandadörr i öst.



Balkongen i norr med flagnande färg.



Gjuten trappa vid byggnadens östra sidoflygel.

2. Drängstugan

Rektangulär planform i 1 ½ plan. Huset är uppfört på en grund av både sten och betong. Under större delen av byggnaden finns hörnstenar av granit, utrymmet mellan dessa är av brädgiuten betong, eventuellt är denna betonggjutning sekundär. Grunden har viss sprickbildning i väst där man fyllt ut dessa sprickor med fogs-kum. Fyra gjutna betongtrappor finns till vardera entré i byggnaden, dessa har allt från två till sju steg. Trapporna saknar räcken och har en utformning som liknar andra trappor dokumenterade inom Björneborg under 1900-talets början. Troligen är dessa ursprungliga men har renoverats.

Fasaden är klädd med stående locklistpanel som har varierande bredder. Vissa knutbrädor ligger i liv med panelen medan andra är utanpåliggande. Panelen är spikad med klippspik. I byggnadens nordvästra hörn finns spår efter äldre inmatning av el i form av hål i fasaden samt porslinsisolatorer som går genom panelen. Byggnadens fasad är målad med röd slamfärg och knutarna är vitmålade med mycket vittrad linoljefärg. Över hela fasadens sydsida finns en rad smidda distanser med öglor i änden, mellan dessa finns i vissa fall ståltråd. Dessa är troligen uppförda som stöd till klättrväxter. Fasaden skulle behöva borstad och målas. På vissa platser skulle locklisterna behöva kompletteras.

Byggnaden har främst okopplade tvålufts-fönster med horisontellt avdelande spröjs mot söder och väst. På vinden finns även enkelglasfönster med flera spröjsar. Fönstren är identiska med de som finns dokumenterade från innan 1924. Troligen är fönstren från uppförandetiden. Fönstrens färgskikt är bitvis mycket dåligt och är i behov av målning.

Byggnaden har tre entrédörrar i söder, en i norr och en garageport mot öst. Entrédörrarna har utvändigt pärlspontpanel orienterad i ett pil-mönster. Garageporten i öst har smal, stående fasspantpanel och är sentida i byggnaden, troligen från 1900-talets mitt. Samtliga dörrar är svarmålade med oljefärg och har en enkel omfattning av vitmålade brädor. Samtliga dörrar är tillika av underhållsbehov, målning och komplettering av skadade delar. Även dessa dörrar och dörrutformningar finns fotograferade från 1900-talets början varför bedömningen görs att dessa är ursprungliga från uppförandetiden.

Drängstugan har ett sadeltak täckt av orangemålade betongpannor. Skorstenen är av frilagt tegel och har ett utkragande krön. Takåsarnas ändar och underlagstak är synliga under takutsprånget, åsarna är avsmalnande i ändarna och tydligt bearbetade med yxa. Underlagstaket är orienterat i takets fallriktning och består av varierande bredder, med inslag av vankantat virke och bakar. Underlagstaket har spår av äldre läckage och rötskador samt att fåglar gjort hål och byggt bo under taket.

VÄRDEBÄRANDE DELAR:

Byggnadsform, placering, volym och fasadindelning. Ursprunglig panel och spikning. Smidesöglor i fasad. Ursprungliga fönster och dörrar. Ursprunglig takkonstruktion. Betongtrappor. Skorstensplacering och utformning av frilagt tegel.

REKOMMENDATION:

8 kap 13§



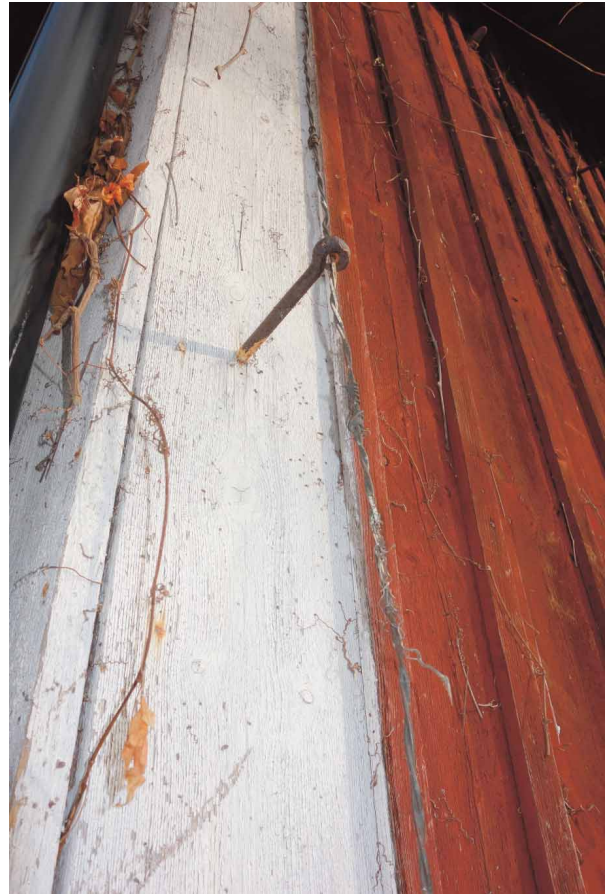
Drängstugan sedd från sydväst.



Byggnadsgrunden i nordväst, hörnsten av granit, gjutning av betong som släppt från graniten. Utrymmet i mellan har fyllts ut med fogskaum.



Norra gavelsidan med entré och betongtrappa.



På panelens södra sida finns smidda järnögglor med stålråd där klätterväxter ska kunna fästas.



Fasaden från sydöst med sina tre entréer och fönster.



Panelen mot väst, äldre håltagning för tekniska installationer. Porslinsisolatorer i genomföring sitter kvar i väggen.



Byggnaden har tvåluftsfönster utan kopplade bågar. Dessa är i behov av underhåll och målning, men är generellt i acceptabelt skick.



Entrédörrar från tidigt 1900-tal samt betongtrappor.



Underlagstak har vissa skador, men taket bedöms ändå vara tätt då det är renoverat relativt nyligen.

3. Ladugården

Ladugården är en lång rektangulär byggnad i ett plan med loft. Den har byggts till minst en gång i norr. Grunden till den centrala delen är av huggen granit medan den södra byggnaden har granitplintar och den norra tillbyggnaden har plintar av betong.

Ladugårdens södra del är uppförd av liggtimmer medan övriga delar är uppförda i en stolpverkskonstruktion. Den södra delens liggtimmer är delvis frilagd medan övriga fasader är klädda med locklistpanel. Samtliga fasader är rödfärgade. Locklistpanelen varierar i bredd och en del av panelen är mycket gammal. Företrädesvis är panelen fäst med klippspik och delvis med smidd spik. Fasaden har ett antal följare monterade utvändigt för att hålla ihop stommen, dessa är fästa med smidda bult och fyrkantiga mutter med en smidd glidskena. Ladugården har en frontespis/uppdraget fasadavsnitt mot sydöst där in- och utlastning till loftet finns. Fasadens timmer och panel har behov av att borstas och målas om.

Ladugårdens fönster är centrerade i den centrala delen där dessa är uppförda i par med två fönster i vardera karm. Fönstren är antingen okopplade eller enkelglasfönster med krenelerade hörnjärn. Samtliga har kraftigt flagnande färg och hörnjärn och spik uppvisar rost. I ladugårdens nordvästra fasad finns även ett senare insatt fönster.

Dörrar och portar har varierande utformning, genomgående är att alla äldre dörrar sitter med smidda bandgångjärn och smidda stjärthakar. Mot nordväst och öst finns flera stora rödfärgade portar av stående panel. Liknande enkla plankdörrar finns även i sydöst men dessa är svartmålade. Både mot öst och väst finns dörrar klädda med liggande profilerad panel. Mot öst har man även låtit installera en garageport av plast. Flera av dörrarna är av betydande ålder och av allt att döma flyttade i samband med gårdsbildningen omkring 1904. Dörrarna är i acceptabelt skick men skulle behöva målas.

Byggnadens huvudsakliga takfall är ett sadeltak belagt med trapetskorrugerad plåt med en tegelröd kulör. I norr och söder finns pulpettak på de lägre tillbyggnaderna, dessa är belagda med eternit. Rester av äldre tegel finns liggande på marken väst om ladan, ett handslaget lertegel med två kupor från Hidingsta tegelbruksaktiebolag. Takfoten på byggnaden är brädklädd med ramsågad panel med varierande bredder, denna beklädnad är fäst med smidd spik. Taket fyller sin tekniska funktion och är till synes i acceptabelt skick. Tillbyggnaden i söder har enstaka rötskador i stommen/vindskivor. Avvattning består av hängrännor och stuprör med rundade böjar som är förmålade svarta.

VÄRDEBÄRANDE DELAR:

Placering och volym. Husgrund av granit. Frilagt timmer och timringsdetaljer så som följare. Panelbeklädnad och smidd spik. Färgsättning. Byggnadens äldre fönster, dörrar och beslagning.

REKOMMENDATION:

8 kap 13§



Ladugården sedd från nordöst. Tillbyggnaden till höger har betongplint i grunden medan övrig ladugård har stengrund. Här syns även plåttaket och den senare installerade garageporten.



Entré till ladugårdens södra del samt höloft. Till vänster syns ladans liggtimrade del.



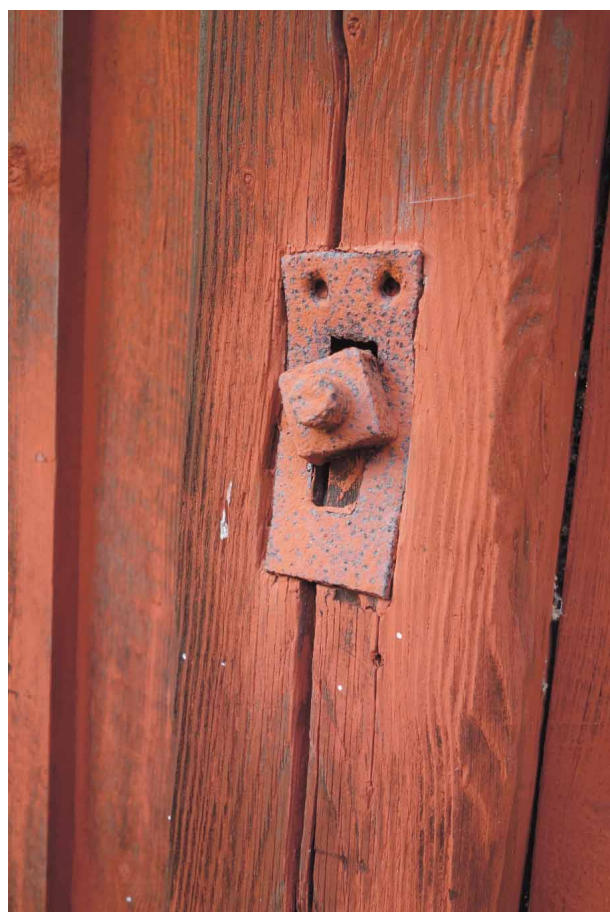
Ladugårdens västra fasad. Stengrunden är upphöjd och har plintar vilket tyder på att man troligen haft en öppning här som nu är igensatt.



Typutformning av ladugårdens fönster. okopplade fönster med hörnjärn.



Ladugårdens äldre breda panel fäst med klippspik.



Följare monterade på stommen med bult och mutter samt bricka.



Ladugårdens södra del med eternittak. Takets vindskena mot väst är i dåligt skick.



Entrédörr av hög ålder, av allt att döma äldre än tiden då ladugården uppfördes.



Rödfärgad port bredvid den senare installerade garageporten.



Byggnadens undertak vid takfoten av ramsågad panel fäst med klippspik. Här syns målningsbehov.

4. Hönshuset

Byggnaden har en rektangulär planform och är uppförd i en våning med loft.

Byggnadens grund är troligen uppförd av sten, men har senare motgjutits av betong. Mycket lite av grunden är synlig då växtligheten växer upp mot fasaden och putsen är neddragen mot mark.

Bottenvåning är murad och putsad med spritputs mot norr, söder och väst. Den östra fasaden är oputsad och här är tegelmuren frilagd. I stenen ser man flertalet hand- och fingeravtryck vilket tyder på att stenen är handslagen. Spritputsen är utförd med ballast av natursand och finkornigt grus, denna har givits släta omfattningar runt dörrar och fönster samt i byggnadens hörn. Fasaden är målad med kalkfärg och färgskikten är bitvis skavt, men i generellt gott skick. Ett mindre partier av bom förekommer mot norr, men putsen släpper ej.

Loftet är klätt med stående rödfärgad panel utan locklister. Panelen är sågad på cirkelsågverk och har viss variation i bredderna samt är fäst med klippspik. Panelen mellan hönshuset och ladugården har viss rötskada där vatten från ladugårdstaket slår emot hönshuset. Rötskadorna har även påverkat byggnadens stomme i viss utsträckning. Timmerlagning och panelbyte skulle behöva utföras lokalt.

Huset har fönster av varierande form och storlek. Öppningarna är svagt välvda i ovankant och nischerna är putsade. Fönsterkarmar och bågar är av trä. Bågarna saknar hörnjärn, är okopplade och har spröjsindelning som delar in fönstren i åtta eller sex rutor. De flesta fönster är inte öppningsbara. Alla fönster är målade i en röd kulör och färgen flagnar. Samtliga skulle behöva renskrapas och målas om.

Hönshuset har två ytterdörrar, en mot norr och en mot söder. Den mot norr är en enkeldörr med liggande pärlspåntpanel och bandgångjärn utvändigt. Den södra dörren har två dörrblad varav ett mindre passivt dörrblad. Även denna dörr har liggande panelbeklädning och utvändiga bandgångjärn. Båda dörrarna är målade svart. Mot väst finns en öppning i träfasaden in till loftet. Denna är utförd av samma material som panelbeklädningen och har utvändiga bandgångjärn.

Byggnaden har ett sadeltak som är täckt med tvåkupigt lertegel. Underlagstaket består av hyvlade takspån som är rödfärgade likt fasaden. Enstaka takpannor har gått sönder, glidit ned eller fallit bort från både norra och södra takfallet. Dessa borde justeras och/ eller bytas ut för att inte förorsaka större skador i takkonstruktionen.

VÄRDEBÄRANDE DELAR:

Byggnadens volym och skilda utformning i våningsplan. Putsfasadens utformning. Öppningarnas välvning. Ursprungliga fönster och dörrar samt beslagning. Fasadbeklädning av panel, spikad med klippspik. Takform och taktäckningsmaterial.

REKOMMENDATION:

8 kap 13§



Fasaden mot söder. Murad och spritputsad markplan, panelklätt loft. På taket till vänster syns lös takpanna.



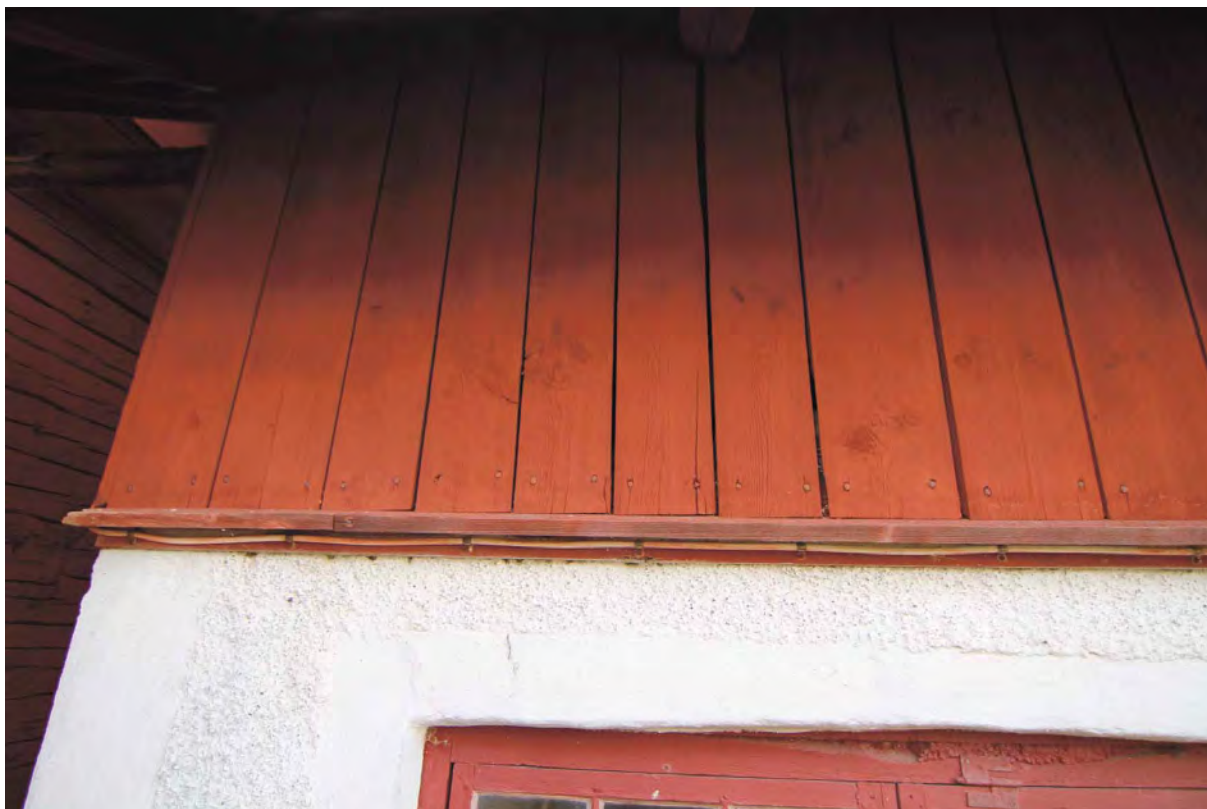
Gavelfasad mot väst.



Fasaad mot norr. Mellan dörr och luckan till böger finns ett bomparti i putsen, men denna sitter ändå fast på väggen. Notera öppningarnas svaga välvning.



Fasaden mellan ladugården och bönsbuset är inte putsad. Ett droppbleck eller tak har suttit mot träfasaden. fasad och stomme är rötskadad här.



Träfasad fäst med klippspik. Mötet mot spritputsfasaden.



Fönster mot norr.



Fönster mot söder.



Spritputsfasad med slätputsad omfattning runt fönster och vid börn.



Byggnadens takkonstruktion, bögben bearbetade med yxa. Underlagstak av hylade spån.



Murad tegelvägg med flertalet spår från hantering av tegel innan bränningen i form av fingeravtryck.

5. Liten ekonomibyggнад

Byggnaden är mycket liten och troligen uppförd på en gjuten grund med stomme av tegel. Fasaden är spritputsad och avfärgad med kalkfärg i vit kulör samt har släta omfattningar och hörn. Byggnaden saknar fönster men har en enkel plankdörr med utvändiga bandgångjärn som är svartmålad. Taket är belagt med sinuskorrugerad eternit på en enkel regelkonstruktion. Mot söder finns en skorsten som är vitputsad. Putsen på skorstenen har bitvis släppt och fasadens färg är delvis avskavd. Taket har kraftig påväxt av mossa. Det är oklart vad den lilla byggnaden med murad stomme och skorsten kan ha använts till.

VÄRDEBÄRANDE DELAR:

Byggnadens placering och volym. Fasadutformning. Dörr. Takform och skorsten.

REKOMMENDATION:

8 kap 13§



Spritputsade fasader med släta omfattningar och hörn.



Byggnaden står nästan kringvuxen av träd och snår. Husets eternittak har mosspåväxt.



Fasaden mot söder. Spritputsens färg har släppt bitvis.



Skorstenen mot söder har vissa putskskador. Mosspåväxt på taket.

6. Bod

En mycket liten bod väster om drängstugan. Byggnaden har gjuten grund som är svartmålad, fasaden är panelklädd och huset har en liten plankdörr med bandgångjärn. Vidare är byggnaden utrustad med sadeltak med tegeltäckning. Exteriören är nyligen totalrenoverad och dess ålder är oklar, troligen är den nyuppförd på området.

VÄRDEBÄRANDE DELAR:

Har möjligen ett litet miljöskapande värde för gårdsmiljön.

REKOMMENDATION:

-



Bodbyggnad i anslutning till drängstugan.

7. Jordkällaren

Jordkällaren är uppförd strax norr om drängstugan och är uppförd med en grund av större huggna granitblock. Muren vid entrén är efterstruken med betong i fogarna. Valvet är murat av tegel och byggnaden har dubbla dörrar. Både den yttre och inre dörren är av plankkonstruktion med invändig stomme. Jordkällaren har ett sekundärt tak uppfört med trästomme på betongplintar, taket täcks av rödfärgade eternitplattor. Troligen har jordkällaren varit gräsbevuxen tidigare. Ytterdörrarna är i relativt dåligt skick och den yttre karmen sitter inte fast i murverket. Takkonstruktionen är mossbevuxen och eternitplattorna har skador i kanterna. Skadorna i taktäckningen har funnits så pass länge att underliggande takkonstruktion har rötskador.

VÄRDEBÄRANDE DELAR:

Volym. Byggnadsstomme av sten och tegel.

REKOMMENDATION:

8 kap 17§



Jordkällaren. Här syns det senare uppförda taket utanpå jordkällaren. Närmst i bild syns det skadade hörnet där eternittaket gått sönder.



Jordkällaren från öst.



Skadat hörn av taket.



Jordkällarens valv av tegel.



Stengrund av granit.

8. Magasinet

Magasinsbyggnad, troligen i två plan. Uppförd på plintgrund av gjutna betongplintar. Äldre gjutning med varierande kvalitet och naturstensballast. Fasaden är klädd med rödfärgad locklistpanel som är spikad med klippspik. Gavelfältens panel saknar locklister och ligger något utanför resterande panel. Panelen har ett par hackspettshål i norr som är igensatta inifrån. Bedöms inte vara en skada.

Byggnaden har sex öppningar i form av små luckor av enkel plankkonstruktion med utvändiga smidda bandgångjärn. Färgskiktet på dessa är något matt, sprucket och flagnande och behöver målas om. Luckorna har enkla omfattningar som är vitmålade.

Husets entré är belägen på södra gavelsidan och har utvändig beklädnad av smal fasspånpanel som är monterad så att denna bildar ett diagonalt mönster som möts på mitten. Dörren är hängd på bandgångjärn som inte är synliga utifrån, däremot så syns de smidda stjärthakarna som gångjärnen hänger på. Dörrens omfattning är enkel till utformningen och vitmålad. Dörren är svartmålad med färg som är avmattad och flagar något.

Byggnaden har ett sadeltak med täckning av tegelpannor. Takkonstruktionen består av takstolar som är uppförda av rundvirke i klena dimensioner med avsmalnande taktassar som är bearbetade med yxa. På takstolarna ligger läkt där hyvlat takspån ligger som underlagstak. Både taktassar och underlagstak är rödfärgade lika fasaden. Taket är kraftigt övervuxet med mossor.

VÄRDEBÄRANDE DELAR:

Byggnadens volym och utformning som tydligt signalerar magasinsbyggnad. Upphöjt läge över mark. Panelbeklädnad och spikning. Utformning och placering av luckor. Dörren. Takform, takkonstruktion och underlagstakets utformning.

REKOMMENDATION:

8 kap 13§



Magasinet sett från söder. Här finns entrén och tre av magasinets luckor.



Östra fasaden. Här syns byggnadsgrunden av plintar samt taket som är kraftigt mossbevuxet.



Norra gavelfasaden med luckor och fyra backspettshål i gavelpartiet.



Magasinets lucka för torkning av magasinerat spannmål eller dyl.



Betongplintar av varierande kvalitet. Den andra plinten från höger är i mycket dåligt skick. Övriga är acceptabla.



Entrédörr med diagonalt formad panel.

9. Dass

Byggnaden är uppförd på en betonggrund med en bottenplatta av betong under själva dassen. Stommen är uppförd av grövre regelvirke som en plankkonstruktion. Fasaden är klädd med rödfärgad stående locklistpanel och vitmålade knutbrädor. Mot takfoten finns en vinklad bräda som korresponderar med bostadshusets takfotslösning. På fasadens södra sida finns smidda distanser med öglor och ståltråd mellan dessa, troligen för att bära klätterväxter. Fasaden har vissa rötskador i syd och viss påväxt av alger på fasaden. Lokalt panelbyte skulle behöva göras samt borstning och ommålning av panelen.

Dasset har tre kvadratiska fönster med korsspröjs. Fönstren har enkelglas och krenelerade hörnjärn samt släta omfattningar med dekorativt, vinklat överstycke. Fönstrens färg kitar och flagnar samt att rost blöder igenom på spikning och hörnjärn.

Byggnaden har tre dörrar, en till vardera dass i väst och en till tömningen mot öst. Dörrarna är av plankkonstruktion med bandgångjärn men entrédörrarna är utvändigt klädda med diagonalt orienterad fasspånpanel och skivmaterial mot marken. Dörrarna till dassen är svartmålade medan dörren till tömningen är rödfärgad lika panelen. Den södra dassdörren har skadad täckning mot mark, ev av masonit. Skicket är generellt gott. Dörrarna mot väst har vitmålade omfattningar, färgen på dessa flagnar och behöver målas om.

Dasset har ett valmat tak med ett svagt språng vid takfoten och täckning av enkupigt lertegel. Taket är till synes i gott skick.

VÄRDEBÄRANDE DELAR:

Byggnadsform, volym, panelutformning, takfotens form, fönster och omfattningar, dörrar, takform, taktäckningsmaterial.

REKOMMENDATION:

8 kap 13§



Dasset med två separata entréer, valmat tak med lätt språng och kraftig vinklad takfot. Panelklädnad och enkla men dekorativa omfattningar.



Fasaden mot söder. Viss skada i panel mot grunden.



Rötskada i panel.



Fasad mot öst. Panelen har viss algpåväxt.



Fasad mot norr.



Entrédörr mot söder. Diagonalt orienterad panel, skada i skivmaterial på nedre delen.



Utformning av fönster med enkelglas. Fönstren har hörnjärn och dekorativt vinklade överstycken.

10. Förråd

En mindre förrådsbyggnad norr om magasinet, stående på gjutna betongplintar. Plintarna har naturstensballast och är troligen av hög ålder. Byggnaden har en enkel stolpverksstomme med slät panelbeklädning. Panelen är rödmålad och består av äldre kilsågat virke, bakar, vankantat virke och annan äldre panel. Denna är delvis fäst med handsmidda spik men även med klippspik. Panelen mot öst uppvisar tecken på insektsangrepp, medan det mot öst finns ett gammalt lieblad insatt i panelen som krok. Huset saknar fönster och har endast en enkel plankdörr mot söder med smidda bandgångjärn upphängda på stjärthakar. Förrådet har ett sadeltak med enkel takstolskonstruktion och taktassar av rundvirke som fasats något i ändarna. Taket är täckt med tvåkupigt lertegel och har ett underlagstak av hyvlade spån. Taktäckningen har viss mosspåväxt.

VÄRDEBÄRANDE DELAR:

Byggnadsvolym. Panel och spikning, äldre bevarade detaljer i panelen. Dörrutformning och beslag. Takform och taktäckningsmaterial.

REKOMMENDATION:

8 kap 13§



Förrådsbyggnaden sedd från söder. Panelen är av betydande ålder, men byggnaden står på betongplintar.



Panel av betydande ålder, delvis spikad med klippspik, men även handsmidd spik.



Entrédörren av betydande ålder med smidda gångjärn och fyrkantsmutter.



Lieblad satt i panelen som krok.



Plintgrund och panelbeklädnad.



Tegeltak med viss mosspåväxt. Panelen mot öst har avskavd färg men också insektsangrepp.

11. Vedförråd

Förrådet har en enkel stolpverksstomme som står på stora naturstenar. Fasaden är mycket gles och uppförd av läkt, panelbrädor och bakar i en blandning av liggande och stående utformning som målats röda. Den östra fasaden har en stor öppning utan dörr. Fasaden har ett generellt slitet färgskikt men är i acceptabelt skick. Huset har ett pulpettak av enkel träkonstruktion med täckning av sinuskorregerade eternitplattor. Taket har kraftig påväxt av mossa och eternitplattorna skiktat sig och spricker.

VÄRDEBÄRANDE DELAR:

Byggnaden bedöms vara sentida, möjligen från 1900-talets mitt och inte vara värdebärande för gårdsbilden. Möjligen kan den ses som en årsring i gårdens utveckling, men har mycket lite att göra med varken gårdsbildningen 1904 eller ombyggnationerna på 1920-talet.

REKOMMENDATION:

-



Vedförrådet sett från sydväst. Gles panel för luftning och pulpettak av eternit. Taket är påväxt av mossa.



Öppning mot öst. Panel av bakar och diverse vrakvirke.



Eternittak som skiktat sig och spricker.