



**RAPPORT 2024/2**

Av Amanda Patriksdotter

# Attersta - boplatslämning L2023:730

---

Arkeologisk förundersökning  
Närke  
Örebro län  
Örebro kommun  
Fastigheten Attersta 7:8  
Fornlämning L2023:730



## Administrativa uppgifter

|                              |  |
|------------------------------|--|
| Länsstyrelsens beslut, dnr:  | 431-2980-2023 (2023-07-20)   |
| Uppdrag arkeologi projektnr: | 23039  |
| Landskap:                    | Närke  |
| Län:                         | Örebro   |
| Kommun:                      | Örebro   |
| Socken:                      | Gällersta  |
| Fastighet:                   | Attersta 7:8   |
| Fornlämning:                 | L2023:703  |
| Uppdragsnr Fornreg:          | 202301153  |
| Läge:                        | Fastighetskartan blad 65F 6BS Gällersta<br>N: 6564226, E: 512763   |
| Koordinatsystem:             | SWEREF 99 TM   |
| Höjdsystem:                  | RH 2000  |
| Typ av undersökning:         | Arkeologisk förundersökning  |
| Undersökt yta:               | 1 600 m <sup>2</sup>   |
| Projektgrupp:                | Amanda Patriksdotter (projektledare)<br>John Wändesjö<br>Caroline Eriksson<br>Richard Grönwall (redaktion) |
| Makrofossilanalys:           | Arkeologerna SHM (Jens Heimdahl)   |
| Vedartsanalys:               | Antraco vedartsanalys (Ulf Strucke)  |
| <sup>14</sup> C-analys:      | Ångströmlaboratoriet Tandemlaboratoriet, Uppsala universitet   |
| Företagare:                  | Örebro kommun  |
| Undersökningsperiod fält:    | 2023-10-16-2023-10-24  |
| Dokumentationsmaterial:      | Digital databas förvaras tills vidare hos Uppdrag arkeologi  |
| Fynd:                        | Nej  |

Rapporterna från Uppdrag arkeologi är färgkodade:

- arkeologisk kontroll/övrigt uppdrag
- arkeologisk utredning
- arkeologisk förundersökning
- arkeologisk undersökning

Upphovsrätt, om inget annat anges, enligt Creative Commons licens CC BY. Villkor finns tillgänglig på <http://creativecommons.org/licenses/by/4.0/deed.sv>. Undantaget är Lantmäteriets kartmaterial. Omslagsbild: Sökschakt grävt inom UO. Foto från söder. Fotografier: Uppdrag arkeologi (om annat ej anges).  
Producerad av Uppdrag arkeologi i Sverige AB.  
Stockholm 2024.

# Attersta - boplatslämning L2023:730

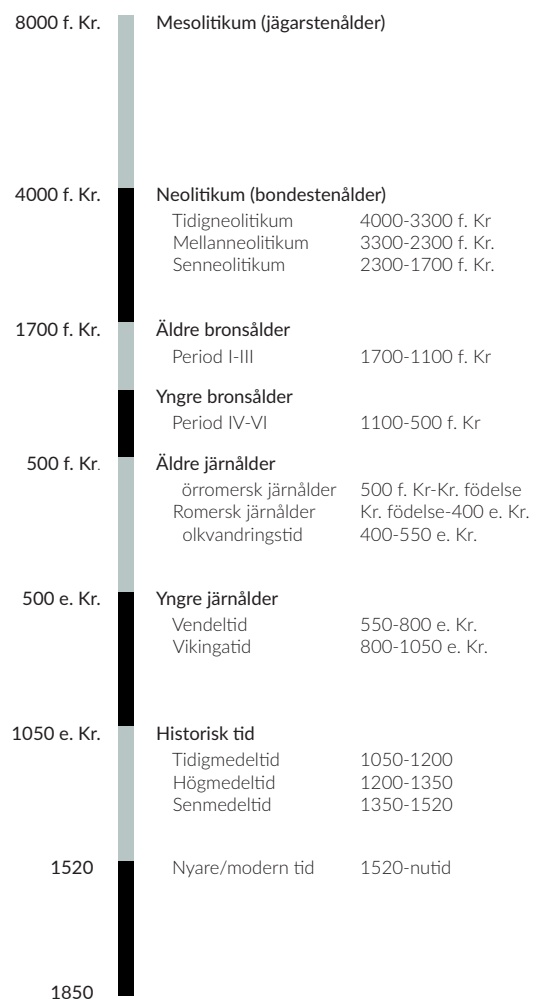
## RAPPORT 2024/2

Av Amanda Patriksdotter

---

Arkeologisk förundersökning  
Närke  
Örebro län  
Örebro kommun  
Fastigheten Attersta 7:8  
Fornlämning L2023:730

## Arkeologisk periodindelning



# Innehåll

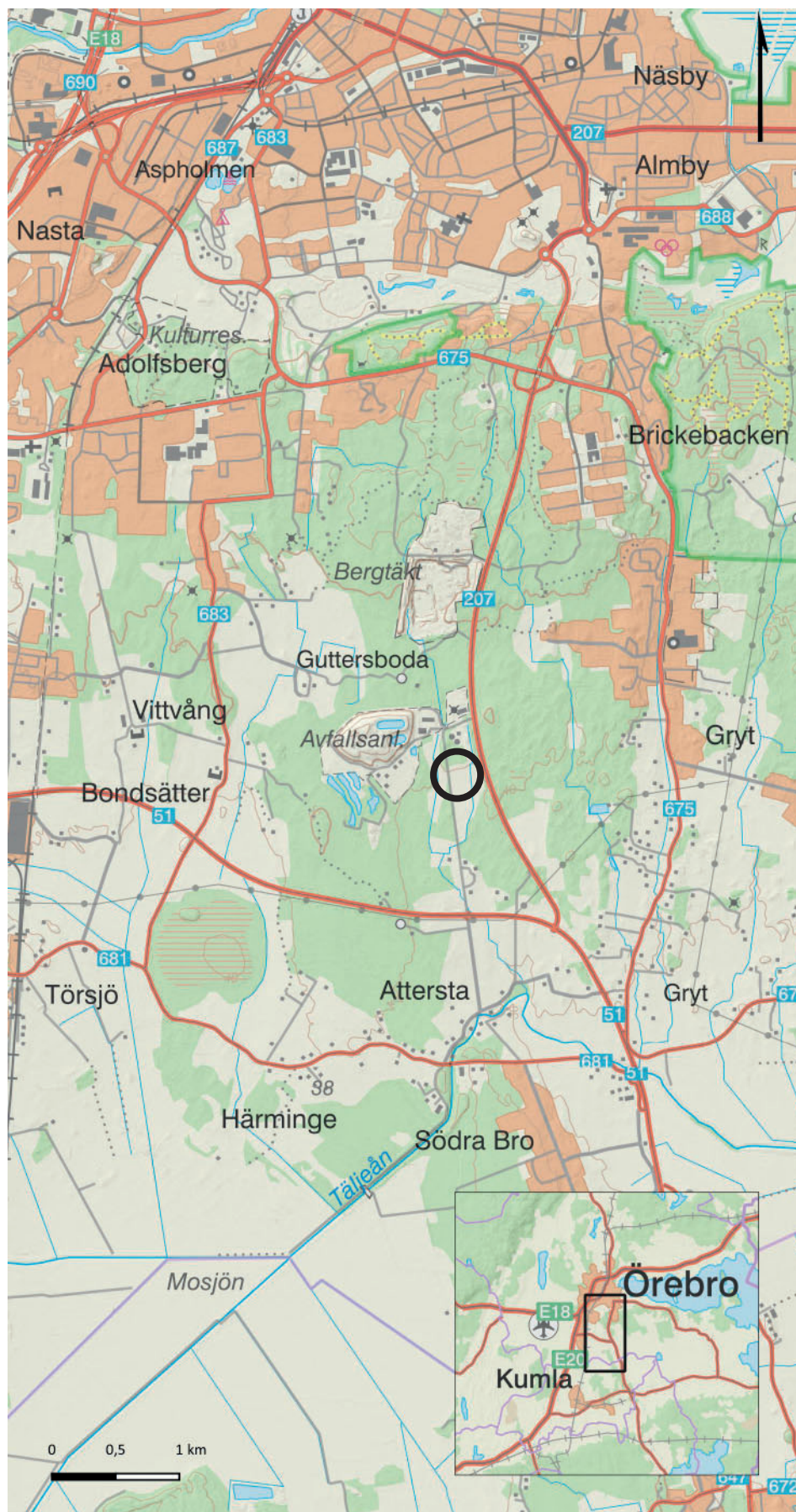
---

|   |    |
|---|----|
| <b>Sammanfattning</b>                   | 7  |
| <b>Bakgrund</b>                         | 8  |
| Antikvarisk bakgrund                    | 8  |
| Topografi och fornlämningsmiljö         | 8  |
| Tidigare undersökningar                 | 10 |
| <b>Genomförande</b>                     | 12 |
| Syfte och målgrupper                    | 12 |
| Frågeställningar                        | 12 |
| Metoder och arbetsmoment                | 12 |
| Fyndstrategi                            | 13 |
| Analyser                                | 14 |
| Rapportering och distribution           | 14 |
| <b>Resultat</b>                         | 15 |
| Sökschaktning                           | 15 |
| Anläggningar och lager                  | 16 |
| Fynd                                    | 20 |
| Analyser                                | 21 |
| Kommentar till resultaten               | 21 |
| Registreringar i KMR                    | 23 |
| <b>Utvärdering av undersökningsplan</b> | 24 |
| <b>Referenser</b>                       | 25 |

## Bilagor

1. Schakttabell
2. Kontexttabell
3. Provrutor, tabell
4. Sektionsritningar, skala 1:20
5. Vedartsanalys
6. <sup>14</sup>C-analys
7. Makrofossilanalys

Figur 1. Översiktskarta med läget för förundersökningen markerat med cirkel. Skala 1:50000.



# Sammanfattning

---

Örebro kommun planerar för nya verksamheter i anslutning till Atleverken söder om Örebro stad (fig. 1 och 2). I samband med en arkeologisk utredning inom planområdet år 2022 påträffades inom en sentida åkeryta två kulturlagerrester, som vid en <sup>14</sup>C-analys kunde dateras till senneolitikum. Lämningarna registrerades i Kulturmiljöregistret som en *fornlämning* med lämningsnummer L2023:730. Efter beslut av länsstyrelsen i Örebro genomfördes under oktober 2023 en efterföljande arkeologisk förundersökning av lämningen, vars resultat redovisas i denna rapport (Ist beteckning 431-2980-2023).

Förundersökningen omfattade sökschaktning och handgrävning inom ett 6 600 m<sup>2</sup> stort område, med fynd av bland annat stolphål, härdar, gropar och ett större sammanhängande kulturlager (fig. 9). Samtliga lämningar kunde konstateras vara kraftigt påverkade av plogskador och fragmentariska till karaktären. Resultaten av ytterligare <sup>14</sup>C-analyser från platsen visar på en brukningstid som spänner sig över ett längre tidsskede, från neolitikum till medeltid, med en kronologisk tyngdpunkt i äldre järnålder (fig. 12). Utbredningen för L2023:730 har utifrån förundersökningens resultat avgränsats och lämningens läge och beskrivning har justerats i Kulturmiljöregistret (fig. 13).

# Bakgrund

---

## Antikvarisk bakgrund

Örebro kommun planerar för en ny detaljplan inför ett nytt verksamhetsområde vid Attersta, söder om Örebro (fig. 1 och 2). Boplatsen L2023:730 påträffades i samband med en arkeologisk utredning år 2022 (Grönwall 2023b). Länsstyrelsen i Örebro fattade därefter beslut om en arkeologisk förundersökning efter ansökan om fortsatt ärendehantering av Örebro kommun (1st diarenr 431-2980-2023). Fält-delen av förundersökningen genomfördes under oktober år 2023, med Örebro kommun som kostnadsansvarig företagare.

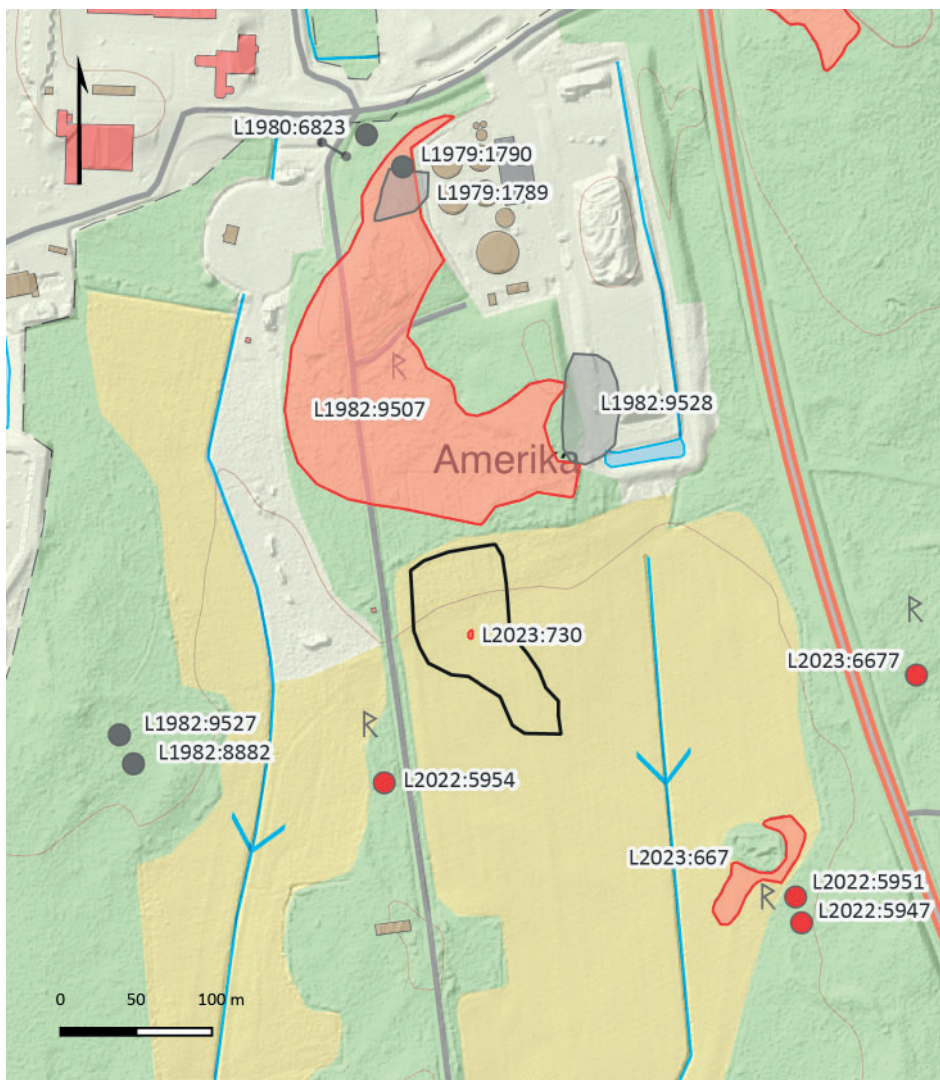
## Topografi och fornlämningsmiljö

Förundersökningsområdet (UO) är beläget på Närkeslätten sydväst om Hjälmarén, i ett område som karaktäriseras av lågt liggande ler- och moränjordar, växelvis brutna av uppstickande urberg och moränhöjder på nivåer upp till cirka 40-50 m ö h (Ericsson 1999:11, Grönwall 2023a:8). Under 1800-talet genomfördes omfattande utdikningar och sjösänkningar i Sverige, något som också starkt kom att påverka området kring UO (Gadd 2000:232; Westin 2003:283). Ett landskap som tidigare präglats av omfattande sankmarker och mindre sjösystem och en bebyggelse som i hög utsträckning varit lokaliserad till moränhöjder och åsryggar, kom med detta att ändra karaktär. För Atterstaområdet kom särskilt sänkningen av den tidigare Mosjön strax söder om Attersta by att innebära stora förändringar (Ericsson 1999:11f, Bless Karlsen et al. 2010:8).





Boplatslämningen L2023:730 är belägen inom flack åkermark cirka 40 m ö h i ett område som under historisk tid huvudsakligen utgjort utmark till Attersta by (fig. 2). Under 1800-talet brukades ytan även som ängs- och åkermark till det

*Figur 2. Den norra delen av UO fotograferat från väster inför sökschaktning.*





Figur 3. Topografisk karta med UO samt kringliggande registrerade lämningar i KMR inför förundersökningen. Skala 1:5000.

-  Undersökningsområde
-  Fornlämning
-  ÖKL/Möjlig fornlämning
-  Ingen antikvarisk bedömning/  
Ej kulturhistorisk lämning

strax norr om UO belägna torpet Amerika (L1982:9528, fig. 3). Boplatslämningen omfattade inför förundersökningen två fragmenterade kulturlagerrester inom en 5,5 x 3 meter stor yta (fig. 3). Kol från ett av lagren daterades vid en  $^{14}\text{C}$ -analys till senneolitikum (2272-2032 f. Kr, 94,5% sannolikhet).

Från närområdet är känt ytterligare dateringar från stenåldern i form av ett total lösfynd i form av stenyxor påträffade inom Gällersta socken. I Törsjöområdet fanns fram till och med år 2019 i Kulturmiljöregistret (KMR) även registrerat en stenåldersboplats, efter påträffade fynd av två flintavslag, en flintkärna och två tunnackiga yxor (L1982:9056). I samband med sökschaktning framkom dock inga ytterligare spår av förhistorisk aktivitet på platsen och lämningstypen ändrades efter detta till fyndplats med antikvarisk bedömning *övrig kulturhistorisk lämning* (Sörman 2020:9;19). Vid tidigare undersökningar av agrara lämningar samt gårds- och boplatslämningar strax norr om UO (L1982:9507) daterades även ett sädeskorn från ett medeltida hus till tidigneolitikum (Bless Karlsen et al 2010:5). Förekomsten av den tidigneolitiska dateringen tolkades då representera diffusa spår efter tidig jordbruksaktivitet i området, som i övrigt inte avsatt några synliga spår i dagens landskap.

I övrigt domineras närområdets fornlämningsbild av lämningar från järnålder och historisk tid, där de till UO närmast belägna utgörs av de ovan nämnda lämningarna efter en medeltida gård med tillhörande röjningsrösen samt en skärvstenshög (L1979:1789, L1982:9507, L1979:1790, fig. 3). Gårdslämningen och skärvstenshögen är sedan tidigare undersökta och borttagna. Omkring 130 meter nordöst om UO låg också tidigare, som ovan nämndes, de nu borttagna lämningarna efter torpet Amerika (L1982:9528). Torpet kan följas i det historiska kartmaterialet från år 1843 och dess ängs- och odlingsmarker har även omfattat UO (Grönwall 2023a:16). Cirka 100 meter sydväst om UO ligger spåren efter ytterligare en lägenhetsbebyggelse i form av en husgrund (L2022:5954, fig. 3). Husgrunden utgör resterna efter ett torp/backstuga som i 1843 års karta benämns som "Grandells täppa" (Grönwall 2023a:16). Ett par hundra meter sydöst om UO finns även registrerat i KMR ett boplatsoområde med fynd av förhistorisk keramik (L2023:667) samt två stensättningar (L2022:5951 och L2022:5947).

## Tidigare undersökningar

Boplatslämningen L2023:730 påträffades och registrerades i KMR i samband med en arkeologisk utredning genomförd 2022. Lämningen omfattade två kulturlagerrester, där den ena av dem vid en <sup>14</sup>C-analys daterades till senneolitikum. Kring kulturlagren påträffades även ytterligare spridda anläggningar i form av möjliga stolphål, gropar och härdar. Huruvida dessa anläggningar tillhörde samma kontext som L2023:730 kunde utredningen inte fastställa (Grönwall 2023a:7;43). Inom ramen för samma utredning påträffades även ytterligare fornlämningar i närområdet. Till dessa hör stensättningarna L2022:5947 och L2022:5951, boplatserna L2023:667 samt husgrunden L2022:5954, den senare registrerad med antikvarisk bedömning övrig kulturhistorisk lämning. (L2022:5954; Grönwall 2023a).

År 2023 genomfördes ytterligare en arkeologisk utredning inom ett område på den östra sidan av Norrköpingsvägen. Vid utredningen påträffades fem nya fornlämningar i form av fyra gränsrösen och en fångstgrop (L2023:5672, L2023:5673, L2023:5674, L2023:5675, L2023:5677) samt en övrig kulturhistorisk lämning i form av ett sentida röjningsröse (L2023:5677) (Grönwall 2023b).

Direkt norr om L2023:730 ligger röjningsröseområdet L1982:9507, bestående av 58 stycken ovan mark synliga rösen. Området delundersöktes år 2008 och resultaten visade att fornlämningen utgjorde en del av ett fossilt odlingslandskap med dateringar från äldre romersk järnålder till och med medeltid (Bless Karlsen et al 2010:5). I anslutning till röjningsröseområdet påträffades även lämningarna efter en medeltida gård, etablerad vid 1100-talets mitt (L1979:1789) samt en skärvstenshög (L1979:1790).

Inför en utvidgning av Atle bergtäkt, cirka en kilometer norr om UO, kom delar av röjningsröseområdet L1982:8956 att förundersökas år 2015, med dateringar till förromersk järnålder och vendeltid (Karlenby 2015:19ff). Då de södra delarna av lämningen några år senare kom att undersökas visade sig området även omfatta gravar (L2021:1601) med dateringar från romersk järnålder och fram vidare in över vendeltid (Ekman 2021:57ff). Platsens brukningshistoria kunde således

konstateras vara mer komplex än vad som initialt antagits och omfattade även spår av röjning under 900-talet följt av en uppodling under medeltid och vidare in över 1500-talet (Ekman 2021:40).

Som ytterligare exempel på närliggande platser med en komplex brukningshistoria kan även nämnas resultaten av tidigare arkeologiska insatser vid Södra bro, cirka tre kilometer söder om UO, där ett område med fossil åkermark och boplatslämningar (L2020:4431, L2020:4427, L2020:4464) visade sig omfatta dateringar från yngre bronsålder-äldre järnålder samt yngre järnålder och medeltid (Wändesjö 2020; Wändesjö 2021). Ännu en plats med ett långt och komplext nyttjande återfinns vid Gällersta by, där en boplats etablerats under 600-talet och som sedan varit bebodd in i tidig medeltid. Efter detta har platsen övergivits för att åter tas i bruk under 1500- och 1600-talen (L2021:3582; Wirbrand 2023).

# Genomförande

---

## Syfte och målgrupper

Förundersökningens syfte var att tillhandahålla länsstyrelsen ett beslutsunderlag inför prövning om tillstånd till ingrepp i fornlämning. Förundersökningen skulle söka fastställa fornlämningens karaktär, datering, utbredning och komplexitet samt ta tillvara fornyfynd. Resultaten skulle kunna ligga till grund för en bedömning och beräkning inför eventuella fortsatta arkeologiska insatser och även kunna användas i företagarens fortsatta planering.

Primära målgrupper för förundersökningen var länsstyrelsen i Örebro och Örebro kommun.

## Frågeställningar

Boplatsen L2023:730 var inför förundersökningen daterad genom en <sup>14</sup>C-analys till senneolitikum. Spridda anläggningar hade också konstaterats förekomma både nordväst- och sydöst om boplatslämningen. Förundersökningen hade som målsättning att fastställa fornlämningens hela utbredning, karaktär, komplexitet och datering.

## Metoder och arbetsmoment

### Schaktning och handgrävning

Fältarbetet omfattade sökschaktning med grävmaskin samt handgrävning. Sökschaktningen utgick från den preliminära gränsen för fornlämningen. Handrensning med hacka och skärslev genomfördes löpande och efter behov under schaktningen.

Handgrävningen omfattade undersökning av ett representativt urval av påträffade anläggningar. Kulturlager undersöktes genom grävning av provrutor. Berörda ytor återställdes efter färdigställd dokumentation.

### Metalldetektering

Inom UO genomfördes en systematisk metalldetektering (Minelab X-Terra 705, 270 mm spole). Detekteringen omfattade ploglagret, direkt efter avlägsnande av grästorv i samband med sökschaktning, samt i botten av samtliga schakt (fig. 4). Ingen metall diskriminerades och vid indikation nyttjades pinpointer i syfte att säkert bestämma påträffade metallers läge. Vid utslag handgrävdes fyndet fram ur ploglagret. Indikationer på nivåer under ploglagret grävdes inte, då detta bedömdes kunna skada arkeologiska kontexter.

### Dokumentation

Dokumentation och insamling av fältdata genomfördes kontextuellt. Alla för förundersökningens syfte relevanta objekt mättes in med RTK-GPS och tilldelades



Figur 4. Arkeolog John Wändesjö metalldetekterar i samband med sökschaktning. Foto från sydväst.

vid inmätningstillfället ett unikt ID-nummer. Inmätningar gjordes i projektionen SWEREF99 TM och i höjdsystemet RH 2000. Beskrivningar av schakt, kontexter och övriga objekt upprättades i fält på analoga blanketter som under fältarbetsfasen överfördes till en digital projektdatabas (Intrasis, ver. 3.2.0). Insamlad mätdata har bearbetats i QGIS (version 3.1.14) och formgivits i Adobe Illustrator inför publicering.

Arbetsmoment samt objekt av relevans för förundersökningens syfte har fotograferats löpande. Översiktsbilder och lodfotografier tagna med drönare har skett efter behov.

Definitionsmissigt har vid förundersökningen gjorts skillnad mellan *stolphål* respektive *störhål*, där typindelningen i huvudsak utgått från storlek i plan. Som stolphål har definierats spåren efter stolpnedgrävningar >0,15 meter i diameter och som störhål stolpnedgrävningar <0,15 meter i diameter. På grund av anläggningarnas allmänt fragmenterade karaktär har dock bestämningen av storlek i fält i flera fall varit föremål för tolkning, varför gränserna inte ska uppfattas som absoluta. Vad gäller begreppet *kulturlager* avser detta som regel ett över tid avsatt lager efter regelbunden mänsklig aktivitet. Även här har sentida skador och avsaknad av fynd gjort en bedömning svår vad gäller hur de kulturpåverkade lagren inom UO uppkommit, varför begreppet kulturlager här mer allmänt avser ett kulturpåverkat lager.

## Fyndstrategi

Fynd insamlades utifrån förundersökningens syfte och ambitionsnivå. Endast fynd som i fält bedömdes vara av antikvariskt intresse omhändertogs och hantades i enlighet med Riksantikvarieämbetets anvisningar i "Fysiskt omhänderta-

gande av arkeologiskt fyndmaterial” och ”Vägledning för tillämpning av kulturmiljölagen. Uppdragsarkeologi”.

## **Analyser**

### **Vedartsanalys**

Vedartsanalys genomfördes i syfte att fastställa art och egenålder på insamlat träkol inför urval av material lämpligt för <sup>14</sup>C-analys.

### **<sup>14</sup>C-analys**

<sup>14</sup>C-analys genomfördes på prover från ett urval av kontexter i syfte att erhålla dateringar.

### **Makrofossilanalys**

Makrofossilanalys genomfördes primärt i syfte att fastställa fornlämningens karaktär och identifiera olika aktivitetsytor.

### **Osteologisk analys**

Insamlat osteologiskt material skulle genomgå en osteologisk analys i syfte att fastställa förekommande arter, antal individer, ålder och potentiella sjukdomar.

## **Rapportering och distribution**

Resultaten av förundersökningen presenteras i denna rapport, i enlighet med länsstyrelsens förfrågningsunderlag (2023-07-20). Efter av länsstyrelsen granskad och godkänt rapportmanus har resultaten registrerats i KMR. Rapporten är lagrad och finns tillgänglig digitalt via Riksantikvarieämbetets e-tjänster för lagring av arkeologiska rapporter.

# Resultat

---

## Sökschaktning

Sökschaktningen omfattade en sammanlagd yta av cirka 1 600 m<sup>2</sup>, fördelat över 45 stycken sökschakt (fig. 5 och 6). Schaktens djup varierade mellan 0,25-0,45 meter (bilaga 1).

Schaktningen utgick från den kända gränsen för boplatsen L2023:730 i syfte att följa och fastställa lämningens utbredning. Genom den norra delen av UO var ledningar för el och vatten nedgrävda i öst-västlig riktning (fig. 6). Ingen sökschaktning företogs ovan eller i nära anslutning till dessa installationer.

Innehållet i samtliga sökschakt var av likartad karaktär. Överst var ett vegetationslager i form av en grässvål och därunder ett 0,15–0,3 meter tjockt ploglager av gråbrun lera. I schakten belägna i norr (S476, S472, S713, S717 och S721) var matjords-/ploglagret betydligt tunnare, med en tjocklek av 0,1-0,15 meter.

I botten av samtliga schakt framkom varvad rödbrun och gråbrun eller gråbrun och blågrå lera, med undantag för ett schakt i väster (S756) vars botten utgjordes av gul morän.



*Figur 5. Sökschaktning inom UO. I förgrunden ses schakt 638. Foto från sydöst.*

Figur 6. Schaktplan med UO, sökschakt grävda vid den tidigare arkeologiska utredningen samt yta med ledningar för el och vatten. Skala 1:1000.



## Anläggningar och lager

Vid utredningen år 2022 dokumenterades sex anläggningar som preliminärt bedömdes utgöra stolphål, härdar och gropar. Vidare påträffades två lagerrester där ett av dem vid en <sup>14</sup>C-analys daterades till senneolitikum. Tre av dessa anläggningar (82, 105, 106 vid utredningen) togs inte fram vid förundersökningen då de bedömdes ligga för nära de ledningsinstallationer som var nedgrävda inom UO (Grönwall 2023a:42). Det lager som vid utredningen daterades till neolitikum (112 vid utredningen) kunde inte återfinnas vid förundersökningen, sannolikt ett utslag av lagrets från början mycket fragmentariska status. Övriga anläggningar identifierades och mättes in på nytt med nya ID-nummer (fig. 9, bilaga 2).



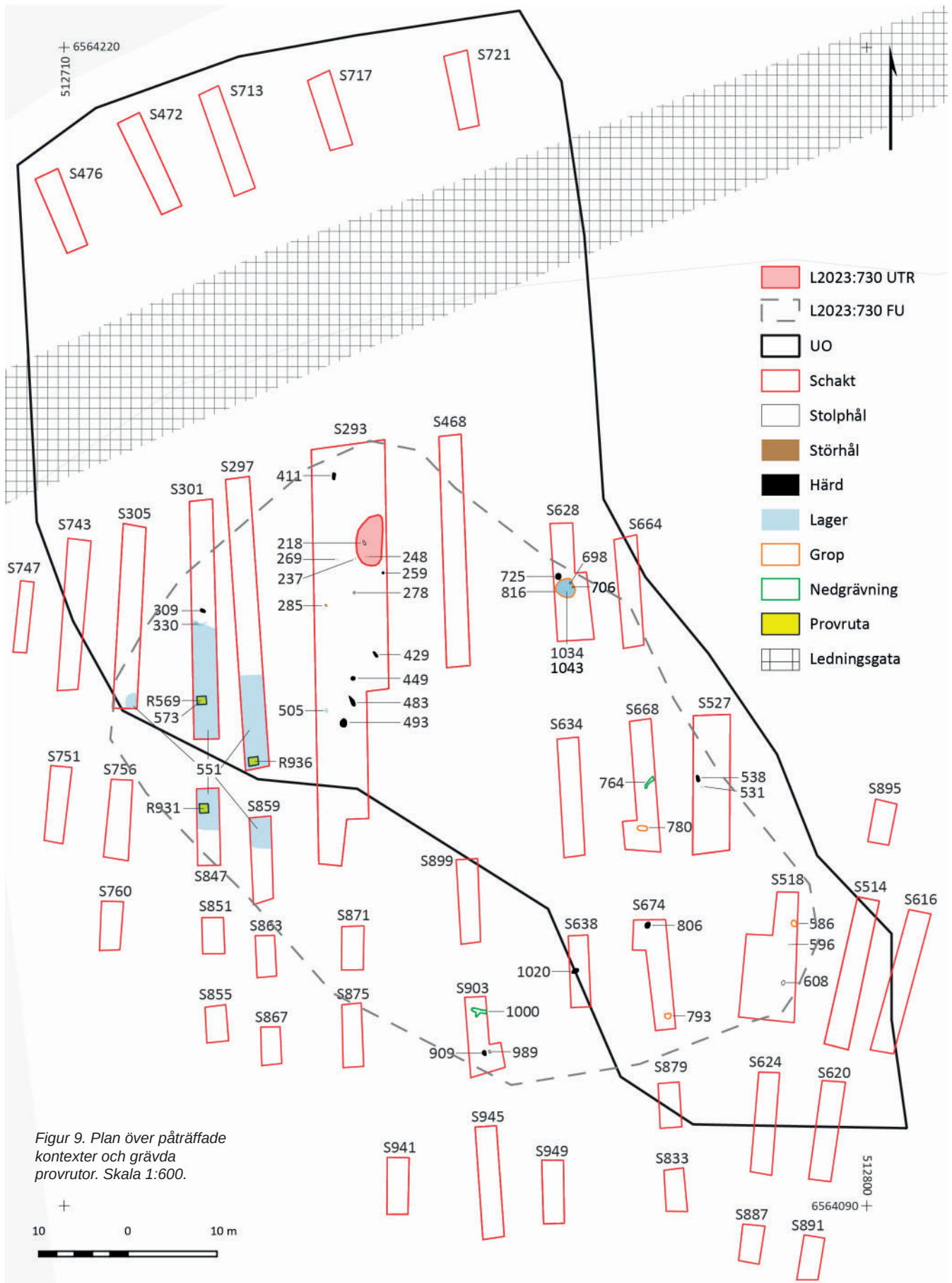
Figur 7. Exempel på en fragmenterad anläggning påträffad vid sökschaktning, i detta fall en rest av en härd (309).

Påträffade anläggningar och kulturpåverkade lager framkom strax under ploglagret, cirka 0,25–0,35 meter under nuvarande marknivå. Totalt identifierades 32 stycken anläggningar i form av stolp-/störhål, härdar, rännor och gropar (fig. 9, bilaga 2). Inga lämningar av antikvariskt intresse påträffades i de längst mot norr grävda sökschakten (S472, S476, S713, S717, S721). Ett till ytan mer omfattande och sammanhängande kulturlager påträffades i anslutning till den tidigare kända utbredningen av L2023:730 (551, fig. 8 och 9).

Av påträffade 32 anläggningar undersöktes 24 stycken i sin helhet (bilaga 2). Primärt undersöktes de anläggningar vars typ och antikvariska status var svåra att bedöma utan undersökning. De anläggningar som inte undersöktes bedömdes i samtliga fall utifrån karaktären kunna typbestämmas utan undersökning. Gemen-



Figur 8. De centrala delarna av UO. I schakten ses kulturlagret 551 framträda som en mörk färgning mot kringliggande ljusare lera. Foto från sydväst. Publicerad med Lantmäteriets spridningstillstånd LM2024/000766.





Figur 10. Gropen 816 framrensad.  
Foto från nordväst.

samt för alla anläggningar och lagerrester var en kraftig påverkan i form av plogskador (fig. 7). Inga större sammanhängande strukturer kunde identifieras inom UO.

En av groparna inom UO var till storleken större än övriga (816, fig. 9 och 10). Anläggningen innehöll en övre fyllning av brun lera med inslag av svart sotig silt (1034, bilaga 4). Under detta framkom ett bottenlager av homogen svart sotig silt (1043) och i den östra delen av gropen fanns även två stolphål (698 och 706, fig. 9).

Ytterligare tre anläggningar inom UO tolkas utgöra spåren efter grävda gropar (586, 780, 793) Storleken på groparna varierade mellan 0,5–2,0 meter i diameter och var formmässigt antingen runda, ovala eller hästskoformade - den senare formen bedömt som ett resultat av sentida plöjning. Utöver den ovan nämnda gropen 816 undersöktes även 586, vars djup uppgick till 0,3 meter (bilaga 2 och 4).

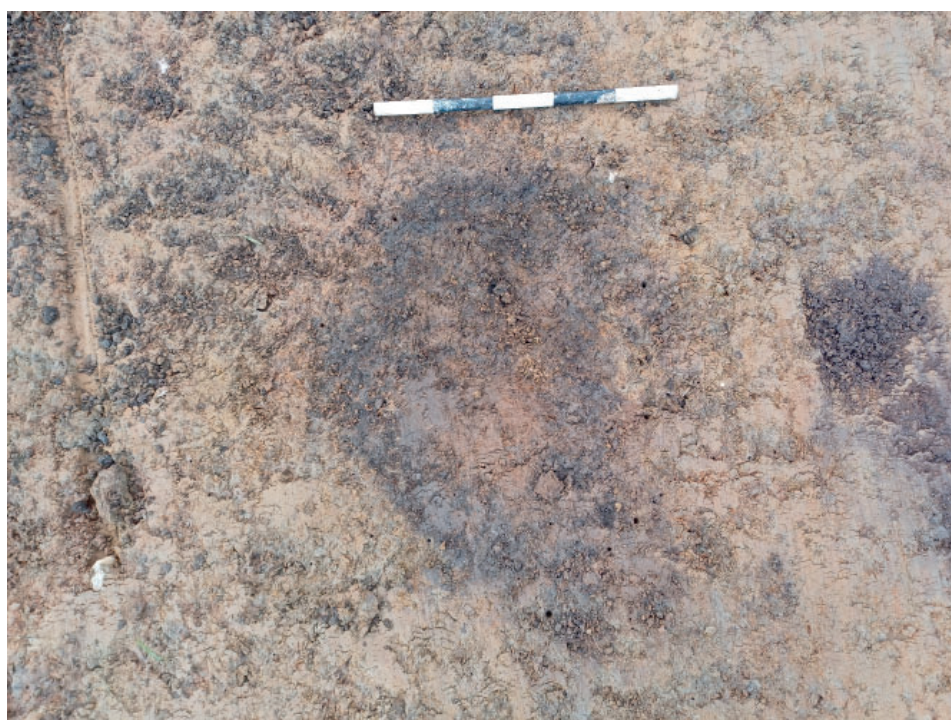
Fem anläggningar tolkas utgöra spåren av 0,1–0,2 m djupa störhål, varav samtliga undersöktes (fig. 9, bilaga 4). Ett av störhålen (573) påträffades under kulturlagret 551 vid grävning av provruta R569.

Sex stycken stolphål påträffades, varav fem kom att undersökas. Stolphålen var 0,3–0,35 meter i diameter stora och 0,3–0,4 meter djupa (fig. 9, bilaga 4).

Merparten av anläggningarna, totalt 12 stycken, utgjordes av härdar och rester av härdbottnar (fig. 11). Av dessa undersöktes nio stycken (bilaga 2 och 4). Härdarna varierade i storlek mellan 0,3–1,2 meter i diameter och var 0,1–0,3 meter djupa. Merparten av de undersökta härdarna och härdbottnarna innehöll eldpåverkad sand och småsten men saknade i stort sett inslag av skörbränd och skärvig sten.

Kulturlagret 551, som framkom i fem olika schakt, var av likartad karaktär och bedöms, trots att hela lagret inte framschaktades, vara sammanhängande. I de

Figur 11. Exempel på fragmenterad rest av härd - 909 i schakt 903. Foto från söder.



fem sökschakt som det påträffades i framrensades det till en sammanlagd yta av 56 m<sup>2</sup>. Tre stycken 1 m<sup>2</sup> stora provrutor grävdes i lagret och kunde i dessa genomgående konstateras vara 0,1 meter tjockt och utgöras av svart, sotig lera med inslag av kol och bränd lera (fig. 9, bilaga 3). I botten av provruta R569 påträffades ett störhål (573).

Övriga kulturlagerrester var mer fragmentariska och förekom fläckvis inom ytan (330, 505, 531, 734, 834, fig. 9). Samtliga av dessa lager undersöktes och djupet kunde konstateras variera mellan 0,05–0,3 meter.

## Fynd

Vid metalldetekteringen påträffades 12 stycken recenta järnföremål i ploglagret som noterades och därefter gallrades i fält. Fynden utgör de enda som påträffades i samband med förundersökningen.

## Analys

### Vedarts- och <sup>14</sup>C-analys

Åtta prover genomgick en vedartsanalys, vid vilken provmaterial med lägsta möjliga egenålder valdes ut (bilaga 5). De utvalda proverna daterades därefter genom en <sup>14</sup>C-analys (fig. 12, bilaga 6).

| Kontext | Typ av kontext | <sup>14</sup> C ålder BP | 2 σ (95,4% sannolikhet) |
|---------|----------------|--------------------------|-------------------------|
| 269     | Lager          | 2 254 ± 35               | 393 f.Kr - 203 f.Kr     |
| 483     | Härd           | 2 305 ± 32               | 409 f.Kr - 209 f.Kr     |
| 538     | Härd           | 1 686 ± 30               | 256 e.Kr - 42 e.Kr      |
| 551     | Lager          | 2 190 ± 30               | 367 f.Kr - 165 f.Kr     |
| 608     | Stolphål       | 704 ± 30                 | 1267 e.Kr - 1387 e.Kr   |
| 725     | Härd           | 592 ± 30                 | 1303 e.Kr - 1409 e.Kr   |
| 1034    | Lager          | 3 932 ± 33               | 2562 f.Kr - 2297 f.Kr   |
| 1043    | Lager          | 890 ± 30                 | 1044 e.Kr - 1221 e.Kr   |

Figur 12. Resultaten av genomförda <sup>14</sup>C-analyser. Se även bilaga 6.

### Makrofossilanalys

Fyra prover skickades för makrofossilanalys. Resultaten av analysen presenteras i bilaga 7.

### Osteologisk analys

Någon osteologisk analys kom inte att genomföras mot bakgrund av att bevarat benmaterial inte påträffades vid förundersökningen.

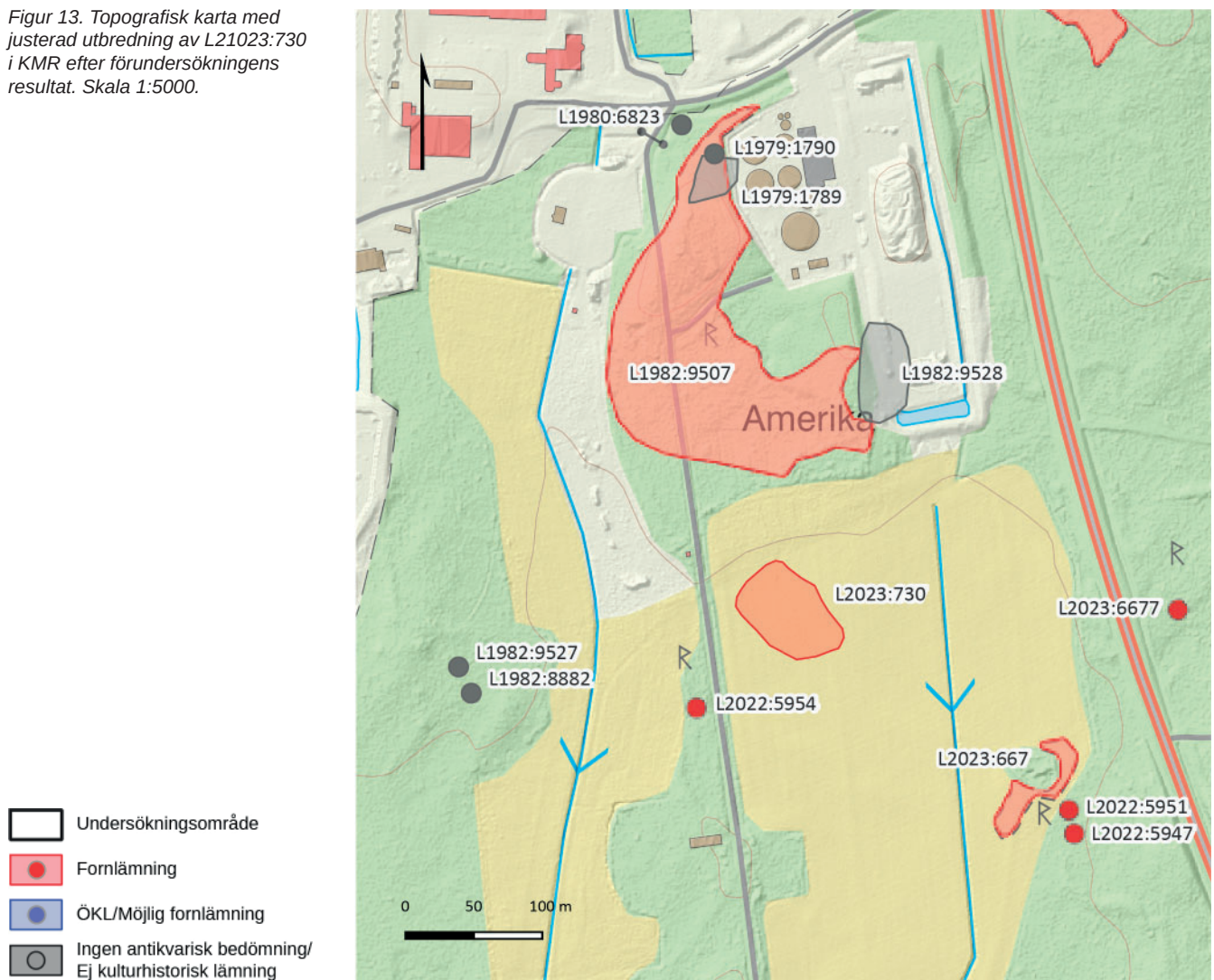
## Kommentar till resultaten

Fornlämningen L2023:730 bedöms utifrån förundersökningens resultat vara avgränsad i samtliga väderstreck. Utifrån påträffade anläggningar och lager har det inte gått att identifiera några större och sammanhängande strukturer i form av till exempel hus eller hägnader. Inte heller har det gått att säkert bestämma vilka typer av aktiviteter som de påträffade lämningarna representerar. För detta är lämningarna alltför fragmenterade. Det har inom UO inte heller påträffats ett enda arkeologiskt fynd av relevans för förundersökningens syfte. Någon säker rumslig och kronologisk indelning av den förundersökta ytan kan därför inte presenteras, även om till exempel dateringarna till äldre järnålder förefaller vara koncentrerade till UO:s västra delar. Något går dock att säga med utgångspunkt från erhållna <sup>14</sup>C-dateringar och resultaten av övriga naturvetenskapliga analyser, ställda i relation till resultaten från tidigare arkeologiska insatser i närområdet.

Kronologin inom UO sträcker sig över en lång tidshorisont, med dateringar från mellan-/senneolitikum (1034), förromersk järnålder (551, 483, 269), romersk järnålder/vendeltid (538), sen vikingatid/tidigmedeltid (1043) samt tidig medeltid/högmedeltid (725 och 608). De neolitiska dateringarna, både den från utredningen år 2022 och den som nu framkommit, härrör från prover tagna i ensamliggande och tunna lagerrester. Dessa lager kan möjligen representera fragmenterade rester av ett kulturlager avsatt under olika tidsskeden. Under efterkommande perioder har samma yta nyttjats och stolphål, gropar och härdar har tillkommit.

Dessa har av allt att döma i flera fall grävts genom äldre kulturlager med resultatet att spåren från olika tider sammanblandats. Det kanske tydligaste exemplet på detta utgörs av dateringarna från gropen 816, där det underst liggande lagret (1043) vid en <sup>14</sup>C-analys daterades till vikingatid, medan lagret ovan detta (1034) erhöi en neolitisk datering. Stratigrafin var här således omvänd, vilket är typiskt för en yta som nyttjats för olika aktiviteter under lång tid. Mer anmärkningsvärt är då kanske att det inom UO helt saknades fynd från någon av de tidsperioder som finns representerade, till exempel kvarts och keramik. Hypotetiskt skulle dateringarna från lagerresterna därmed i några fall kunna representera naturliga skogsbränder, men det faktum att lämningarna, trots det fragmentariska skicket, ändå går att uppfatta som rumsligt avgränsade till en mindre och sammanhållen yta kan tyckas motsäga detta. Tidigare neolitiska dateringar och fynd visar också på en mänsklig närvaro i närområdet från samma tid. Av särskilt intresse är det neolitiska sädeskorn som påträffades i en medeltida ugn endast ett hundratal meter norr om UO (Bless Karlsen et al 2010). Även om de neolitiska dateringarna inom UO inte går att direkt koppla till några anläggningar eller fynd så finns således samstämmiga dateringar från närområdet som styrker en etablering i området under denna tid.

Figur 13. Topografisk karta med justerad utbredning av L21023:730 i KMR efter förundersökningens resultat. Skala 1:5000.



Frånvaron av fynd även från senare perioder kan ses som en indikation på att lämningarna inte under något skede har tillkommit i samband med ett mer intensivt nyttjande, till exempel som en central del av en boplats eller gård. Ett rimligare antagande är istället att lämningarna genomgående representerar olika former av mer perifera aktiviteter.

Den sammantagna värderingen av fornlämningens vetenskapliga potential bedöms utifrån förundersökningens resultat vara låg. Lämningarnas fragmentariska status, tillsammans med den totala avsaknaden av fynd, begränsar kraftigt möjligheterna att utveckla ny kunskap om någon av de tidsperioder som finns representerade inom ytan, utöver den som förundersökningen redan genererat.

## **Registreringar i KMR**

Utbredning och beskrivning av L2023:730 har i KMR justerats utifrån förundersökningens resultat och omfattar efter detta cirka 2 800 m<sup>2</sup> (fig. 13). Lämningstypen har ändrats från *Boplatslämning övrig* till *Boplatsområde*, med bibehållen antikvarisk bedömning *fornlämning*.

# Utvärdering av undersökningsplan

---

Enligt undersökningsplanen avsågs 1 300 m<sup>2</sup> att avbanas med maskin, men istället kom 1 600 m<sup>2</sup> att avbanas. Anledningen till den större schaktytan var att fornlämningen visade sig vara ytmässigt större än initialt antaget, med en fortsatt sträckning utanför UO:s östra, södra och västra gräns. Detta var dock ingen avvikelse från förfrågningsunderlaget, som angav att sökschaktning kunde behövas utanför angivet UO. Vid förundersökningen påträffades också mer omfattande kulturlager än förväntat – 56 m<sup>2</sup> mot förväntade 6 m<sup>2</sup>. Samtidigt påträffades något färre anläggningar än förväntat.

# Referenser

---

## Skriftliga källor

**Bless Karlsen, K. Nylén, A. Ros, J. Anttila, K. Runeson, H. Lihammer, A. 2010.** Attersta. Fossil åker, skärvstenshög och medeltida gård. Förundersökning och särskild arkeologisk undersökning. Fornlämning Gällersta 39:1, Attersta 7:8, Gällersta socken, Örebro kommun, Närke. Stiftelsen kulturmiljövård. Rapport 2010:15.

**Ekman, T. Karlenby, L. Ramström, A. Strengbom, E. 2021.** Atle- Gravar och röjningsrösen. Arkeologisk förundersökning och undersökning. L1982:8956, L1980:6700 och L2021:1601 Ånsta 20:223, Almby 11:167 Örebro och Gällersta socknar Närke. Arkeologgruppen AB, rapport 2021:47.

**Ericsson, A. 1999.** Fossilt odlingslandskap i Närke. Odlingslandskap och uppdragsarkeologi. Artiklar från Nätverket för arkeologisk agrarhistoria. Red. Alf Ericsson. Riksantikvarieämbetet- Avdelning för arkeologiska undersökningar UV Öst. Sidorna 10-26.

**Gadd, C.J. 2000.** Det svenska jordbrukets historia- Den agrara revolutionen: 1700-1870. Natur och Kultur i samarbete med Nordiska museet och Stift. Lagersberg.

**Grönwall, R. 2023a.** Attersta. Arkeologisk utredning. Närke. Örebro län. Örebro kommun. Fastigheterna Attersta 7:8 och 14:1. Fornlämning L1982:8721 m fl. Uppdrag arkeologi rapport 2022/17.

**Grönwall, R. 2023b.** Attersta utmark. Arkeologisk utredning. Närke. Örebro län. Örebro kommun. Fastigheterna Attersta 7:8 & 14:1. Uppdrag arkeologi rapport 2023/19.

**Karlenby, L. 2015.** Odling på marginalen. Arkeologisk förundersökning av röjningsröseområde, fornlämning Gällersta 37:1 och arkeologisk utredning etapp 2, av möjligt boplatssläge inom fastigheten Ånsta 20:223 i Örebro kommun, Gällersta socken, Närke. Arkeologgruppen AB rapport 2015:30.

**Sörman, A. 2020.** Boplatser, härdar och gravfält vid Törsjö Arkeologisk utredning etapp 2 vid fornlämningarna L1982:9056 och L1980:6177 inom fastigheten Almby 12:162, Gällersta socken, Örebro kommun, Örebro län. Rapporter från Arkeologikonsult 2020:3276.

**Westin, Å. 2003.** Vad göms i ett landskap. I: *Mittens rike. Arkeologiska berättelser från Närke.* (Red.) Karleby, L. Riksantikvarieämbetet Arkeologiska undersökningar Skrifter No 50. Örebro. Sidorna 283–308.

**Wirbrand, F. 2023.** Gällersta- Boplatser och bytomt på Närkeslätten. Arkeologisk förundersökning och arkeologisk undersökning. L2021:3582, L2021:3583 och L1979:1758. Gällersta 9:1. Gällersta socken. Örebro kommun. Örebro län. Närke. Stiftelsen Kulturmiljövård Rapport 2023:97.

**Wändesjö, J. 2020.** Södra Bro. Arkeologisk utredning etapp 1 och 2. Närke, Örebro län, Örebro kommun, Gällersta socken, fastighet Södra Bro 4:25. Uppdrag arkeologi rapport 2020/12.

**Wändesjö, J. 2021.** Södra Bro. Arkeologisk förundersökning. Närke, Örebro län, Örebro kommun, Gällersta socken, fastigheten Södra Bro 4:25, fornlämningar L2020:4427, L2020:4428, L2020:4431, L2020:4464. Uppdrag arkeologi rapport 2021/7. Stockholm 2021.

## **Digitala källor**

KMR- Kulturmiljöregistret : <https://app.raa.se/open/fornsok/>

## **Bilagor**

1. Schakttabell
2. Kontexttabell
3. Provrutor, tabell
4. Sektionsritningar, skala 1:20
5. Vedartsanalys
6. <sup>14</sup>C-analys
7. Makrofossilanalys

# Bilaga 1. Schakttabell

| Nr  | Area m <sup>2</sup> | Djup m       | Beskrivning  |
|-----|---------------------|--------------|--|
| 293 | 324                 | 0,3- 0,45 m. | Grässvål ca 0,05 m, därunder ploglager av brun lera 0,15-0,2 m. I botten varvad rödbrun- och gråbrun lera. Anläggningar och lager anträffade direkt under ploglager.   |
| 297 | 88                  | 0,35- 0,4 m. | Grässvål ca 0,05 m, därunder ploglager av brun lera 0,2 m. I botten varvad rödbrun- och gråbrun lera. I S, där schaktet är blötare, kulturlager anträffades direkt under ploglager.                                |
| 301 | 72,5                | 0,35- 0,4 m. | Grässvål ca 0,05 m, därunder ploglager av brun lera 0,15-0,25 m. I botten varvad rödbrun- och gråbrun lera i N, i S förekommer ett svart kulturlager. Kulturlagret anträffades direkt under ploglagret.            |
| 305 | 54,5                | 0,35-0,4 m.  | Grässvål ca 0,05 m, därunder ploglager av brun lera 0,2 m. I botten varvad rödbrun- och gråbrun lera i N, i SÖ påträffades ett svart kulturlager direkt under ploglagret.  |
| 468 | 67                  | 0,3 m.       | Grässvål ca 0,05 m, därunder ploglager av brun lera 0,15 m. I botten varvad rödbrun- och gråbrun lera. Centralt i schaktet ett markfast block. Inga anläggningar eller kulturlager anträffades i schaktet.         |
| 472 | 30                  | 0,2-0,4 m.   | Grässvål ca 0,05 m, därunder ploglager av brun lera 0,1-0, m. I botten varvad rödbrun- och gråbrun lera. Inga anläggningar eller kulturlager anträffade i schaktet.  |
| 476 | 24                  | 0,3- 0,35 m. | Grässvål ca 0,05 m, därunder ploglager av brun lera 0,15 m. I botten varvad rödbrun- och gråbrun lera. Inga anläggningar eller kulturlager anträffade i schaktet.  |
| 514 | 45                  | 0,35-0,4 m.  | Grässvål ca 0,05 m, därunder ploglager av brun lera 0,2-0,25 m. I botten ljusbrun lera. Under ploglagret anträffades ett täckdike centralt i schaktet, N-S riktning.   |
| 518 | 69,5                | 0,35-0,4 m.  | Grässvål ca 0,05 m, därunder ploglager av brun lera 0,2-0,25 m. I botten ljusbrun lera. Anläggningar anträffade direkt under ploglager.  |
| 527 | 64                  | 0,4 m.       | Grässvål ca 0,05 m, därunder ploglager av brun lera 0,25-0,3 m. I botten varvad rödbrun- och gråbrun lera med enstaka uppstickande stenar. Anläggning och lager anträffade direkt under ploglager.                 |
| 616 | 42                  | 0,35-0,4 m.  | Grässvål ca 0,05 m, därunder ploglager av brun lera 0,15-0,25 m. I botten varvad rödbrun- och gråbrun lera. Inga anläggningar eller kulturlager anträffade i schaktet.   |
| 620 | 28,5                | 0,35-0,4 m.  | Grässvål ca 0,05 m, därunder ploglager av brun lera 0,2 m. I botten varvad rödbrun- och gråbrun lera, i S en aning blötare lera som är blågrå i färgen. Inga anläggningar eller kulturlager anträffade i schaktet. |
| 624 | 27                  | 0,4 m.       | Grässvål ca 0,05 m, därunder ploglager av brun lera 0,25-0,3 m. I botten varvad rödbrun- och gråbrun lera, i S övergår leran till en gråblå färg.  |
| 628 | 44                  | 0,3- 0,35 m. | Grässvål ca 0,05 m, därunder ploglager av brun lera 0,25-0,3 m. I botten varvad rödbrun- och gråbrun lera.   |
| 634 | 31,5                | 0,3 m.       | Grässvål ca 0,05 m, därunder ploglager av brun lera 0,25-0,3 m. I botten varvad rödbrun- och gråbrun lera. Mot botten syns även plogfårar.   |
| 638 | 18                  | 0,3- 0,35 m. | Grässvål ca 0,05 m, därunder ploglager av brun lera 0,25-0,3 m. I botten varvad rödbrun- och gråbrun lera, i S skiftar leran i gråblått. Anläggning anträffad direkt under ploglagret.                             |
| 664 | 30                  | 0,3- 0,35 m. | Grässvål ca 0,05 m, därunder ploglager av brun lera 0,25-0,3 m. I botten varvad rödbrun- och gråbrun lera.   |
| 668 | 41                  | 0,3- 0,35 m. | Grässvål ca 0,05 m, därunder ploglager av brun lera 0,2-0,3 m. I botten varvad rödbrun- och gråbrun lera. Centralt ett markfast block. Anläggningar anträffade direkt under ploglager.                             |
| 674 | 34,5                | 0,3- 0,35 m. | Grässvål ca 0,05 m, därunder ploglager av brun lera 0,25-0,3 m. I botten gråbrun lera skiftande i gråblå lera. Anläggningar anträffade direkt under ploglager.   |

| Nr  | Area m <sup>2</sup> | Djup m        | Beskrivning  |
|-----|---------------------|---------------|--|
| 713 | 30                  | 0,25 m.       | Grässvål ca 0,05 m, därunder ploglager av brun lera 0,15 m. I botten varvad rödbrun- och gråbrun lera.   |
| 717 | 22,5                | 0,3-0,35 m.   | Grässvål ca 0,05 m, därunder ploglager av brun lera 0,2-0,25 m. I botten varvad rödbrun- och gråbrun lera.   |
| 721 | 21                  | 0,3 m.        | Grässvål ca 0,05 m, därunder ploglager av brun lera 0,2 m. I botten varvad rödbrun- och gråbrun lera.  |
| 743 | 41,5                | 0,25-0,3 m.   | Grässvål ca 0,05 m, därunder ploglager av brun lera 0,2 m. I botten varvad rödbrun- och gråbrun lera.  |
| 747 | 12                  | 0,25- 0,3 m.  | Grässvål ca 0,05 m, därunder ploglager av brun lera 0,2-0,25 m. I botten varvad rödbrun- och gråbrun lera.   |
| 751 | 19                  | 0,3 m.        | Grässvål ca 0,05 m, därunder ploglager av brun lera 0,2-0,25 m. I botten varvad rödbrun- och gråbrun lera.   |
| 756 | 23                  | 0,3 m.        | Grässvål ca 0,05 m, därunder ploglager av brun lera 0,2-0,25 m. I schakten förekom en anseelig mängd sten (0,3-0,4 m stora) samt mindre stenar (0,05-0,1 m). I botten gul sandig morän.                        |
| 760 | 13                  | 0,3 m.        | Grässvål ca 0,05 m, därunder ploglager av brun lera 0,25 m. I botten varvad rödbrun- och gråbrun lera.   |
| 847 | 22                  | 0,25-0,3 m.   | Grässvål ca 0,05 m, därunder ploglager av brun lera 0,15-0,2 m. I schaktets N del, direkt under ploglagret, AL919. I botten varvad rödbrun- och gråbrun lera i schaktets S-del. I schaktens N del blågrå lera. |
| 851 | 10                  | 0,25 m.       | Grässvål ca 0,05 m, därunder ploglager av brun lera 0,2 m. I botten varvad rödbrun- och gråbrun lera.  |
| 855 | 9,5                 | 0,25-0,3 m.   | Grässvål ca 0,05 m, därunder ploglager av brun lera 0,25 m. I botten varvad rödbrun- och gråbrun lera.   |
| 859 | 22                  | 0,3- 0,35 m.  | Grässvål ca 0,05 m, därunder ploglager av brun lera 0,15 m. Direkt under ploglager AL925. I botten varvad rödbrun- och gråbrun lera.   |
| 863 | 10                  | 0,25-0,3 m.   | Grässvål ca 0,05 m, därunder ploglager av brun lera 0,2 m. I botten varvad rödbrun- och gråbrun lera.  |
| 867 | 9,5                 | 0,25-0,3 m.   | Grässvål ca 0,05 m, därunder ploglager av brun lera 0,15- 0,2 m. I botten varvad rödbrun- och gråbrun lera.  |
| 871 | 12                  | 0,3 m.        | Grässvål ca 0,05 m, därunder ploglager av brun lera 0,25 m. I botten varvad rödbrun- och gråbrun lera.   |
| 875 | 16                  | 0,3 m.        | Grässvål ca 0,05 m, därunder ploglager av brun lera 0,2 m. I botten varvad rödbrun- och gråbrun lera.  |
| 879 | 12                  | 0,25 m.       | Grässvål ca 0,05 m, därunder ploglager av brun lera 0,2 m. I botten gråblå lera.   |
| 883 | 11                  | 0,3 m.        | Grässvål ca 0,05 m, därunder ploglager av brun lera 0,2 m. I botten varvad blågrå- och gråbrun lera.   |
| 887 | 10                  | 0,35 m.       | Grässvål ca 0,05 m, därunder ploglager av brun lera 0,3 m. I botten varvad blågrå lera.  |
| 891 | 11,5                | 0,25- 0,35 m. | Grässvål ca 0,05 m, därunder ploglager av brun lera 0,2- 0,25 m. I botten varvad blågrå lera.  |
| 895 | 11,5                | 0,3- 0,4 m.   | Grässvål ca 0,05 m, därunder ploglager av brun lera 0,2 m. I botten varvad rödbrun- och gråbrun lera.  |
| 899 | 22                  | 0,3- 0,35 m.  | Grässvål ca 0,05 m, därunder ploglager av brun lera 0,2 m. I botten varvad blågrå- och gråbrun lera.   |
| 903 | 25                  | 0,3- 0,4 m.   | Grässvål ca 0,05 m, därunder ploglager av brun lera 0,25 m. I botten varvad rödbrun-och gråbrun lera. Anläggningar anträffade direkt under ploglager.  |
| 941 | 15                  | 0,3 m.        | Grässvål ca 0,05 m, därunder ploglager av brun lera 0,2 m. I botten varvad rödbrun-och gråbrun lera.   |
| 945 | 30                  | 0,3 m.        | Grässvål ca 0,05 m, därunder ploglager av brun lera 0,2 m. I botten varvad rödbrun- , blågrå- och gråbrun lera.  |
| 949 | 17                  | 0,25- 0,35 m. | Grässvål ca 0,05 m, därunder ploglager av brun lera 0,2- 0,3 m. I botten gråblå lera.  |

## Bilaga 2. Kontexttabell

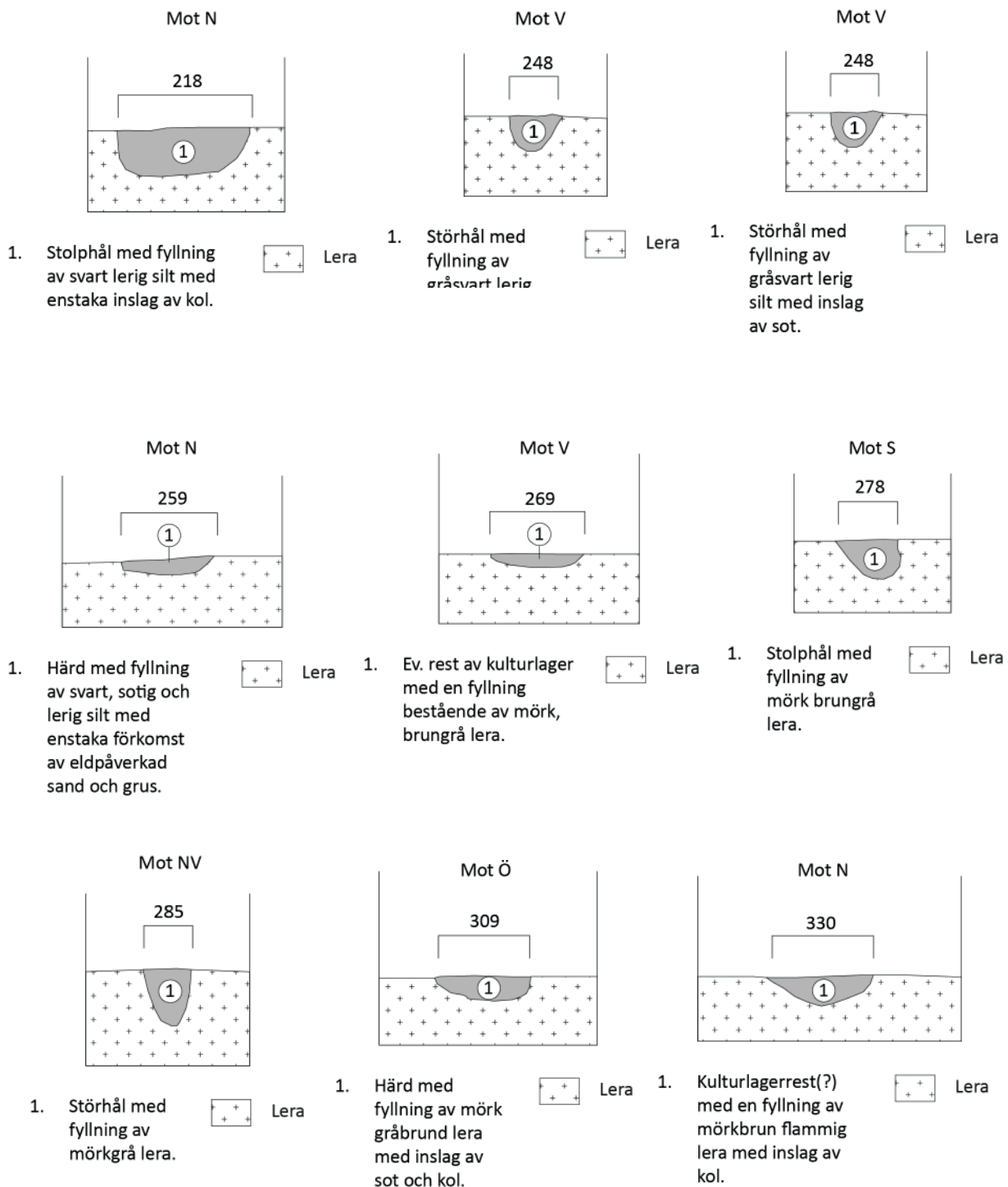
| Nr  | Typ      | Schakt | Beskrivning   | Undersökt |
|-----|----------|--------|---|-----------|
| 218 | Stolphål | 293    | Stolphål? Oregelbundet oval, 0,4 x 0,2 m (N-S) och 0,15 m djup. Fyllning av lerig silt, något sotig (svartgrå lerig silt). Plan botten.   | Ja        |
| 237 | Störhål  | 293    | Störhål? Oval form, ca 0,3 x 0,15 m (NÖ-SV) och 0,1 m djup med fyllning av mörkt gråbrun silt. Lutande kanter och skålförmad botten. Inslag av sot.   | Ja        |
| 248 | Störhål  | 293    | Störhål. Rund form, 0,15 x 0,15 m och 0,1 m djup med fyllning av gråsvart lerig silt med inslag av sot. Nedgrävning med lutande sidor och spetsig botten.   | Ja        |
| 259 | Härd     | 293    | Rest av härdbotten. Rund form, ca 0,3 x 0,3 m stor och 0,03 m djup. Fyllning av svart sotig lerig silt med förekomst av eldpåverkad sand och grus.  | Ja        |
| 269 | Lager    | 293    | Kulturlagerrest. Oregelbundet oval form, 0,2 x 0,25 m stor (N-S) och 0,05 m djup. Skålförmad botten. Fyllning av mörk, gråbrun lera.  | Ja        |
| 278 | Stolphål | 293    | Stolphål. Oval form 0,2 x 0,25 m stor (N-S) och 0,12 m djup. Fyllning av mörk gråbrun lera med inslag av sot. Aningen snedställda kanter med spetsig botten.  | Ja        |
| 285 | Störhål  | 293    | Störhål, rund form, ca 0,1 m i diam och 0,2 m djup. Fyllning av mörkgrå lerig silt. Spetsig botten.   | Ja        |
| 309 | Härd     | 301    | Härdbotten, oregelbundet oval, ca 0,7 x 0,5 m stor (NV-SÖ), 0,1 m djup med skålförmad botten. Fyllning av mörk gråbrun siltig lera bemängd med kol och sot samt förekomst av skörbränd småsten. i Ö anslutande till en större sten. | Ja        |
| 330 | Lager    | 301    | Kulturlagerrest? Oregelbundet oval, ca 1,5 x 0,2-0,3 m stor och 0,1-0,3 m djup. Fyllning av mörkbrun flammig lera med inslag av kol. Överlagrades av en rödaktig lera i de norra delarna.   | Ja        |
| 411 | Härd     | 293    | Härdbotten, oval ur plan, ca 0,9 x 0,4 m stor och 0,15 m djup. Fyllning av svart sotig silt med förekomst av kol och bränd lera. Ett fåtal, 5 st, skärviga stenar ca 0,02-0,05 m stora.   | Ja        |
| 429 | Härd     | 293    | Härdbotten, oval form, 1 x 0,5 m stor och 0,1 m djup. Fyllning av svartgrå sotig lerig silt och enstaka skärviga och skörbrända stenar, 0,05-0,1 m stora.   | Ja        |
| 449 | Härd     | 293    | Härdbotten, rund form, 0,5 x 0,5 m stor och 0,15 m djup. Fyllning av svart sotig silt med inslag av kol. Skålförmad botten.   | Ja        |
| 483 | Härd     | 293    | Härdbotten, oregelbundet oval form, 1,2 x 0,45 m stor och 0,15 m djup. Fyllning av svart sotig lerig silt med inslag av enstaka sten, 0,05-0,1 m stora samt eldpåverkad gul sand och grus. Sluttande sidor och plan botten.         | Ja        |
| 493 | Härd     | 293    | Härdbotten/ Botten av kokgrop? Oregelbundet oval form, 1 x 0,75 m stor och 0,2 m djup. Fyllning av svart sotig lerig silt med inslag av kol och skörbränd sten, 0,05-0,1 m stora. Skålförmad botten.                                | Ja        |
| 505 | Lager    | 293    | Kulturlagerrest, rund form, ca 0,45 x 0,3 m stor och 0,03 m djup. Fyllning av gråbrun lerig silt. Diffusa kanter, något svåravgränsad. Plan botten.   | Ja        |
| 531 | Lager    | 527    | Kulturlagerrest, rund form ca 0,3 x 0,25 m stor och 0,10 djup. Fyllning av gråsvart sotig lerig silt med inslag av kol. Framkom 0,3 m under nuvarande marknivå.   | Ja        |
| 538 | Härd     | 527    | Härdbotten, oval form, 0,75 x 0,45 m och 0,15 m djup. Fyllning av svart sotig lerig silt med inslag av kol och skörbränd sand. Skålförmad botten. Framkom 0,3 m under nuvarande marknivå.   | Ja        |

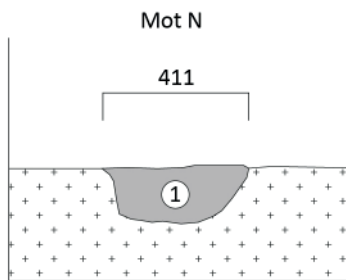
| Nr   | Typ         | Schakt                  | Beskrivning  | Undersökt |
|------|-------------|-------------------------|--|-----------|
| 551  | Lager       | 297, 301, 305, 847, 859 | Kulturlager bestående av svart lera med inslag av sot och kol. 0,05 m tjockt. Ställvis framträder underliggande gråblå lera (C-horisont).  | Ja        |
| 573  | Störhål     | 301                     | Störhål, rund form, 0,15 x 0,15 m stor och 0,1 m djup. Fyllning av av mörkbrun siltig lera, i övre delen inslag av grus. Spetsigt formad botten.   | Ja        |
| 586  | Grop        | 518                     | Grop, hästskoformad ur plan, 0,6 x 0,5 m stor och 0,2 m djup. Fyllning av grå lerig silt med inslag av sot och kolstänk. Fyllningen tolkas som en kulturlagerrest. Raka kanter och plan botten. Anträffad 0,3 m under dagens marknivå.                                     | Ja        |
| 596  | Störhål     | 518                     | Störhål, oval form, 0,2 x 0,15 m stor (Ö-V) och 0,1 m djup. Fyllning av gråbrun siltig lera med inslag av kol. Diffusa kanter, rundad botten. Framkom 0,3 m under nuvarande marknivå.  | Ja        |
| 608  | Stolphål    | 518                     | Stolphål, oval form, 0,6 x 0,3 m stor och 0,4 m djup. Plogskad med förekomst av tegel i toppen. Fyllning av grå lerig silt med inslag av sot och kol. Oregelbundna sidor och skålförmad botten. Framkom 0,3 m under nuvarande marknivå.                                    | Ja        |
| 698  | Stolphål    | 628                     | Stolphål, rund form, 0,3 x 0,3 m stor och 0,3 m djupt. Fyllning av svart sotig silt med inslag av lera. Ingår i grop 816.  | Ja        |
| 706  | Stolphål    | 628                     | Stolphål, rund form, ca 0,3 x 0,3 m stort och 0,3 m djupt. Fyllning av svart sotig silt. Belägen inom grop 816.  | Ja        |
| 725  | Härd        | 628                     | Härdbotten, oval form, 0,75 x 0,55 m stor och 0,2 m djup. Fyllning av svart sotig silt med inslag av skärvig/skörbränd sten, 0,05- 0,1 m stora, kol, bränd sand och grus. Skålförmad botten och sluttande kanter. Troligen yngre än grop 816, har skurit kanten av gropan. | Ja        |
| 764  | Nedgrävning | 668                     | Nedgrävning. Oval med en något böjd form och insmalnande mot SV, ca 1,6 x 0,3 m stor. Fyllning av mörkbrun lera med inslag av silt. Framkom 0,3 m under nuvarande marknivå.  | Nej       |
| 780  | Grop        | 668                     | Grop? oval form, ca 1,1 x 0,5 m stor. Fyllning av mörkbrun siltig lera. Framkom 0,3 m under nuvarande marknivå.  | Nej       |
| 793  | Grop        | 674                     | Grop? oregelbunden form ur plan, 0,75 x 0,5 m. Fyllning av mörkbrun siltig lera och obränt trä. Framkom 0,3 m under nuvarande marknivå.  | Nej       |
| 806  | Härd        | 674                     | Härd, oval form ur plan, 0,8 x 0,7 m. Fyllning av mörkbrun siltig lera med inslag av kol. Framkom 0,3 m under nuvarande marknivå.  | Nej       |
| 816  | Grop        | 628                     | Grop, rund form, ca 2 x 2 m stor och 0,3 m djup. Sluttande sidor med flack botten.   | Ja        |
| 834  | Lager       | 628                     | Lager, oregelbunden form, 2,5 x 1,5 m stor och 0,05 m tjock och bestående av brun lera.  | Ja        |
| 909  | Härd        | 903                     | Härd, oval form, 0,6 x 0,45 m stor. Fyllning av mörkgrå lera med inslag av kol. Framkom 0,3 m under nuvarande marknivå.  | Nej       |
| 989  | Stolphål    | 903                     | Stolphål? oval form, 0,35 x 0,2 m. Fyllning av av mörkt gråbrun siltig lera. Framkom 0,3 m under nuvarande marknivå.   | Nej       |
| 1000 | Nedgrävning | 903                     | Nedgrävning. Oregelbundet avlång form, 1,7 x 0,3 m stor (Ö-V). Fyllning av brungrå siltig lera. Eventuellt två avlånga nedgrävningar som korsar varandra. Framkom 0,3 m under nuvarande marknivå.  | Nej       |
| 1020 | Härd        | 638                     | Härdbottenrest? Oregelbundet oval form, 0,9 x 0,6 m stor. Fyllning av mörkt gråbrun siltig lera med inslag av kol. Framkom 0,3 m under nuvarande marknivå.   | Nej       |
| 1034 | Lager       | 628                     | Lager, ca 2 x 1,5 m stor och 0,2 m tjockt, bestående av brun lera med inslag av sot och kol varvat med brun lera. Fyllning i grop 816.   | Ja        |
| 1043 | Lager       | 628                     | Lager, ca 2 x 1,5 m stort och 0,01 m tjockt bestående av svart sotig silt med rikliga inslag av kol. Förekom som ett jämnt lager i anslutning till nedgrävningskanterna till grop 816.   | Ja        |

## Bilaga 3. Provrutor

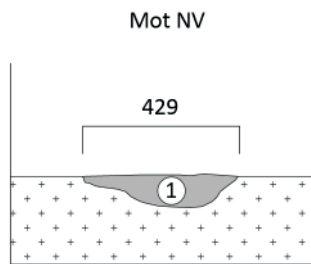
| Nr   | Storlek m | Djup m | Beskrivning   |
|------|-----------|--------|---|
| R569 | 1 x 1     | 0,1 m  | Stick 1. Svart siltig lera med inslag av kol. I nedre delen en viss ansamling av grus. 0,14-0,07 m tjock. (551). Stick 2. Störhål 573 belägen i ljus gråblå lera. |
| R931 | 1 x 1     | 0,1 m  | Stick 1. Svart sotig lerig silt med inslag av kol och bränd lera . Lagret var 0,05 m tjockt(551). C-horisonten av brun lera.                                      |
| R936 | 1 x1      | 0,1 m  | Stick 1. Svartbrun sotig lerig silt med inslag av kol. Lagret var 0,05 m tjockt (551). C-horisont av brun lera.   |

# Bilaga 4. Sektionsritningar, skala 1:20

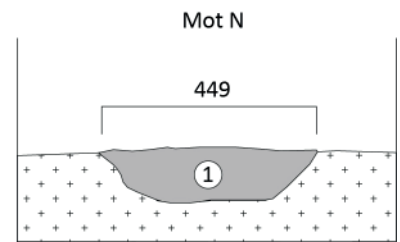




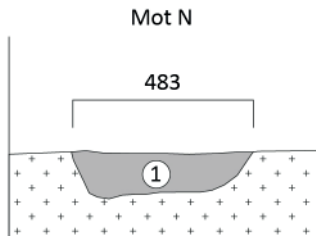
1. Härdbotten med fyllning av svart sotig silt med förekomst av kol, bränd lera samt 5 st skärvstenar.



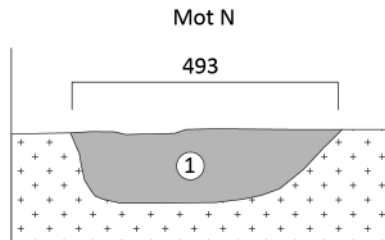
1. Härdbotten med fyllning av svartgrå sotig lerig silt och enstaka skärvig och skörbränd sten.



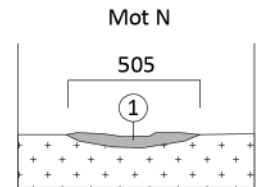
1. Härdbotten med fyllning av svart sotig silt med inslag av kol.



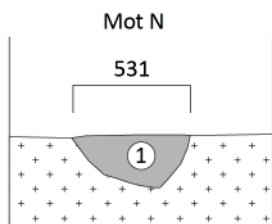
1. Härdbotten, fyllning av svart sotig lerig silt med inslag av enstaka småsten och eldpåverkad gul sand och grus.



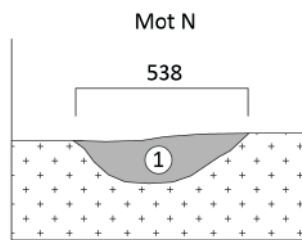
1. Härdbotten/botten av kokgrop? Fyllning av svart sotig lerig silt med inslag av kol och skörbränd sten.



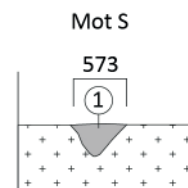
1. Kulturlagerrest med fyllning av gråbrun lerig silt.



1. Kulturlagerrest med fyllning av gråsvart sotig lerig silt med inslag av kol.

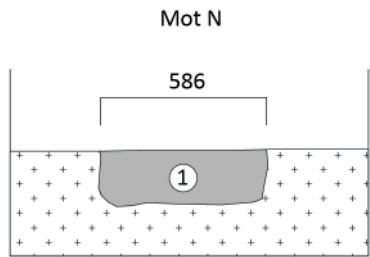


1. Härdbotten med fyllning av svart sotig lerig silt med inslag av kol och eldpåverkad sand.

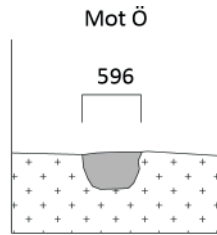


1. Störhål med fyllning av mörkbrun siltig lera, i övre delen inslag av grus.

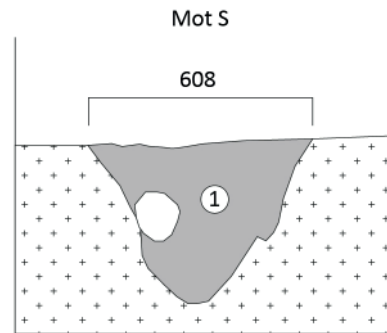
0 1 m



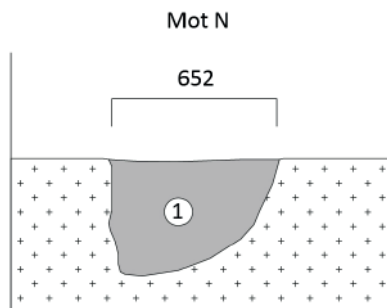
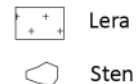
1. Grop med fyllning av grå lerig silt med inslag av sot och kolstänk.



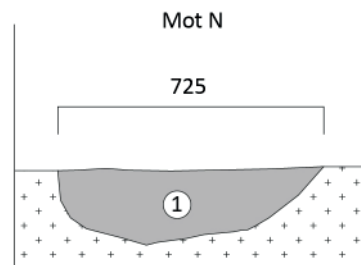
1. Störhål med fyllning av gråbrun siltig lera med inslag av kol.



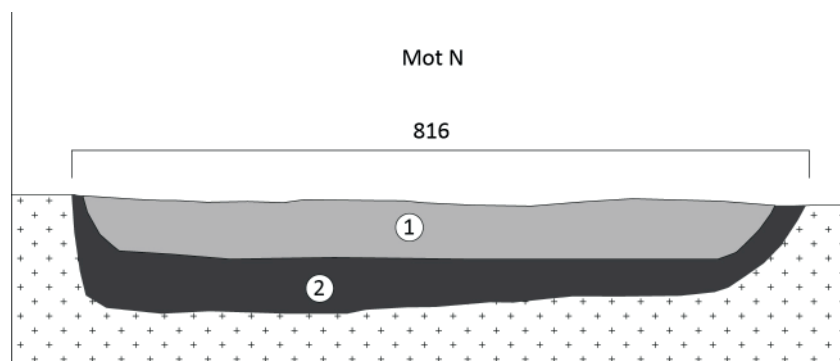
1. Stolphål, fyllning av grå lerig silt med inslag av sot och kol. I toppen ett tegelfragment.



1. Nedgrävning med fyllning av svart sotig silt med inslag av kol.



1. Härd med fyllning av svart sotig silt med inslag av kol, bränd sand och grus samt skärvig och skörbränd sten.



1. 1034. Lager bestående av brun lera med inslag av sot och kol.  
2. 1043. Lager av fet, svart sotig silt med rikliga inslag av kol.



# Bilaga 5. Vedartsanalys

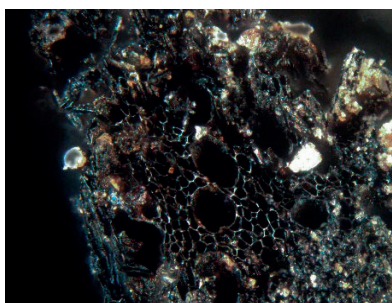
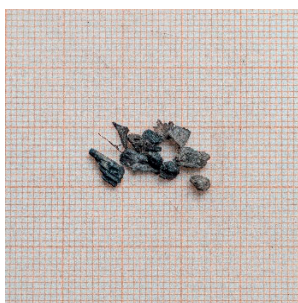


Projektid 2658

Närke, Örebro kommun, Gällersta socken, Attersta 7:8, L2023:730, Boplatssområde övrigt

Proverna bestod av miljöprover på mellan 2 och 4 liter. Materialet utgjordes av lerig silt. I härdarna förekom en mindre mängd rödbränd lera samt skärvig sand. Proverna blötlades i en vecka, men klumpar av lera fick trots detta brytas sönder för hand. I materialet förkom rikligt med små svarta mineralkorn, rottrådar och delvis förbrända växtdelar. Efter dekantering under kraftig omrörning samlades det förkolnade materialet i såll med minsta diameter 1 mm

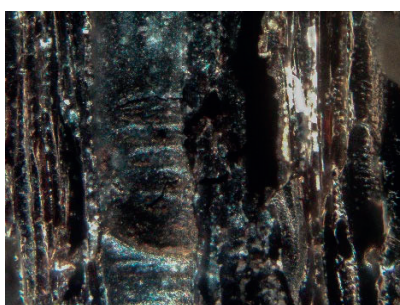
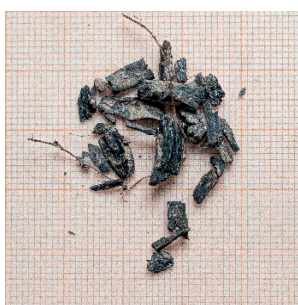
Kulturlager, AL551, P935



Förutom förkolnat material av al, ek och gran förekom oförkolnade fröskal och tunna rottrådar i provet. Ung al togs ut för datering

| Vikt (g) | Analyserad vikt (g) | Fragment | Analyserat antal | Al | Ek | Gran | Fröskal |
|----------|---------------------|----------|------------------|----|----|------|---------|
| 0,1      | 0,1                 | 13       | 13               | 5  | 2  | 1    | 5       |

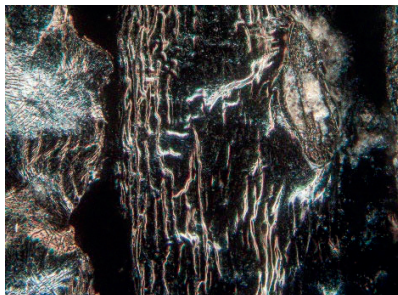
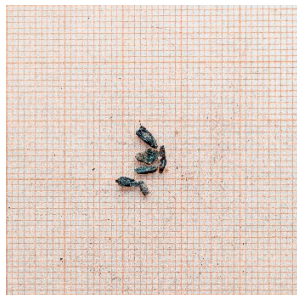
Lager, A652, P697



Provet dominerades av förkolnad gran. Förutom denna påträffades även förkolnat granbarr och delvis förkolnade kottefjäll av gran. För datering valdes träkol från stam av asp.

| Vikt (g) | Analyserad vikt (g) | Fragment | Analyserat antal | Asp | Gran | Granbarr | Kottefjäll gran |
|----------|---------------------|----------|------------------|-----|------|----------|-----------------|
| 0,4      | 0,4                 | 20       | 20               | 3   | 13   | 1        | 3               |

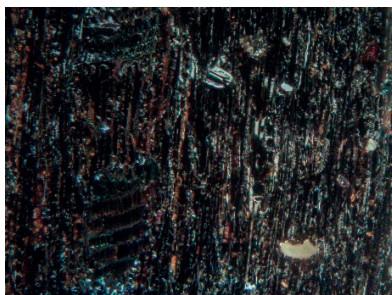
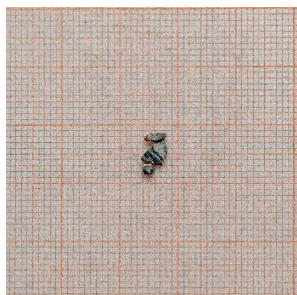
Härd, A483, P492



Provet innehöll rikligt med svarta mineralkorn, i övrigt mycket lite förkolnat växtmaterial, endast tre fragment av brända örtstammar.

| Vikt (g) | Analyserad vikt (g) | Fragment | Analyserat antal | Växtdelar, ört |
|----------|---------------------|----------|------------------|----------------|
| 0,1      | 0,1                 | 3        | 3                | 3              |

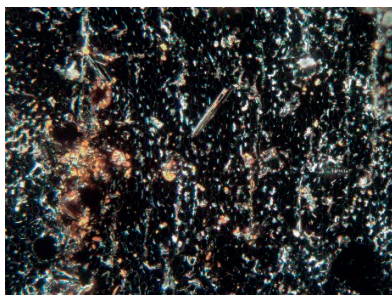
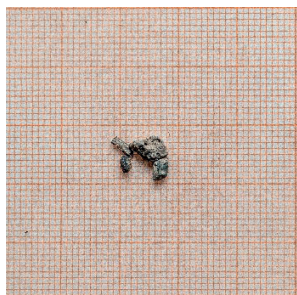
Stolphål, A608, P649



Endast fyra förkolnade fragment påträffades varav två kunde bestämmas till gran. De två andra uppvisar stora likheter med gran utan att detta kunde sägas med säkerhet.

| Vikt (g) | Analyserad vikt (g) | Fragment | Analyserat antal | Gran | Cf Picea sp |
|----------|---------------------|----------|------------------|------|-------------|
| 0,1      | 0,1                 | 4        | 4                | 2    | 2           |

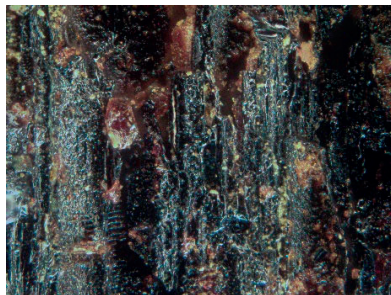
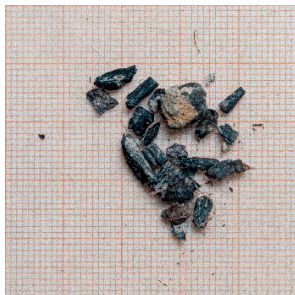
Härd, A538, P566



Rikligt med svarta mineralkorn i provet. Endast två små fragment av förkolnad ek kunde tas tillvara.

| Vikt (g) | Analyserad vikt (g) | Fragment | Analyserat antal | Ek |
|----------|---------------------|----------|------------------|----|
| 0,1      | 0,1                 | 2        | 2                | 2  |

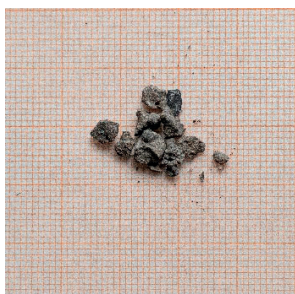
Lager, A968, P988



Rikligt med hårt hopklumpad lera i provet. Såväl gran som kottefjällen av gran hade obrända partier.  
Lönn valdes för datering

| Vikt (g) | Analyserad vikt (g) | Fragment | Analyserat antal | Asp | Gran | Kottefjäll gran | Lönn |
|----------|---------------------|----------|------------------|-----|------|-----------------|------|
| 0,4      | 0,4                 | 18       | 18               | 2   | 9    | 5               | 2    |

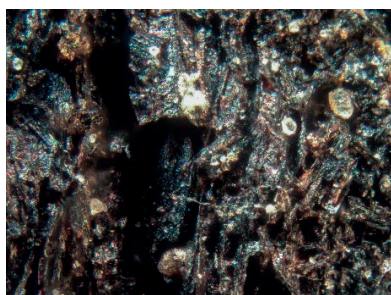
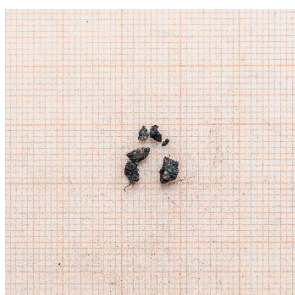
Härd, A725, P755



Den kompakta leran var uppblandad med sot. De två fragmenten av barrträd hade en kraftig bärnstensfärgad beläggning

| Vikt (g) | Analyserad vikt (g) | Fragment | Analyserat antal | Cf Picea sp |
|----------|---------------------|----------|------------------|-------------|
| 0,1      | 0,1                 | 2        | 2                | 2           |

Kulturlager, AL269, P371



Förutom de två fragmenten av tall framkom förkolnad bark vilken skickades vidare för datering.

| Vikt (g) | Analyserad vikt (g) | Fragment | Analyserat antal | Bark | Tall |
|----------|---------------------|----------|------------------|------|------|
| 0,1      | 0,1                 | 7        | 7                | 5    | 2    |

# Bilaga 6. $^{14}\text{C}$ -analys

Uppsala 2023-12-20



UPPSALA  
UNIVERSITET

Ångströmlaboratoriet  
Tandemlaboratoriet

Kol-14 gruppen

Besöksadress:  
Ångström Laboratoriet  
Lägerhyddsvägen 1

Postadress:  
Box 529  
751 21 Uppsala

Telefon:  
018 – 471 3124

Hemsida:  
<http://www.tandemlab.uu.se>

E-post:  
[radiocarbon@physics.uu.se](mailto:radiocarbon@physics.uu.se)

Amanda Patriksdotter  
Uppdrag arkeologi i Sverige AB  
Enspännargatan 56  
165 57 HÄSSELBY

## Resultat av $^{14}\text{C}$ datering av träkol från L2023:730, Gällersta socken, Örebro, Närke (proj. 23039). (p 5618)

### Förbehandling av träkol:

1. Synliga rottrådar borttages.
2. 1 % HCl tillsätts (10 h, under kokpunkten) (karbonat bort).
3. 1 % NaOH tillsätts (10 h, under kokpunkten). Löslig fraktion fälls genom tillsättning av konc. HCl. Fällningen som till största delen består av humusmaterial, tvättas, torkas och benämns fraktion SOL. Olöslig del, som benämns INS, består främst av det ursprungliga organiska materialet. Denna fraktion ger därför den mest relevanta åldern. Fraktionen SOL däremot ger information om eventuella föroreningars inverkan.

Före mätningen av  $^{14}\text{C}$ -innehållet i acceleratoren förbränns det tvättade och intorkade materialet, surgjort till pH 3, till  $\text{CO}_2$ -gas som i sin tur grafiteras genom en Fe-katalytisk reaktion. I den aktuella undersökningen har fraktionen INS daterats.

### RESULTAT

| Labnummer | Prov                   | $\delta^{13}\text{C}\text{‰}$ V-PDB | $^{14}\text{C}$ ålder BP |
|-----------|------------------------|-------------------------------------|--------------------------|
| Ua-81156  | L2023:730, AL551, P935 | -26,4                               | 2 190 ± 30               |
| Ua-81157  | L2023:730, A652, P697  | -27,8                               | 890 ± 30                 |
| Ua-81158  | L2023:730, A608, P649  | -29,1                               | 704 ± 30                 |
| Ua-81159  | L2023:730, A483, P492  | -26,0                               | 2 305 ± 32               |
| Ua-81160  | L2023:730, A538, P566  | -26,2                               | 1 686 ± 30               |
| Ua-81161  | L2023:730, AL269, P371 | -26,9                               | 2 254 ± 35               |
| Ua-81162  | L2023:730, A968, P988  | -26,5                               | 3 932 ± 33               |
| Ua-81163  | L2023:730, A725, P755  | -26,4                               | 592 ± 30                 |

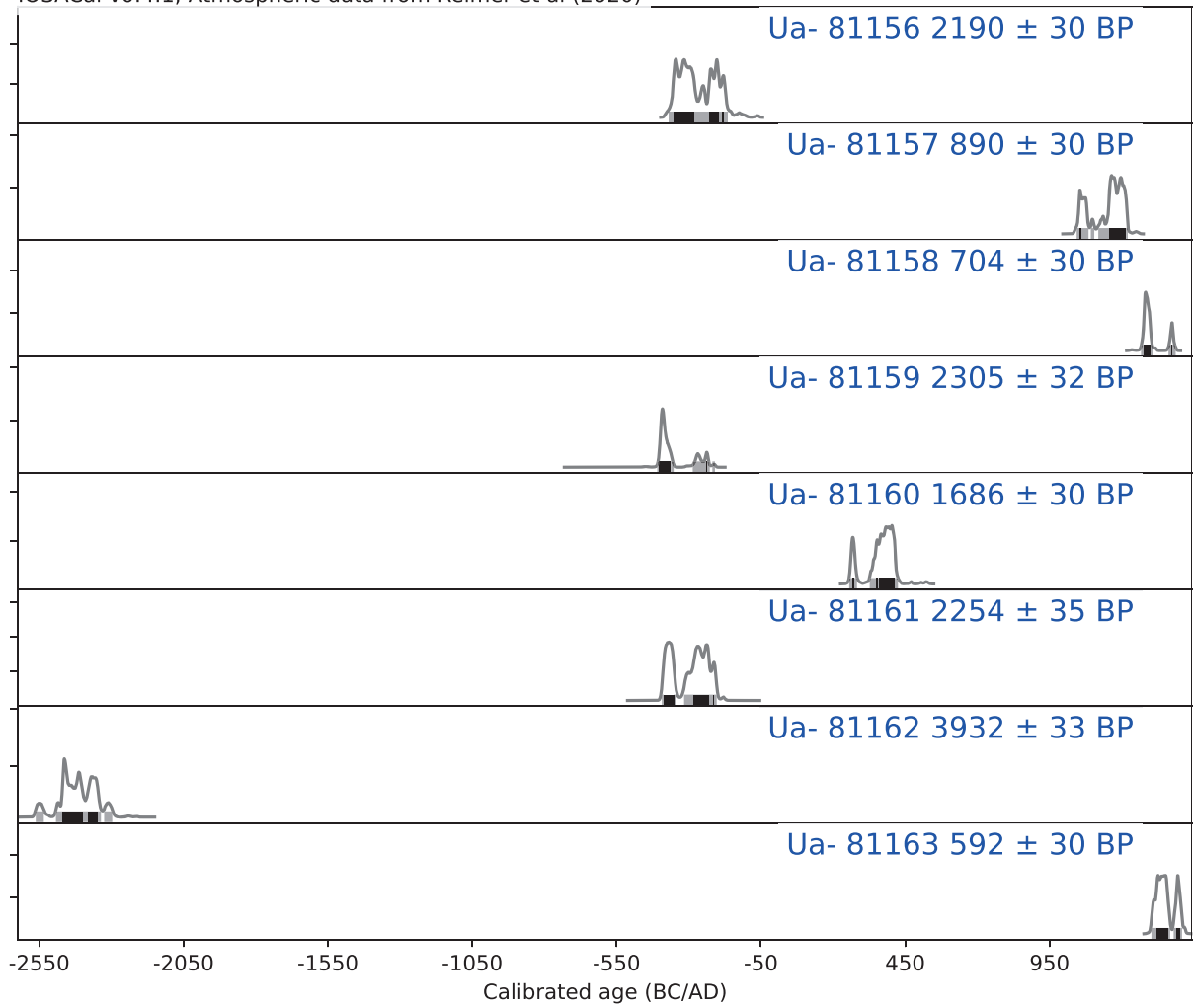
Med vänliga hälsningar

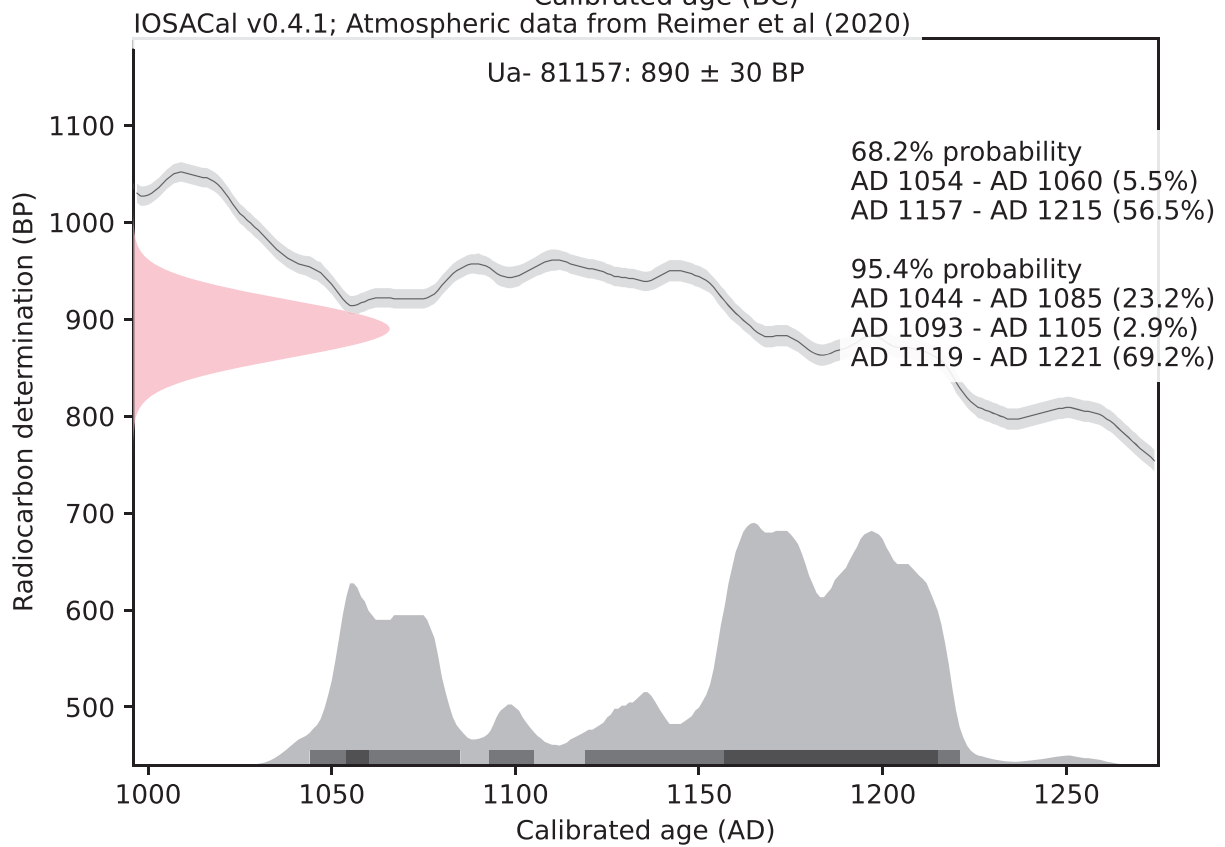
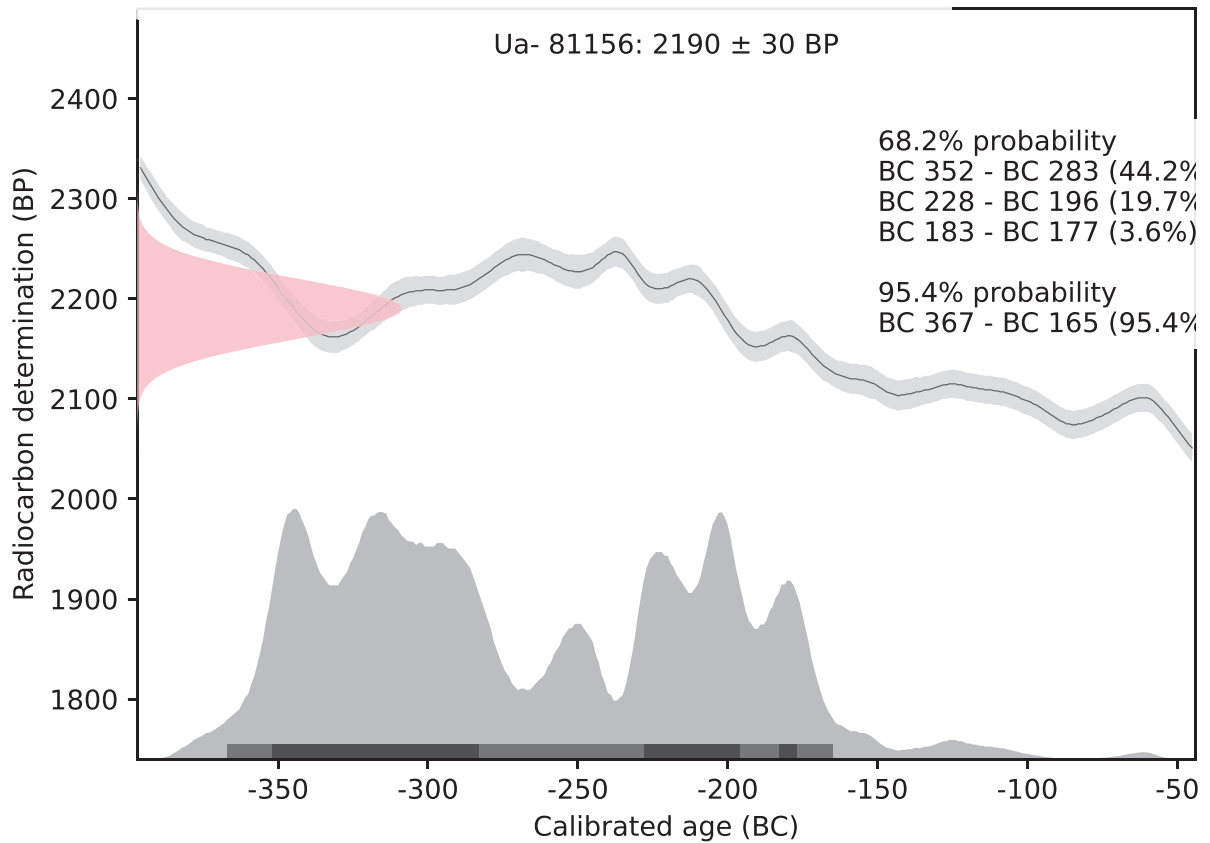
**Melanie** Melanie Mucke  
2023.12.20  
**Mucke** 09:57:52 +01'00'

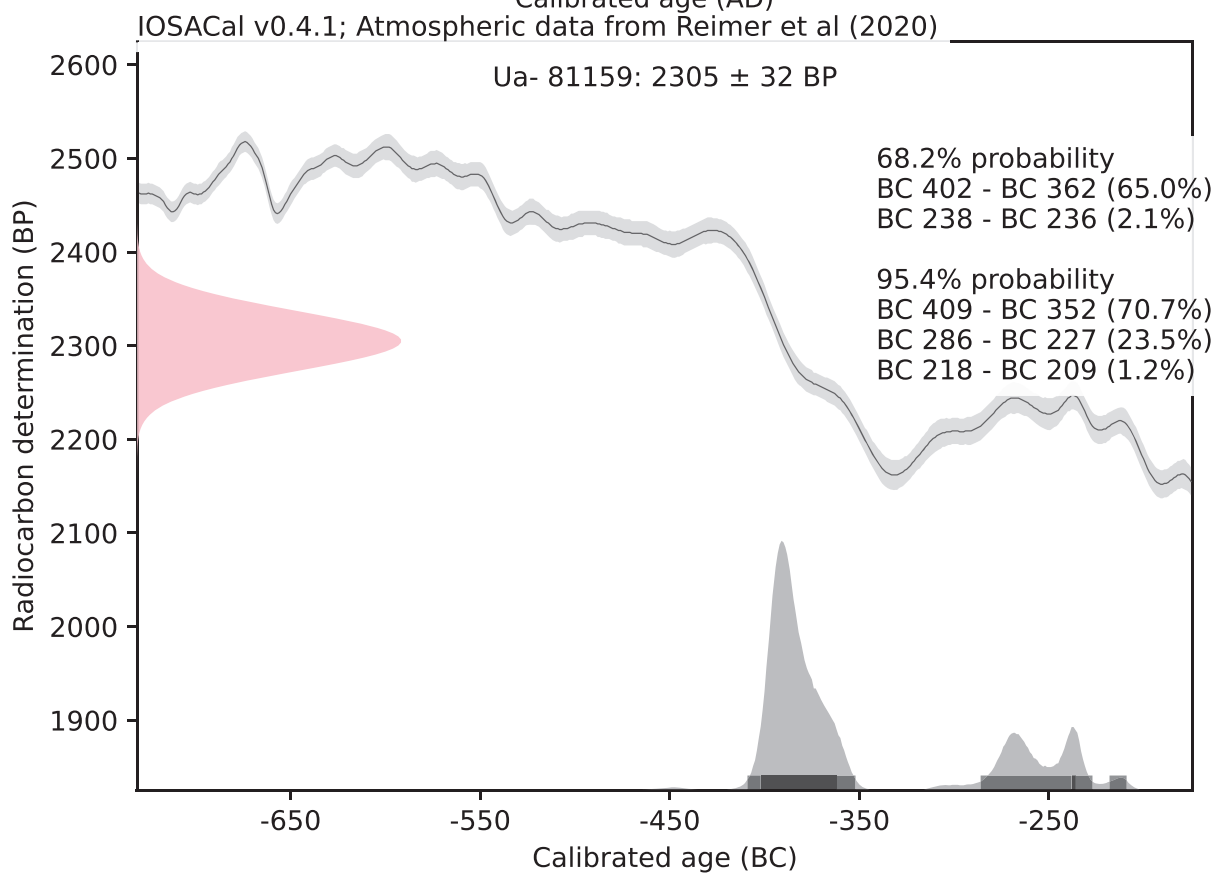
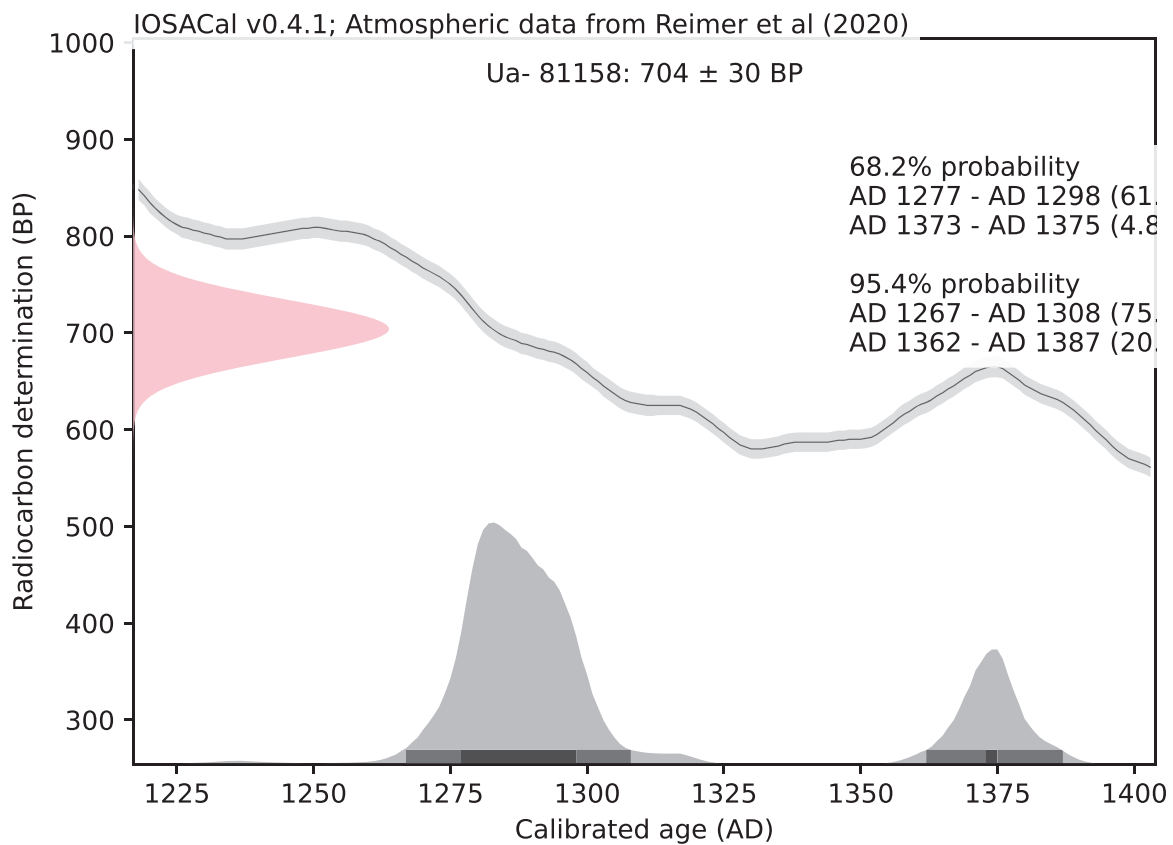
Melanie Mucke/Daniel Primetzhofer

### Kalibreringskurvor

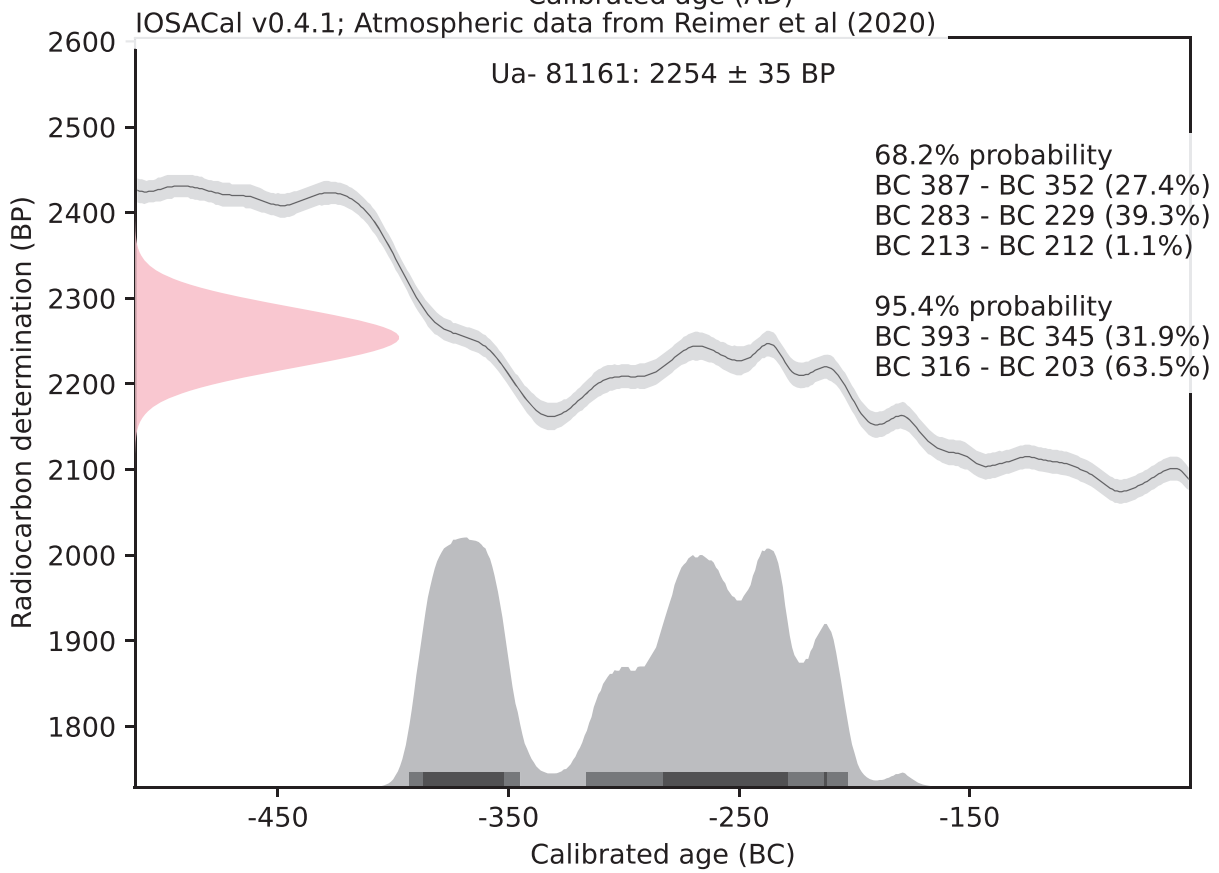
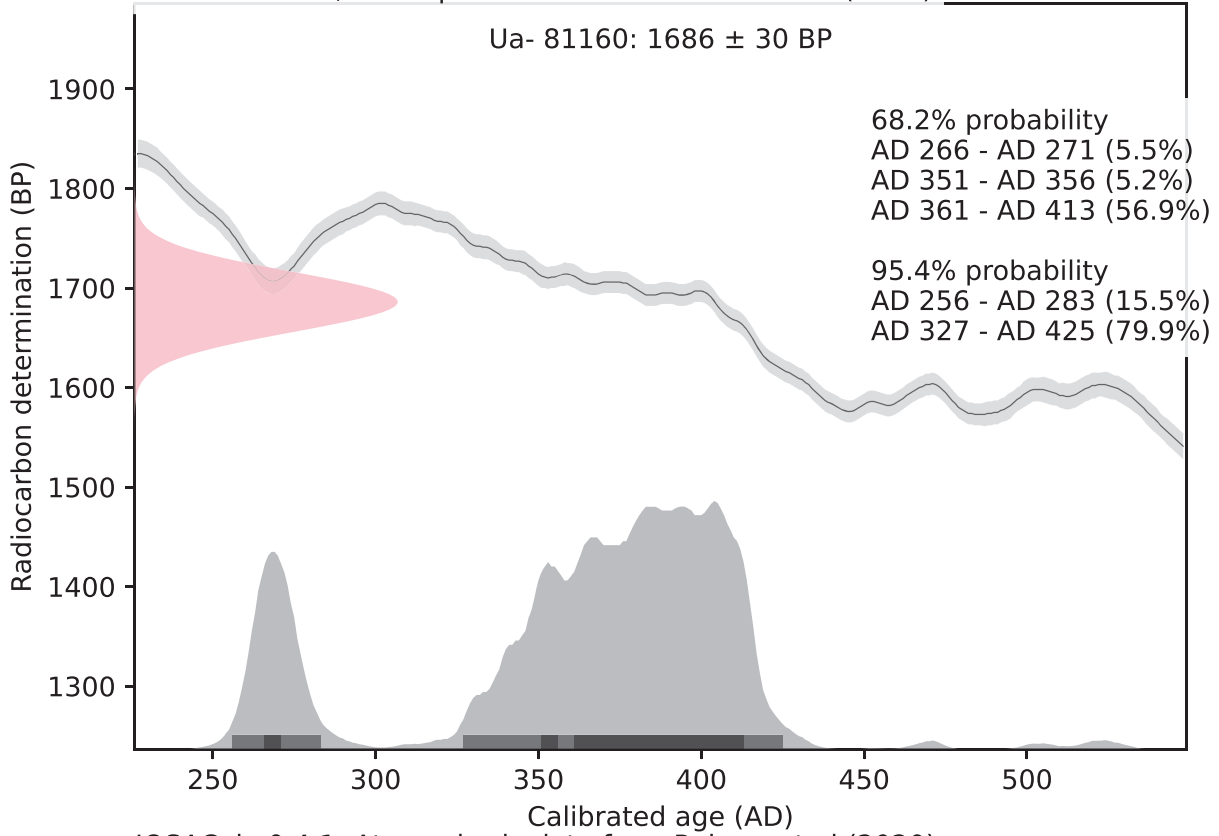
IOSACal v0.4.1; Atmospheric data from Reimer et al (2020)

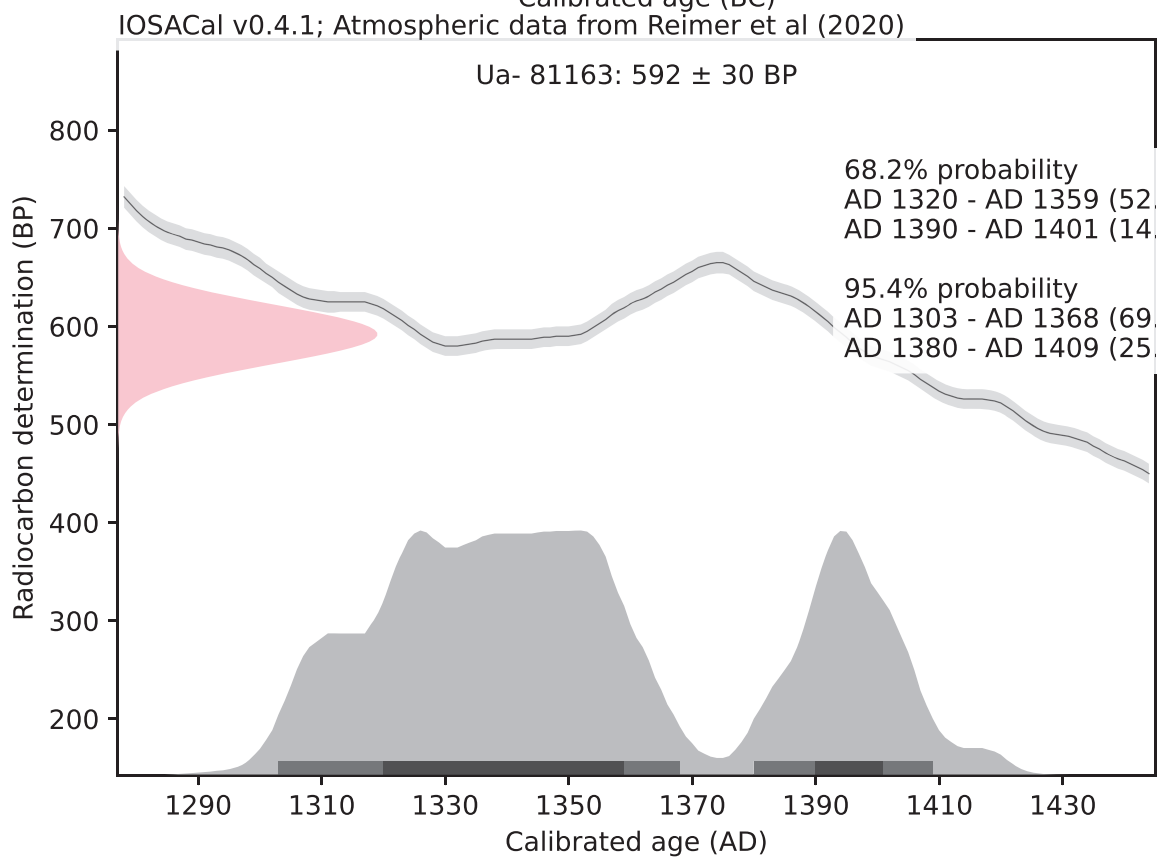
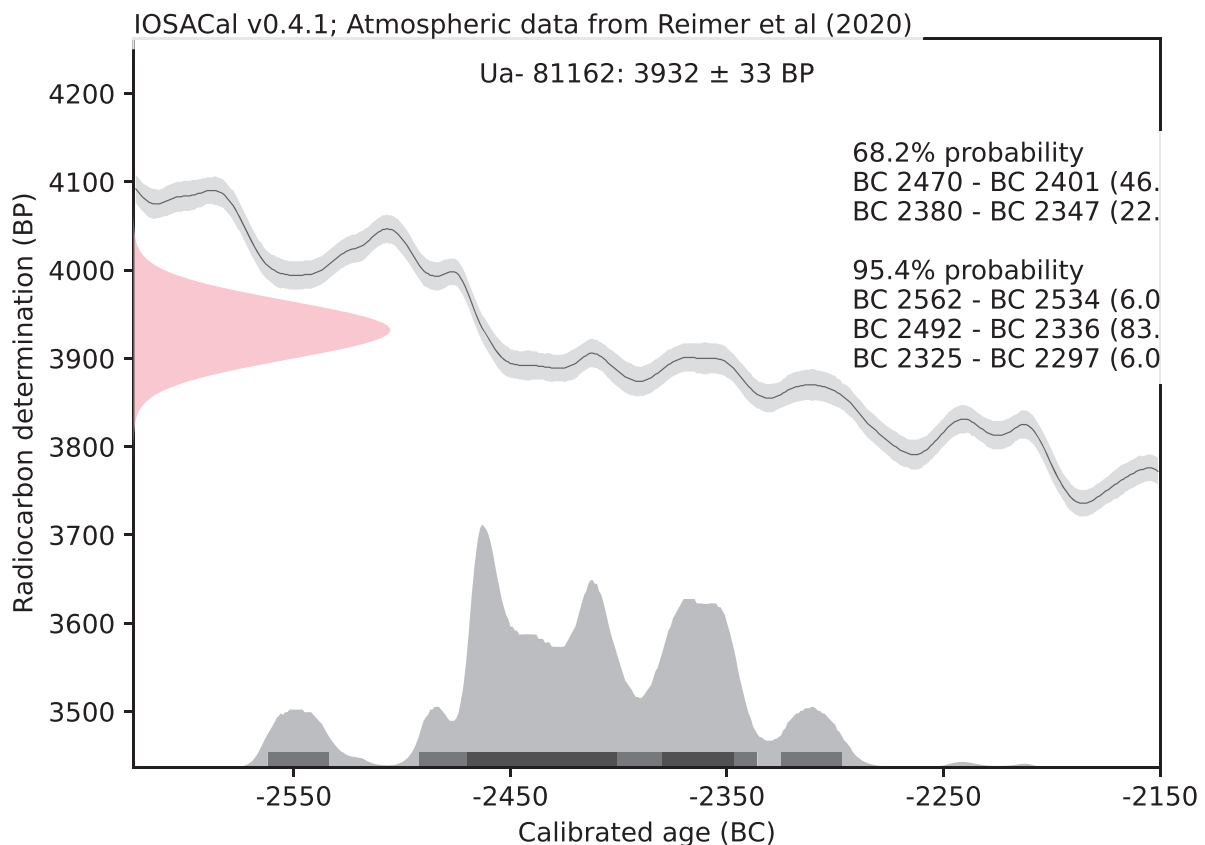






IOSACal v0.4.1; Atmospheric data from Reimer et al (2020)





# Bilaga 7. Makrofossilanalys

## Makroskopisk analys av jordprover Attersta 7:8, Gällersta sn, Närke

### Teknisk rapport

Jens Heimdahl, Arkeologerna 2024-02-13

### Bakgrund och syfte

Under de arkeologiska förundersökningarna av boplatz L2023:730 i fastighet Attesta 7:8, Gällersta sn, Närke (projekt 23039). Lämningarna utgjordes av härdar, gropar, stolphål och kulturlagerrester, och <sup>14</sup>C-dateringarna från platsen indikerar främst aktiviteter under äldre järnålder och medeltid. Själva boplatzen antas främst vara från äldre järnålder. Från kulturlager och anläggningar insamlades fyra jordprover för analys av makroskopiskt innehåll med fokus på växtrester. Målsättningen med analysen var att söka efter innehåll som kan bidra till tolkningen och förståelsen av lämningarna.

### Metod och källkritik

Proverna floterades och våtsiktades de i siktare med minsta maskstorlek om 0,25 mm. Identifieringen av materialet skedde under ett stereomikroskop med 7–100 gångers förstoring. Den makroskopiska analysen har främst behandlat växtmakrofossil (som inte är ved eller träkol), men även smältor, ben mm har eftersökts.

Jorden som proverna insamlats ifrån karakteriserades i samtliga fall av spår efter en levande förna i form av rottrådar och fröbank, samt grävande djur som maskar och leddjur. Materialet i jorden har sålunda varit utsatt för småskalig omrörning till följd av bioturbation, där yngre material blandats med äldre under lång tid. På grund av detta har endast förkolnade växtmaterial innefattats i analysen. Det förkolnade materialet i provet kan huvudsakligen antas tillhöra anläggningarnas brukningstid.

### Analysresultat

I resultattabellen har fragmenterade material som inte är förkolnade fröer och frukter kvantifierats enligt en grov relativ skala om en till tre prickar, där en prick ● innebär förekomst av enstaka (ca 1–5) fragment i hela provet. Två prickar ●● innebär att materialet är vanligt – att det hittas i alla genomletningar av de subsamplingar som görs. Tre ●●● prickar innebär att materialet kan sägas dominera provet, att man hittar det var man än tittar. Förkolnat och oförkolnat material har separerats i tabellen.

| Attersta 23039              |                  | PM      | 426  | 437         | 1033        | 1053         |
|-----------------------------|------------------|---------|------|-------------|-------------|--------------|
|                             |                  | AL      | 411  | 330         | 551         | 1043         |
|                             |                  | Kontext | Härd | Kulturlager | Kulturlager | Lager i grop |
|                             |                  | Volym/l | 0,9  | 1,1         | 1,5         | 1            |
| Förkolnade vedartade växter | Träkol från gran | ●       |      |             | ●●          | ●●           |
|                             | Granbarr         | ●       |      | ●●          |             |              |
| Förkolnade örtartade växter | Rottrådar        |         |      | ●           | ●           | ●●           |

## Diskussion

Det makroskopiska materialet i de insamlade proverna var mycket magert. Vid sidan om träkol förekom endast förkolnade rottrådar och granbarr. Utifrån detta magra material är det svårt att göra närmare tolkningar av de enskilda kontexternas funktion, men något kan sägas om vad dessa material i sig.

Förkolnade rottrådar hittas oftare i kulturmiljöer än i naturmiljöer (spår efter skogsbränder). Detta kan bero på att jordtorvor varit ett av materialen som ingått i olika konstruktioner. När till exempel härdgropar täcks med sådana torvor så kan rötterna i torvorna förkolnas, och om torvor använts som väggar i byggnader som brunnit kan förkolnad rotfilt bli kvar.

Förkolnade granbarr kan indikera många saker, alltifrån att granris använts på en boplats till risbränder i samband med röjning. Anmärkningsvärt för gran är emellertid att den inte blev vanlig i Närke förrän omkring Kristi födelse. Detta innebär att anläggningarna som innehåller granbarr sannolikt tillhör de yngre aktiviteterna på platsen, under romersk järnålder eller medeltid. Om de förekommer i äldre kontexter indikerar granens närvaro att dessa kontexter utsatts från omlagring från yngre aktiviteter på platsen.

