



Amanda Patriksdotter

Röjningsrösen och medeltid i Attersta

Närke
Örebro län
Örebro kommun
Fastigheten ATTERSTA 7:8

L2023:667
L2022:5947
L2022:5951

Upphovsrätt, om inget annat anges, enligt Creative Commons licens CC BY.
Villkor finns tillgängligt på <http://creativecommons.org/licenses/by/4.0/deed.sv>.
Undantaget är Lantmäteriets kartmaterial.

Omslagsbild: Delar av UO1 och UO2 fotograferade från öster.

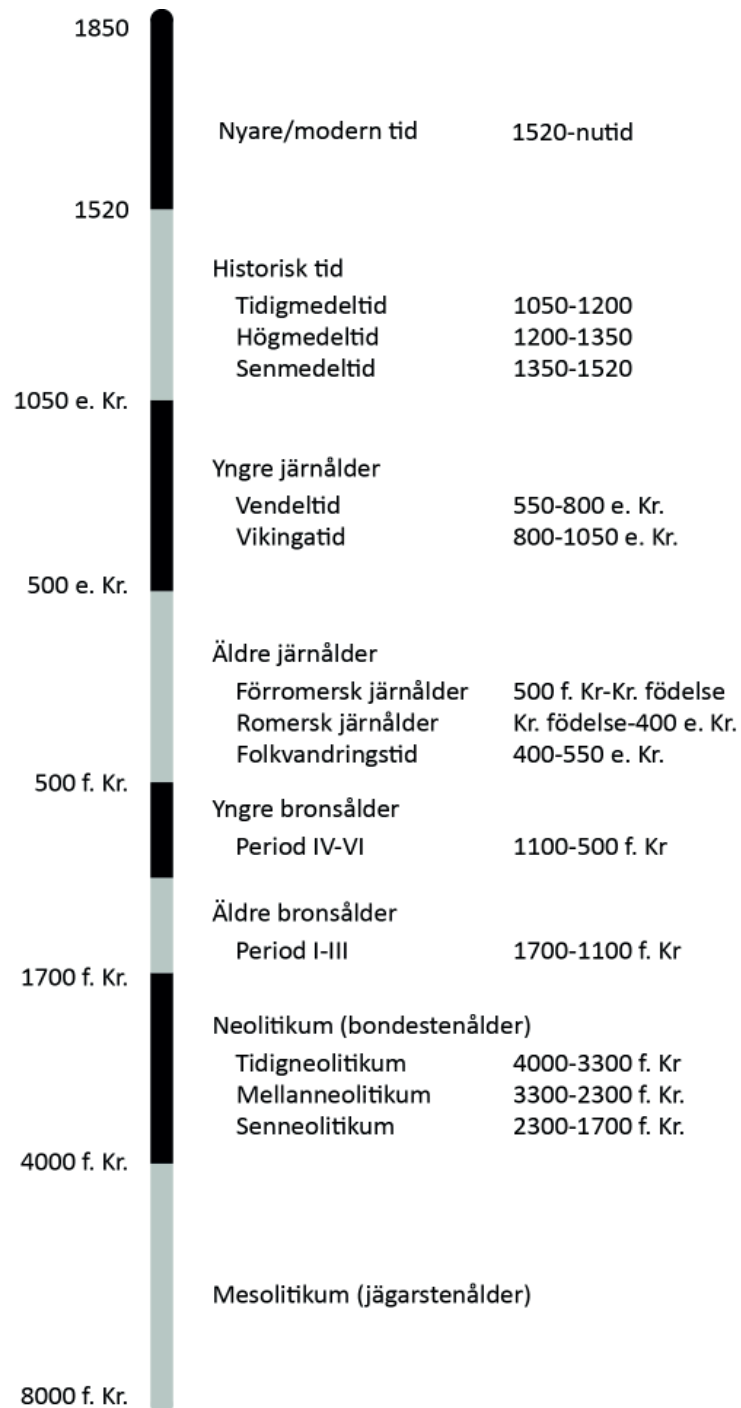
Fotografier: Uppdrag arkeologi (om annat ej anges). Drönarfotografier publicerade med Lantmäteriets spridningstillstånd LM2024/000767.

Producerad av Uppdrag arkeologi i Sverige AB.

Stockholm 2024.

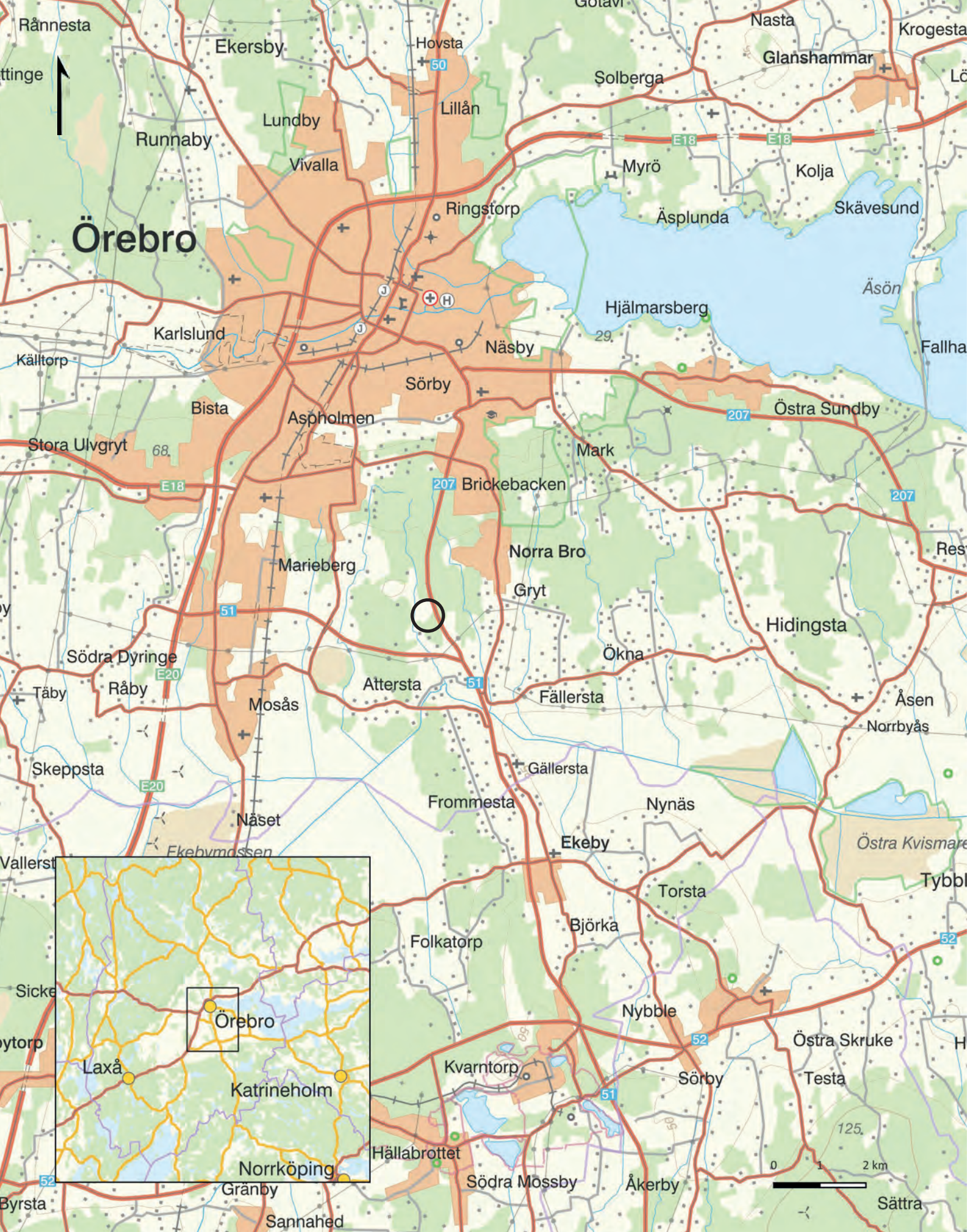
Administrativa uppgifter

Länsstyrelsens beslut, dnr:	431-2982-2023 (2023-09-06), 431-2984-2023 (2023-09-06)
Uppdrag arkeologi projektnr:	23040 och 23041
Landskap:	Närke
Län:	Örebro
Kommun:	Örebro
Socken:	Gällersta
Fastighet:	Attersta 7:8
Fornlämning:	L2023:667, L2022:5947 och L2022:5951
Uppdragsnr Fornreg:	202301310 och 202301311
Läge:	Fastighetskartan blad Gällersta 65F 6bS N: 6564014, E: 512954 N: 6563992 E: 512959 N:6563975 E:512963
Koordinatsystem:	SWEREF 99 TM
Höjdsystem:	RH 2000
Typ av undersökning:	Arkeologisk förundersökning
Undersökt yta:	1830 m ² respektive 518 m ²
Projektgrupp:	Amanda Patriksdotter (projektledare) Lars Andersson (bitr. projektledare) Ivan Odbratt Richard Grönwall (redaktion)
Makrofossilanalys:	SHM Arkeologerna (Jens Heimdahl)
Vedartsanalys:	Antraco Vedartsanalys (Ulf Strucke)
¹⁴ C-analys:	Ångströmlaboratoriet Tandemlaboratoriet, Uppsala universitet
Företagare:	Örebro kommun
Undersökningsperiod:	2023-11-22 - 2023-12-01
Dokumentationsmaterial:	Digital databas förvaras tills vidare hos Uppdrag arkeologi
Fynd:	Nej



Innehåll

Administrativa uppgifter	3
Sammanfattning	7
Bakgrund	8
<i>Antikvarisk bakgrund</i>	8
<i>Topografi och fornlämningsmiljö</i>	8
<i>Undersökningsområden och berörda lämningar</i>	9
<i>Tidigare undersökningar</i>	9
Genomförande	11
<i>Syfte och målgrupper</i>	11
<i>Metod och teknik</i>	11
<i>Schaktning och handgrävning</i>	11
<i>Metalldetektering</i>	11
<i>Dokumentation</i>	12
<i>Fyndstrategi</i>	12
<i>Analyser</i>	12
<i>Rapportering och distribution</i>	12
Resultat	13
<i>UO1 – L2023:667</i>	13
Sökschakt	13
Anläggningar och lager	13
Fynd	15
Analyser	15
<i>UO2 – L2022:5947 och L2022:5951</i>	15
Sökschakt	15
Anläggningar och lager	15
Fynd	16
Analyser	16
<i>Antikvarisk bedömning och registreringar i KMR</i>	16
Utvärdering av undersökningsplan	18
Referenser	19
Bilagor	
1. Schakttabell	
2. Anläggningstabell	
3. Provrutor, tabell	
4. Vedartsanalys	
5. ¹⁴ C-analys	
6. Makrofossilanalys	



Figur 1. Översiktskarta med läget för de arkeologiska förundersökningarna markerat med cirkel. Skala 1:100000.

Sammanfattning

Örebro kommun planerar för ett nytt verksamhetsområde vid Atleverket i Attersta, strax söder om Örebro stad. I samband med en arkeologisk utredning genomförd år 2022 påträffades och registrerades inom planområdet ett boplotsområde (L2023:667) samt två stensättningar (L2022:5947, L2022:5951). Efter beställning av Örebro kommun och beslut av Länsstyrelsen i Örebro har lämningarna under november-december 2023 förundersökts i syfte att fastställa omfattning och karaktär inför en eventuell undersökning och ett borttagande.

Vid förundersökningen påträffades inom boplotsområdet L2023:667 nio stycken boplotsanläggningar, huvudsakligen i form av härdrester och stolphål, varav tre stycken vid en ¹⁴C-analys kunde dateras till medeltid. Några indikationer som tyder på en mer regelrätt och permanent bosättning inom ytan saknas, varför lämningen tolkas utgöra spåren efter utmarksaktiviteter. Samtliga anläggningar var kraftigt fragmenterade av återkommande plöjning och lämningstypen har efter förundersökningens ändrats i Kulturmiljöregistret till *boplatslämning övrig*, med oförändrad antikvarisk bedömning *fornlämning*.

De tidigare bedömda stensättningarna L2022:5947 och L2022:5951 kunde konstateras utgöra röjningsrösen. Ingenting av antikvariskt intresse påträffades i anslutning till lämningarna. Lämningstypen har i Kulturmiljöregistret efter förundersökningen ändrats till *röjningsrösen* och den antikvariska bedömningen till *övrig kulturhistorisk lämning*.

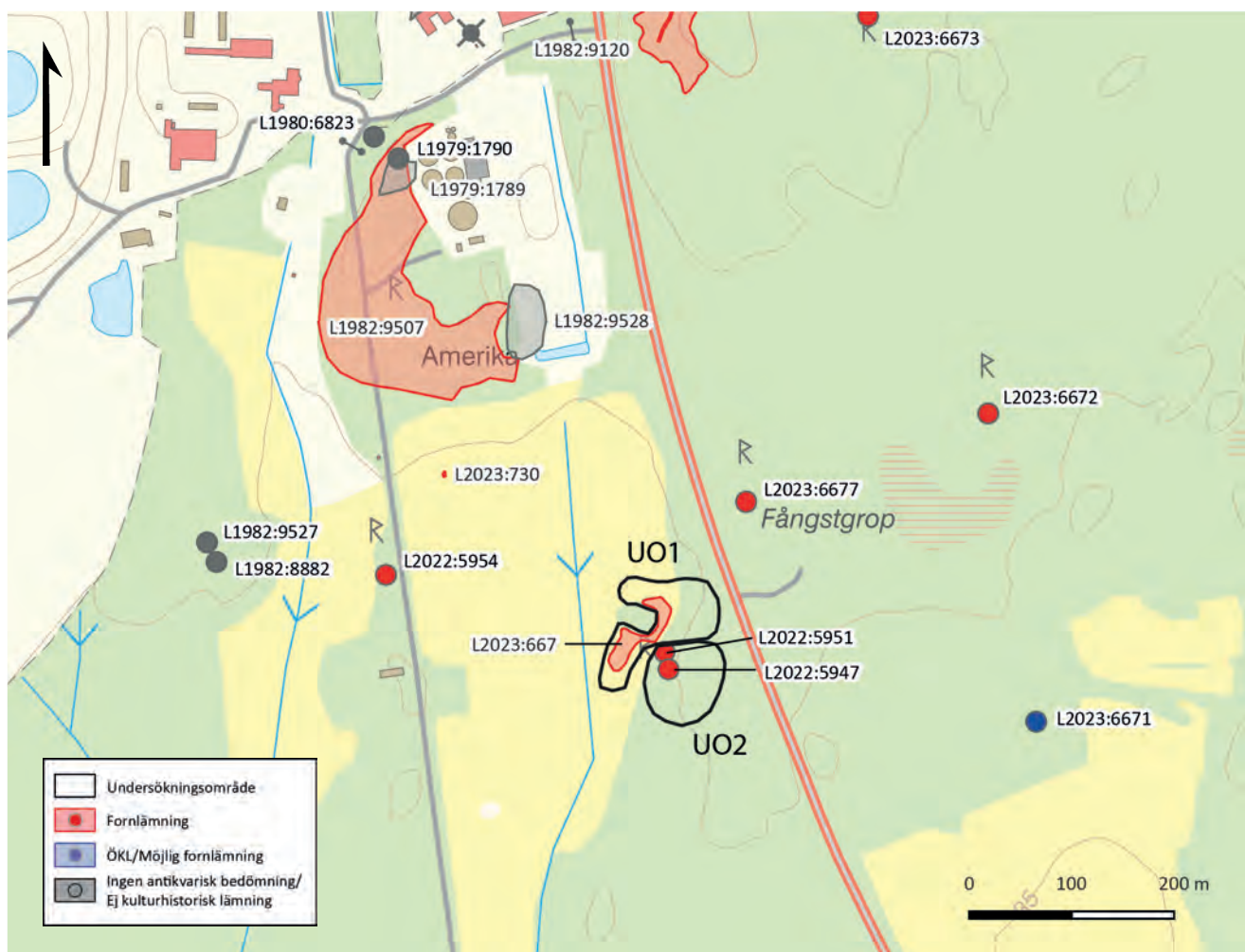
Bakgrund

Antikvarisk bakgrund

Örebro kommun arbetar med framtagandet av en detaljplan för ett nytt verksamhetsområde vid Atterverket i Attersta, strax söder om Örebro (fig. 1). Området har tidigare varit föremål för en arkeologisk utredning etapp 1 och 2 år 2022 (Grönwall 2023a). Vid denna identifierades och registrerades ett flertal nya lämningar i Kulturmiljöregistret (KMR), bland annat de här aktuella fornlämningarna L2023:667 (boplatsområde) samt stensättningarna L2022:5947 och L2022:5951. Länsstyrelsen i Örebro fattade efter detta beslut om fortsatta antikvariska insatser i form av arkeologiska förundersökningar (Lst beslut 431-2982-2023, 431-2984-2023, 431-2985-2023). Förundersökningen genomfördes under 10 dagar i november-december år 2023 och bekostades av Örebro kommun. Resultaten av förundersökningarna redovisas tillsammans i denna rapport.

Topografi och fornlämningsmiljö

De två förundersökningsområdena (UO1 och UO2) var belägna på Närkeslätten sydväst om Hjälmaren (fig. 2) Området karaktäriseras topografiskt av lågt liggande ler- och moränjordar, växelvis brutna av uppstickande urberg och moränhöjder på nivåer upp till cirka 40-50 m ö h (Ericsson 1999:11, Grönwall 2023a:8). Under 1800-talet genomfördes omfattande utdikningar och sjösänkningar i Sverige, något som också starkt kom att påverka landskapet kring UO (Gadd 2000:232; Westin 2003:283). Ett landskap som tidigare präglats av omfattande sankmarker och mindre sjösystem och en bebyggelse som i hög utsträckning varit lokaliserad till moränhöjder och åsryggar, kom därmed att ändra karaktär. För Atterstaområdet kom särskilt sänkningen av den tidigare Mosjön strax söder om Attersta by att innebära stora förändringar (Ericsson 1999:11f, Bless Karlsen et al. 2010:8).



Figur 2. Topografisk karta med L2016:941 samt övriga registrerade lämningar i KMR markerade. Skala 1:5000.

Närområdets fornlämningsbild domineras av lämningar från järnålder och historisk tid, där de till UO närmast belägna utgörs av lämningarna efter en tidigare undersökt och borttagen medeltida gård med tillhörande röjningsrösen samt en skärvtenshög (L1979:1789, L1982:9507, L1979:1790, fig. 2). I anslutning till dessa lämningar låg också tidigare torpet Amerika (L1982:9528), som kan följas i det historiska kartmaterialet från år 1843 och vidare framåt (Grönwall 2023a:16).

Undersökningsområden och berörda lämningar

UO1 och UO2 omfattade ytor belägna omkring 40 m ö h, cirka 500 meter sydväst om Atleverket (fig. 2).

UO1 var cirka 6 400 m² stort och omfattade boplatsoområdet L2023:667. Merparten av UO1 utgjordes av flack åkermark, undantaget de nordöstra delarna som omfattade impediment och skogbevuxen mark. I anslutning till lämningens norra del finns en åkerholme som i sen tid har nyttjats för täktverksamhet och som till stora delar är urgrävt.

UO2 var cirka 5 000 m² stort och omfattade de två stensättningarna L2022:5947 och L2022:5951 samt ytorna i anslutning till dessa. Terrängen utgjordes av impediment och skogbevuxen mark, lätt sluttande mot väst och den anslutande åkermarken. Inom området fanns även mer blockrika terrängpartier med uppstickande åsformationer.



Figur 3. L2022:5951 fotograferad med drönare från nordväst.



Figur 4. L2022:5947 fotograferad med drönare från söder.

Samtlig vegetation inom de två UO var avverkad inför förundersökningen.

Boplatsoområdet L2023:667 bedömdes preliminärt vara cirka 85 x 30 meter stort. Vid utredningen hade inom ytan påträffats rester av kulturlager, förhistorisk keramik, bränd lera, tre stolphål och fem härdar (Grönwall 2023a).

L2022:5951 var i KMR registrerad som en oval stensättning, cirka 7 x 3,5 meter stor (Ö-V) och 0,45 meter hög. Materialet utgjordes av 0,4–0,8 meter stora och övermossade stenar. Anläggningen var partiellt bevuxen med björk och unggran (fig. 3).

L2022:5947 var registrerad som en rund, cirka 4,5 x 4,5 meter stor och 0,3 meter hög stensättning bestående av en stenpackning med 0,2–0,4 meter stora stenar. Lämningen var bevuxen med två björkar (fig. 4).

Tidigare undersökningar

De berörda lämningarna påträffades och registrerades i KMR i samband med en arkeologisk utredning genomförd år 2022 (Grönwall 2023a). Året därefter genomfördes ytterligare en arkeologisk utredning inom ett område på den östra sidan av Norrköpingsvägen, vid vilken fem nya fornlämningar påträffades i form av fyra gränsrösen och en fångstgrop (L2023:5672, L2023:5673, L2023:5674, L2023:5675, L2023:5677) (Grönwall 2023b).

Nordväst om UO1 och UO2 ligger röjningsröseområdet L1982:9507, bestående av 58 stycken ovan mark synliga rösen (fig. 2). Området delundersöktes år 2008 och resultaten visade att fornlämningen utgjorde en del av ett fossilt odlingslandskap med

dateringar från äldre romersk järnålder till och med medeltid (Bless Karlsen et al 2010:5). I anslutning till röjningsröseområdet påträffades även lämningarna efter en medeltida gård, etablerad vid 1100-talets mitt (L1979:1789) samt en skärvstenshög (L1979:1790).

Inför en utvidgning av Atle bergtäkt, cirka en kilometer norr om UO, kom delar av röjningsröseområdet L1982:8956 att förundersökas år 2015, med dateringar till förromersk järnålder och vendeltid (Karlenby 2015:19ff). Då de södra delarna av lämningen några år senare kom att undersökas visade sig området även omfatta gravar (L2021:1601) med dateringar från romersk järnålder och fram vidare in över vendeltid (Ekman 2021:57ff). Platsens brukningshistoria kunde således konstateras vara mer komplex än vad som initialt antagits och omfattade även spår av röjning under 900-talet följt av en uppodling under medeltid och vidare in över 1500-talet (Ekman 2021:40).

Som ytterligare exempel på närliggande platser med en komplex brukningshistoria kan även nämnas resultaten av tidigare arkeologiska insatser vid Södra bro, cirka tre kilometer söder om UO, där ett område med fossil åkermark och boplatslämningar (L2020:4431, L2020:4427, L2020:4464) visade sig omfatta dateringar från yngre bronsålder-äldre järnålder samt yngre järnålder och medeltid (Wändesjö 2020; Wändesjö 2021). Ännu en plats med ett långt och komplext nyttjande återfinns vid Gällersta by, där en boplats etablerats under 600-talet och som sedan varit bebodd in i tidig medeltid. Efter detta har platsen övergivits för att åter tas i bruk under 1500- och 1600-talen (L2021:3582; Wirbrand 2023).

Inom ramen för utredningen år 2022 registrerades ytterligare en boplatslämning med datering till senneolitikum strax väster om de här aktuella lämningarna (L2023:730, fig. 2). Vid en efterföljande förundersökning kunde konstateras att det inom ytan fanns fragmenatriska spår av aktiviteter med dateringar som spänner över en lång tid – från neolitikum till medeltid (Patriksdotter 2024).

I Törsjöområdet, cirka tre kilometer väster om förundersökningsområdena, genomfördes år 2019 en arkeologisk utredning etapp 2 vid en åkerholme. På den norra sidan av åkerholmen påträffades stolphål och

en härd och söder om samma impediment två ytterligare härdar (L2019:6458, L2019:6569, L2019:6570). En av härdarna daterades till 1200–1290 e. Kr och ett stolphål till 1410–1480 e. Kr. Inga indikationer på en mer permanent bosättning gick att påvisa och lämningarna har tolkats höra samman med medeltida utmarksaktiviteter. Stolphålen har föreslagits kunna ha hört till någon form av enklare byggnad till exempel slätterlador eller förvaringsbodas (Sörman 2020:21).

Genomförande

Syfte och målgrupper

Förundersökningarna syftade till att förse Länsstyrelsen med ett beslutsunderlag inför prövning om tillstånd till ingrepp i fornlämning, genom fastställande av fornlämningens karaktär, datering, utbredning och komplexitet samt tillvaratagande av fornfynd. Resultaten ska kunna användas av undersökare för att bedöma och beräkna omfattningen av en eventuell arkeologisk undersökning och ska även kunna användas i företagarens fortsatta planering.

Primära målgrupper var Länsstyrelsen i Örebro och Örebro kommun.

Metod och teknik

Schaktning och handgrävning

Sökschaktning med grävmaskin utgick från de anläggningar och lager som påträffades vid den föregående

arkeologiska utredningen år 2022 (fig. 5). Handrensning av schakt med hacka och skårslev genomfördes löpande vid behov. Inom boplaten L2023:667 undersöktes samtliga anläggningar för hand i sin helhet med skårslev och hacka. Delar av stensättningarna L2022:5947 och L2022:5951 rensades för hand i syfte att säkerställa antikvarisk status. Grävda ytor återställdes efter genomfört fältarbete.

Metalldetektering

Berörda ytor metalldetekterades systematiskt (Mine-lab X-Terra 705, 27 cm spole). Detektering genomfördes direkt under grästorven och därefter löpande. Ingen diskriminering av metaller skedde vid detekteringen.

Av den utförda arkeologiska utredningen år 2022 framgick att anläggningar och lager kunde väntas under ploglaget inom UO1, det vill säga 0,3–0,4



Figur 5. Sökschaktning inom UO2. Foto från väst-sydväst.

meter under dagens marknivå (Grönwall 2023a:37). Vid utslag handgrävdes fynden fram ur ploglagret men inte djupare än 0,3 meter under dagens marknivå, för att undvika grävning i potentiellt underliggande arkeologiska kontexter.

Grävning av utslag inom UO2 innan schaktning skulle ske restriktivt och efter en bedömning av eventuell påverkan av intakta arkeologiska kontexter i varje enskilt fall.

Dokumentation

Alla för förundersökningarna relevanta objekt mättes in med RTK-GPS och gavs ett unikt ID-nummer (fig. 6). Inmätningar har gjorts i projektionen SWEREF99 TM och höjdsystemet RH 2000. Sökschakt, kontexter och övriga objekt beskrevs i text och fotograferades. Undersökta anläggningar ritades i skala 1:20 i plan och sektion. Analogt upprättad dokumentation överfördes löpande under fältarbetsfasen till digital projektdatabas upprättad i dokumentationssystemet Intrasis (ver. 3.2.0). Inmätningar har inför redovisning och framställande av planer överförts till QGIS (version 3.1.14) och bearbetats redaktionellt i Adobe Illustrator/InDesign,

Fyndstrategi

Fynd skulle insamlas utifrån förundersökningens syfte och ambitionsnivå och hanteras enligt Riksantikvarieämbetets anvisningar i ”Fysiskt omhändertagande av arkeologiskt fyndmaterial” och ”Vägledning för tillämpning av kulturmiljölagen. Uppdragsarkeologi”.



Figur 6. Härden 604 inom UO1 mäts in med RTK-GPS efter att ha legat skyddad från snö under en bit markduk. Foto från väst.

Analyser

Vedartsanalys

Vedartsanalysen skulle fastställa art och egenålder på insamlat träkol inför urval av lämpligt material för ¹⁴C-analys.

¹⁴C-analys

¹⁴C-analyser genomfördes i syfte att datera påträffade kontexter, där andra dateringsmöjligheter sänkades.

Makrofossilanalys

Prover insamlades för makrofossilanalys från valda kontexter i syfte att fastställa karaktär och för att identifiera avgränsade aktivitetstyper.

Rapportering och distribution

Resultaten av förundersökningarna presenteras tillsammans i denna rapport, i enlighet med Länsstyrelsens förfrågningsunderlag (2023-07-20). Efter Länsstyrelsens godkännande av rapportmanus har resultaten registrerats i KMR. Rapporten finns tillgänglig digitalt via Riksantikvarieämbetets e-tjänster för lagring av arkeologiska rapporter.

Resultat

UO1 – L2023:667

Sökschakt

Totalt öppnades en yta av 1 830 m² fördelat över 12 sökschakt, vilket motsvarade cirka 30% av undersökningsområdet (fig. 10, bilaga 1). Schakten grävdes till ett djup om 0,3–0,4 meter. Sökschakt grävda utanför UO öppnades i syfte att säkerställa fornlämningens avgränsning.

De åtta schakt som grävdes inom åkermarken och i direkt anslutning till åkerimpedimentet var snarlika i sin karaktär. Under vegetationslagret framkom ett 0,3–0,35 meter tjockt ploglager av brun lerig silt och i botten olika nyanser av kompakt lera. Där ploglaget mötte den underliggande C-horizonten kunde stråk av kol och sot observeras, särskilt på den nordöstra sidan av åkerimpedimentet. I botten av samtliga schakt inom åkermarken kunde även sentida diken och plogfåror observeras (fig. 7). I schakt 320, grävt i anslutning till det urtäktade åkerimpedimentet, observerades även inslag av naturgrus och sand.



Figur 7. Plogspår och spår av diken under ploglaget i den norra delen av schakt 320. Foto från väst.

De fyra schakt som grävdes på impediment mark öster om åkermarken hade en övre lager av förna, därunder framkom ett 0,2 meter tjockt lager av myllig brun silt med inslag av enstaka mindre stenar. I botten framkom ljus gulbrun silt. Ingenting av antikvariskt intresse observerades inom ytan.

Anläggningar och lager

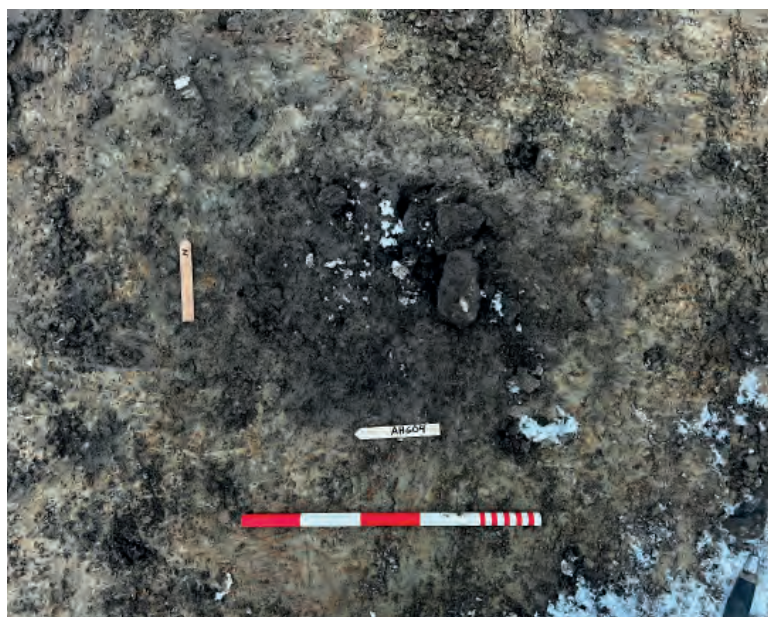
Av de åtta anläggningar som dokumenterades vid utredningen år 2022 kunde fyra återfinnas (fig. 8). En av dessa (utredningens nr 3321) kunde dock avskrivas

Anl-nr UTR	Förundersökningsresultat
3236	Återfanns ej
3275	Återfanns ej
3267	Återfanns ej
3260	604
3321	Utgår efter undersökning
3345	409
3369	393
3389	Återfanns ej
3400	Utgår efter undersökning

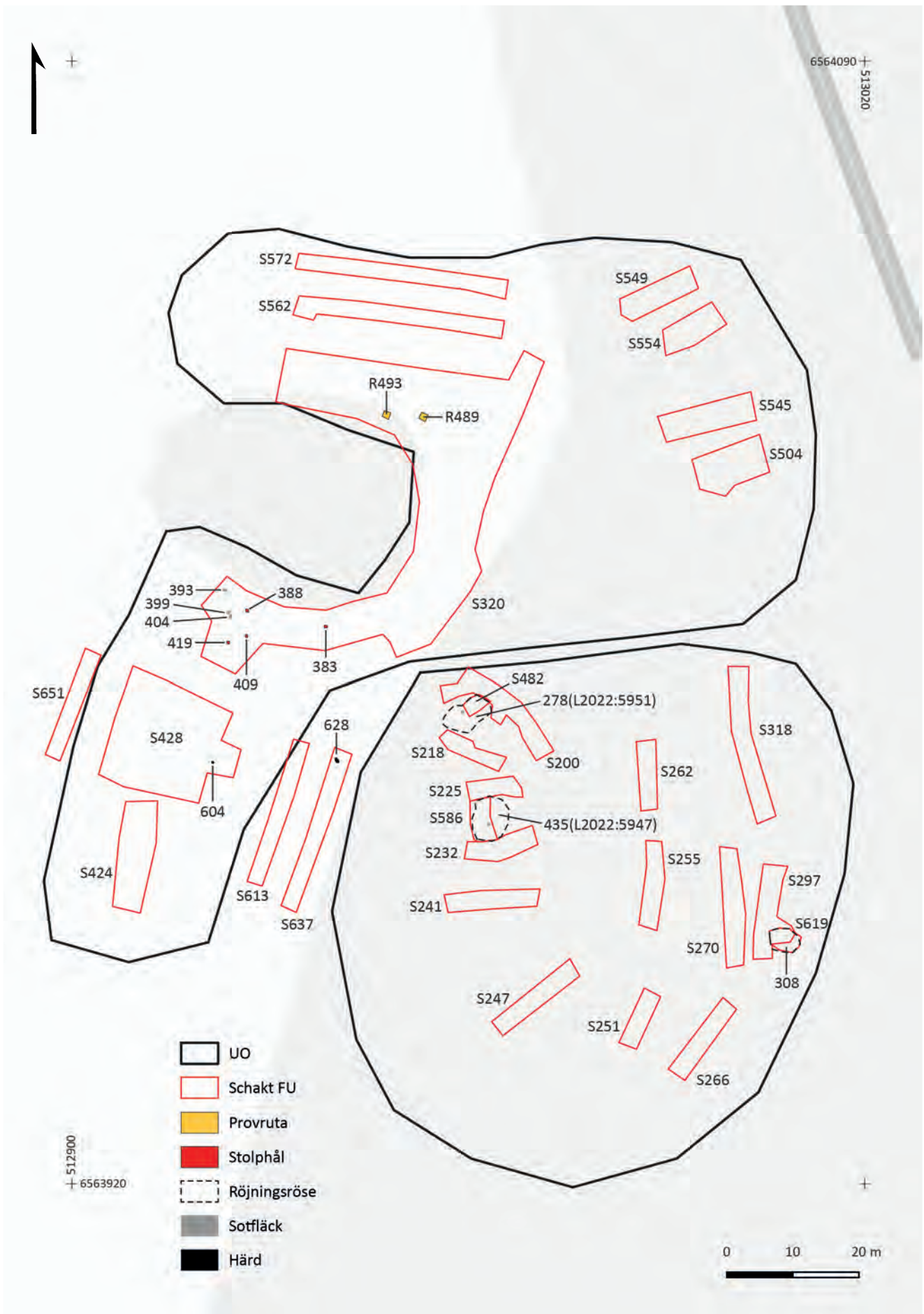
Figur 8. Anläggningar påträffade vid utredningen respektive förundersökningen.

då den vid undersökning bedömdes utgöra en del av det ovanliggande ploglaget. Ett antagande är att detta kan ha varit fallet även med de fyra anläggningar från utredningen som inte kunde återfinnas.

Inom den norra delen av UO1 observerades ett tunt, flammigt, mylligt och svart lager med innehåll av utsmetad kol. Lagret observerades även vid utredningen år 2022 och tolkades då som ett kulturlager bestående av sotig silt med stänk av kol och bränd lera (Grönwall 2023a). Den vid utredningen observerade brända leran bedömdes dock vid förundersökningen utgöras



Figur 9. Lodfoto av härden 604. Norr är uppåt i bilden.



Figur 10. Sökschakt, provrutor och anläggningar inom UO1 och UO2. Skala 1:800.

Anl. Nr	Typ
383	Stolphål
388	Stolphål
393	Sotfläck
399	Sotfläck
404	Sotfläck
409	Stolphål
419	Störhål
604	Härd
628	Härd

Figur 11. Tabell över anläggningar inom UO1.

av naturlig lersten som fragmenterats i samband med plöjning, och som till karaktären därför liknade stråk av bränd lera. Två provrutor grävdes i lagret, utan ytterligare kulturindikationer utöver ovan nämnda spår av sot och kol. Inte heller under lagret påträffades några anläggningar och spåren av sot och kol tolkas inom ytan vara kopplad till matjorden.

Sammanlagt nio anläggningar av förhistorisk karaktär påträffades inom UO1, i form av två härdar, fyra stolphål och tre sotfläckar (fig. 10 och 11, bilaga 2). Sotfläckarna bedöms eventuellt kunna ha utgjort resterna av kraftigt skadade härdbottnar eller lagerrester. Utöver de två härdarna var anläggningarna koncentrerade till ytan söder om åkerimpedimentet och var i samtliga fall starkt fragmenterade – ett resultat av återkommande plöjning.

Fynd

Vid metalldetektering påträffades ett recent järnföremål i ploglagret i schakt S320. Efter fotodokumentation gallrades föremålet i fält. I övrigt påträffades inga fynd inom UO1. Det enstaka fragment av förhistorisk keramik som påträffades vid utredningen kvarstår därför som det enda fynd som gjorts inom L2023:667 (Grönwall 2023a: 37;43f).

Analys

Vedartsanalys och ¹⁴C-datering

Fyra kolprover från härdarna 604 och 628 samt från sotfläckarna 393 och 399 vedartsanalyserades (bilaga

4). Från proverna utvaldes kol från anläggningarna 399, 604 och 628 som lämpliga för ¹⁴C-analys. Resultaten av ¹⁴C-analysen gav en datering av sotfläckerna 399 till 1400-talets mitt. Härdarna 604 och 628 daterades till tidigt 1300-tal – första halvan av 1400-talet respektive 1600-talets första hälft (fig. 12, bilaga 5).

Makrofossilanalys

Tre prover från härdarna 604 och 628 samt från stolphålet 388 genomgick makrofossilanalys (fig. 13, bilaga 6). Proverna visade sig vid analysen innehålla sparsamma mängder makrofossil. Från stolphålet identifierades enstaka rottrådar och träkol från gran medan härdarna innehöll större mängder träkol från gran, granbarr, strå- eller bladfragment samt rottrådar. Härden 628 innehöll även spår av mossa. Förekomsten av förkolnande rottrådar är vanliga i kokgropar då

Prov-nr	Anläggnings-nr	Anläggningstyp
560	388	Stolphål
611	604	Härd
635	628	Härd

Figur 13. Tabell över makrofossilanalyserade prover inom UO1.

en långvarig och begränsad temperatur kan uppnås genom att härden täcks med torvor, varpå rötterna till torvorna förkolnas. Resultaten från analysen är dock sammantaget att betrakta som sparsmakade.

UO2 – L2022:5947 och L2022:5951

Sökschakt

De i KMR registrerade stensättningarna L2022:5947 och L2022:5951 var belägna inom den nordvästra delen av UO. På ytorna kring dessa grävdes sammanlagt 13 stycken sökschakt motsvarande en yta av drygt 10% av UO (fig. 10).

Innehållet i samtliga sökschakt var av snarlik karaktär med ett övre vegetationslager av förna och mossa och under detta myllig brun silt med rikliga inslag av rötter och enstaka mindre stenar. C-horisonten utgjordes av gul morän eller ljus grågul silt och i några av schakten även naturblock.

Prov-nr	Anläggnings-nr	Anläggningstyp	2 σ (95,4% sannolikhet)
561	399	Sotfläck	1447 e.Kr - 1630 e.Kr
612	604	Härd	1306 e.Kr - 1420 e.Kr
636	628	Härd	1457 e.Kr - 1634 e.Kr

Figur 12. Resultaten av ¹⁴C-analys från anläggningar inom UO1. Kalibrerade värden, 2 sigma.

Anläggningar och lager

I den sydöstra delen av UO påträffades vid sökschaktning ett recent röjningsröse (308, fig. 10 och 15). I övrigt påträffades ingenting av antikvariskt intresse.

Ett fastställande av antikvarisk bedömning på de registrerade stensättningarna L2022:5947 och L2022:5951 samt röjningsröset 308 ansågs nödvändigt då inga ytterligare kulturindikationer kunde observeras inom ytan. I den nordöstra delen av L2022:5951 framrensades en 3,5 x 2,5 meter stor yta (fig. 14). Motsvarande rensning genomfördes i den västra delen av L2022:5947 samt av röjningsröset 308 (fig. 15). Friläggandet visade att anläggningarna saknade en tydlig form och att stenmaterialet var heterogent med en kraftig variation vad gäller stenstorlek. Röjningsröset 308 gav också utifrån sin karaktär ett uppenbart sentida intryck.



Figur 14. Den nordöstra delen av L2022:5951 framrensad. Foto från sydväst.



Figur 15. Det sentida röjningsröset 308 partiellt framrensat. Foto från väst.

Fynd

Inga fynd påträffades inom UO2.

Analyser

Inga prover insamlades för analys från UO2.

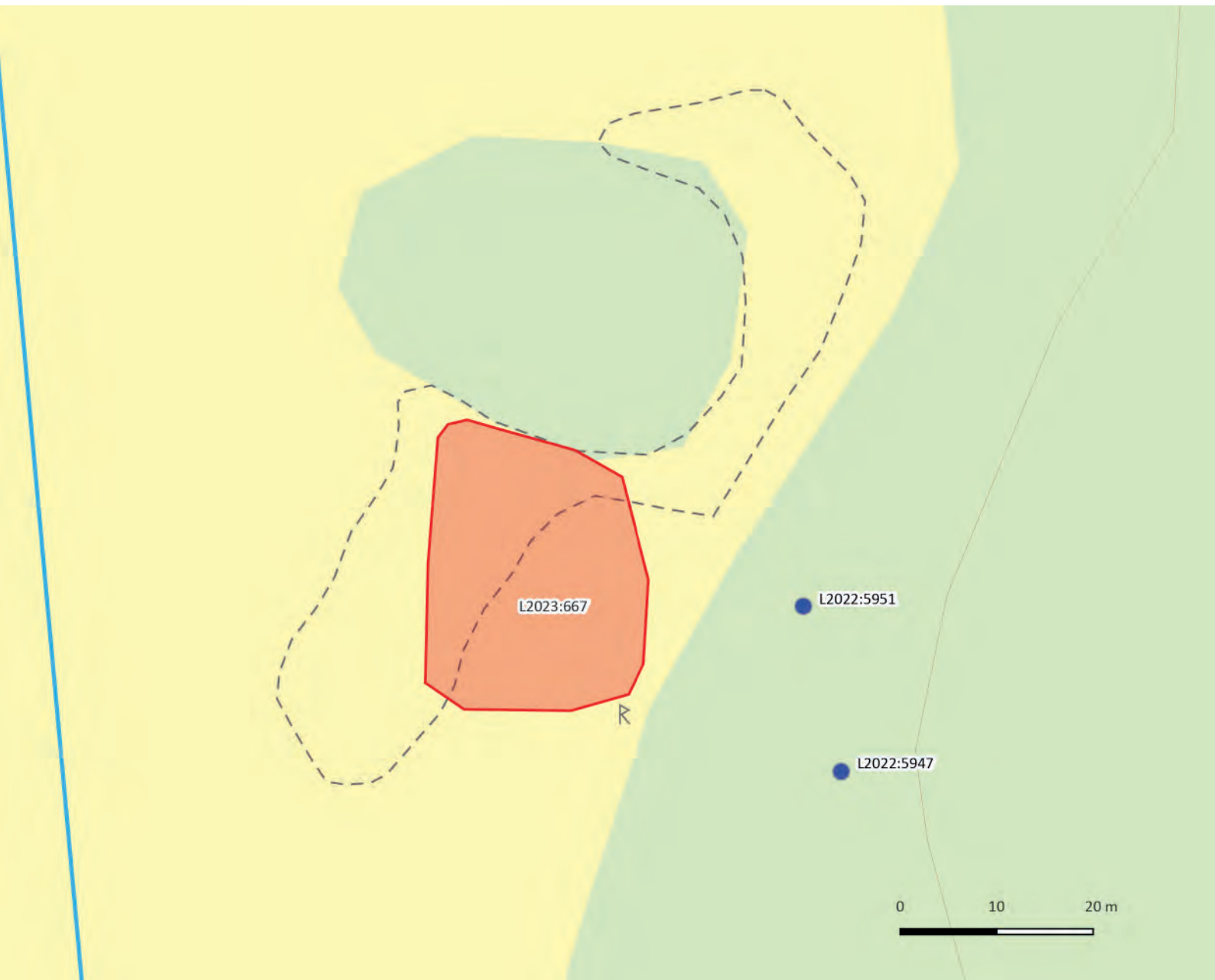
Antikvarisk bedömning och registreringar i KMR

Inom L2023:667 påträffades totalt nio anläggningar bestående två härdar, fyra stolphål och tre sotfläckar. Ytan har utifrån ¹⁴C-dateringar kunnat konstateras ha nyttjats under medeltid-tidig historisk tid, men det förefaller inte troligt att den har hyst någon mer omfattande och permanent bosättning. De lämningar av liknande karaktär, läge och ålder som tidigare påträffats i Törsjöområdet tolkades utgöra spåren efter medeltida utmarkslämningar (Sörman 2020). En sådan tolkning förefaller rimlig även för de nu påträffade lämningarna i Attersta. Möjligen har de koppling till den tidigare undersökta medeltida bytomten L1979:1789, belägen endast 500 meter bort.

I KMR har lämningstypen för L2023:667 justerats från *boplatssområde* till *boplatsslämning övrig*, medan den antikvariska bedömningen *fornlämning* kvarstår oförändrad. Lämningens geometri har justerats i enlighet med figur 16.

Sammantaget bedöms den vetenskapliga potentialen av fornlämningen L2023:667 vara låg. Anläggningsfrekvensen har konstaterats vara låg och de få spår av äldre aktiviteter som påträffats är starkt fragmenterade. En fortsatt och utökad insats bedöms därför inte vara motiverad då det sannolikt inte skulle resultera i ökade möjligheter att tolka platsens nyttjande över tid.

Stensättningarna L2022:5947 och L2022:5951 bedöms mot bakgrund av anläggningarnas karaktär utgöra röjningsrösen. Även anläggningarnas läge i direkt anslutning till åkermark har beaktats vid omtolkningen av lämningarnas funktion, likväl som avsaknaden av andra anläggningar i anslutning till rösena. Rösenas ålder har inte kunnat fastställas inom ramen för förundersökningen. Lämningstypen för L2022:5947 och L2022:5951 har i KMR ändrats till *röjningsrösen* med antikvarisk bedömning *övrig kulturhistorisk lämning*. I övrigt anses de tidigare beskrivningarna av lämningarna vara giltiga. Det ytterligare röjningsröse som påträffades inom UO2 i samband med förundersökningen har bedömts vara sentida och har inte registrerats i KMR.



Figur 16. Topografisk karta med justerade lämningar i KMR efter förundersökningens resultat. Tidigare gräns för L2023:667 markerad med streckad linje. Skala 1:600.

Utvärdering av undersökningsplan

Förundersökningarna genomfördes i enlighet med av
Länsstyrelsen i Örebro godkända undersökningsplaner.

Referenser

Skriftliga källor

Bless Karlsen, K. Nylén, A. Ros, J. Anttila, K. Runeson, H. Lihammer, A. 2010. Attersta. Fossil åker, skärvstenshög och medeltida gård. Förundersökning och särskild arkeologisk undersökning. Fornlämning Gällersta 39:1, Attersta 7:8, Gällersta socken, Örebro kommun, Närke. Stiftelsen kulturmiljövård. Rapport 2010:15.

Ericsson, A. 1999. *Fossilt odlingslandskap i Närke. Odlingslandskap och uppdragsarkeologi*. Artiklar från Nätverket för arkeologisk agrarhistoria. Red. Alf Ericsson. Riksantikvarieämbetet- Avdelning för arkeologiska undersökningar UV Öst. Sidorna 10-26.

Gadd, C.J. 2000. *Det svenska jordbrukets historia. Den agrara revolutionen: 1700-1870*. Natur och Kultur i samarbete med Nordiska museet och Stift. Lagersberg.

Grönwall, R. 2023a. Attersta. Arkeologisk utredning. Närke. Örebro län. Örebro kommun. Fastigheterna Attersta 7:8 och 14:1. Fornlämning L1982:8721 m fl. Uppdrag arkeologi rapport 2022/27.

Grönwall, R. 2023b. Attersta utmark. Arkeologisk utredning. Närke. Örebro län. Örebro kommun. Fastigheterna Attersta 7:8 & 14:1. Uppdrag arkeologi rapport 2023/19.

Patriksdotter, A. 2024. Attersta. Boplatzlämning L2023:730. Arkeologisk förundersökning. Närke. Örebro län. Örebro kommun. Fastigheten Attersta 7:8. Fornlämning L2023:730. (Opublicerad). Uppdrag arkeologi rapport 2024/2.

Sörman, A. 2020. Boplatser, härdar och gravfält vid Törsjö Arkeologisk utredning etapp 2 vid fornlämningarna L1982:9056 och L1980:6177 inom fastigheten Almby 12:162, Gällersta socken, Örebro kommun, Örebro län. Rapporter från Arkeologikonsult 2020:3276.

Westin, Å. 2003. Vad göms i ett landskap. I: *Mittens rike. Arkeologiska berättelser från Närke*. Karleby, L (red). Riksantikvarieämbetet Arkeologiska undersökningar Skrifter No 50. Örebro. Sidorna 283–308.

Digitala källor

KMR - Kulturmiljöregistret : <https://app.raa.se/open/fornsok/>

Bilagor

1. Anläggningstabell
2. Schakttabell
3. Tabell över provrutor
4. Anläggningsritningar

Bilaga 1. Schakttabell

Nr	UO	Beskrivning	Area m ²	Djup m
320	1	Grässvål (0,05 m) därunder ploglager av brun lerig silt (0,3 m). I botten ljus rödbrun lera i söder och grågrön lera i norr.	932	0,35 m
424	1	Grässvål (0,05 m) därunder ploglager av brun lerig silt (0,3 m). I botten ljus gråbrun lera.	84	0,35 m
428	1	Grässvål (0,05 m) därunder ploglager av brun lerig silt (0,35 m). I botten ljus gråbrun och grönbrun lera varvad med rödbrun lera.	281	0,35 m
504	1	Förna med myllig brun silt och enstaka stenar (0,2 m). Botten av ljus gulbrun silt med inslag av kol och bränd vegetation.	65	0,25- 0,3 m
545	1	Förna med myllig brun silt och enstaka stenar (0,2 m). Botten av ljus gulbrun silt.	61	0,3 m
549	1	Förna med myllig brun silt och enstaka stenar (0,2 m). Botten av ljus gulbrun silt.	45	0,4 m
554	1	Förna med myllig brun silt och enstaka stenar (0,2 m). Botten av ljus gulbrun silt.	39,5	0,4 m
562	1	Grässvål (0,05 m) därunder ploglager av myllig brun siltig lera (0,3 m). Botten av ljus grönbrun silt. I V finns en recent sprängd sten.	84	0,35 m
572	1	Grässvål (0,05 m) därunder ploglager av myllig brun siltig lera (0,3 m). Botten av ljus grönbrun silt. Förekomst av recent dike.	79	0,35 m
613	1	Grässvål (0,05 m) därunder ploglager av brun lerig silt (0,3 m). I botten ljusbrun lera. Riklig förekomst av plogfårar.	57	0,35 m
637	1	Grässvål (0,05 m) därunder ploglager av brun lerig silt (0,3 m). I botten ljusbrun lera.	66,5	0,35 m
651	1	Grässvål (0,05 m) därunder ploglager av brun lerig silt (0,3 m). I botten ljus gråbrun lera.	43	0,35-0,4 m
262	2	Överst vegetationslager (0,05 m) av förna därunder myllig brun silt med rikligt inslag av rötter och enstaka mindre stenar (ca 0,05- 0,15 m stora). Botten av ljusbrun siltig lera.	29	0,2 m
266	2	Förna med myllig brun silt och enstaka stenar (0,05 m). Botten av ljusbrun siltig morän.	25	0,2 m
270	2	Överst förna därunder myllig brun silt med rikligt inslag av rötter och enstaka stenar (0,05 m). Botten av gul siltig morän och enstaka naturblock.	54	0,25 m
297	2	Överst förna därunder myllig brun silt med rikligt inslag av rötter och enstaka stenar (0,05 m). Botten av gul siltig morän och enstaka naturblock.	54	0,2-0,3 m
318	2	Överst förna därunder myllig brun silt med rikligt inslag av rötter och enstaka stenar (0,05 m). Botten av gul siltig morän och enstaka naturblock.	70	0,2 m
2001	2	Förna med myllig brun silt och enstaka stenar (0,05 m). Botten av ljusbrun siltig lera.	63	0,2 m
2181	2	Förna med myllig brun silt och enstaka små stenar (0,05 m). Botten av ljusbrun siltig lera.	23,5	0,2 m
2251	2	Förna med myllig brun silt och enstaka stenar (0,05 m). Botten av ljusbrun siltig lera.	22	0,2 m
2321	2	Förna med myllig brun silt och enstaka stenar (0,05 m). Botten av ljusbrun siltig lera.	33,5	0,2-0,3 m
2411	2	Förna med myllig brun silt och enstaka stenar (0,05 m). Botten av ljusbrun siltig lera. Vattenfylldes redan i samband med schaktning.	39	0,25 m

Nr	UO	Beskrivning	Area m ²	Djup m
2471	2	Förna med myllig brun silt och enstaka stenar (0,05 m). Botten av ljusbrun siltig lera. Vattenfylldes redan i samband med schaktning.	43	0,25 m
2511	2	Förna med myllig brun silt och enstaka stenar (0,05 m). Botten av ljusbrun siltig lera.	25	0,25 m
2551	2	Förna med myllig brun silt och enstaka stenar (0,05 m). Botten av ljusbrun siltig lera. Vattenfylldes i samband med schaktning.	37	0,2 m

Bilaga 2. Anläggningstabell

Nr	Typ	Beskrivning	Schakt	UO
278 (L2022:5951)	Röjningsröse	Ca 7,5 x 4 m stort och 0,3-0,4 m hög, oregelbunden till oval i formen. Stenpackningen består av 0,3-0,8 m stora stenar samt större block. Fyllning av siltig mylla, vilket somliga stenar ligger ovanpå.	-	2
308	Röjningsröse	Röjningsröse, 4,5 x 5 m stor och 0,4 m hög, oregelbunden form. Centralt ett markfast block, ca 1,2 x 1,5 m stort. Består av rundad sten 0,2-0,5 m stora och fyllning av mylla samt kvistrens. Ger ett mycket sentida intryck, troligen en skogsbrukslämning.	297	2
383	Stolphål	Stolphål, 0,35 x 0,35 m stor och 0,1 m djupt. Rund med oregelbundet skålformad botten. Fyllning av lerig silt som c-horisont, tre skoningsstenar 0,1- 0,2 m stora. Otydlig mörkfärgning, inget prov taget.	320	1
388	Stolphål	Stolphål, 0,35 x 0,35 m stort och 0,2 m djupt. Runt och med skålformad botten. I ytan två skoningsstenar (0,15-0,2 m stora) och en fyllning av silt. Bränd lera förekom i fyllningen.	320	1
393	Sotfläck	Sotfläck/Möjlig hårbotten. 0,6 x 0,4 m stor och 0,05 m djup. Oregelbunden form. Svåravgränsad. Fyllningen flammigt lager av siltig morän innehållande rikligt av kol och sot. Ingen skärvsten.	320	1
399	Sotfläck	Sotfläck/Möjlig hårbotten. 0,4 x 0,3 m stor och 0,05 m djup. Oregelbunden form. Svåravgränsad. Fyllning av flammigt sotlager beläget i siltig lera. Delundersökt. Sparsam förekomst av kol, skörbränd sten saknas. Kraftigt plogskadad.	320	1
404	Sotfläck	Sotfläck. 0,4 x 0,5 m stor och 0,05 m djup. Oregelbunden form. Svåravgränsad. Fyllning av flammigt lager av siltig flammigt sotlager. Delundersökt. Sparsam förekomst av kol, skärvsten saknas.	320	1
409	Stolphål	Stolphål, 0,3 x 0,3 m stort och 0,05 m djup. Rund med skålformad botten. Fyllning av silt (samma som c-horisont) samt skoningsstenar ca 0,05- 0,08 m stora i diameter. Tydlig färgning och nedgrävning saknades. Delundersökt på grund av tjäle.	320	1
419	Stolphål	Stolphål ca 0,3 x 0,3 m stort och 0,10 m djup. Rund form. Sstenskoning saknas, kan vara stenlyft.	320	1
435 (L2022:5947)	Röjningsröse	5 x 5 m stor och 0,25 m hög. Oregelbundet oval i formen före rensning, mycket oregelbunden efter rensning. Ojämnt spridd stenpackning och lösa stenar ca 0,2- 0,5 m stora. Kantkedja saknas.	-	2
604	Härd	Härd, 0,55 x 0,55 m stor och 0,15 m djup. Rund med skålformad botten. Tydligt avgränsad. Fyllning av gråbrun lerig silt med sparsamt inslag av kol och sot samt en riklig förekomst av skärvig sten.	428	1
628	Härd	Härd/härbotten, 0,8 x 0,6 m stor och 0,1 m djup. Oval form ur plan och oregelbunden form ur sektion. Fyllning av gråbrun lerig silt med sparsamt inslag av kol och sot, skärvsten saknas.	637	1

Bilaga 3. Provrutor

Nr	Area m ²	Beskrivning	Djup m	UO
482	7,5	Rensad yta inom stensättning. Överst vegetationslager av mossor (0,05 m) därunder brun mylla (0,05 m). I botten ljus grågul silt.	0,1	2
586	20,5	Rensad yta inom stensättning. Överst vegetationslager av mossor (0,05 m) därunder brun mylla (0,05 m). I botten ljus grågul silt. I huvudsak vegetationsrensning pga tjäle.	0,1	2
619	14,5	Rensad yta inom röse. Överst vegetationslager av mossor (0,05 m) därunder brun mylla (0,05 m). I botten ljus grågul silt. I huvudsak vegetationsrensning pga tjäle.	0,1	2
489	1	Mörkbrunt mylligt kulturlagerliknande lager av silt, vilket utgör botten av ploglagret ca 0,05 m. I botten ljusbrun lera.	0,05-0,1	1
493	1	Mörkbrunt mylligt kulturlagerliknande lager av silt, vilket utgör botten av ploglagret (ca 0,05 m). I botten ljusbrun lera.	0,05-0,1	1

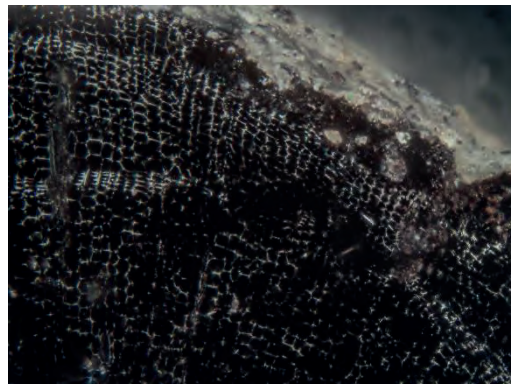
Bilaga 4. Vedartsanalys



Projektid 2747

Närke, Örebro kommun, Gällersta socken, Attersta 7:8, L2023:667, Boplatso mr de

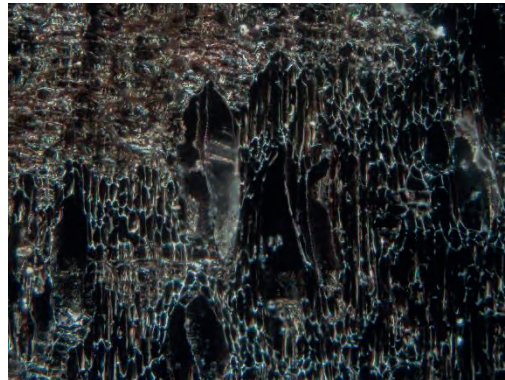
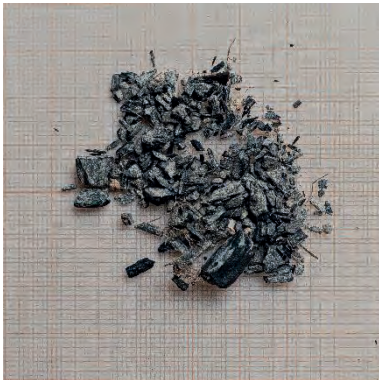
Sotfläck, A393, PK559



Provet var ett nära en liter stort miljöprov. Efter flotering togs träkolet tillvara. Detta bestod av välvuxen stam av ek samt sm tt ris av gran.

Vikt (g)	Analyserad vikt (g)	Fragment	Analyserat antal	Ek	Gran
0,6	0,6	30	30	23	7

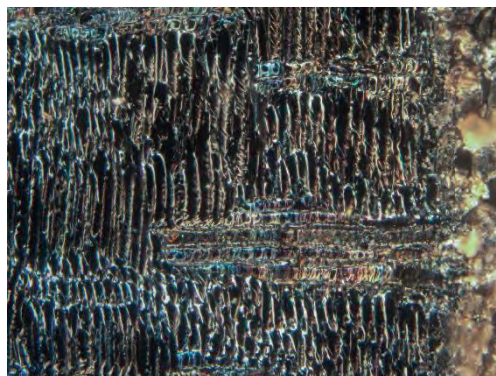
Sotfläck, A399, PK561



Även detta prov var ett miljöprov. Det literstora provet floterades och träkolet samlades in. Detta bestod av yngre grenar och kvistar. Materialet var mycket skört och föll sönder i ett flertal fragment. För datering valdes björk med en ålder av högst 10 år.

Vikt (g)	Analyserad vikt (g)	Fragment	Analyserat antal	Bark	Björk	Gran
1,1	1,1	51	51	1	29	21

Härd, A604, PK612



Utvalt träkol bestående av ung gren eller kvist av gran

Vikt (g)	Analyserad vikt (g)	Fragment	Analyserat antal	Gran
0,1	0,1	7	7	7

Härd, A628, PK636



Även detta prov utgjordes av utvalt material. Träkolet var sekundärt fragmenterat och kom från en ung kvist

Vikt (g)	Analyserad vikt (g)	Fragment	Analyserat antal	Gran
0,5	0,5	8	8	8

Bilaga 5. ^{14}C -analys



UPPSALA
UNIVERSITET

Ångströmlaboratoriet
Tandemlaboratoriet

Kol-14 gruppen

Besöksadress:
Ångström Laboratoriet
Lägerhyddsvägen 1

Postadress:
Box 529
751 21 Uppsala

Telefon:
018 – 471 3124

Hemsida:
<http://www.tandemlab.uu.se>

E-post:
radiocarbon@physics.uu.se

Uppsala 2024-02-12

Amanda Patriksdotter
Uppdrag arkeologi i Sverige AB
Enspännargatan 56
165 57 HÄSSELBY

Resultat av ^{14}C datering av träkol från L2023:667, Örebro, Närke. (p 5702)

Förbehandling av träkol:

1. Synliga rottrådar borttages.
2. 1 % HCl tillsätts (10 h, under kokpunkten) (karbonat bort).
3. 1 % NaOH tillsätts (10 h, under kokpunkten). Löslig fraktion fälls genom tillsättning av konc. HCl. Fällningen som till största delen består av humusmaterial, tvättas, torkas och benämns fraktion SOL. Olöslig del, som benämns INS, består främst av det ursprungliga organiska materialet. Denna fraktion ger därför den mest relevanta åldern. Fraktionen SOL däremot ger information om eventuella föroreningars inverkan.

Före mätningen av ^{14}C -innehållet i acceleratoren förbränns det tvättade och intorkade materialet, surgjort till pH 3, till CO_2 -gas som i sin tur grafiteras genom en Fe-katalytisk reaktion. I den aktuella undersökningen har fraktionen INS daterats.

RESULTAT

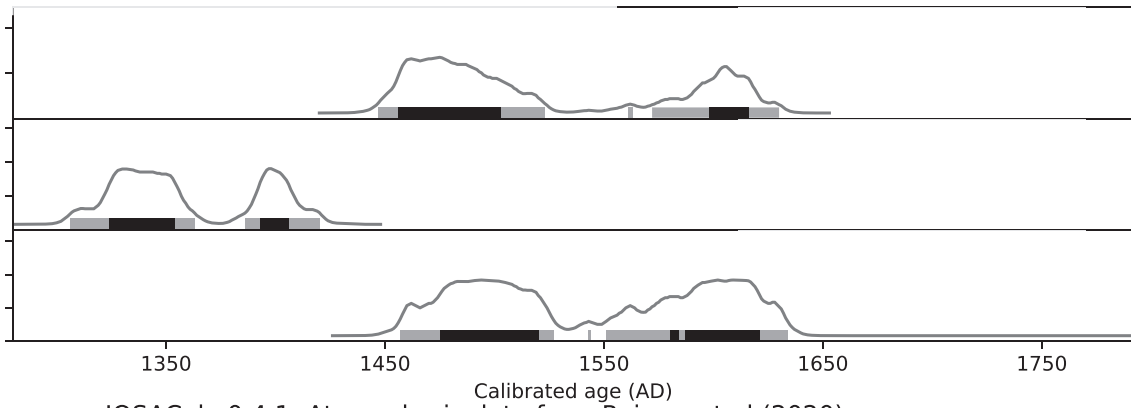
Labnummer	Prov	$\delta^{13}\text{C}\text{‰}$ V-PDB	^{14}C ålder BP
Ua-81747	L2023:667 pk561:399	-25,7	384 ± 28
Ua-81748	L2023:667 pk612:604	-23,8	576 ± 29
Ua-81749	L2023:667 pk636:628	-23,4	360 ± 28

Med vänliga hälsningar

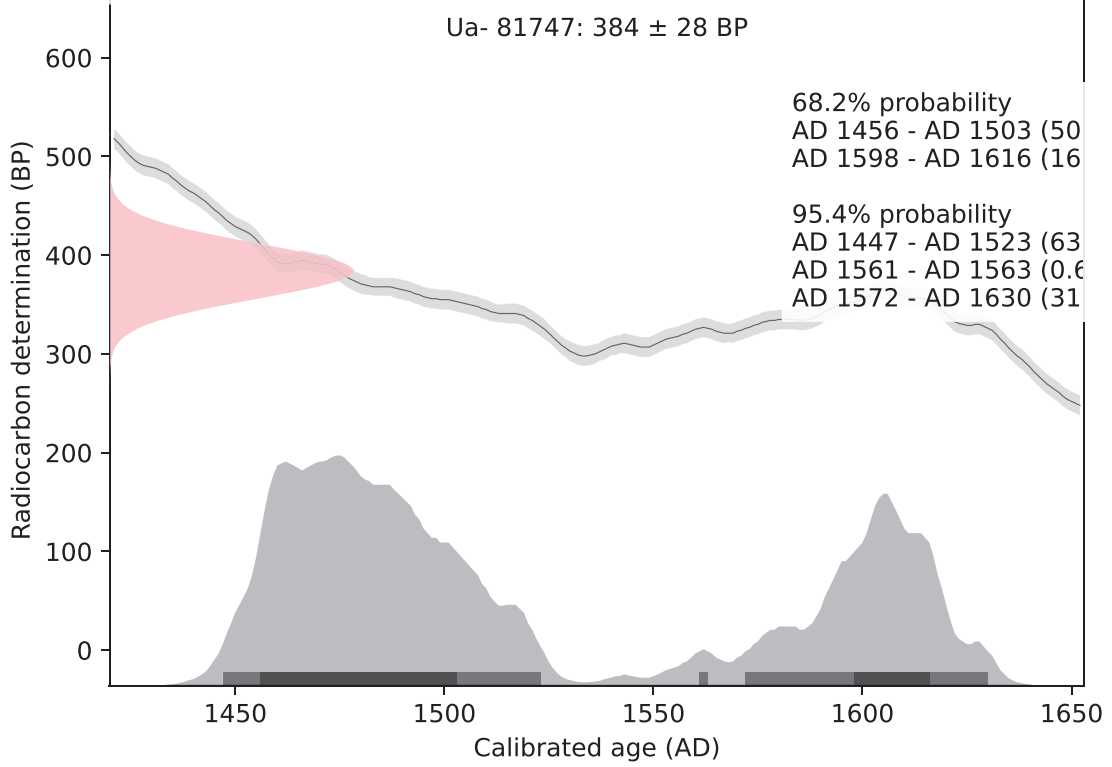
Melanie Mucke
Melanie Mucke
2024.02.12
16:52:55 +01'00'

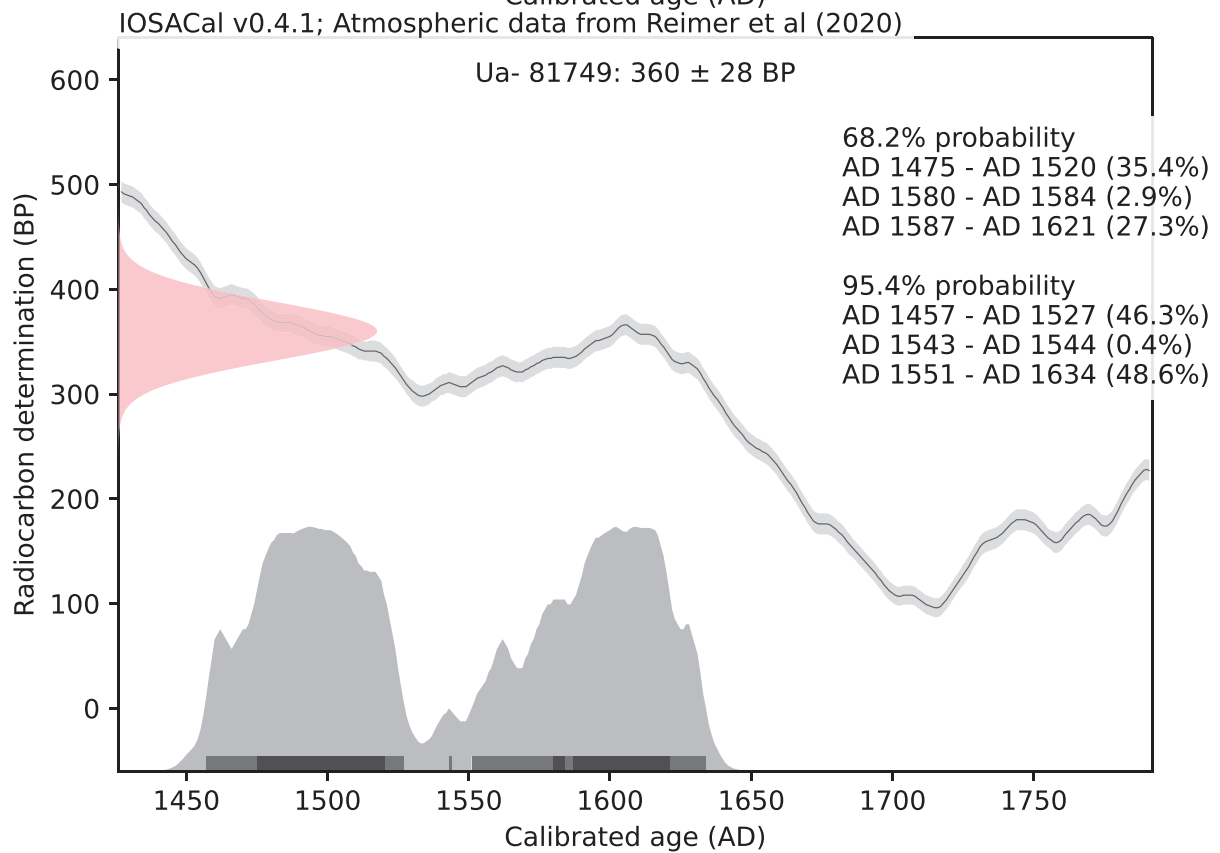
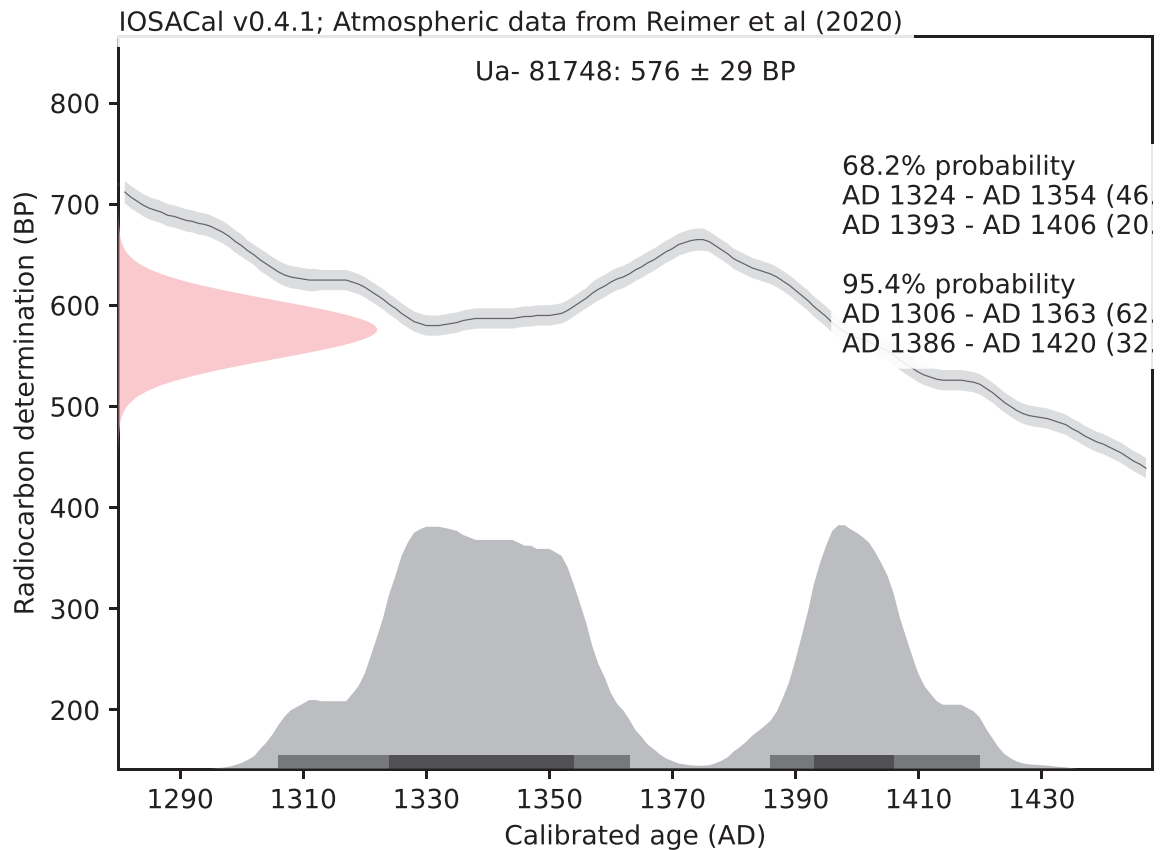
Melanie Mucke/Daniel Primetzhofner

Kalibreringskurvor



IOSACal v0.4.1; Atmospheric data from Reimer et al (2020)





Bilaga 6. Makrofossilanalys

Makroskopisk analys av jordprover från fornlämning L2022:667, Attersta 7:8, Gällersta sn, Närke

Teknisk rapport

Jens Heimdahl, Arkeologerna 2024-03-06

Bakgrund och syfte

Under de arkeologiska förundersökningarna av boplatz L2023:667 i Attesta 7:8, Gällersta sn, Närke (projekt 23040). Lämningarna utgjordes av spridda anläggningar i form av härdar och stolphål. Själva boplatsen antas främst vara från äldre järnålder. Från två härdar och ett stolphål insamlades totalt tre jordprover för analys av makroskopiskt innehåll med fokus på växtrester. Målsättningen med analysen var att söka efter innehåll som kan bidra till tolkningen och förståelsen av lämningarna. I uppdraget har även ingått att välja ut lämpligt material för ¹⁴C-datering. Material från platsen daterades till omkring hög- och senmedeltid, 1300-tal och 1500-tal.

Metod och källkritik

Proverna floterades och våtsiktades de i siktare med minsta maskstorlek om 0,25 mm. Identifieringen av materialet skedde under ett stereomikroskop med 7–100 gångers förstoring. Den makroskopiska analysen har främst behandlat växtmakrofossil (som inte är ved eller träkol), men även smältor, ben mm har eftersökts.

Jorden som proverna insamlats ifrån karakteriserades i samtliga fall av spår efter en levande förna i form av rottrådar och fröbank, samt grävande djur som maskar och leddjur. Materialet i jorden har sålunda varit utsatt för småskalig omrörning till följd av bioturbation, där yngre material blandats med äldre under lång tid. På grund av detta har endast förkolnade växtmaterial innefattats i analysen. Det förkolnade materialet i provet kan huvudsakligen antas tillhöra anläggningarnas brukningstid.

Analysresultat

I resultattabellen har fragmenterade material som inte är förkolnade fröer och frukter kvantifierats enligt en grov relativ skala om en till tre prickar, där en prick ● innebär förekomst av enstaka (ca 1–5) fragment i hela provet. Två prickar ●● innebär att materialet är vanligt – att det hittas i alla genomletningar av de subsamlingar som görs. Tre ●●● prickar innebär att materialet kan sägas dominera provet, att man hittar det var man än tittar. Förkolnat och oförkolnat material har separerats i tabellen.

Attersta 23040	PM	560	611	635
	AL	388	604	628
	Kontext	Stolphål	Härd	Härd
	Volym/l	0,4	1,7	1,4
Förkollnade vedartade växter	Träkol från gran	•	•••	•••
	Granbarr		•	••
Förkollnade örtartade växter	Strå- och bladfragment		•	••
	Rottrådar	•	••	••
	Rottfragment fräken Equisetum sp.			•
Mossa	Mossa (ospec.)			•

Diskussion

Det makroskopiska materialet i de insamlade proverna var magert och inga fröer eller frukter påträffades.

Stolphål 388

I stolphålet förekom endast mycket små mängder träkol utifrån vilket det är svårt att dra några närmare slutsatser.

Härd 604 och 628

Vid sidan om träkol förekom i härdarna rikliga rester av förkollnade rottrådar och en del granbarr. Liknande lämningar i härnanläggningar kan indikera att härdgroparna täcks med torvor vilket lett till att rötterna i torvorna förkolnas. Ett sådant förfarande är vanligt i kokgropar då man vill ha en långvarig och begränsad temperatur.

Två arkeologiska förundersökningar genomfördes efter beslut av Länsstyrelsen i Örebro under november-december 2023 vid Attersta, strax söder om Örebro stad. Förundersökningarna omfattade dels en boplatslämning med preliminärt antaget förhistorisk datering samt ett område i anslutning till två stensättningar. Förundersökningen kunde konstatera att boplatslämningen var något mindre till ytan än vad som tidigare bedömts och att det fåtal rester av stolphål, härdar och sotfläckar som påträffades var tillkomna under medeltid eller tidig modern tid. Lämningen tolkas representera perifera aktiviteter och lämningens vetenskapliga potential bedöms vara låg. Kring de två i Kulturmiljöregistret registrerade stensättningarna påträffades ingenting av antikvariskt intresse. Lämningstypen för de två stensättningarna har utifrån förundersökningens resultat ändrats till *röjningsrösen* med antikvarisk bedömning *övrig kulturhistorisk lämning*.

