



# Inventering av svart rödstjört

Lindesbergs industriområde, 2025

**Beställare**

Namn: Lindesbergs kommun  
Organisationsnummer: 212000–2015  
Kontakt: 0581-810 00, <https://www.lindesberg.se/>

**Leverantör**

Namn: Väg & Miljö i Karlstad AB  
Organisationsnummer: 556601–9989  
Kontakt: [info@vagochmiljo.se](mailto:info@vagochmiljo.se), <https://vagochmiljo.se/>

**Handling**

Slutversion: 2025-12-01  
Uppdragsansvarig: Ellen Payne  
Medverkande: Ellen Payne (förarbete, analys, rapport) & Per Karlsson Linderum (fältstudie, analys)  
Kvalitetsansvarig: Elin Rostedt  
Illustrationer och kartor: Väg & Miljö  
Internt projektnummer: 1949  
Foto på framsidan: I förgrunden typisk födosökmiljö för svart rödstjärt. I bakgrunden häckningsmiljö på fastighetens östra delar. Fotat av Per Karlsson Linderum.  
Citeras: Karlsson Linderum, P. & Payne, E., 2025. *Inventering av svart rödstjärt, Lindesbergs industriområde, 2025*. Väg & Miljö i Karlstad AB, Uppsala.

Dokumentnamn	Datum utförande	Sidnr.
Inventering av svart rödstjärt, Lindesbergs industriområde, 2025	2025-12-01	Sida 1 av 13

## INNEHÅLL

Sammanfattning.....	3
1 Introduktion .....	4
1.1 Bakgrund och syfte.....	4
1.2 Området .....	4
1.3 Svart rödstjärt .....	5
2 Metod.....	6
2.1 Förarbete .....	6
2.2 Fältstudie .....	7
2.3 Organisation .....	7
2.4 Informationskällor och litteratur .....	7
2.5 GIS och fältdatafångst .....	7
2.6 Avvikelser och möjliga felkällor .....	7
2.7 Lagrum och definition av prioriterade fågelarter .....	8
3 Resultat .....	10
3.1 Förarbete .....	10
3.2 Fältstudie .....	10
4 Samlad bedömning .....	12
4.1 Slutsats .....	12
5 Referenser .....	13

Dokumentnamn	Datum utförande	Sidnr.
Inventering av svart rödstjärt, Lindesbergs industriområde, 2025	2025-12-01	Sida 2 av 13

## SAMMANFATTNING

Väg & Miljö genomförde på uppdrag av Lindesbergs kommun en inventering av arten svart rödstjärt i ett industriområde i västra Lindesberg. Utredningsområdet ligger inom fastigheten LINDEBERG LINDESHYTTAN 5:6, och består av byggnader, hårdytor, ruderatmark och uppläggningsplatser. Bakgrunden till inventeringen är behovet av underlag till framtida detaljplanering av området. Syftet med inventeringen har varit att inhämta kunskap om fågelfaunan i området. Målet är att arbetet ska bidra med information om svart rödstjärts förekomst på den aktuella platsen, för att möjliggöra bedömningar av utveckling av området och eventuell påverkan till följd av denna.

Svart rödstjärt har noterats årligen i området sedan 2015. Det bedöms att ett till tre revirhävdande par förekommer i närområdet. Under inventeringen 2025 som genomfördes under svart rödstjärts häckningsperiod gjordes fem fynd av svart rödstjärt. Fynden avser revirhävdande hanar, födosökande honor och en häckningsplats.

Industriområdet utgör en tämligen väl lämpad livsmiljö för svart rödstjärt, där utredningsområdet med största sannolikhet är en högst viktig födosökslokal för artens lokala förekomst. Utredningsområdet utgör en mycket lämplig livsmiljö i anslutning till möjliga boplatser. Förlusten av området kan komma att påverka artens lokala förekomst negativt, och det går därför inte att utesluta att arten skulle försvinna lokalt.

Till följd av detta har Väg & Miljö tagit fram en artskyddsutredning med avseende på svart rödstjärt och dess livsmiljöer i industriområdet. I utredningen presenteras även nödvändiga skyddsåtgärder om utredningsområdet tas i anspråk. Denna presenteras i en separat rapport.

Dokumentnamn	Datum utförande	Sidnr.
Inventering av svart rödstjärt, Lindesbergs industriområde, 2025	2025-12-01	Sida 3 av 13

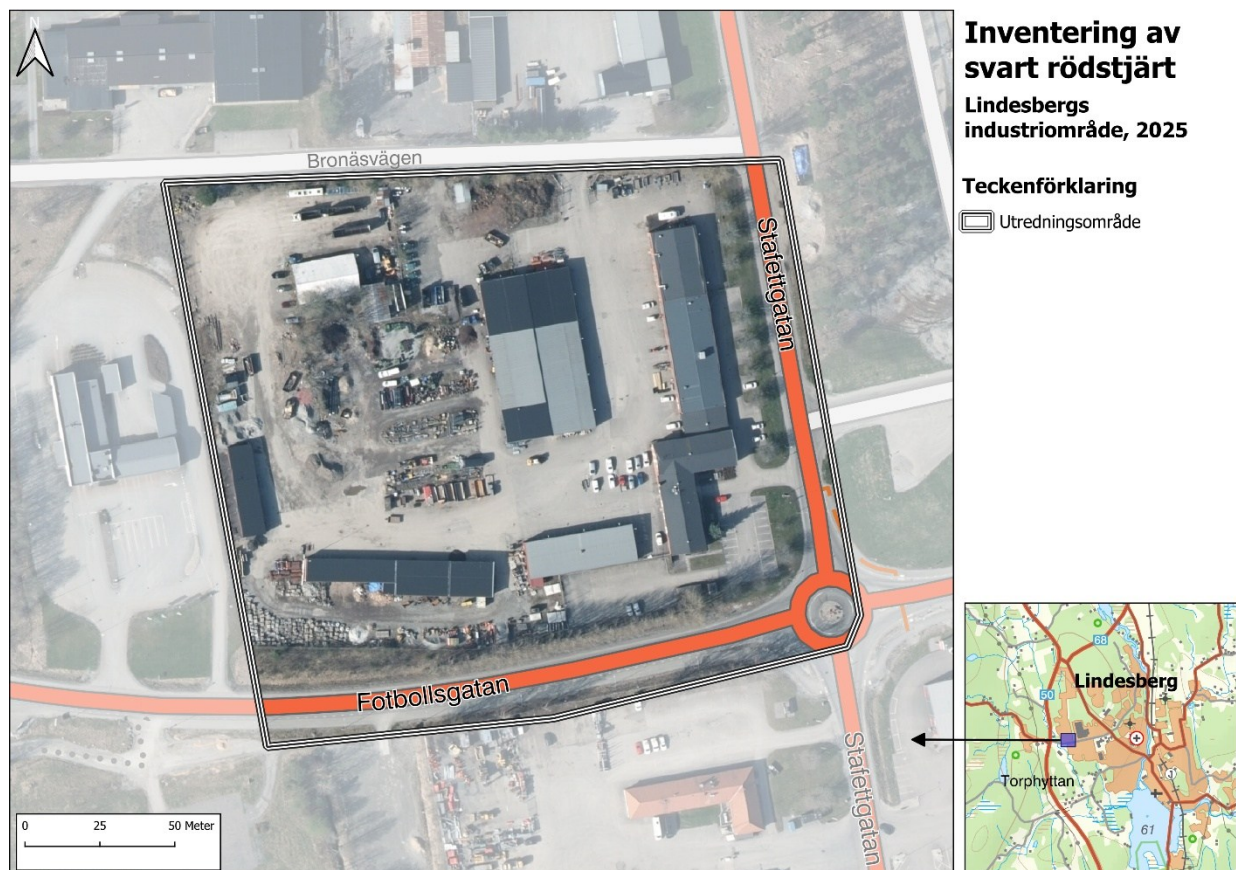
## 1 INTRODUKTION

### 1.1 Bakgrund och syfte

Väg & Miljö genomförde på uppdrag av Lindesbergs kommun en inventering av svart rödstjärt i ett industriområde i västra Lindesberg, Örebro län (Figur 1). Bakgrunden till inventeringen är behovet av underlag till framtida detaljplanering av området. Syftet med inventeringen har varit att inhämta kunskap om fågelfaunan i området. Målet är att arbetet ska bidra med information om svart rödstjärts förekomst i området, för att möjliggöra bedömningar av utveckling av området och eventuell påverkan till följd av denna.

### 1.2 Området

Utredningsområdet är strax under fyra hektar och ligger inom fastigheten LINDESBERG LINDESHYTTAN 5:6 och utgörs av byggnader, hårdytor, ruderatmark och uppläggningsplatser (Figur 1). En återvinningscentral är belägen mot nordöst och täcker nästan halva ytan. Området är kantat i norr, öst och söder av träddridåer och buskage, vilket är de enda grönyrtorna inom området. I väst avgränsas utredningsområdet mot Lindesbergs bilprovning. Stafettgatan i öst och Fotbollsgatan i söder ingår i utredningsområdet, medan den norra avgränsningen görs innan Bronäsvägen.



**Figur 1.** Utredningsområdets utseende och geografiska läge.

Dokumentnamn	Datum utförande	Sidnr.
Inventering av svart rödstjärt, Lindesbergs industriområde, 2025	2025-12-01	Sida 4 av 13

### 1.3 Svart rödstjärt

Livsmiljön för svart rödstjärt i Sverige är företrädesvis i industriområden, bangårdar, hamnar eller liknande. Den häckar också på bland annat större grustäckter och stenbrott utanför samhällen. Enligt studier i Göteborg och Varberg finns det i bra revir både byggnader (gärna stora och höga) och en hög andel öppna, ogräsbevuxna ruderatmarker. Upplag av till exempel järnskrot, virke eller liknande är starkt positivt. Ruderatmarkerna, då dessa ofta hyser rikligt med insekter, används särskilt frekvent under den period när ungarna matas. Byggnaderna används av hanarna som sångplats. Revirhävdande hanar kan också förekomma mitt inne i städer, i höghuskomplex eller vid kyrkor.

Boet placeras i hål eller undangömt skrymsle bland upplag, skrot eller inne i byggnader. Efter ungarna lämnat boet matar båda föräldrar ungarna, ofta i direkt eller nära anslutning till häckningsplatsen. Arten flyttar vintertid till norra och mellersta Europa. Arten anländer till häckningsplatserna i april och flyttar söderut igen i augusti.

Svart rödstjärt är nationellt rödlistad som nära hotad (NT) i 2020 års rödlista. Arten har tidigare uppvisat en stark populationsökning, men har sedan 2015 stannat av. Det är ännu osäkert om populationsnivåerna är stabila eller minskar. Det är däremot konstaterat att arten minskat lokalt till följd av minskande arealer gräsytor i häckmiljöerna. Hotbilden inkluderar modernisering av industriområden, där upplag och liknande städas upp. Total förlust, till exempel genom asfaltering, av upplag och ruderatmarker minskar födotillgången och lämpliga boplatser, vilket kan innebära att arten försvinner. Däremot kan byggarbetsplatser och infrastrukturprojekt leda till temporära livsmiljöer.

På grund av ovanstående anses svart rödstjärt vara en så kallad prioriterad fågelart. För mer information om prioriterade fågelarter, se stycke 2.7 Lagrum och definition av prioriterade fågelarter.

Dokumentnamn	Datum utförande	Sidnr.
Inventering av svart rödstjärt, Lindsbergs industriområde, 2025	2025-12-01	Sida 5 av 13

## 2 METOD

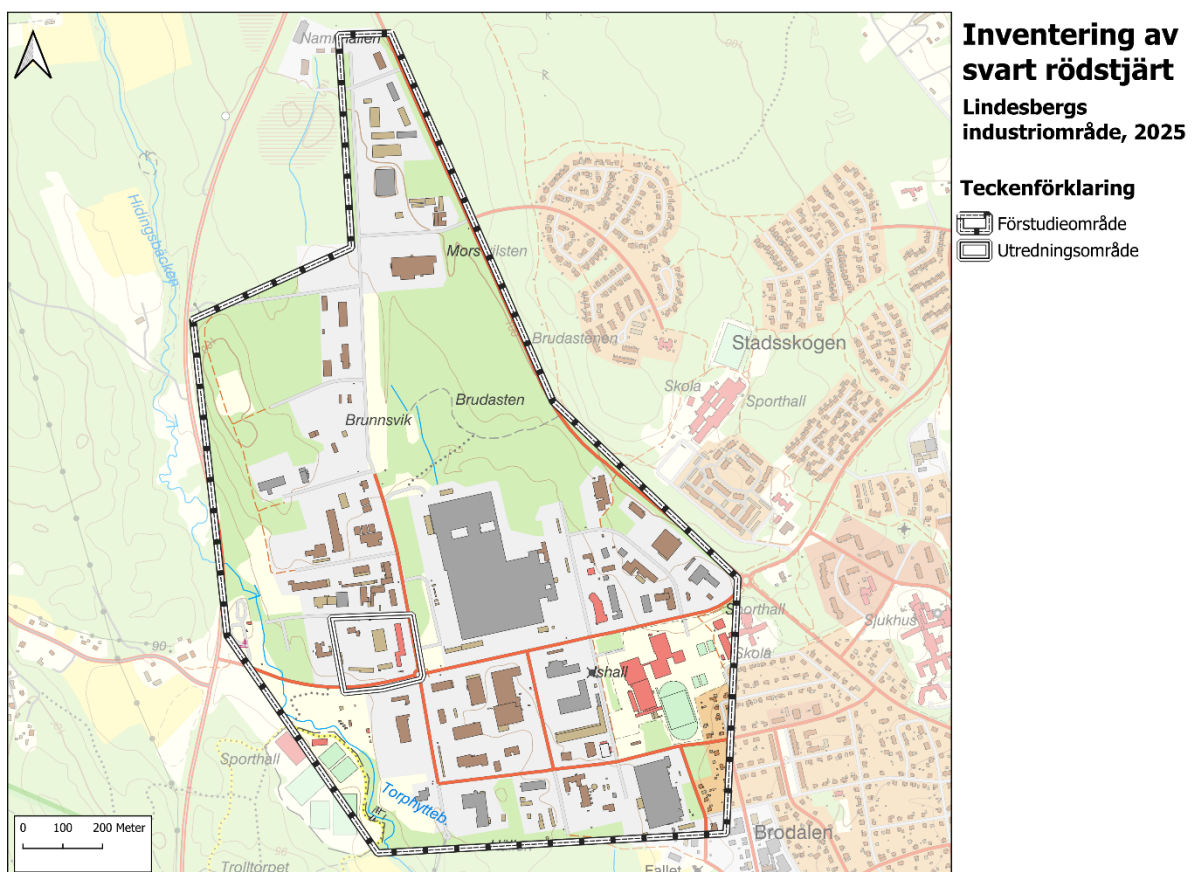
Inom ramarna för uppdraget genomfördes ett förarbete och en fältstudie. Under förarbetet eftersöktes befintlig kunskap om tidigare förekomst av svart rödstjärt inom förstudieområdet. Under fältstudien besöktes området i fält i syfte att kartlägga förekomsten av svart rödstjärt, samt i vilken grad arten nyttjar området.

### 2.1 Förarbete

Under förarbetet avgränsades ett förstudieområde som innefattar det av kunden utpekade utredningsområdet samt ett intilliggande buffertområde avgränsat utifrån omgivningens beskaffenhet och Artportalens fyndlokaler (Figur 2). Förstudieområdets täcker hela industriområdet samt lite av den närliggande naturmiljön. Syftet med förarbetet är att identifiera tidigare registrerade fynd och känd kunskap om svart rödstjärt inom utredningsområdet och det omgivande landskapet, vilket i detta fall är industriområdet.

Eftersökningar gjordes i följande databaser:

- Artportalen, sökperiod: 2000-01-01—2025-10-06



**Figur 2.** Förstudieområdet, vilket omfattar industriområdet samt närliggande naturmiljöer.

Dokumentnamn	Datum utförande	Sidnr.
Inventering av svart rödstjärt, Lindesbergs industriområde, 2025	2025-12-01	Sida 6 av 13

## 2.2 Fältstudie

Fältstudien genomfördes i syfte att inhämta kunskap om svart rödstjärt i området för att kunna bedöma och minimera påverkan på arten i kommande kommunala projekt och planer. Inventeringsområdet utgjordes av det av Lindesbergs kommun utpekade utredningsområdet. Samtliga fynd har rapporterats till artportalen.

Fältstudien genomfördes som en punkttaxering, där inventeraren spanar och lyssnar av området från lämpliga platser. Alla individer av svart rödstjärt som sågs eller hördes noterades med aktivitet och om möjligt kön samt positions- och tidsangivelse. För detaljerad metodbeskrivning hänvisas till Naturvårdsverkets handledning för miljöövervakning och den aktuella undersökningstypen.

Två fältbesök genomfördes under svart rödstjärts häckningstid för att följa eventuella häckningsaktiviteter och revirhävdande. Samtliga fältbesök genomfördes vid klart eller halvmulet väder under vindfria dagar utan nederbörd. Nedan följer datum för genomförda fältbesök.

- Besök 1: 2025-06-04
- Besök 2: 2025-06-11

## 2.3 Organisation

Uppdragsansvarig samt ansvarig för förarbete och rapport har varit Ellen Payne. Per Karlsson Linderum har ansvarat för fältstudien. Elin Rostedt har ansvarat för intern kvalitetsgranskning.

## 2.4 Informationskällor och litteratur

Ett flertal databaser och webbtjänster har använts för att kartlägga tidigare kända naturvärden och skyddade områden i förstudie- och utredningsområdet. Ett antal dokument har vidare använts för att bedöma svart rödstjärts lokala förekomst. Samtliga källor som använts som underlag för avgränsningar och bedömningar anges i referenslistan längst bak i rapporten.

## 2.5 GIS och fältdatafångst

För datainsamling under fältstudien användes en fältplatta med applikationerna FieldMaps och Survey123 i koordinatsystemet SWEREF 99 TM. Noggrannheten i geografisk positionering är mellan 5–15 meter. Efter datainsamling i fält justerades vid behov artpunkter med hjälp av kartor och ortofoton i QGIS. GIS-data i finns upprättade i form av fyndplatser.

## 2.6 Avvikelse och möjliga felkällor

Inventeringen är endast en ögonblicksbild. Beroende på bland annat väderförhållanden kan antalet individer som nyttjar området variera mellan år.

Dokumentnamn	Datum utförande	Sidnr.
Inventering av svart rödstjärt, Lindesbergs industriområde, 2025	2025-12-01	Sida 7 av 13

## 2.7 Lagrum och definition av prioriterade fågelarter

Svart rödstjärt är en så kallad prioriterad fågelart. Prioriterade fågelarter är arter som ska prioriteras i artskyddsarbetet, vilket framgår av bland annat förordningsmotivet (Fm 2022:5) till ändringen i 4 § artskyddsförordningen. I Väg & Miljös definition av prioriterade fågelarter ingår bland annat rödlistade arter, hotade arter, arter upptagna i fågeldirektivets bilaga 1, och arter som genom bilaga 4 till Skogsvårdslagen bedöms som prioriterade. Även arter med konstaterad negativ populationstrend kan anses vara prioriterade arter.

### Fridlyst/skyddad art

Fridlysta eller skyddade arter är arter som omfattas av förbud enligt 4–9§§ artskyddsförordningen. Alla Sveriges fågelarter är fridlysta. Fridlysningen gäller även deras häcknings- och rastmiljöer samt ägg och bon. I fråga om jakt ska i stället bestämmelserna i jaktlagstiftningen tillämpas.

### Rödlistade arter

Rödlistade arter är arter som enligt den internationella naturvårdsunionens (IUCN) kriterier inte bedöms ha långsiktigt livskraftig population i Sverige utan löper risk att försvinna från landet. Vilka arter som ska klassas som rödlistade utvärderas av Artdatabanken och listas i *Rödlistade Arter i Sverige 2020*. Det finns sex olika kategorier av rödlistning:

- RE Nationellt utdöd
- CR Akut hotad
- EN Starkt hotad
- VU Sårbar
- NT Nära hotad
- DD Kunskapsbrist

### Hotade arter

Hotade arter är arter som rödlistats i någon av kategorierna akut hotad (CR), starkt hotad (EN) och sårbar (VU) enligt *Rödlistade Arter i Sverige 2020*.

### Fågeldirektivets bilaga 1

Fågeldirektivets bilaga 1 listar fågelarter som är av europeiskt intresse och kräver särskilt skydd, vilket i Sverige innebär att de ska ges ett strikt skydd. Av Sveriges ca 350 fågelarter är 67 listade i direktivets bilaga 1. Det innebär att särskilda skyddsområden (Special Protection Areas, SPA) där dessa fåglar häckar ska pekas ut och ingå i Natura 2000-nätverket. Även arter som regelbundet rastar i betydande antal ingår i denna bilaga.

Dokumentnamn	Datum utförande	Sidnr.
Inventering av svart rödstjärt, Lindesbergs industriområde, 2025	2025-12-01	Sida 8 av 13

## Negativ populationstrend

Arter som uppvisat en påtagligt negativ populationsutveckling kan anses prioriterade enligt förordningsmotivet (Fm 2022:5) till ändringar i artskyddsförordningen. Bedömningen kan exempelvis göras utifrån Svensk fågeltaxering vid Lunds universitet eller SLU Artdatabanken, eller rödlistans bedömningar om arters populationsförändringar.

## Prioriterade arter i skogsvårdslagstiftningen

Omfattar hänsyn till vissa fågelarter, vilka finns i 7 kap. 19 § i Skogsstyrelsens föreskrifter och allmänna råd till Skogsvårdslagen (SKSFS 2011:7). I denna anges det att skador till följd av skogsbruksåtgärder ska förhindras eller begränsas i livsmiljöer och på substrat där det förekommer prioriterade fågelarter. Dessa prioriterade fågelarter framgår av bilaga 4 till de allmänna råden, samt arter markerade med N och n i bilaga 1 till artskyddsförordningen (2007:845) eller som betecknas som akut hotade, starkt hotade, sårbara eller nära hotade.

Dokumentnamn	Datum utförande	Sidnr.
Inventering av svart röstjärt, Lindesbergs industriområde, 2025	2025-12-01	Sida 9 av 13

## 3 RESULTAT

### 3.1 Förarbete

Det finns totalt 38 rapporter av svart rödstjärt inom förstudieområdet under perioden 2000-01-01 till 2025-06-02. Fynden avser häckningar, födosökande enskilda honor och hanar, sjungande hanar och arten i par. Flera av fynden är rapporter om mer än en individ. Mellan år 2002 och 2012 uppträdde arten sparsamt, men har sedan 2015 observerats årligen i området.

Fynden har dålig precision, men flera av fynden har kommentarer vilka gör det möjligt att knyta fyndplatserna till verksamheter i området. Kommentarer beskriver fyndplatser just norr om utredningsområdet, mellan Bronäsvägen och Curlinggatan, eller spritt i de delar av industriområdet som ligger öst och sydöst om utredningsområdet. Var häckningarna skett är inte möjligt att utröna.

Under perioden 2025-06-03 till 2025-10-06 tillkom ytterligare fyra fynd på Artportalen. Fynden avser en varnande hane i juni, en observation av en hona i slutet av juli, samt en hona med föda åt en nyligen flygg unge i juli. Det sistnämnda visar på lyckad häckning i närområdet.

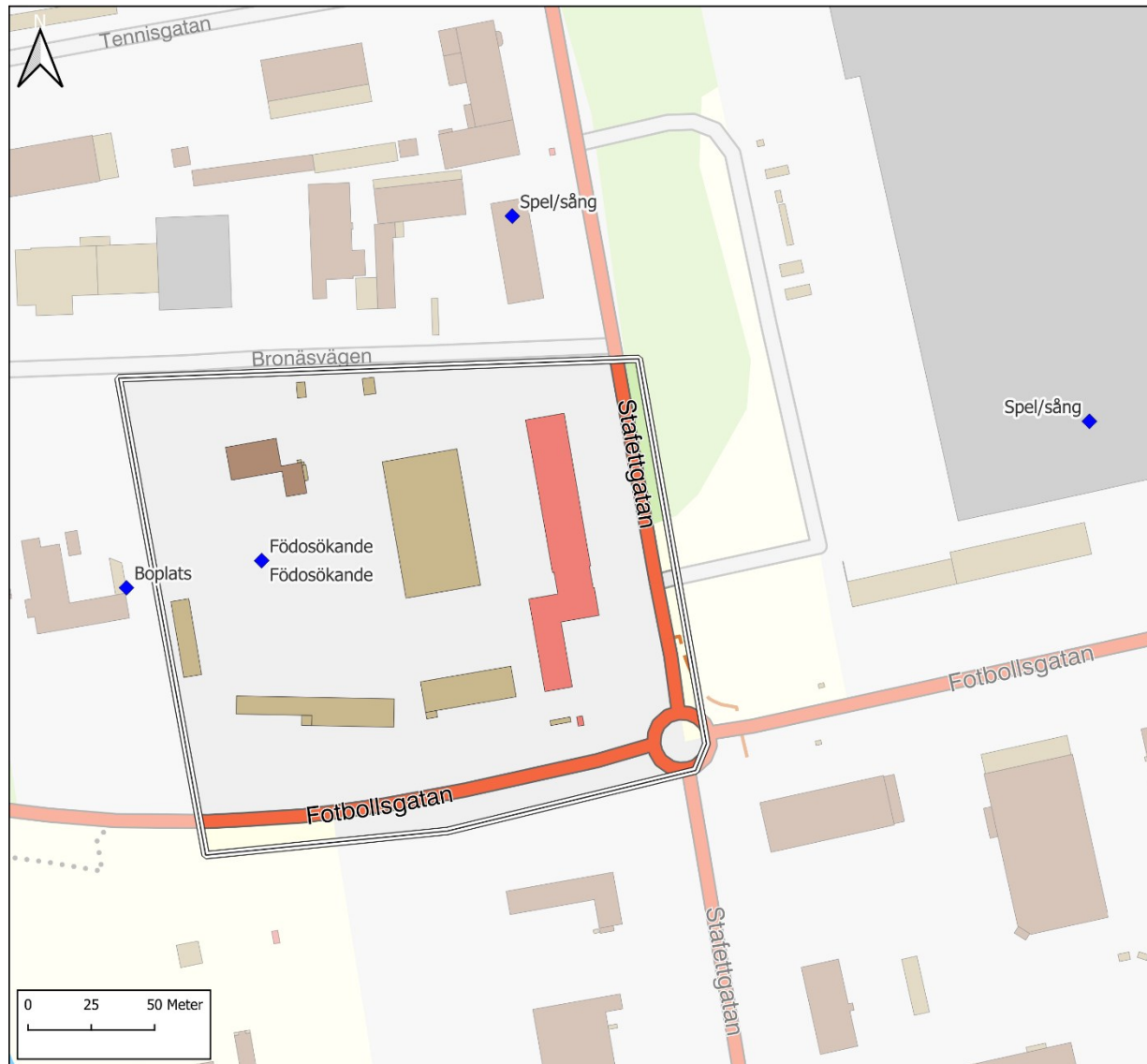
### 3.2 Fältstudie

Under fältstudien gjordes fem fynd av svart rödstjärt, varav tre inom utredningsområdet (Figur 3).

Under besöket 2025-06-04 gjordes fynd av två sjungande hanar samt två födosökande honor. Häckning skedde under taket på Lindesbergs bilprovning, en verksamhet direkt väster om utredningsområdets gräns. Platsen upptäcktes då en av de födosökande honorna flög dit. De två hanarna sjöng från byggnader just utanför utredningsområdets norra och östra avgränsningar.

Under besöket 2025-06-11 noterades enbart en hona födosökandes på utredningsområdet.



Dokumentnamn	Datum utförande	Sidnr.
Inventering av svart rödstjärt, Lindesbergs industriområde, 2025	2025-12-01	Sida 10 av 13



## Inventering av svart rödstjärt

Lindesbergs  
industriområde, 2025

### Teckenförklaring

-  Utredningsområde
-  Fynd av svart rödstjärt

**Figur 3.** Fältfynd svart rödstjärt, samt observerad aktivitet.

Dokumentnamn	Datum utförande	Sidnr.
Inventering av svart rödstjärt, Lindesbergs industriområde, 2025	2025-12-01	Sida 11 av 13

## 4 SAMLAD BEDÖMNING

### 4.1 Slutsats

Utifrån fyndbilden bedöms det finnas ett till tre revirhävande par kring utredningsområdet. Antalet individer som nyttjar området varierar från år till år.

Utredningsområdets upplagsytor och ruderatmarker utgör en optimal livsmiljö för svart rödstjärt, och är med stor sannolikhet viktig för artens lokala förekomst genom åren. Utredningsområdet bidrar med födosökmiljöer i nära anslutning till lämpliga boplatser. Gräsytorna inom och kring resterande industriområde nyttjas sannolikt även för födosöket.

Det går inte att utesluta att förlusten av utredningsområdets nuvarande utformning skulle påverka artens lokala förekomst så pass att den försvinner från industriområdet. För att utröna detta har Väg & Miljö har därför tagit fram en artskyddsutredning med avseende på svart rödstjärts förekomst i och kring området. I artskyddsutredningen presenteras även nödvändiga skyddsåtgärder inför eventuellt ianspråktagande av utredningsområdet. Utredningen presenteras i en separat rapport.

Dokumentnamn	Datum utförande	Sidnr.
Inventering av svart rödstjärt, Lindsbergs industriområde, 2025	2025-12-01	Sida 12 av 13

## 5 REFERENSER

ArtDatabanken, 2025. Artfakta för påträffade arter. <http://artfakta.artdatabanken.se>

ArtDatabanken, 2020. Rödlistade arter i Sverige 2020. ArtDatabanken SLU, Uppsala.

ArtDatabanken, 2025. Artportalen, Artrapporteringsystem. [www.artportalen.se](http://www.artportalen.se). SLU, Uppsala.

Artskyddsförordningen, 2007:845.

Birdlife Sverige, 2023. Sveriges fåglar 2023 – Hur går det för Sveriges fåglar med särskilt fokus på läget i sjöar och vattendrag?

Naturvårdsverket, 2009. Handbok 2009:2 - Handbok för artskyddsförordningen. Del 1 – fridlysning och dispenser.

Naturvårdsverket, 2016. Fåglar: Linjetaxering samt kombinerad punkt- och linjetaxering. Version 1:0, 2016-03-21.

Ottosson, U., Wirdheim, A., Elmberg, J., Green, M., Gustafsson, R., Haas, F., Liljebäck, N., Lindström, Å., Nilsson, L., Ottvall, R., Svensson, M., Svensson, S. & Tjernberg, M., 2025. Fåglarna i Sverige – antal och förekomst. Andra upplagan. Avium förlag. BirdLife Sverige.

Skogsstyrelsen, 2023. Skogsvårdslagstiftningen – Gällande regler 1 september 2022.

Dokumentnamn	Datum utförande	Sidnr.
Inventering av svart rödstjärt, Lindsbergs industriområde, 2025	2025-12-01	Sida 13 av 13