

Torpstugor, bytomt och boplatsläge i Sandåker

L1980:7588, L1980:7619, L2022:1540, L2022:1541, L2022:1542, L2022:1543,
Sandåker 1:1, Stora Mellösa socken, Örebro kommun, Örebro län, Närke
Johnny Rönngren



ARKEOLOGGRUPPEN I ÖREBRO AB

Radiatorvägen 11, 702 27 Örebro

Telefon 019-609 04 10

www.arkeologgruppen.se

arkeologgruppen@arkeologgruppen.se

Översigtskarta över Örebro län med platsen för utredningen markerad i rött.



© 2022 Arkeologgruppen AB
Arkeologgruppen rapport 2022:13

Författare	Johnny Rönngren
Kvalitetsgranskning	Nina Balknäs
Grafisk form	Nina Balknäs
Omslagsfoto	Igenfylld jordkällare inom objekt 7 (L1980:7619) sedd från sydväst.
Foto	Arkeologgruppen AB om inte annat anges i figurtexten.

Upphovsrätt, om inget annat anges, enligt Creative Commons licens CC BY.
Villkor finns tillgängliga på <http://creativecommons.org/licenses/by/4.0/deed.sv>

Fastighetskartan: © Lantmäteriet Dnr: R50223371_200001

Terrängkartan, samt GSD-Översiktskartan: Lantmäteriet (CC0)



ARKEOLOGGRUPPEN AB RAPPORT 2022:13

ARKEOLOGISK UTREDNING ETAPP 1

Torpstugor, bytomt och boplatsläge i Sandåker

L1980:7588, L1980:7619, L2022:1540, L2022:1541, L2022:1542, L2022:1543,

Sandåker 1:1, Stora Mellösa socken, Örebro kommun, Örebro län, Närke

Johnny Rönngren

INNEHÅLLSFÖRTECKNING

Sammanfattning	5
Inledning	5
Bakgrund och kulturmiljö	7
Tidigare utförda arkeologiska uppdrag	9
Syfte och målgrupper	11
Metod och genomförande	11
Resultat	12
Objektbeskrivning	13
Objekt 1: grav- och boplatssläge	13
Objekt 2: Bytomt – L2022:1540	16
Objekt 3: Lägenhetsbebyggelse – L2022:1541	18
Objekt 4: Hägnad – Ej KMR-objekt	19
Objekt 5: Färdväg – Ej KMR-objekt	19
Objekt 6: Lägenhetsbebyggelse – L2022:1542	20
Objekt 7: Lägenhetsbebyggelse – L2022:1543	20
Objekt 8: Lägenhetsbebyggelse – L1980:7619	22
Objekt 9: Lägenhetsbebyggelse – L1980:7588	24
Objekt 10: Hägnad – Ej KMR-objekt	25
Arkeologisk potential	26
Utredningsområdet under stenåldern	26
Utredningsområdet under järnålder och medeltid	27
Utredningsområdet under historisk tid	28
Utvärdering av resultaten i förhållande till undersökningsplanen	31
Tekniska och administrativa uppgifter	32
Referenser	33
Förteckning över figurer	34
Förteckning över tabeller	35



Figur 1. Översiktskartan över området kring Stora Mellösa socken med platsen för utredningsområdet markerad med svart cirkel. De i rapporten nämnda platserna Bärsta, Via, Stånger, Glugge, Stora Mellösa kyrka och Göksholms gård är markerade med blå punkter. Skala 1:250 000.

SAMMANFATTNING

Inför planering av bostadsbebyggelse inom fastigheten Sandåker 1:1 har Arkeologgruppen utfört en arkeologisk utredning etapp 1. Inventeringen utfördes våren 2022. Utredningsområdet omfattade 23 hektar, beläget i Sandåkers ägor i Stora Mellösa socken. Befintliga registrerade lämningar inom utredningsområdet utgjordes av två lägenhetsbebyggelser, vilka var bedömda som möjlig fornlämning. I samband med ominventeringen av dem reviderades den antikvariska bedömningen:

- *2 lägenhetsbebyggelser – övrig kulturhistorisk lämning*

I samband med utredningen registrerades ytterligare fyra lämningar i Kulturmiljöregistret (KMR).

- *3 lägenhetsbebyggelser – ingen antikvarisk bedömning*
- *1 bytomt – möjlig fornlämning*

Därutöver har ett grav- och boplatssläge identifierats inom vilken bortplöjdastensättningar från järnålder samt boplatsslämningar från neolitikum och/eller järnålder kan påträffas.

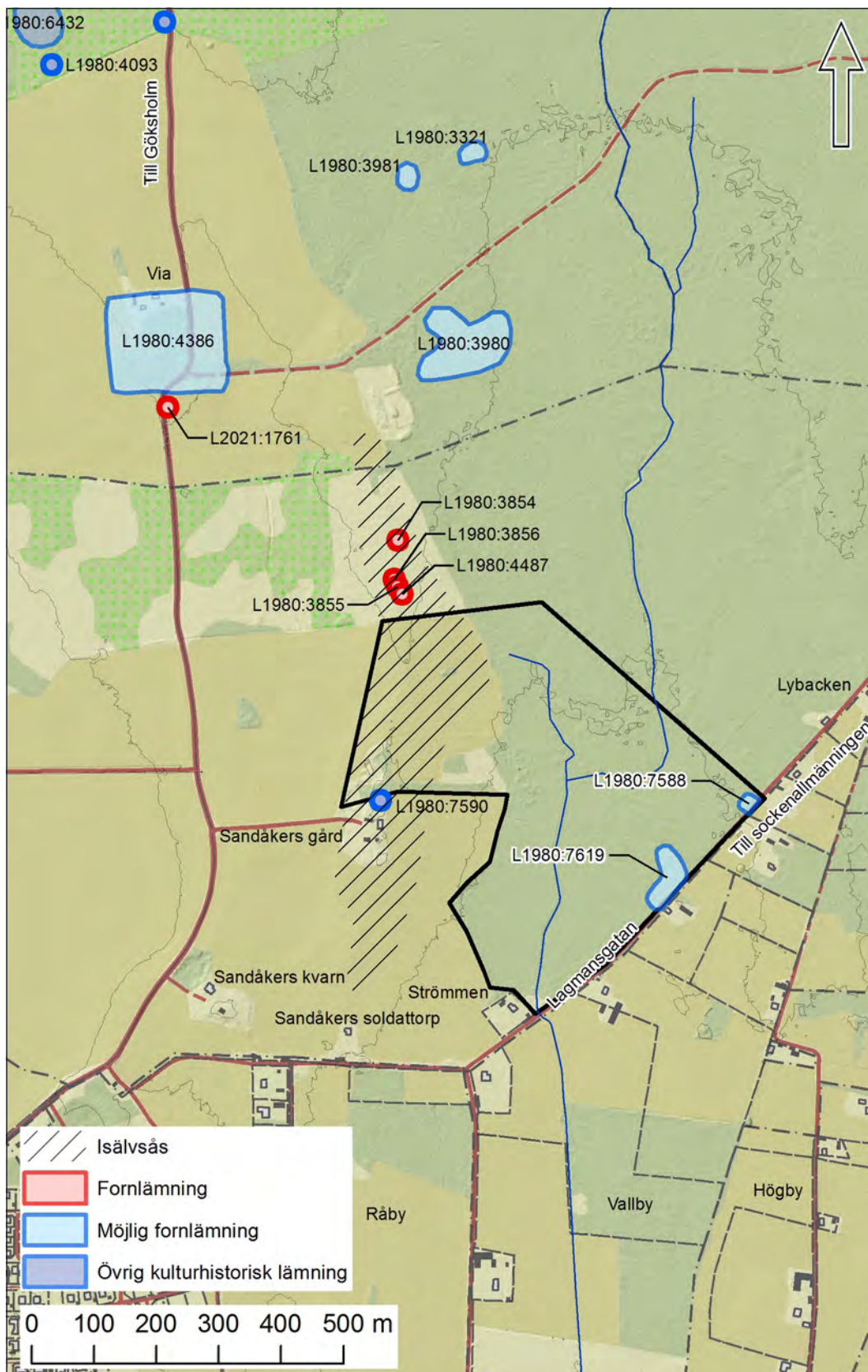
Inom området förekom även sentida lämningar, vilka inte registrerades i KMR, men som utgör spår efter mänsklig verksamhet från 1800-tal och tidigt 1900-tal. De ingår i rapporten som objekt då de behövde förklaras i syfte att inte missta dem för arkeologiska lämningar. De utgjordes av:

- *2 hägnader i form av stenmurar*
- *1 färdväg i form av fägata*

Sandåkers by, har medeltida belägg och utgjordes under historisk tid av fyra gårdar, vilka löd under Göksholms gård.

INLEDNING

Göksholm gård planerar tillsammans med markutvecklingsbolaget Örebro AB för ett nytt bostadsområde vid Sandåker, Stora Mellösa socken, Örebro kommun. Det tänkta bostadsområdet omfattar ett markområde om cirka 23 hektar som till två tredjedelar utgjordes av skogsmark och en tredjedel av öppen gräsvall. Länsstyrelsen i Örebro län gav Arkeologgruppen i uppdrag att utföra en arkeologisk utredning i syfte att utreda om fornlämning kunde komma att beröras av det planerade arbetet. Fältarbetet utfördes i mars 2022. Beslut i ärendet fattades av Länsstyrelsen i Örebro län 11 februari 2022.



Figur 2. Området för utredningsområdet, markerat med svart ram, var beläget inom Sandåkers ägor. Sandåkers gård är beläget på en isälvsås. Skala 1:10 000.

BAKGRUND OCH KULTURMILJÖ

Stora Mellösa socken i Östernärke utgörs av en flack jordbruksbygd som i norr avgränsas av sjön Hjälmarens och i söder av Kvismare kanal. Jordbruksmarkerna påträffas i de centrala och södra delarna av socknen medan norra delen domineras av skogsmark. Sedan sent 1800-tal har landskapsbilden till stora delar förändrats där tidigare våtmarker i socknens inre delar dikats ut i samband med anläggandet av Kvismare kanal. Vidare har strandlinjen förskjutits sedan sjön Hjälmarens sänktes under 1880-talet från omkring 23,1 meters höjd över havet till 21,8 meter (Waldén 1940:260).

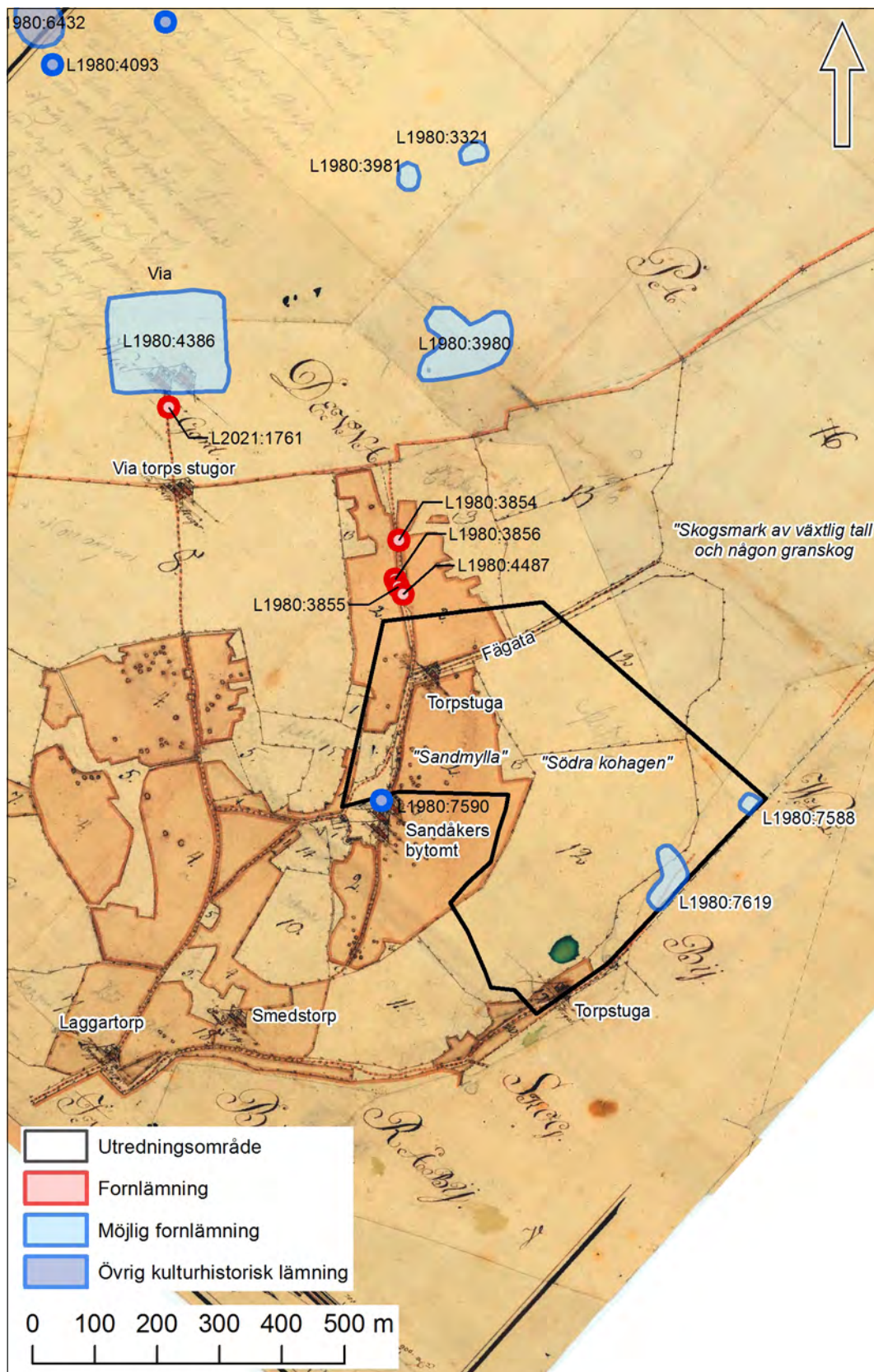
Utredningsområdet är beläget inom Sandåkers bys mark, som hör under Göksholms gård. Lämningsbilden inom Sandåkers by, inför utredningen, utgjordes av lämningar från järnålder och historisk tid. Vid Sandåkers gård finns en husgrund med spisröse (L1980:7590) som utgör lämning efter Sandåkers bytomt från historisk tid. Inom utredningsområdet förekommer två lägenhetsbebyggelser (L1980:7619, L1980:7588) efter tidigare torp. Torpen är uppförda längs en väg, kallad Lagmansgatan som i nordöst leder mot Stora Mellösas sockenallmanning, väster om Katrinelund (LMA 1892:18-STM-236).

Omkring 40 meter norr om utredningsområdet finns, på krönet av isälvsåsen, fyra stensättningar från järnålder (L1980:3854, L1980:3855, L1980:3856, L1980:4487), vilka är 4–9 meter i diameter.

Norr om Sandåkers ägor finns Via bytomt (L1980:4386) och dess tillhörande torplämningar i öster (L1980:3981, L1980:3321, L1980:3980). Vid schaktningsövervakning, söder om Via Bytomt, påträffades en härd varifrån kol ¹⁴C-daterades till 171–342 e. Kr. (se Rönngren 2021).

Namnet Sandåker förekommer i äldsta fall i medeltida brev från åren 1281 och 1348 under namnet "Sandhakrum" (se SDHK:1174, 5668). I båda fallen sker omnämmandet i samband med att personer från "Sandhakrom" agerat som vittnen för donationer till Riseberga kloster. Huruvida det i dessa fall är Sandåker i Stora Mellösa som avses kan inte klart fastställas även om omnämmandet tillsammans med ett kloster beläget i Närke gör det troligt. I ett brev från år 1432, utfärdat i Stora Mellösa, omnämns dock "Sandakrom" tillsammans med andra gårdar i Stora Mellösa socken. Brevet utgör därmed ett säkrare belägg för att det är den här aktuella bebyggelsen som nämns (SDHK 21859).

Enligt de äldsta skriftliga husförhören från Stora Mellösa från mitten av 1700-talet utgjordes Sandåker av fyra gårdar, vardera bestående av ett halvt hemman (husförhör 1749–1757:87). Utöver hemmansbrukarna fanns fyra inhyses hushåll skrivna i Sandåker, vilket antyder att ett flertal torp under denna tid kan ha funnits inom ägor. I jordeboken från år 1633 framgår att Sandåker utgörs av frälsehemman som löd under Göksholms gård (Jordeboken 1633:334).



Figur 3. Konceptkarta över Sandåker från år 1804 (LMA 1804:18-STM-66). Västra delen av utredningsområdet utgjordes av åker medan östra delen nyttjades som kohage. Inom utredningsområdet fanns, enligt kartan, två torpstugor. Skala 1:10 000.

Det äldsta kartbelägget för Sandåker utgörs av en sockenkarta från år 1688 där Sandåkers by förefaller utgöras av två gårdar (LMS 1688:S8:4). Tillsammans med uppgifterna från husförhörlängden från mitten av 1700-talet tyder detta på att Sandåkers by sannolikt bestod av två hemman fördelat på fyra gårdar med halvhemmansbrukare.

Den första detaljerade kartan över Sandåker upprättades år 1804 (LMA 1804:18-STM-66). Enligt kartan var byn belägen på samma plats som Sandåkers befintliga gård, vid krönet av en isälvsås. Läget på isälvsåsen innebär att byn låg omkring 250 meter öster om landsvägen mellan Göksholm och Stora Mellösa kyrka. Byns inägor med åkrar, ängar och hagar har varit samlade kring isälvsåsen och landsvägen medan byns nordvästra del utgjorts av skogsmark. Enligt kartan från år 1804 fanns fyra torp inom ägorna varav inget finns registrerat i KMR. Två av torpen är belägna inom det aktuella utredningsområdet och är benämnda som ”torpstugor”. De saknar därmed namn till skillnad från de två andra torpen i kartan, Smedstorp och Laggartorp. Båda torpstugorna var belägna invid vägar där det norra torpet var uppfört invid en fägata mellan Sandåkers bytomt och dess skogsmark medan det södra torpet var uppfört vid en mindre landsväg som leder till Stora Mellösa allmanning i nordöst. Invid samma landsväg hade ett flertal omgivande byar sin ”baksida” med sina respektive torp uppförda längs landsvägen i utmarken (se LMA 1741:18-STM-28, LMA 1799:18-STM-76, LMA 1855:18-STM-123).

Vid jämförelse mellan 1804 års karta över Sandåker och den senare upprättade häradskartan från åren 1864–67 framgår att förändringar har ägt rum i landskapet (RAK 1864–67:J112-65-2). Åkermarken öster om bytomten har delvis utökats i östlig riktning. Den tidigare fägatan norr om byn har bytt läge och utgick enligt häradskartan direkt från bytomten. Vidare har även de två torpen inom det aktuella utredningsområdet försvunnit från de tidigare platserna och nya uppförts längs med landsvägen till sockenallmanningen. Inte heller i häradskartan finns torpens namn angivna.

Tidigare utförda arkeologiska uppdrag

De senaste åren har ett flertal arkeologiska undersökningar i olika former utförts i Stora Mellösa socken. De har utgjorts av både schaktningsövervakningar som berört enskilda lämningar spridda inom socknen och större undersökningar av grav- och boplatsområden (se Bergold 2017; Rönngren 2021; Balknäs 2017, 2021a, 2021b). I samband med schaktningsövervakningar – som utfördes år 2020 berördes åtta lämningar spridda inom socknens byar – noterades att ett endast ett ringa antal (6 stycken) av socknens bytomter är registrerade i Kulturmiljöregistret (KMR). Det kan sättas i relation till att det inom socknen förekommer 16 registrerade gravfält och 50 stensättningar och högar från järnålder (Rönngren 2021:6). Inom de byägor där schaktningsövervakningar utfördes konstaterades även att det inom de berörda byarna förekom torplämningar som inte är registrerade i KMR (Rönngren 2021:6, 35,40,50, 60, 67).



Figur 4. Häradskartan från åren 1864-67 över området kring Sandåker(RAK 1864-67:J112-65-2). Sedan 1804 har ett flertal förändringar i landskapet ägt rum. Fågatan och två torp har flyttat till nytt läge. Skala 1:10 000.

Åren 1992 och 2021 förundersöktes grav- och boplatssområde L1981:8317, belägen strax väster om Stora Mellösa kyrka. Vid förundersökningarna har sammanlagt åtta stensättningar påträffats vid vilka bränd lera, brända ben, spel-pjäser och kamfragment påträffats. Ett brandlager daterades till 663–773 e. Kr. (Balknäs 2021b).

Från stenålder finns nio boplatsslämningar i Stora Mellösa socken, varav fyra har undersökts. I senaste fallen har grav- och boplat L1980:8317 och boplat L1980:3332 undersökts åren 2017 och 2021 vari lämningar dateras till sen-neolitikum (Bergold 2017:13; Balknäs 2021b:7). De båda boplatssområdena var belägna vid 29–30 meters höjd över havet, omkring 100–200 meter väster och sydväst om Stora Mellösa kyrka. År 1934 utförde Axel Bagge undersökningar vid L1980:3849 och en besiktning av L1980:3803 i Bärsta, belägen i västra delen av socknen. Vid undersökningen av boplat L1980:3849 påträffades keramik, knackstenar, ämnen till skifferpilspetsar samt brända och obrända ben. Keramiken var av typen Säter II och hör till den så kallade gropkeramiska jägar- och samlarkulturen, omkring 3200–2300 f. Kr. I samband med den ovannämnda undersökningen, besökte Bagge även en sandtäkt omkring 600 meter norr om L1980:3849 och påträffade även där gropkeramik. Av handlingar framgår att Bagge ansåg att keramiken mellan de två platserna skiljde sig åt, där keramiken inom L1980:3803 påminde om Säter III-typ, som typologiskt sett är yngre. Topografiskt befinner sig de båda boplatserna på 33–40 meters höjd över havet.

SYFTE OCH MÅLGRUPPER

Syftet med den arkeologiska utredningen är att ta reda på om fornlämning berörs av ett planerat arbetsföretag. Resultatet från utredningen ska kunna användas av Länsstyrelsen vid fortsatt tillståndsprövning och utgöra underlag inför eventuella kommande arkeologiska åtgärder. Resultatet ska även kunna användas som underlag i företagarens planering.

METOD OCH GENOMFÖRANDE

Arbetet inleddes med arkiv-, litteratur- och kartstudier. Studierna omfattade en genomgång av de digitala arkiven på nätet. Först gjordes en sökning i Kulturmiljöregistret (KMR) med nedladdning av objekt registrerade i KMR i syfte att klarlägga den kända fornlämningsbilden i området. Vidare gjordes en kontroll av eventuella tidigare arkeologiska insatser såsom arkeologiska utredningar och undersökningar inom utredningsområdet eller dess närhet. Efter det gjordes en djupanalys av det historiska kartmaterialet på Lantmäteriets digitala kartmaterial, vilket innefattar Rikets allmänna kartverk (RAK), Lantmä-

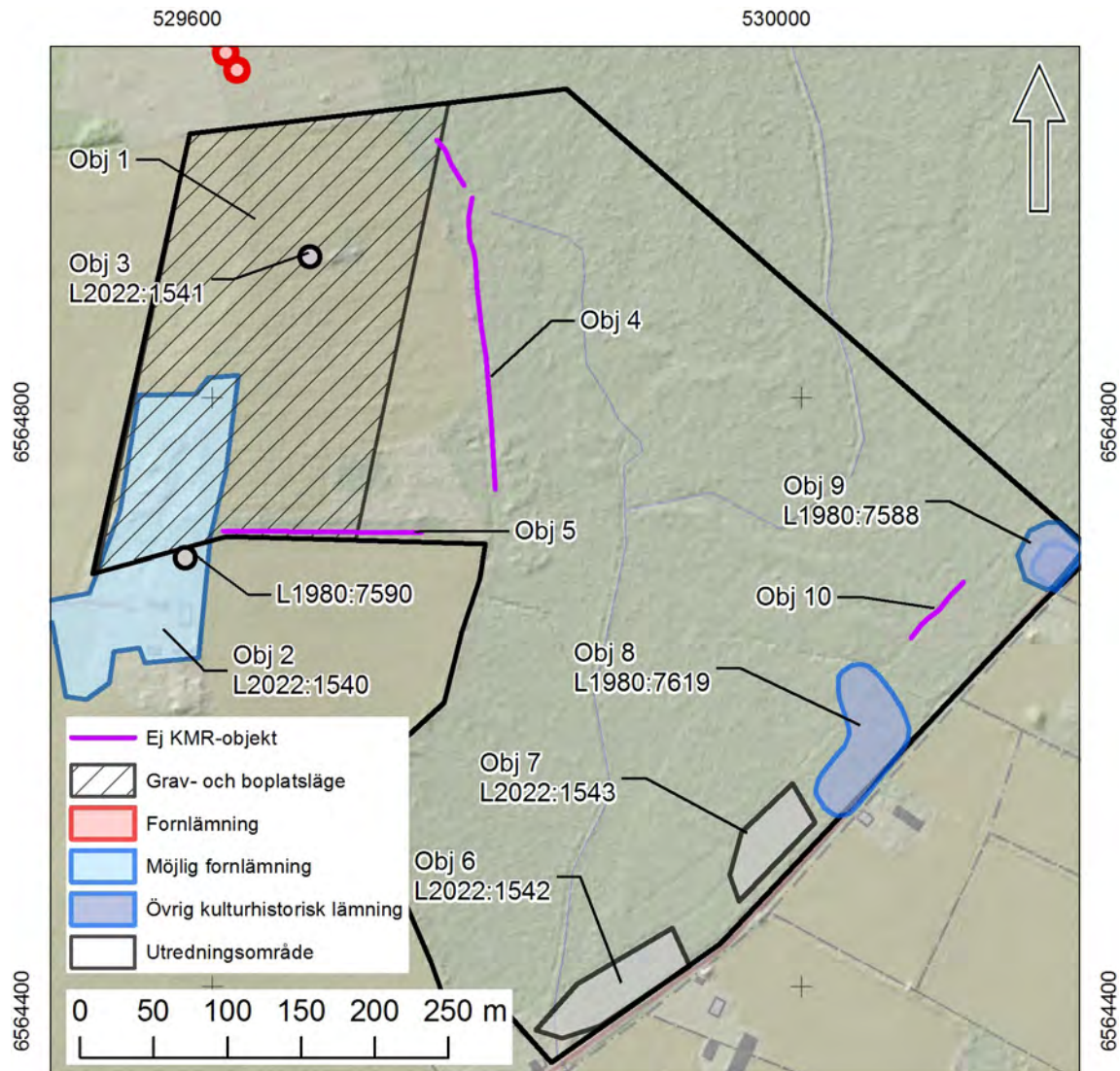
teristyrelsens kartarkiv (LMS) och Lantmäterimyndighetens kartarkiv (LMA). Syftet var att hitta eventuella försvunna bebyggelseenheter, gravfält eller andra idag försvunna, men tidigare karterade lämningar inom utredningsområdet. Statens Historiska museums fynddatabas har använts för att spåra äldre arkeologiska fynd i området.

Efter arkivstudierna genomfördes en fältinventering, vilket innebar att utredningsområdet besiktigades okulärt i syfte att hitta tidigare ej kända forn- och/eller kulturlämningar ovan mark samt att bedöma eventuella boplatsslägen inom ytan. Vid fältinventeringen nyttjades resultaten från arkivstudierna som vägledning till hur marken nyttjats tidigare och till att finna lägen efter försvunnen bebyggelse. Vid inventeringen besöktes de lämningar som var kända sedan tidigare i KMR oavsett status, det vill säga oavsett om lämningarna bedömts som fornlämning eller övrig kulturhistorisk lämning. Syftet med besöken var att se om lämningarna fanns kvar och att kontrollera eventuell skadestatus. Efter fältarbetet vidtog detaljerade arkivstudier i husförhörslängder och jordeböcker undersöktes på de platser där bebyggelse lämningar hittats i syfte att datera dem.

RESULTAT

Obj nr	L-nr	Lämningstyp	Antikvarisk bedömning	Revidering
1	–	Grav-och boplatssområde	Utredningsobjekt	
2	L2022:1540	Bytomt/gårdstomt	Möjlig fornlämning	
3	L2022:1541	Lägenhetsbebyggelse	Ingen antikvarisk bedömning	
4	–	Hägnad	Ej KMR-objekt	
5	–	Färdväg	Ej KMR-objekt	
6	L2022:1542	Lägenhetsbebyggelse	Ingen antikvarisk bedömning	
7	L2022:1543	Lägenhetsbebyggelse	Ingen antikvarisk bedömning	
8	L1980:7619	Lägenhetsbebyggelse	Övrig kulturhistorisk lämning	Ändrad antikvarisk bedömning
9	L1980:7588	Lägenhetsbebyggelse	Övrig kulturhistorisk lämning	Ändrad antikvarisk bedömning, lämningssytan utvidgas.
10	–	Hägnad	Ej KMR-objekt	

Tabell 1. Objekttabell över lämningar inom utredningsområdet.

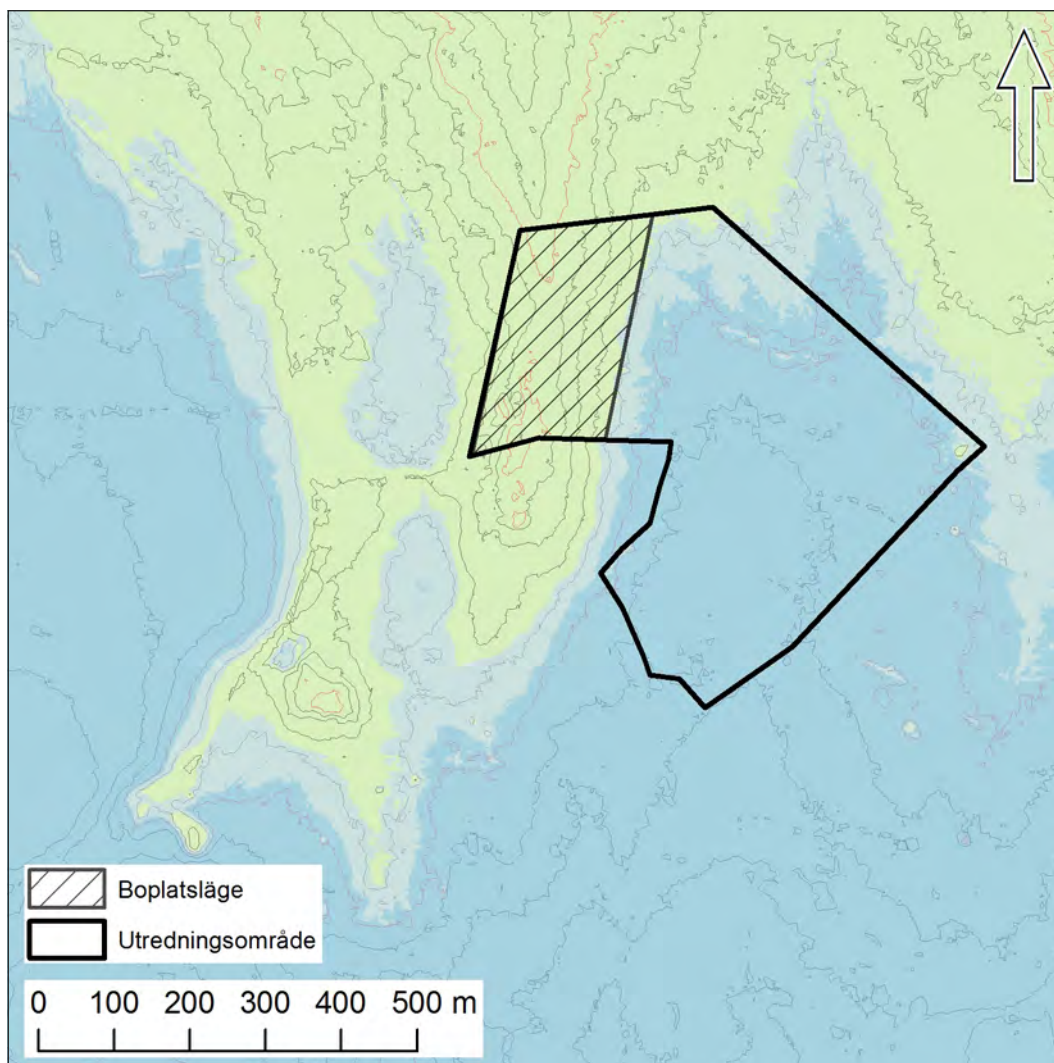


Figur 5. Objektplan över registrerade och påträffade lämningar inom inventeringsområdet. Ett flertal objekt registrerades inte i KMR då de inte uppfyllde kraven för att registreras. Mot bakgrund av uppdragets syfte utgör de emellertid spår efter historisk verksamhet från tiden efter år 1850, vilka behöver förklaras. Skala 1:5 000.

Objektbeskrivning

OBJEKT 1: GRAV- OCH BOPLATSLÄGE

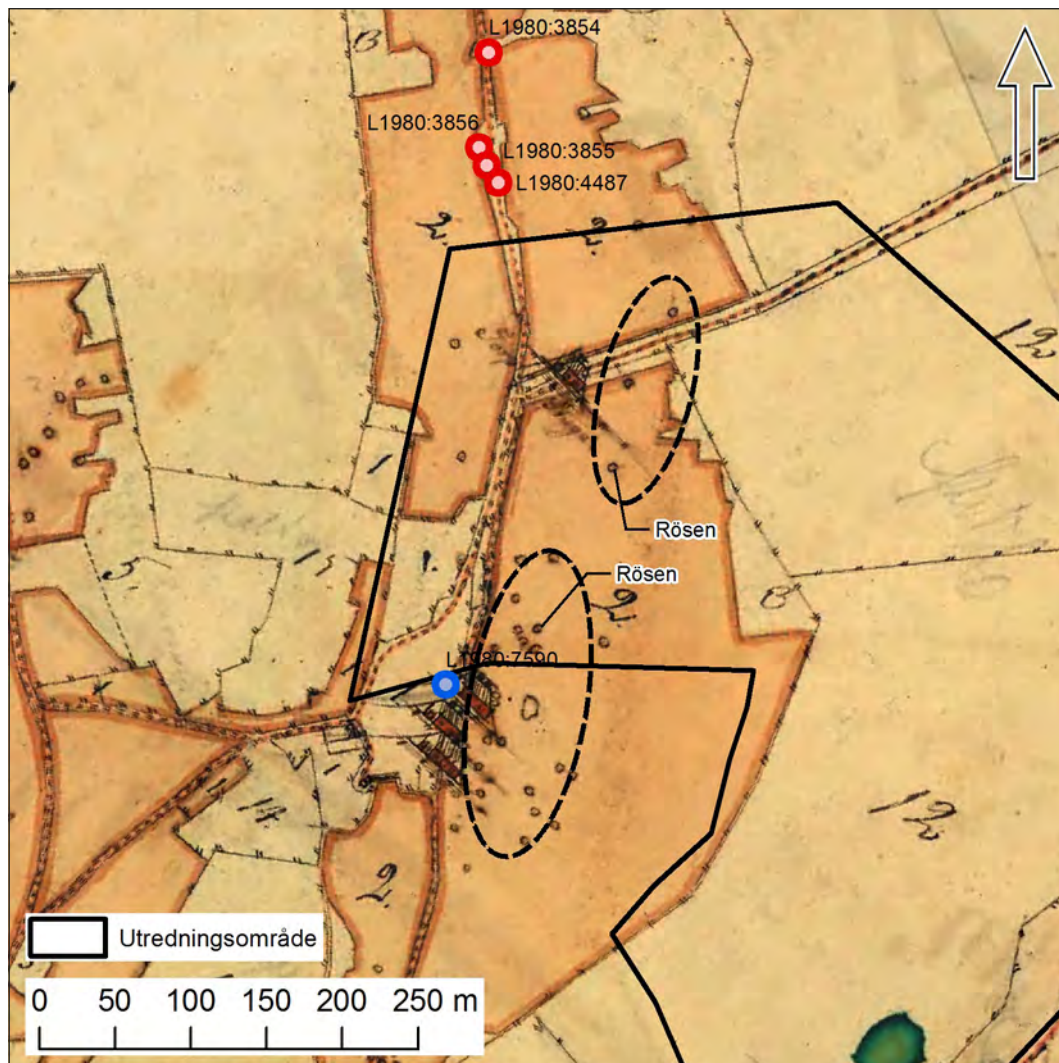
Boplatssläge, stenålder, inom en yta om 290×170 meter i nordnordöstlig-syd-sydvästlig riktning på en isälvsås och innefattar åsens krön, östsluttning och del av västsluttningen, cirka 35–40 meter över havet. Under tiden kring 3000 f. Kr. utgjordes åsen av en strandnära lokal i form av en udde i Littorinahavet. Höjdläget kan jämföras med boplat L1980:3849, i Bärsta i socknens östra del, som undersöktes under 1930-talet och utgjordes av en strandnära lokal (KMR L1980:3849).



Figur 6. Kring 3000 f.Kr. var strandlinjen vid omkring 36 meters höjd över havet. Isälvsåsen i utredningsområdets västra del utgjordes under denna tid av en udde och utgör därmed ett boplatssläge. Skala 1:10 000.

Gravläge, järnålder, inom samma yta. Omkring 40 meter norr om utredningsområdet förekommer fyrastensättningar: L1980:3854, L1980:3856, L1980:3855, L1980:4487 på åsens krön. En karta från år 1804 visar att stensättningarna varit belägna invid en äldre väg som sannolikt fungerat som fägata, omgiven av åkermark (LMA 1804:18-STM-66). Det förklarar sannolikt varför dessa stensättningar inte har blivit bortplöjda då de varit belägna inom en hägnad. Kartan redovisar även att det inom åkermarken förekommit vad som sannolikt avses vara röjningsrösen, vilka redovisas som cirklar. Ett flygfoto från år 1961 visar att området kring isälvsåsen haft ett flertal rösen även under denna tid, se figur 22 (Skogsstyrelsen). Närheten till stensättningar innebär emellertid att det inte kan uteslutas att rösena även kan utgöra ytterligare stensättningar.

I fält observerades att den tidiga åkermarken föreföll vara helt stenfri så när som på en 25×10 meter stor och 1,2 meter hög stenhög i nordöstlig-sydvästlig riktning bestående av jord och sten, se figur 11. Stenarnas storlek varierade

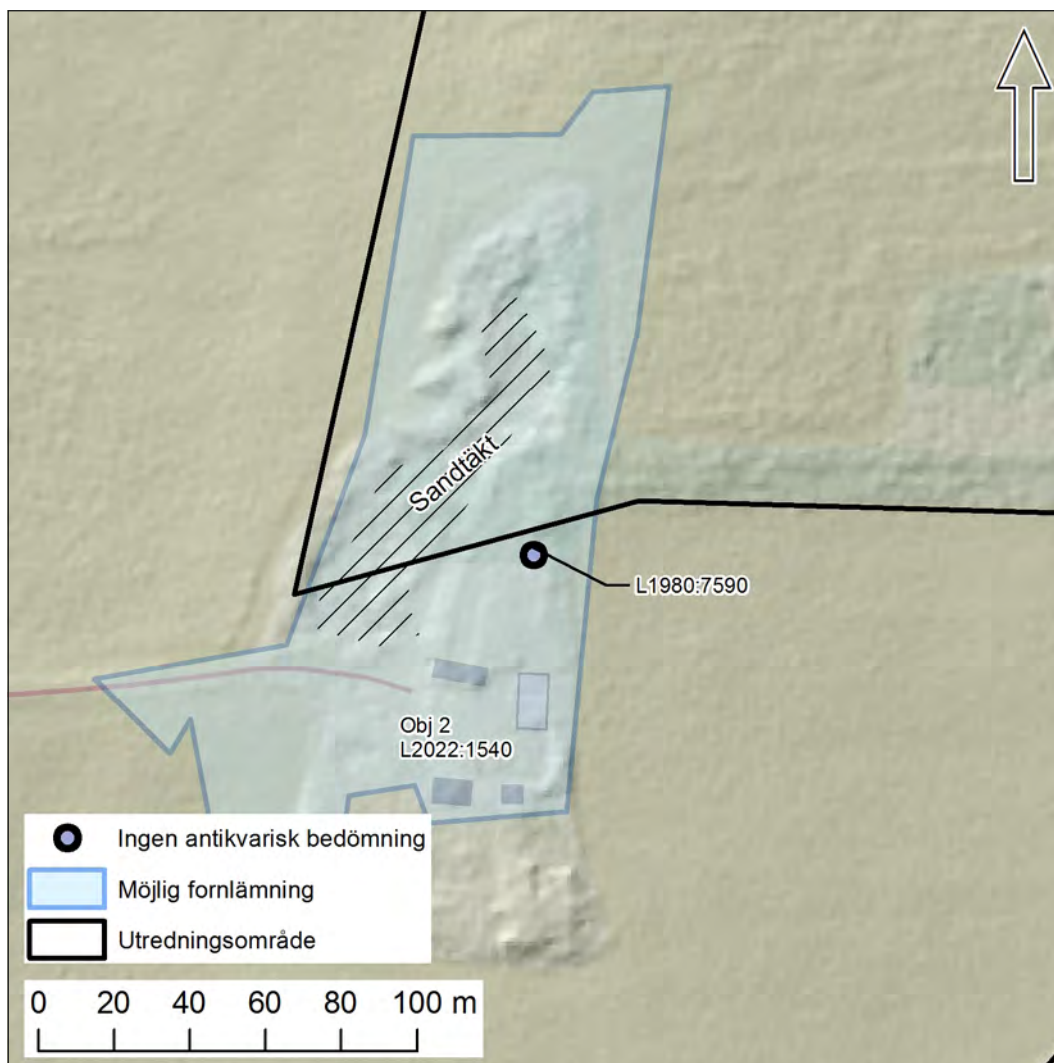


Figur 7. I kartor från åren 1804 och 1864–67 är rösen utmarkerade på åkermarken (LMA 1804:18-STM-66). Givet närheten till stensättningarna i norr kan det inte uteslutas att rösen även eventuellt kan utgöras av stensättningar från järnålder. Skala 1:5 000.

från 0,1–0,7 meter. Stenhögen föreföll vara sentida och utgörs sannolikt av ihopsamlade stenar från eventuella röjningsrösen, tidigare fägata och lägenhetsbebyggelse, se objekt 3. Syftet med stenhögen har därmed varit att frigöra åkermarken från sten. Längs åkermarkens östra begränsning fanns även en hägnad av sten, se objekt 4, som sannolikt även den utgörs av sten som frigjorts från åkermarken.

Motivering

Grav- och boplatsläget registreras inte i KMR. Det utgör ett möjligt läge som behöver utredas ytterligare för att avgöra om gravar från järnålder eller boplatslämningar från stenålder förekommer inom ytan. Inom ytans norra del finns täta bestånd av 2–4 meter hög lärk, vilka behöver avverkas och bortforslas inför eventuell arkeologisk utredning etapp 2.

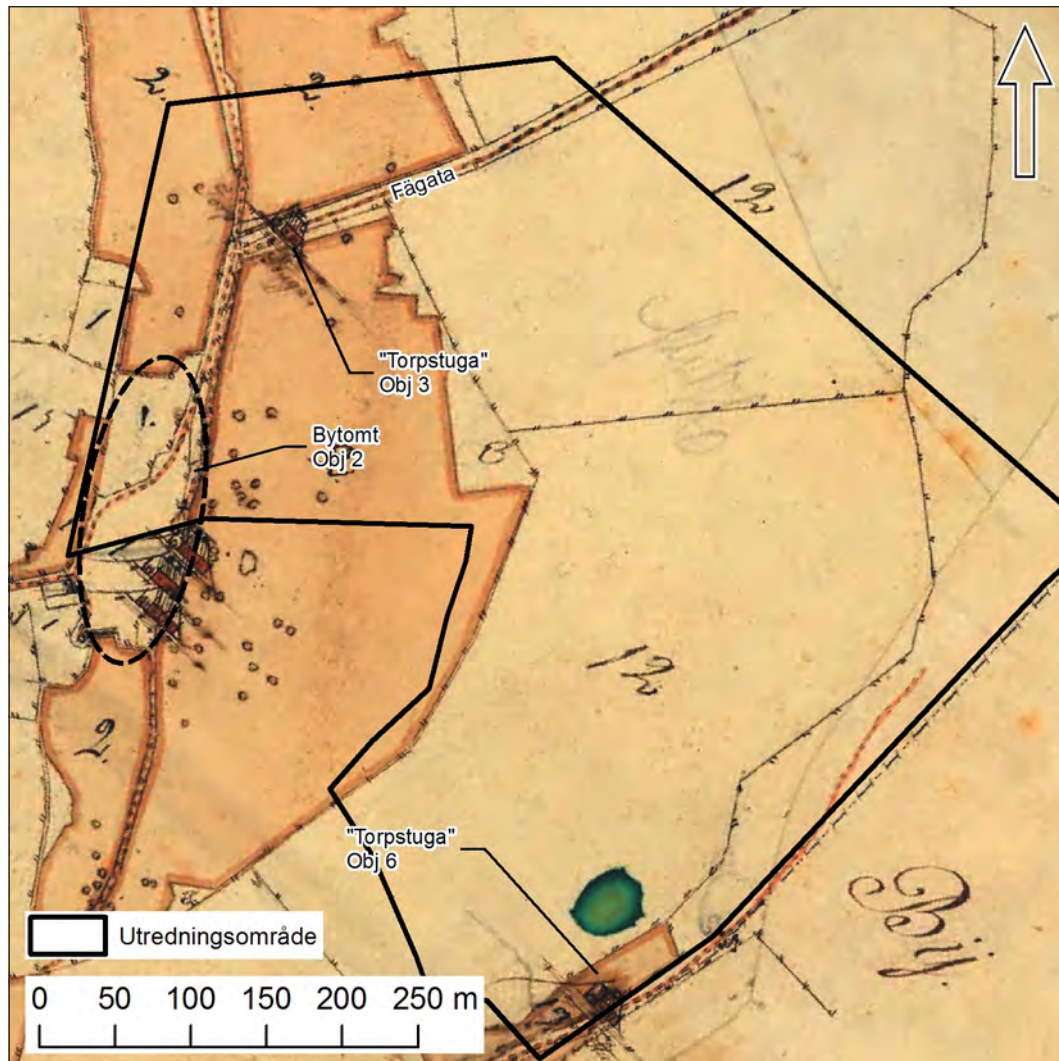


Figur 8. Plan över bytomtens utbredning enligt 1804 års karta. Inom bytomten var sedan tidigare en husgrund registrerad i KMR, vilken överfördes till bytomten. Byns norra del var skadat i samband med att området nyttjats som sandtåkt. Skala 1:2 000.

OBJEKT 2: BYTOMT – L2022:1540

Bytomt, Sandåkers by 190×60–130 meter i nordnordöstlig-sydsydvästlig riktning, utbredning enligt karta från år 1804 (LMA 1804:18-STM-66). Husgrund, historisk tid L1980:7590 har överförts till bytomten, objekt 2, varför dess antikvariska bedömning har ändrats till ingen antikvarisk bedömning. Enligt konceptkarta från år 1804 utgjordes byn av tre bebyggda tomter tillsammans med dess kål- och grästomter. De bebyggda tomterna var belägna i bytomtens södra del som till större delen är belägen utanför utredningsområdet. I byns västra och norra del var byns kål- och grästomter belägna.

I fält observerades att den norra delen av bytomten, som var belägen inom utredningsområdet, delvis utgörs av tåktgropar inom en yta om 90×30 meter i nordöstlig-sydvästlig riktning. I kanten av tåktgroparna påträffades jordvallar som delvis bestod av tegelkross och svart kolinblandad jord med förekomst av djurben. Möjligen har äldre bebyggelse bortschaktats då jordlager bortflyttats för att komma åt den underliggande isälvsomoränen.



Figur 9. Konceptkarta från år 1804 där läget för Sandåkers bytomt och två torpstugor är markerade, jämför med figur 14. Skala 1:5 000.



Figur 10. Synliga lämningar efter Sandåkers bytomt (objekt 2) utgörs av husgrund L1980:7590 som är 8x5 meter stor med centralt beläget spis-mursröse. Foto från väster.

Motivering – möjlig fornlämning

Då bytomten ännu är bebyggd och därmed inte uppfyller övergivandekriteriet bedöms den som möjlig fornlämning. Äldsta säkra belägget för Sandåkers bytomt härrör från 1432.



Figur 11. I anslutning till torpet (objekt 3) påträffades en 25×10 meter stor stenhög som utgörs av ihopsamlade stenar sedan åkermarken bortrensats på stenar. Foto från nordväst.

OBJEKT 3: LÄGENHETSBEBYGGELSE – L2022:1541

Uppgift om, "Torpstuga" enligt karta från år 1804, se figur 10 (LMA 1804:18-STM-66). Enligt kartan har ett torp varit belägen invid en fägata mellan bytomten (objekt 2) och byns kohagar och skogsmarker. Torpet är inte namngivet och kan därmed inte följas i husförhörslängder för att undersöka dess bruksperiod och vilka som bebodde det. I häradskartan från åren 1864-67 saknas torpet, vilket pekar på att det har övergivits (RAK 1864-67:J112-65-2). Däremot förefaller spår efter fägatan finnas kvar i landskapet då ytan inte blivit uppodlad. Möjligen har fägatan utgjorts av hägnader i sten, vilket försvarat uppodling varför de lämnats kvar.

I fält utgjordes platsen för torpet av en stenfri yta förutom en stor stenhög. Stenhögen var 25×10 meter stor i nordöstlig-sydvästlig riktning, 1,2 meter hög, bestående av jord och sten. Stenarnas storlek varierade mellan 0,1 och 0,7 meter. I flygfoto från år 1961 saknas stenhögen och den omgivande åkermarken förefaller vara beströdd av röjningsrösen, se figur 22 (Skogsstyrelsen). Stenhögen utgörs sannolikt av ihopsamlade stenar från eventuella röjningsrösen, tidigare fägata och lägenhetsbebyggelse. Syftet med stenhögen har varit att frigöra åkermarken från sten för att underlätta odling av åkern.

Motivering – ingen antikvarisk bedömning

Då synliga lämningar efter torpet saknas bedöms lämningen som ingen antikvarisk bedömning. Uppgift om torpet förekommer enligt karta från år 1804.

OBJEKT 4: HÄGNAD – EJ KMR-OBJEKT

Hägnad, stenmur, 240 meter lång, varav 200 meter i nord-sydlig riktning och 40 meter av hägnadens norra del i nordvästlig-sydöstlig riktning. Uppbyggd av sten i skalmursteknik 1,5–3 meter bred, bestående av 1–3 skift med en höjd om 0,4–0,8 meter. Storleken hos stenarna varierar från 0,2–0,6 meter.

Hägnadens läge i förhållande till historiskt kartmaterial visar att den sammanfaller med utbredningen av åkermarken enligt häradskartan från åren 1864–67, dock inte med åkermarken enligt 1804 års karta (LMA 1804:18-STM-66, RAK 1864-67:J112-65-2). Den har därmed uppförts under loppet av 1800-talet och sannolikt även under 1900-tal då åkermarkerna ännu varit i bruk.

Motivering

Lämningen uppfyller inte kriteriet för att bedömas som fornlämning eller övrig kulturhistorisk lämning då lämningen ingår i en sentida expansion och vidmakthållande av åkermarkens utvidgning som pågått under 1800-tal och tidigt 1900-tal. Lämningen representerar inte en äldre odlingsfas.



Figur 12. Del av hägnad, objekt 4. Foto från norr.

OBJEKT 5: FÄRDVÄG – EJ KMR-OBJEKT

Färdväg i form av fägata. Bestående av väg, med svagt välvd vägyta, som kantas av stenmur på vardera sida längs 140 meter i öst-västlig riktning. Vardera stenmur är raserad med en höjd om 0,3–0,4 meter med 1–2 skift bestående av 0,3–0,6 meter stora stenar. Den totala bredden var 4,5 meter med en inre bredd, innanför murarna på 2,5–3 meter.

Färdvägens läge i förhållande till historiskt kartmaterial visar att den sammanfaller med läget för en väg enligt häradskartan åren 1864–67 (RAK 1864-67:J112-65-2). En tidigare väg har enligt karta från år 1804 varit belägen omkring 190 meter norrut. Den aktuella färdvägen har därmed uppförts under loppet av 1800-talet och representerar en sentida bebyggelsefas.

Motivering

Lämningen uppfyller inte kriteriet för att bedömas som fornlämning eller övrig kulturhistorisk lämning då lämningen ingår i en sentida bebyggelsefas.



Figur 13. Vy över fägatan sedd från väster. Fägatan förekommer i karta från åren 1864–67 men inte i den äldre kartan från år 1804.

OBJEKT 6: LÄGENHETSBEBYGGELSE – L2022:1542

Uppgift om, ”Torpstuga” enligt karta från år 1804, se figur 9 (LMA 1804:18-STM-66). Enligt kartan består tomten av en inhägnad yta om 3 000 kvadratmeter, med ett utritat hus och en väg genom tomten. I tillhörande kartprotokoll beskrivs tomten bestå av : ”Ett torpställe med ägor”. Med ägor, avses torpets inhägnade tomt som sannolikt innehållit dess tillhörande odlingsjord. I den senare upprättade häradskartan från åren 1864-67 saknas bebyggelse på platsen som enligt kartan istället utgörs av åkermark (RAK 1864-67:J112-65-2). Troligen har torpet flyttat omkring 100 metret mot nordost till nytt läge (se objekt 7).

I fält observerades inga lämningar som kunde utgöra spår efter torpet i form av husgrunder. Ytan var plan och stenröjd och kantades av åkerdiken längs dess nordöstra och västra begräsning. Då torpet flyttat läge och ytan utgjordes av odlingsmark enligt häradskartan åren 1864-67 har eventuella husgrunder sannolikt medflyttats eller blivit bortröjda i samband med odling. Marken nyttjades för odling enligt ekonomiska kartan från år 1955 (RAK 1955:J133-10F3g57).

Motivering – ingen antikvarisk bedömning

Då synliga lämningar efter torpet saknas bedöms lämningen som ingen antikvarisk bedömning. Uppgift om torpet förekommer enligt karta från år 1804.

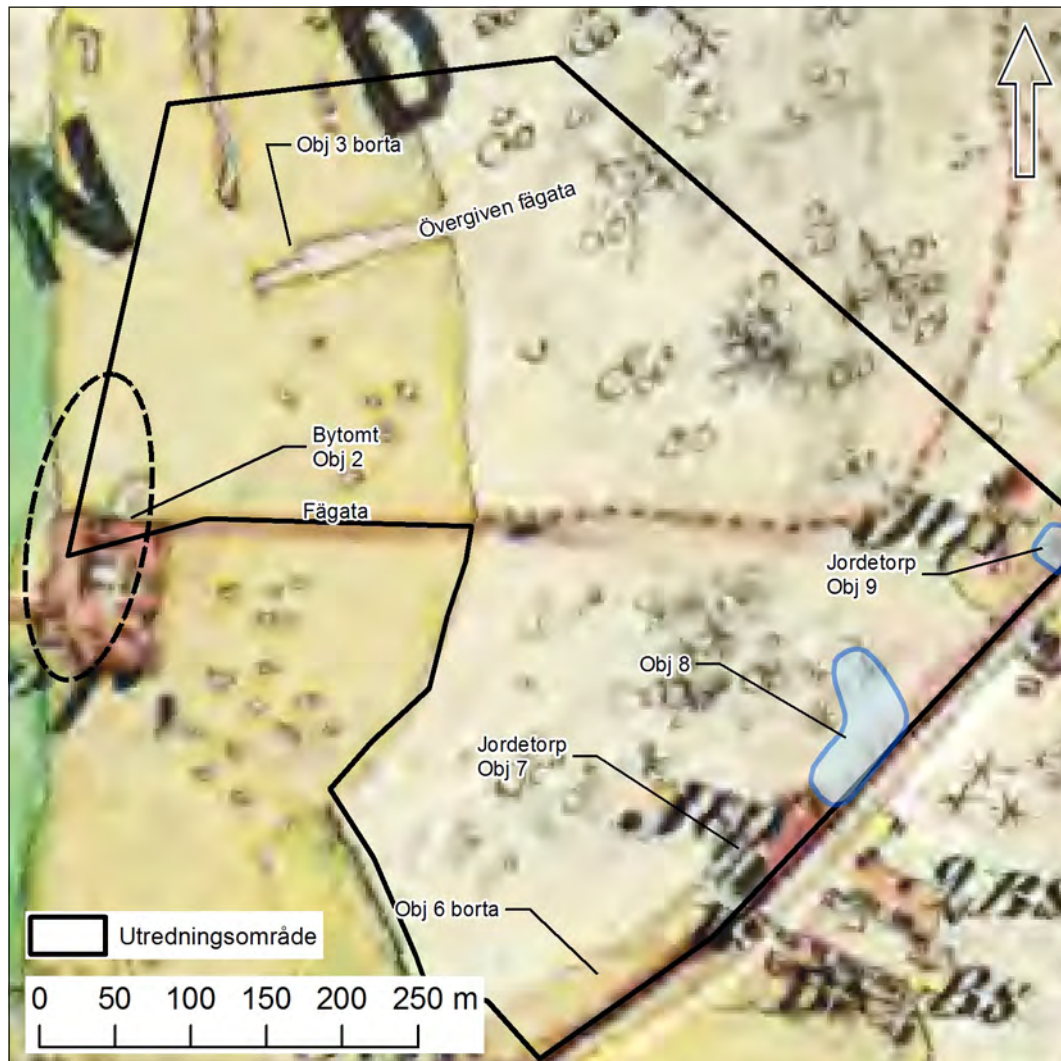
OBJEKT 7: LÄGENHETSBEBYGGELSE – L2022:1543

Uppgift om jordetorp, enligt häradskartan från åren 1864-67 (RAK 1864-67:J112-65-2). Enligt kartan utgjordes platsen av ett icke namngivet jordetorp med en tillhörande tomt om 70×30 meter i nordöstlig-sydvästlig riktning som låg invid vägen. Enligt kartan har en byggnad varit belägen i tomtens sydvästra del. I en gränstakningskarta från år 1892 är en byggnad utritad på platsen (LMA 1892:18-STM-236). Torpet saknas i ekonomiska kartan från år 1950 då västra delen av tomten utgjordes av åkermark.

I fält observerades inga lämningar som kunde tolkas utgöra spår efter torpet i form av husgrunder. Ytan var plan och stenröjd och kantades av åkerdiken längs dess nordöstra och västra begräsning. Möjligen har torpet under tidigt 1900-tal flyttat till nytt läge, se objekt 8, varefter marken har uppodlats.

Motivering – ingen antikvarisk bedömning

Då synliga lämningar efter torpet saknas bedöms lämningen som ingen antikvarisk bedömning. Uppgift om torpet förekommer enligt häradskartan från åren 1864-67.



Figur 14. Utdrag ur häradskartan från åren 1864–67 (RAK 1864-67:J112-65-2). I kartan markeras lägen för jordetorpen samt tidigare läge för torp enligt 1804 års karta, jämför figur 9. Skala 1:5 000.

OBJEKT 8: LÄGENHETSBEBYGGELSE – L1980:7619

Bebyggelselämning efter torp. Enligt skylt uppsatt av hembygdsföreningen är torpet plats för "Sandqvista-stugan". I historiskt kartmaterial förekommer ingen bebyggelse på platsen. I husförhören över Sandåker förekommer aldrig namnet Sandqvista-stugan. Emellertid förekommer en person med namnet Per Erik Sandqvist, som var sjöman, i husförhör från och med år 1868 (Husförhör 1866–1870:84). Emellertid var Sandqvist skriven på Soldattorpet och var son till soldaten Sand på samma torp. I detta fall var soldatens hushåll skriven överst på sidan, vilket antyder att det utgjorde huvudhushållet medan sjöman Sandqvist står skriven längst ned på sidan, vilket pekar på att det rör sig om två olika hushåll. Samma förhållande kan utläsas i husförhören från åren 1886–1890 (Husförhör 1886–1890:87). I första hand skulle dessa uppgifter kunna tolkas som att det inom soldattorpets tomt funnit två hushåll, möjligen med varsin bostad. Uppgiften om att objekt 8, enligt hembygdsföreningen, har kallats Sandqvista-stugan föranleder dock misstanke om att sjömannen Sandqvist har haft en egen tomt med tillhörande bebyggelse omkring 600 meter nordöst om soldattorpet. Detta förhållande kan emellertid inte klart uttydas varken i kartmaterialet eller i husförhörslängderna.

Inom området som är 30–60×90 meter stort i nordöstlig-sydvästlig riktning finns tre husgrunder. Ingen av husgrunderna hade synligt spismursröse som skulle kunna indikera en bostad.

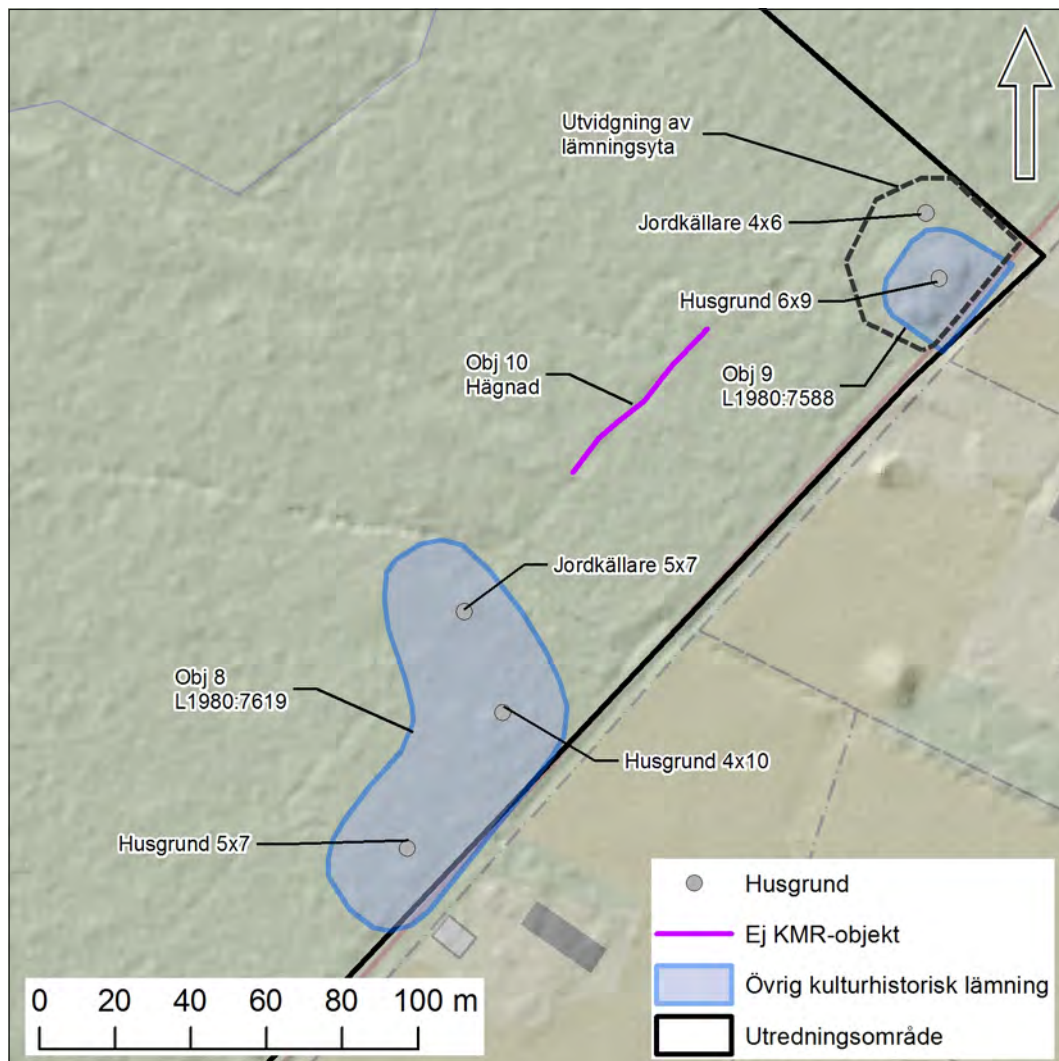
I områdets norra del finns husgrund efter en 7×5 meter stor jordkällare, i nordnordöstlig-sydsydvästlig riktning med öppning riktad mot sydsydväst. Jordkällaren är uppförd på plan mark och utgörs av en 1,8–2 meter hög jordkulle med valvslaget rum. Ingången och det valvslagna rummet är igenfyllt med jord.

I områdets sydöstra hörn är en 4×10 meter stor husgrund i nordvästlig-sydöstlig riktning. Husgrunden utgörs av en kraftigt övertorvad stensyll bestående av 0,2–0,5 meter stora stenar.

I områdets sydvästra del är en 5×7 meter stor husgrund i nordnordvästlig-sydsydöstlig riktning, belägen på en svag förhöjning. Husgrunden är kraftigt övertorvad med enstaka stenar av syllen synliga. Stenarna är 0,2–0,5 meter stora.

Motivering – övrig kulturhistorisk lämning

Lämningen påträffas inte i historiskt kartmaterial. Uppgiften om att platsen kallats för Sandqvista-stugan kan inte beläggas i kart- eller arkivmaterialet. Dock har en sjöman vid namn Sandqvist, enligt husförhörslängder, stått skriven på Soldattorpet under 1800-talets andra hälft. Möjligen har Sjömannen Sandqvist haft ett eget torp, inom objekt 8, som informellt kallats för Sandqvista-stugan. Då Sandqvist bodde på platsen under sent 1800-tal och då bebyggelsen inte förekommer i häradskartan från år 1864–67 pekar detta på att torpet uppförts efter år 1850 och därmed inte uppfyller ålderskriteriet. Lämningsens antikvariska bedömning ändras därmed från möjlig fornlämning till övrig kulturhistorisk lämning.



Figur 15. Plan över husgrunder inom objekt 8 och 9. Lämningssytan för objekt 9 utvidgades i syfte att innefatta husgrund efter jordkällare. Skala 1:2 000.



Figur 16. Jordkällare, inom objekt 8, sedd från nordväst. Källarens insida och ingång har blivit fylld med jordmassor.



Figur 17. Del av husgrunden inom objekt 9, sedd från sydväst. Husgrunden var svårinventerad då den är igenväxt med tät sly.

OBJEKT 9: LÄGENHETSBEBYGGELSE – L1980:7588

Bebyggelselämning efter torp. Enligt skylt uppsatt av hembygdsföreningen är torpet plats för "Hagalund – bebott 1847–1948". Bebyggelsen förekommer i häradskartan från åren 1864–67 och är markerat som jordetorp (RAK 1864-67:J112-65-2). I kartan saknas dock namn på torpet varför namnet Hagalund inte kan bekräftas.

Torpet utgörs av två ingående lämningar inom en yta om 40×45 meter i nordöstlig-sydvästlig riktning bestående av en husgrund och en jordkällare. Byggnaderna är belägna på en lokal förhöjning med husgrunden belägen på krönläge och jordkällaren i en svag nordvästsluttning. Inom resterande lämningssyta är terrängen ojämn och stenbunden. Enligt häradskartan har torpets tillhörande åkermark funnits nordväst om torpet. Nordväst om lämningssområdet var marken plan och stenfri med ett åkerdike i nordöstlig-sydvästlig riktning.

Husgrunden är omkring 9×6 meter i nordöstlig-sydvästlig riktning med 0,1-0,3 meter hög syll. Syllstenarna är 0,4–1 meter stora. Inom husgrundens nordvästra del är övertorvat spismursröse 2×2 meter stor och 0,5 meter hög av 0,3-0,4 meter stora stenar med förekomst av tegel. Husgrunden är igenvuxen med tät slyvegetation.

Jordkällargrunden är belägen omkring 2 meter nordväst om husgrunden och är 6×4 meter stor i nordvästlig-sydöstlig riktning. Källaren utgörs av en jordvall som är 1,5–2 meter bred med öppning mot nordväst. Invändigt är källaren 4×1,6–2 meter stor med stensatta väggar till en höjd om 0,3–0,5. Då källaren var delvis övertorvad kunde inte källarens fullständiga djup beräknas.

Motivering – övrig kulturhistorisk lämning

Lägenhetsbebyggelsen förekommer i häradskartan från åren 1864–67 som ett icke namngivet jordetorp. Enligt hembygdsföreningens skylt utgjorde platsen läge för torpet Hagalund som uppges ha varit bebott mellan åren 1847–1948. Hagalund förekommer som torp i husförhör från åren 1846–1850 (Husförhör 1846-1850:67). Då möjlighet saknas att bekräfta att det rör sig om torpet Hagalund utgår den antikvariska bedömningen utifrån befintligt källmaterial som utgörs av häradskartan från åren 1864–67. Antikvarisk bedömning ändras från möjlig fornlämning till övrig kulturhistorisk lämning.



Figur 18. Hägnad, objekt 10, sedd från sydöst. Lämningen har uppförts under sent 1800-tal eller tidigt 1900-tal då marken i sydöst övergått från skogsmark till ängsmark.

OBJEKT 10: HÄGNAD – EJ KMR-OBJEKT

Hägnad, stenmur, 55 meter lång, nordöstlig-sydvästlig riktning. Uppbyggd av sten i skalmursteknik 1,5–2 meter bred, bestående av 1–3 skift med en höjd om 0,4–0,6 meter. Storleken hos stenarna varierar från 0,2–0,6 meter.

Hägnadens läge i förhållande till historiskt kartmaterial visar att den sammanfaller med utbredningen av ängsmark enligt den ekonomiska kartan från år 1955 (RAK 1955:J133-10Fg57). Enligt kartan har ängsmark varit belägen sydöst och nordöst om hägnaden medan marken i nordväst utgjordes av skog. Enligt den tidigare häradskartan från åren 1864–67 utgjordes marken kring hägnaden av skog (RAK 1864-67:J112-65-2).

Motivering

Lämningen uppfyller inte kriteriet för att bedömas som fornlämning eller övrig kulturhistorisk lämning då lämningen ingår i en sentida uppodlingsfas som daterats till perioden 1867–1955 då marken sydväst om hägnaden uppröjdes till ängsmark.

ARKEOLOGISK POTENTIAL

Utredningsområdet under stenåldern

Under perioden kring 3000 f. Kr. utgjorde landskapet kring utredningsområdet av ett kustlandskap vid Littorinahavet där isälvsåsen inom utredningsområdet utgjorde en udde omgiven av vatten, se figur 6. Med en havsnivå kring 36 meter över havet har viken i utredningsområdets östra del haft ett djup på omkring 3 meters djup. Läget över havet kan även jämföras med den under 1930-talet undersökta boplaten L1980:3849 i Bärsta där ett rikt fyndmaterial daterat till 3000–2000 f. Kr. påträffades.

Dessa förutsättningar innebär att isälvsåsen i Sandåker utgör ett möjligt läge för boplatser eller aktivitetsytor.

Allteftersom landhöjningen bidrog till att viken, i utredningsområdets östra del blev grundare har marken sannolikt utgjorts av sank låglänt våtmark, vilket innebär att östra delen av utredningsområdet erbjuder sämre läge för boplatser och aktivitetsytor.

Boplatssläget idag utgörs av täta bestånd av ungbjörk, lärk och granskog som planterats på tidigare åkermark.



Figur 19. Vy över åsen, sedd från norr. Foto är taget omedelbart söder om sten-sättning L1980:4487 strax norr om utredningsområdet.



Figur 20. Vy över boplatssläget inom utredningsområdet. Området är stenfritt och utgörs av planterad ungskog. Foto från sydöst.



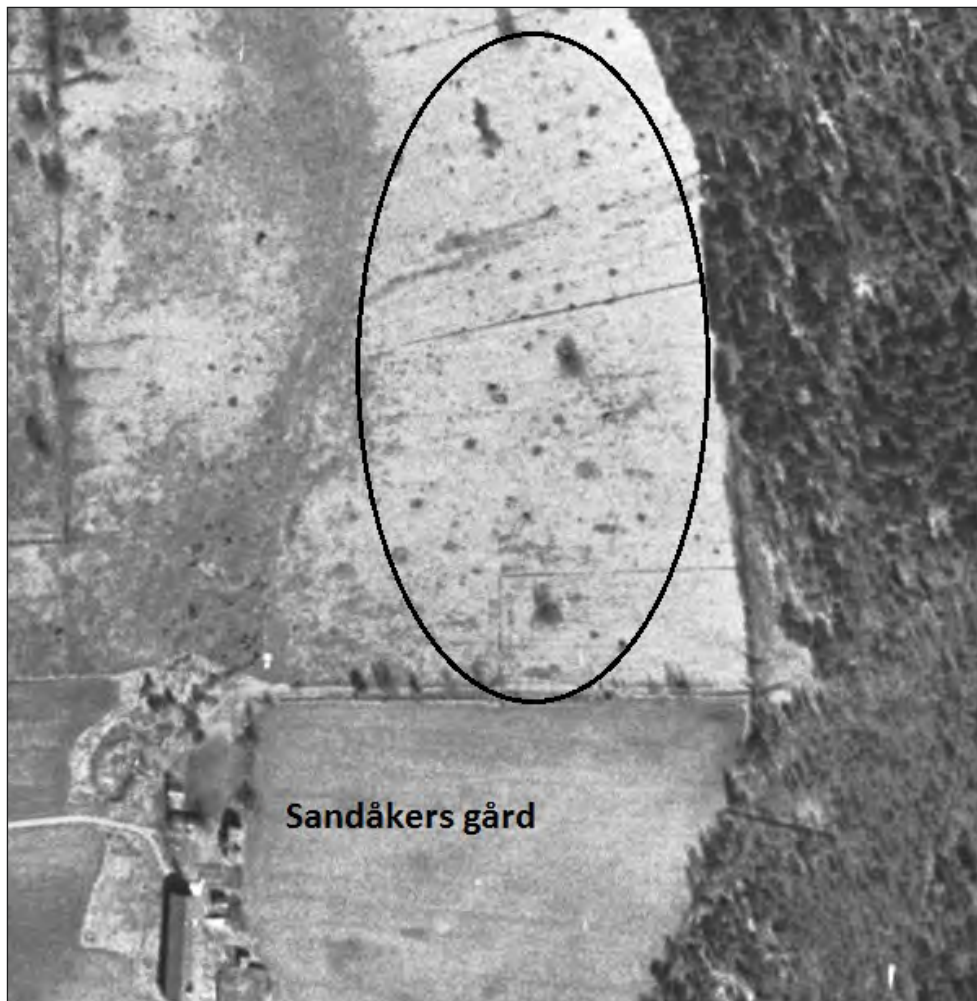
Figur 21. Delar av bytomtens norra del har under modern tid nyttjats som sand-täkt. I jordvallarna som omgav täkten påträffades svart jord, tegel och djurben. Foto från nordöst.

Utredningsområdet under järnålder och medeltid

Medeltida belägg för byn Sandåker härrör i säkra fall från 1400-tal och i osäkra fall även från 1200- och 1300-tal. Inom läget för bytomten (objekt 2) på åskrönet finns därmed möjlighet att påträffa bebyggelse lämningar från medeltid. Inom den norra delen av bytomten har dock täktgropar grävts under 1900-talet, vilket sannolikt förstört delar av den äldre bytomten.

Vidare finns även möjlighet att bebyggelse lämningar från järnålder kan påträffas vid bytomten med tanke på de fyra stensättningar som är belägna omkring 200–300 meter norr om bytomten, på samma åskrön. Dessa stensättningar kan utgöra gravar som hört till en förhistorisk föregångare till Sandåkers by. Förvisso kan här anföras att namnet Sandåker till sin karaktär inte har en förhistorisk karaktär. Efterledet -åker bör i detta fall inte misstas för att vara kultbetecknande då det i dessa fall vanligen föregås av ett gudanamn, exempelvis Torsåker, Frösåker. Förledet Sand- betecknar i detta fall att det rör sig om Sandåker, vilket med största sannolikhet avser åkerjorden kring isälvsåsen.

Kartstudier visade även att det kan föreligga en möjlighet att ytterligare stensättningar funnits belägna på isälvsåsen. Två kartor från åren 1804 och 1864–67 visar att rösen varit belägna på åkermarken. Dessa utgörs antingen av röjningsrösen eller möjliga stensättningar. Under 1900-talets andra hälft har åkern rensats på stenar varför det är möjligt att skadade gravar kan finnas inom objekt 1.



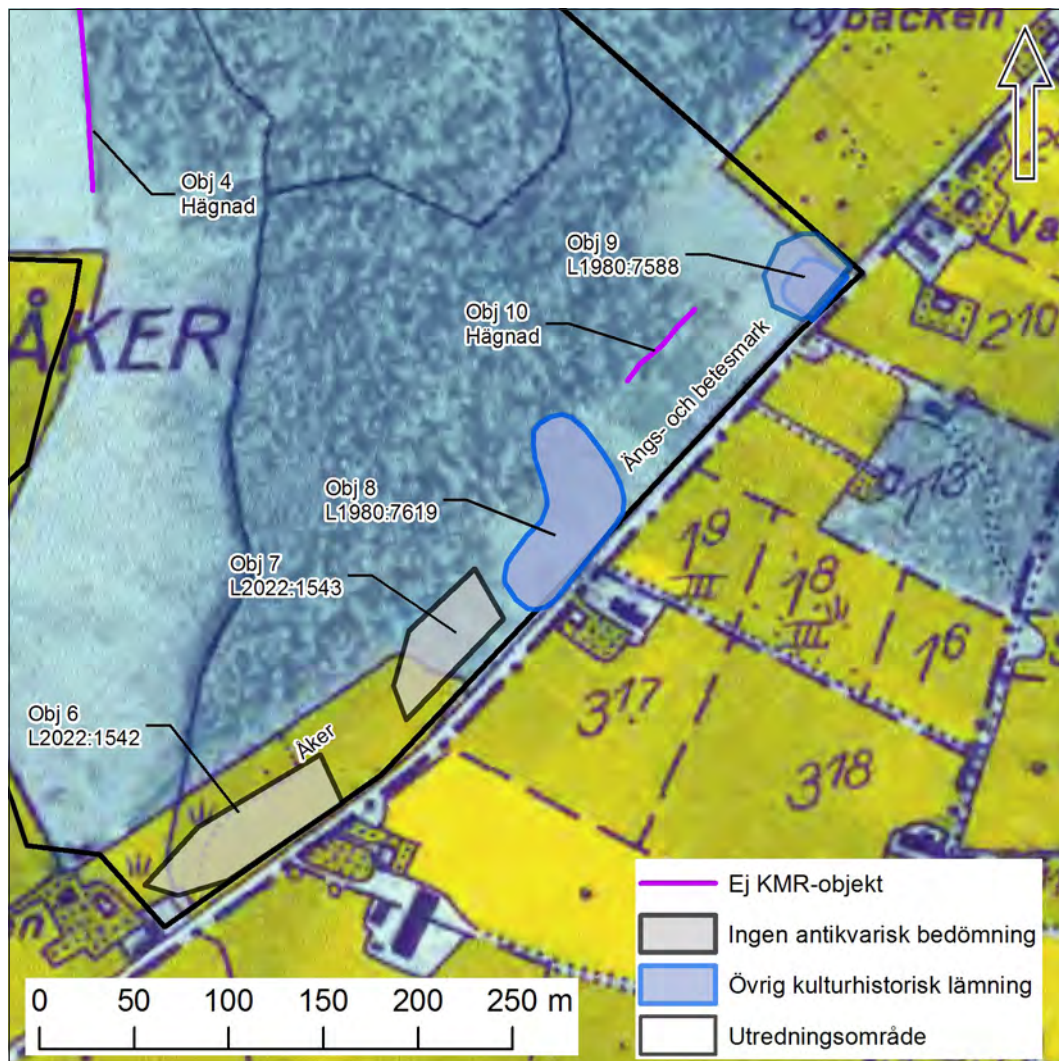
Figur 22. Flygfoto från år 1961 (skogsstyrelsen). Inom det inringade området, beläget inom utredningsområdet, förekommer mörka fläckar som sannolikt utgörs av äldre rösen. Även konturerna efter den tidigare fägatan kan ses i områdets norra del, i form av två linjer efter stenmurar.

Utredningsområdet under historisk tid

Under historisk tid, vilket här främst avser perioden 1600-tal fram till tidigt 1900-tal, har ett flertal torp (objekt 3, 6, 7, 8 ,9) varit belägna inom utredningsområdet.

Av de torp som förekommer i en karta från år 1804 (se objekt 3, 6) fanns inga synliga lämningar bevarade. Vid objekt 3 hade marken under 1900-talets sista hälft genomgått en kraftig bortrensning av sten varvid ytliga konstruktioner såsom husgrunder sannolikt förstörts. Likaså förefaller marken kring objekt 6 och 7 ha röjts på sten inför uppodling av ytorna under loppet av 1800-talet varvid eventuella husgrunder sannolikt bortrensats.

Av de två tidigare registrerade torpen (objekt 8 och 9) finns ännu synliga lämningar bevarade. Objekt 8 förekommer emellertid inte i historiskt kartmaterial och härrör sannolikt från en yngre bebyggelsefas från sent 1800-tal eller



Figur 23. Utredningsområdets sydöstra del enligt häradskartan år 1955 (RAK 1955:J133-10F3g57). Under tidigt 1900-tal hade området kring torpen, i områdets sydöstra kant, uppodlats och nyttjades som åker, ängs- och hagmark. Skala 1:4 000.

tidigt 1900-tal. Objekt 9 förekommer i häradskartan från åren 1864–67 men dess datering kan inte utifrån ett källkritiskt perspektiv klart fastställas även om den enligt hembygdsföreningens skylt har uppförts år 1847.

Sandåkers bytomt utgjordes enligt husförhör av två hemman fördelat på fyra gårdar fram till tidigt 1900-tal. Under tidigt 1900-tal avbefolkades byn, vilket även kan jämföras med andra byar under Göksholms ägor såsom Via, Stånger och Glugge (se Rönngren 2021). Sannolikt skedde avfolkningen som en del i rationaliserandet av jordbruket under denna tid. I Sandåkers fall blev enbart en gård kvar. Inom den norra delen av bytomten har täktgropar grävts under 1900-talet, vilket sannolikt förstört delar av den äldre bytomten.



Figur 24. Området kring torpen, objekt 6–10, utgjordes till stora delar av plan stenröjd mark. Foto från nordväst.



Figur 25. Området kring torpen, objekt 6–10, utgjordes till stora delar av plan stenröjd mark som genomkorsades av åkerdiken. Foto från nordöst.

UTVÄRDERING AV RESULTATEN

I FÖRHÅLLANDE TILL UNDERSÖKNINGSPLANEN

Den arkeologiska utredningens syfte var att ta reda på om fornlämning berördes av ett planerat arbetsföretag. För att besvara det utfördes kart- och arkivstudier samt en fältinventering av utredningsområdet.

Vid kart- och arkivstudier påträffades tre lägen för torp utöver de två redan registrerade torpen. Vid efterföljande inventering kunde inte synliga lämningar påträffas vid de ej tidigare kända torplämningarna. Platserna hade under sen tid blivit röjda på sten. Därefter vidtog ytterligare kart- och arkivstudier i syfte att på detaljnivå försöka datera respektive torplämning. Det visade sig mycket svårt för objekt 7, 8 och 9 då namn på torpen saknades i äldre kartmaterial, varför hembygdsföreningens uppgifter ur ett källkritiskt perspektiv inte kunde verifieras. För en källkritisk bedömning måste möjlighet finnas att ”dra en linje” mellan karta och torp i husförhören och kunna länka dem.

Vid kart- och arkivstudierna identifierades även Sandåkers bytomt (objekt 2) som idag utgörs av en ensamliggande gård. Tidigare bestod gården av två hemman, som mest fördelat på fyra gårdar. En synlig husgrund (L1980:7590) från bytomten finns sedan tidigare registrerad och överfördes till det nybildade lämningsobjektet för bytomten.

Vid studier av strandlinjeförskjutning under förhistorisk tid och jämförelser med andra arkeologiskt undersökta förhistoriska boplatser observerades att isälvsåsen, i utredningsområdets västra del, utgjorde ett möjligt läge för boplatser och aktivitetssyta.

Vid kartstudier observerades att åkermarken invid de kända stensättningarna norr om utredningsområdet i kartor från 1804 och 1864–67 haft markeringar som antyder att även åkermarken inom utredningsområdet tidigare varit täckt av rösen. Dock framgår inte om det rör sig om odlingsrösen eller ytterligare stensättningar. Vid fältinventeringen befanns åkermarken på isälvsåsen vara helt stenfri såväl som på ett stort stenröse som uppförts i sen tid. Därefter vidtog studier av historiska flygfotografier i förhoppning att finna flygfotografier från tiden innan åkermarken röjts på sten. Två fototillfällen påträffades från åren 1961 och 1999 där åkermarken år 1961 synes vara täckt av ett flertal rösen likt det äldre kartmaterialet, se figur 22.

Utöver de förhistoriska och historiska lämningarna behandlas även sentida objekt inom rapporten. De utgörs av hägnader och färdväg i form av fägata från sen tid. De behandlas i rapporten i syfte att klargöra att de inte rör sig om arkeologiska lämningar.

Arkeologgruppen anser att föreliggande rapport ska kunna användas som underlag av Länsstyrelsen vid fortsatt tillståndsprövning och även kunna användas som underlag i företagarens planering.

TEKNISKA OCH ADMINISTRATIVA UPPGIFTER

Län	Örebro
Kommun	Örebro
Landskap	Närke
Socken	Stora Mellösa
Fastighet	Sandåker 1:1
Lämningsnummer	L1980:7588, L1980:7619, L2022:1540, L2022:1541, L2022:1542, L2022:1543
Lämningsstyp	bytomt/gårdstomt, lägenhetsbebyggelse
Datering	Medeltid, historisk tid
Typ av undersökning	Arkeologisk utredning
Länsstyrelsens beslutsdatum	2022-02-11
Länsstyrelsens diarienummer	431-8537-2021
Ärendenummer i Fornreg	202200198
Arkeologgruppens projektnummer	P22006
Projektledning	Johnny Rönngren
Personal	Nina Balknäs, Johnny Rönngren
Underkonsulter	—
Undersökningstid	Mars 2022
Undersökt yta	24 hektar
Inmätningsteknik	Hand-GPS
Koordinatsystem	SWEREF 99TM
Läge och koordinater	X – 529756 Y – 6564391 Ekonomiska kartan 1982: Stora Mellösa J133-10F3g83
Höjdsystem	RH 2000
Arkiv	Arkivmaterial förvaras tillsvidare hos Arkeologgruppen AB.
Digitalt arkiv	Arkivmaterial förvaras tillsvidare hos Arkeologgruppen AB.
Fynd	Inga fynd tillvaratogs i samband med utredningen.

REFERENSER

Tryckta källor

- Balknäs, N. 2017. *Bärsta*. Stora Mellösa 3:1, Bärsta 9:1 m.fl. Stora Mellösa socken, Örebro kommun, Närke. Arkeologgruppen AB rapport 2017:88.
- Balknäs, N. 2021a. *Bergvärme i Bärsta*. L1980:3700, L2021:92. Bärsta 9:1 Stora Mellösa socken, Örebro kommun. Närke. Arkeologgruppen AB rapport 2021:23.
- Balknäs, N. 2021b. *Alberts gårde – gravar och boplatzlämningar*. Arkeologisk förundersökning i kompletterande syfte. Stora Mellösa socken, Örebro kommun, Närke. Arkeologgruppen rapport 2021:41
- Bergold, H. 2017. *Alberts gårde*. Arkeologisk undersökning. RAÄ-nr Stora Mellösa 33:1, Alm 103:1, Stora Mellösa socken, Örebro kommun, Närke. Arkeologgruppen AB rapport 2017:68.
- Rönngren, J. 2021. *Elkabel genom boplatser, fornborg, lägenhetsbebyggelse och bytomter i Stora Mellösa*. Arkeologisk utredning och undersökning i form av schaktningsövervakning. Stora Mellösa socken, Örebro kommun, Närke. Arkeologgruppen rapport 2021:24.
- Waldén, B. 1940. *Den stora sjösänkningen*. Örebro: Hjälmarén och Kvismarens sjösänkingsbolag, Örebro.

Kartor

Lantmäteristyrelsens arkiv (LMS)

1688. Landkarta över Askers härad. Akt: S8:4

Lantmäterimyndigheternas arkiv (LMA)

1741. Vallby. Storskifte. Akt: 18-STM-28

1799. Sandåker, Vallby, Högby. Selnings av skog. Akt: 18-STM-76

1804. Sandåker. Konzeptkarta. Akt: 18-STM-66

1855. Vallby. Laga skifte. Akt: 18-STM-123

1892. Sandåker, Råby. Karta över Lagmansgatan. Akt: 18-STM-236

Rikets allmänna kartverksarkiv (RAK)

1864-1867. Häradskartan. Akt: J112-65-2.

1955. Ekonomiska kartan. Akt: J133-10F3g57.

1982. Ekonomiska kartan. Akt: J133-10F3g83.

Arkiv

Riksarkivet

Jordeböcker 1608-1881

Jordeböcker Örebro län

1633:334

Stora Mellösa kyrkoarkiv

1571–1999

Husförhörslängder

1749-1757:87

1846-1850:67

1866-1870:84

1886-1890:87

Svenskt Diplomatariums

huvudkartotek över

medeltidsbrev

1281-05-03. SDHK-nr:1174

1348-09-08. SDHK-nr:5668

1432-11-09. SDHK-nr:21859

Webbmaterial

Skogsstyrelsen - www.skogsstyrelsen.se/kartor - 2022-03-31

Kulturmiljöregistret (KMR) - <https://app.raa.se/open/fornsok/> - 2022-03-31

FÖRTECKNING ÖVER FIGURER

Figur 1. Översiktskartan över området kring Stora Mellösa socken med platsen för utredningsområdet markerat med svart cirkel. De i rapporten nämnda platserna Bärsta, Via, Stånger, Glugge, Stora Mellösa kyrka och Göksholms gård är markerade med blåa punkter. Skala 1:250 000.

Figur 2. Området för utredningsområdet, markerat med svart ram, var beläget inom Sandåkers ägor. Sandåkers gård är beläget på en isälvsås. Skala 1:10 000

Figur 3. Konzeptkarta över Sandåker från år 1804 (LMA 1804:18-STM-66). Västra delen av utredningsområdet utgjordes av åker medan östra delen nyttjades som kohage. Inom utredningsområdet fanns, enligt kartan, två torpstugor. Skala 1:10 000.

Figur 4. Häradskartan från åren 1864-67 över området kring Sandåker (RAK 1864-67:J112-65-2). Sedan 1804 har ett flertal förändringar i landskapet ägt rum. Fägatan och två torp har flyttat till nytt läge. Skala 1:10 000.

Figur 5. Objektplan över registrerade och påträffade lämningar inom inventeringsområdet. Ett flertal objekt påträffades, vilka inte registrerades i KMR då dessa inte uppfyllde kraven för att registreras. Mot bakgrund av uppdragets syfte utgör de emellertid spår efter historisk verksamhet från tiden efter år 1850, vilka behöver förklaras. Skala 1:5 000.

Figur 6. Kring 3000 f.Kr. var vattennivån vid omkring 36 meters höjd över havet. Isälvsåsen i utredningsområdets västra del utgjordes under denna tid av en udde och utgör därmed ett boplatssläge. Skala 1:10 000

Figur 7. I kartor från åren 1804 och 1864-67 är rösen utmarkerade på åkermarken (LMA 1804:18-STM-66). Givet närheten till stensättningarna i norr kan det inte uteslutas att rösena även eventuellt kan utgöras av stensättningar från järnålder. Skala 1:5 000.

Figur 8. Plan över bytomtens utbredning enligt 1804 års karta. Inom bytomten var sedan tidigare en husgrund registrerad i KMR, vilken överfördes till bytomten. Byns norra del var skadat i samband med att området nyttjats som sandtäkt. Skala 1:2 000.

Figur 9. Synliga lämningar efter Sandåkers bytomt (objekt 2) utgörs av husgrund L1980:7590 som är 8x5 meter stor med centralt beläget spismursröse. Foto från väst.

Figur 10. Konzeptkarta från år 1804 där läge för Sandåkers bytomt och två torpstugor är markerade, jämför med figur 14. Skala 1:5 000.

Figur 11. I anslutning till torpet (objekt 3) påträffades en 25x10 meter stor stenhög som utgörs av ihopsamlade stenar sedan åkermarken bortrensats på stenar. Foto från nordväst.

Figur 12. Del av hägnad, objekt 4. Foto från norr.

Figur 13. Vy över fägatan sedd från väst. Fägatan förekommer i karta från åren 1864-67 men inte i den äldre kartan från år 1804.

Figur 14. Utdrag ur häradskartan från åren 1864-67 (RAK 1864-67:J112-65-2). I kartan markeras lägen för jordetorpen samt tidigare läge för torp enligt 1804 års karta, jämför figur 10. Skala 1:5 000.

Figur 15. Plan över husgrunder inom objekt 8 och 9. Lämningssytan för objekt 9 utvidgades i syfte att innefatta husgrund efter jordkällare. Skala 1:2 000.

Figur 16. Jordkällare, inom objekt 8, sedd från nordväst. Källarens insida och ingång har blivit fylld med jordmassor.

Figur 17. Del av husgrunden inom objekt 9, sedd från sydväst. Husgrunden var svårinventerad då den är igenväxt med tät sly.

Figur 18. Hägnad, objekt 10, sedd från sydöst. Lämningen har uppförts under sent 1800-tal eller tidigt 1900-tal då marken i sydöst övergått från skogsmark till ängsmark.

Figur 19. Vy över åsen, sedd från norr. Foto är taget omedelbart söder om stensättning L1980:4487 strax norr om utredningsområdet.

Figur 20. Vy över boplatsläget inom utredningsområdet. Området är stenfritt och utgörs av planterad ungskog. Foto från sydöst.

Figur 21. Delar av bytomtens norra del har under modern tid nyttjats som sandtäkt. I jordvallarna som omgav tåkten påträffades svart jord, tegel och djurben. Foto från nordöst.

Figur 22. Flygfoto från år 1961 (skogsstyrelsen). Inom det inringade området, beläget inom utredningsområdet, förekommer mörka fläckar som sannolikt utgörs av äldre rösen. Även konturerna efter den tidigare fägatan kan ses i områdets norra del, i form av två linjer efter stenmurar.

Figur 23. Utredningsområdets sydöstra del enligt häradskartan år 1955 (RAK 1955:J133-10F3g57). Under tidigt 1900-tal hade området kring torpen, i områdets sydöstra kant, uppodlats och nyttjades som åker, ängs- och hagmark. Skala 1:4 000.

Figur 24. Området kring torpen, objekt 6-10, utgjordes till stora delar av plan stenröjd mark. Foto från nordväst.

Figur 25. Området kring torpen, objekt 6-10, utgjordes till stora delar av plan stenröjd mark som genomkorsades av åkerdiken. Foto från nordöst.

FÖRTECKNING ÖVER TABELLER

Tabell 1. Objekttabell över lämningar inom utredningsområdet.

Arkeologgruppen AB

RAPPORT 2022:13

