

# SANDÅKER 1:1, STORA MELLÖSA

LANDSKAPSANALYS

2024-06-07



## INNEHÅLLSFÖRTECKNING

### 1. INLEDNING

- Bakgrund
- Syfte
- Metod
- Övriga utredningar

### 2. BESKRIVNING

- Geologi och hydrologi
- Markanvändning
- Naturvärden
- Arkeologi
- Upplevelse- och sociala värden
- Landskapsbild

### 3. KÄNSLIGHETS- OCH TÅLIGHETSANALYS

- Lagskyddade områden
- Hänsynsområden
- Bevarandevärt områden
- Tåliga områden
- Sammanfattning och rekommendationer

### 4. FOTON FRÅN OMRÅDET

### BILAGOR

- Naturvärdesbedömning
- Arkeologi



Ungefärlig utbredning av utredningsområdet markerat på ett ortofoto.

## 1. INLEDNING

### Bakgrund

Mälark Landskap har fått i uppdrag att genomföra en landskapsanalys av området Sandåker 1:1 utanför Stora Mellösa. Analysen tas fram inför en planerad exploatering och detaljplan. I analysen ska det som är karaktäristiskt och värdefullt i landskapet fångas upp. De identifierade värdena ska sedan tillvaratas i utformningen av bostadsbebyggelsen.

### Syfte

Syftet med detaljplanen är att möjliggöra för bostäder i form av villor och radhus i området. Syftet med landskapsanalysen är att säkerställa att planförslaget är förenligt med de allmänna intressena i Plan- och bygglagen (PBL). I PBL (2 kap 6§) står det att bebyggelse ska utformas och placeras på den avsedda marken på ett sätt som är lämpligt med hänsyn till stads- och landskapsbilden, natur- och kulturvärden på platsen och intresset av en god helhetsverkan.



Kartan visar lokaliseringen av aktuellt område i förhållande till Stora Mellösa tätort.

## Metod

Analysen delas upp i två steg: Beskrivning och Känslighets- och tålighetsanalys. I den första delen beskrivs utredningsområdet ur ett landskapsperspektiv. Här identifieras och beskrivs planområdet med avseende på karaktärer, rumslighet, markanvändning med mera. Därefter bedöms värdefulla karaktärsdrag och dess känslighet. Resultatet mynnar i en Känslighets- och tålighetsanalys. Analysen baseras på de karaktärer som är specifika för landskapstypen samt platspecifika egenskaper som exempelvis rumslighet och siktlinjer. Med utgångspunkt i beskrivning och bedömning tas rekommendationer för exploateringen fram.



## Övriga utredningar

För det aktuella området har utredningar tagits fram, samt flera är planerade. Arkeologisk utredning och Naturvärdesbedömning är klara. Baskarta för aktuellt område har erhållits från Örebro kommun.

Planerade utredningarna som är aktuella att tas fram listas nedan, fler kan bli aktuella:

- Geoteknisk utredning
- Dagvattenutredning
- Trafikutredning
- Inmätningar
- Förprojektering dagvatten och VA

## 2. BESKRIVNING

### Geologi och hydrogeologi

Berggrunden består av tre stråk. Dessa består i söder av granit, ett mellanliggande stråk av en bergart med gnejsig struktur samt strax norr om Sandåsen av basalt och andesit. Berggrunden är kalkrik. Berget är sedan överlagrat av sediment och en jordmån alstrad av vegetationen. Jordmånen består av postglacial, silikatrik finsand. Strax öster om Sandåker finns ett stråk av sandig, osorterad morän.

De sandiga inslagen i jordmånen gör att infiltration är god och föga vattenhållande. Diken leder ytvatten söderut vidare till Kvismare kanal, och sedan vidare österut till södra Hjälmarens.

### Topografi

Området är flackt med få större nivåskillnader. De högsta partierna finns i nordväst. Över hela området uppskattas höjdskillnad på cirka fem meter.



Karta som visar hur terrängen varierar inom området.  
Från Lantmäteriet.

### Markanvändning

Hela området kan, fränsett de ännu öppna gräsmarkerna, klassas som produktionsskog. Avverkningar har skett vid olika tillfällen och återplantering har skett bara i ringa grad. Ett nyupptaget hygge finns i östra delen av området. Här har lövträdsplantor satts ut i syfte att skapa ny lövskog. Genom omfattande dikningar har marken i områdets tidigare sumpskogar torkat ut. Troligen har delar av marken tidigare betats av kreatur men det finns bara enstaka spår i vegetationen av sådan hävd. Inga gräsmarker hävdas idag och igenväxningen är omfattande även på de öppna markerna. Norr om Sandåker har det tidigare odlats energiskog, men denna är sedan flera år avvecklade och en ny generation av ung björk och tall är på väg upp över delar av marken.

### Upplevelse- och sociala värden

Området saknar idag värde för friluftslivet. Markerna är delvis svårframkomliga och lockar inte till vandring eller andra aktiviteter. Man ser inte heller några stigar som antyder att området används för dessa ändamål. Vägen i sydost används delvis som gång- och cykelstråk, då den är mycket litet trafikerad.

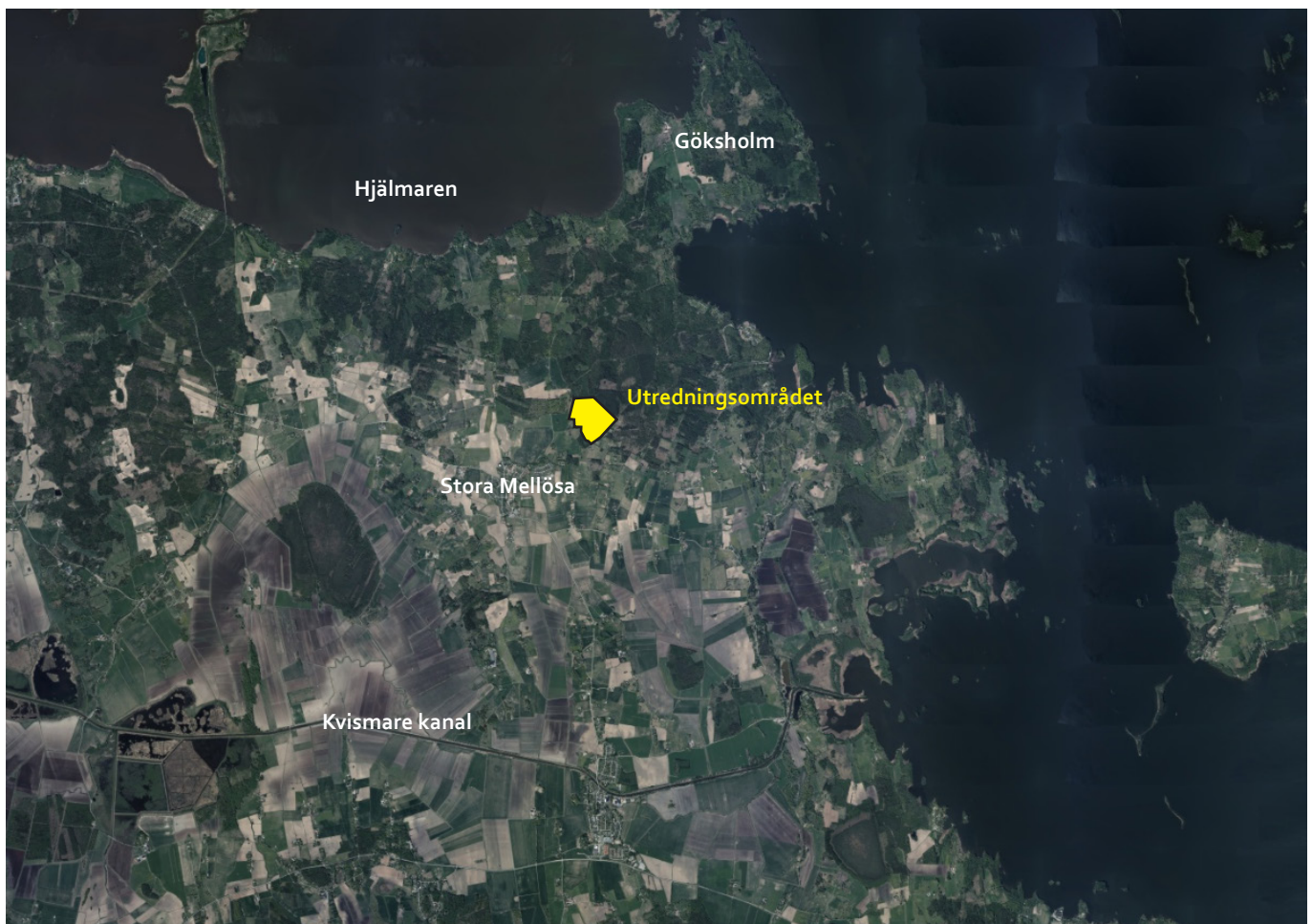
## Historia och omgivningar

Stora Mellösa socken i Östernärke utgörs av en flack jordbruksbygd som i norr avgränsas av sjön Hjälmarens och i söder av Kvismare kanal. Jordbruksmarkerna påträffas i de centrala och södra delarna av socknen medan norra delen domineras av skogsmark. Sedan sent 1800-tal har landskapsbildningen till stora delar förändrats där tidigare våtmarker i socknens inre delar dikats ut i samband med anläggandet av Kvismare kanal. Vidare har strandlinjen förskjutits sedan sjön Hjälmarens sänktes under 1880-talet från omkring 23,1 meters höjd över havet till 21,8 meter. Utredningsområdet är beläget inom Sandåkers bys mark, som hör under Göksholms gård. Namnet Sandåker förekommer i äldsta fall i medeltida brev från åren 1281 och 1348 under namnet "Sandhakrum".

Enligt de äldsta skriftliga husförhören från Stora Mellösa från mitten av 1700-talet utgjordes Sandåker av fyra gårdar, vardera bestående av ett halvt hemman. Utöver hemmansbrukarna fanns fyra inhyses hushåll skrivna i Sandåker, vilket antyder att ett flertal torp under denna tid kan ha funnits inom ägorna. I jordeboken från år 1633

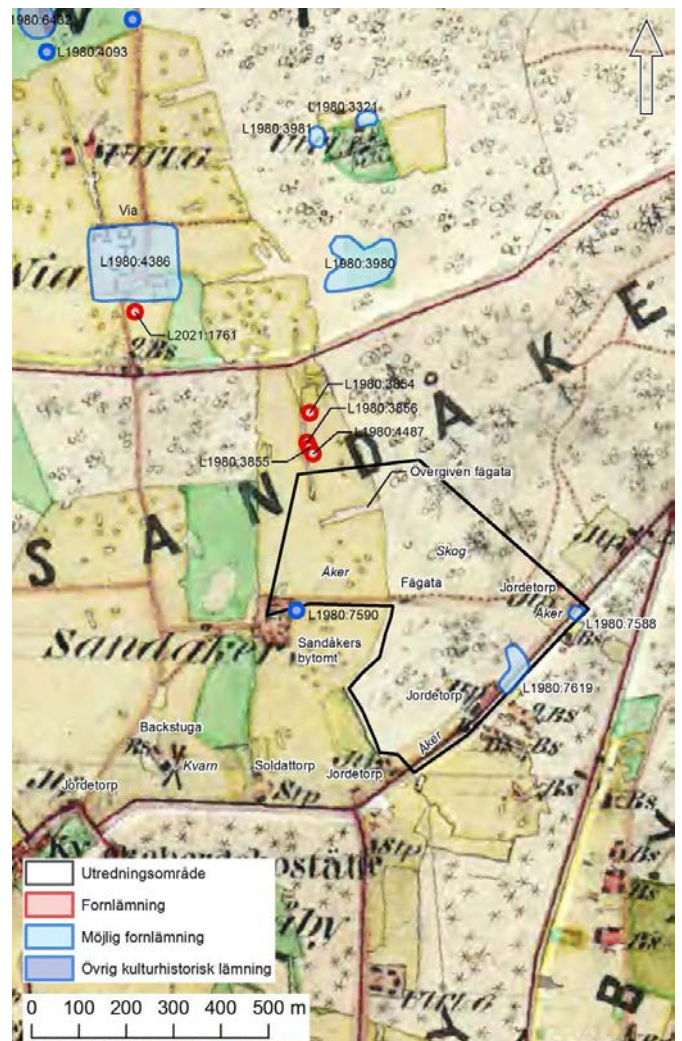
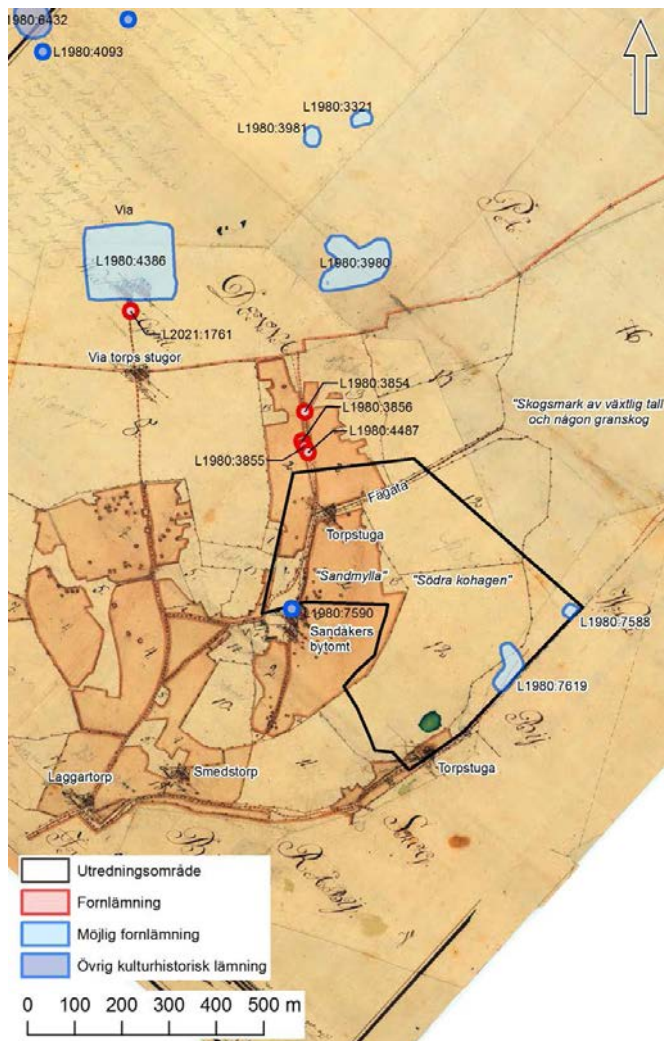
framgår att Sandåker utgörs av frälsehemman som löd under Göksholms gård. Det äldsta kartbelägget för Sandåker utgörs av en sockenkarta från år 1688 där Sandåkers by förefaller utgöras av två gårdar. Tillsammans med uppgifterna från husförhörlängden från mitten av 1700-talet tyder detta på att Sandåker by sannolikt bestod av två hemman fördelat på fyra gårdar med halvhemmansbrukare.

Den första detaljerade kartan över Sandåker upprättades år 1804. Enligt kartan var byn belägen på samma plats som Sandåkers befintliga gård, vid krönet av en isälvsås. Läget på isälvsåsen innebär att byn låg omkring 250 meter öster om landsvägen mellan Göksholm och Stora Mellösa kyrka. Byns inägor med åkrar, ängar och hagar har varit samlade kring isälvsåsen och landsvägen med byns nordvästra del utgjorts av skogsmark. Enligt kartan från år 1804 fanns fyra torp inom ägorna varav samtliga inte finns registrerade i KMR. Två av torpen är belägna inom det aktuella utredningsområdet och är benämnda som "torpstugor". De saknar därmed namn till skillnad från de två andra torpen i kartan, Smedstorp och Laggartorp. Båda torpstugorna var belägna invid vägar där det norra torpet var uppfört invid en fägata mellan Sandåkers



bytomt och dess skogsmark medan det södra torpet var uppfört vid en mindre landsväg som leder till Stora Mellösa allmanning i nordöst. Invid samma landsväg hade ett flertal omgivande byar sin "baksida" med sina respektive torp uppförda längs landsvägen i utmarken.

Vid jämförelse mellan 1804 års karta över Sandåker och den senare upprättade häradskartan från åren 1864–67 framgår att förändringar har ägt rum i landskapet. Åkermarken öster om bytomten har delvis utökats i östlig riktning. Den tidigare fägatan norr om byn har bytt läge och utgick enligt häradskartan direkt från bytomten. Vidare har även de två torpen inom det aktuella utredningsområdet försvunnit från de tidigare platserna och nya uppförts längs med landsvägen till sockenallmanningen. Inte heller i häradskartan finns torpens namn angivna.



## Naturvärden

En Naturvärdesbedömning har genomförts av Linnea natur och ekologi. Bedömningen av området gäller dess betydelse för den biologiska mångfalden, inte aspekter som rör geologi, friluftsliv, landskapsbild, kulturminnen etc. I rapporten beskrivs naturvärdena som tämligen artfattiga ekosystem. Igenvuxningen har gett markerna ett tätt buskskikt av olika lövträd och buskar, medan gran och tall finns i mycket liten omfattning. Gräsmarkerna är starkt påverkade av insädd och igenväxning och den naturliga ängsfloran är i princip utslagen. I skogsbryn, dvs i zonen mellan öppen och skogsbärande mark, brukar det ibland uppträda en spännande flora gynnad av tidigare brynsåtter. Inga sådana växter påträffades vid inventeringen. Naturvärdesbedömningen har genomförts genom uppdelning av delområden, som sedan klassats i fem olika kategorier:

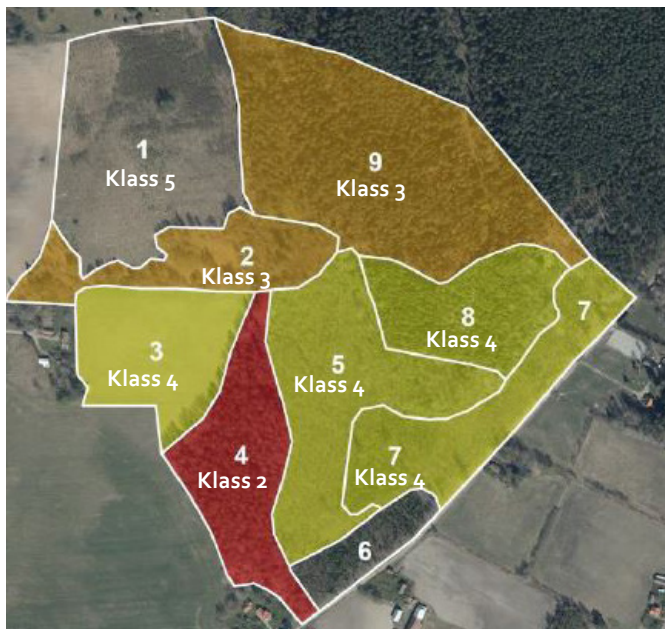
**(Klass 1 - finns ej:** områden av naturreservatsklass/ nationalparksklass)

**Klass 2 - röd färg:** områden av så stor betydelse att ingrepp inte är att rekommendera

**Klass 3 - orange färg:** områden där naturvårdshänsyn bör lämnas i stor omfattning

**Klass 4 - gul färg:** områden där exploatering mycket väl kan tillåtas men där hänsyn om möjligt bör tas till specifikt utpekade värden.

**Klass 5 - ingen färg:** används inte i standarden, men kan i många fall vara användbar för att markera att områden med lågt naturvärde är inventerade och bedömda.



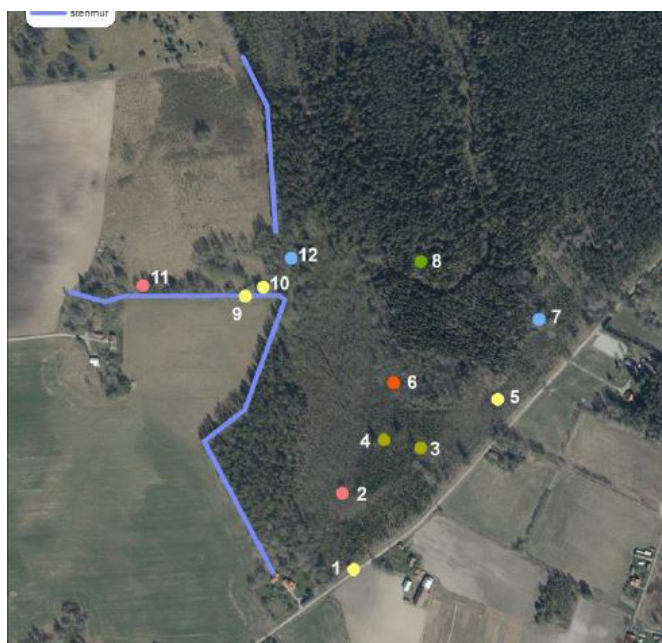
Lista över hänsynskrävande träd.

## Delområden:

- 1: Igenvuxen gräsmark norr om Sandåker
- 2: Gles blandskog nordost om Sandåker
- 3: Gräsmark vid Sandåker
- 4: Lövskog SO om Sandåker
- 5: Dikad sumpskog öster om Sandåker
- 6: Tätt lövskog mot vägen
- 7: Ung aspskog
- 8: Hygge öster om Sandåker
- 9: Barrskog ostnordost om Sandåker

## Hänsynsområden

I rapporten framgår även Hänsynsområden, d.v.s. specifika element av speciellt värde för den biologiska mångfalden. Där redovisas de långa stenmurarna samt individuella träd.



Karta från Naturvärdesbedömningen över linjer och punkter där hänsyn bör tas till naturvärden. De blåa linjerna är stenmurar.

Nr	Art	Kommentar
1	Sälg	stor och grov sälg
2	Ek	80 cm i diameter, inträngd i ung aspskog
3	Tall	70 cm i diameter, grova hackhål av spillkråka
4	Tall	80 cm i diameter
5	Sälg	gamla, grova träd
6	Ask	50 cm i diameter
7	Asp	stora träd
8	Gran	rikligt med granlåggor
9	Sälg	gamla träd, grov död ved
10	Sälg	gamla träd
11	Ek	70 cm i diameter, spärrgrenig
12	Asp	stora träd

**Slutsats från Naturvärdesbedömning:**

*”Området är starkt påverkat av mänsklig verksamhet som dikningar och skogsbruk. Under senare decennier har i huvudsak igenväxning påverkat vegetationens utformning. Naturvärden som tidigare kan ha funnits i området har missgynnats av denna utveckling. Områdets värden idag består av resterna från ett tidigare kulturlandskap, främst av ett system av stenmurar, vilka är biotopskyddade enligt lag, samt sparade äldre lövträd, främst av asp och sälg, där många av träden idag utgör viktiga habitat för i synnerhet fåglar, insekter och lavar (fig. 16). Förekomsten av två rödlistade hackspettar i ett mindre område är ett naturvärde att ta hänsyn till liksom ett parti med äldre skog i områdets norra ände.*

*Om hänsyn till utpekade naturvärden kan visas, finns inga hinder för att genomföra en detaljplan i stort. Om nya naturvärden av högre dignitet uppdagas efter denna inventering bör möjligheter finnas att även ta hänsyn till dessa värden.”*

## Arkeologi

Två arkeologiska utredningar i närtid har utförts på Mellösa 1:1, den första etappen 2022 och den andra etappen 2023. I området finns också tidigare registrerade lämningar. Samtliga lämningar redovisas i Fornsök, som är en webbaserad söktjänst som redovisar alla kända registrerade fornlämningar och övriga kulturhistoriska lämningar i Sverige.

I Fornsök uppgår antalet lämningar inom utredningsområdet till totalt 12 st. Dessa har olika värderingsgrad/status, totalt fyra stycken:

- Fornlämning
- Övrig kulturhistorisk lämning
- Möjlig fornlämning
- Ingen antikvarisk bedömning

De tolv lämningarna är:

**1. L2022:10461 Boplatsoområde**

Fornlämning

**2. L2023:1397 Fossil åker**

Fornlämning

**3. L2023:1498 Boplatslämning övrig**

Ingen antikvarisk bedömning

**4. L2022:1541 Lägenhetsbebyggelse**

Ingen antikvarisk bedömning

**5. L2023:1400 Husgrund, historisk tid**

Ingen antikvarisk bedömning

**6. L2023:1396 Röjningsröse**

Övrig kulturhistorisk lämning

**7. L2023:1516 Övrigt**

Ingen antikvarisk bedömning

**8. L2022:1540 Bytomt/gårdstomt**

Möjlig fornlämning

**9. L1980:7588 Lägenhetsbebyggelse**

Övrig kulturhistorisk lämning

**10. L1980:7619 Lägenhetsbebyggelse**

Övrig kulturhistorisk lämning

**11. L2022:1543 Lägenhetsbebyggelse**

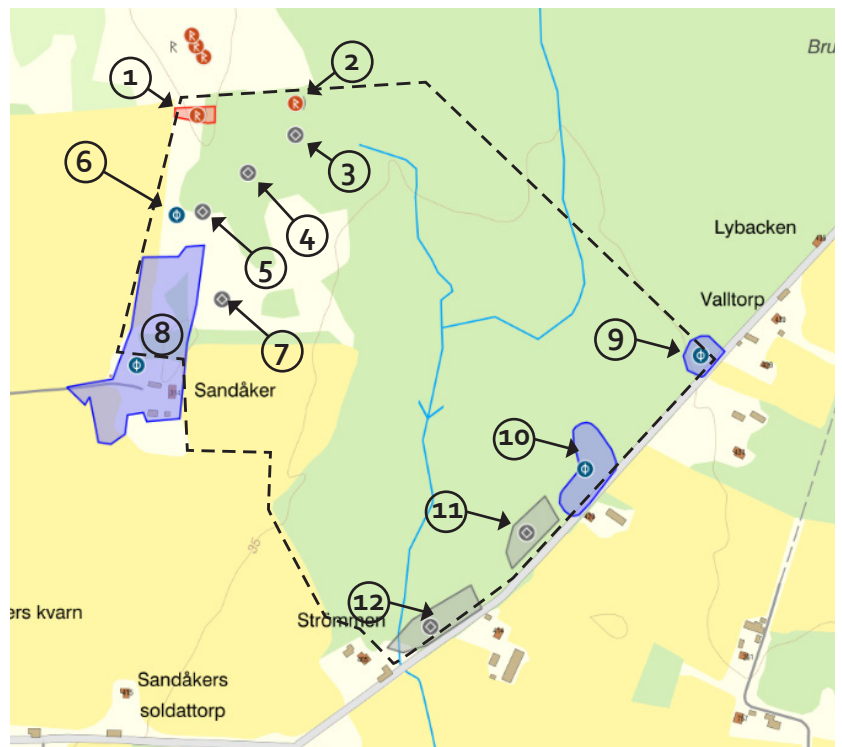
Ingen antikvarisk bedömning

**12. L2022:1542 Lägenhetsbebyggelse**

Ingen antikvarisk bedömning

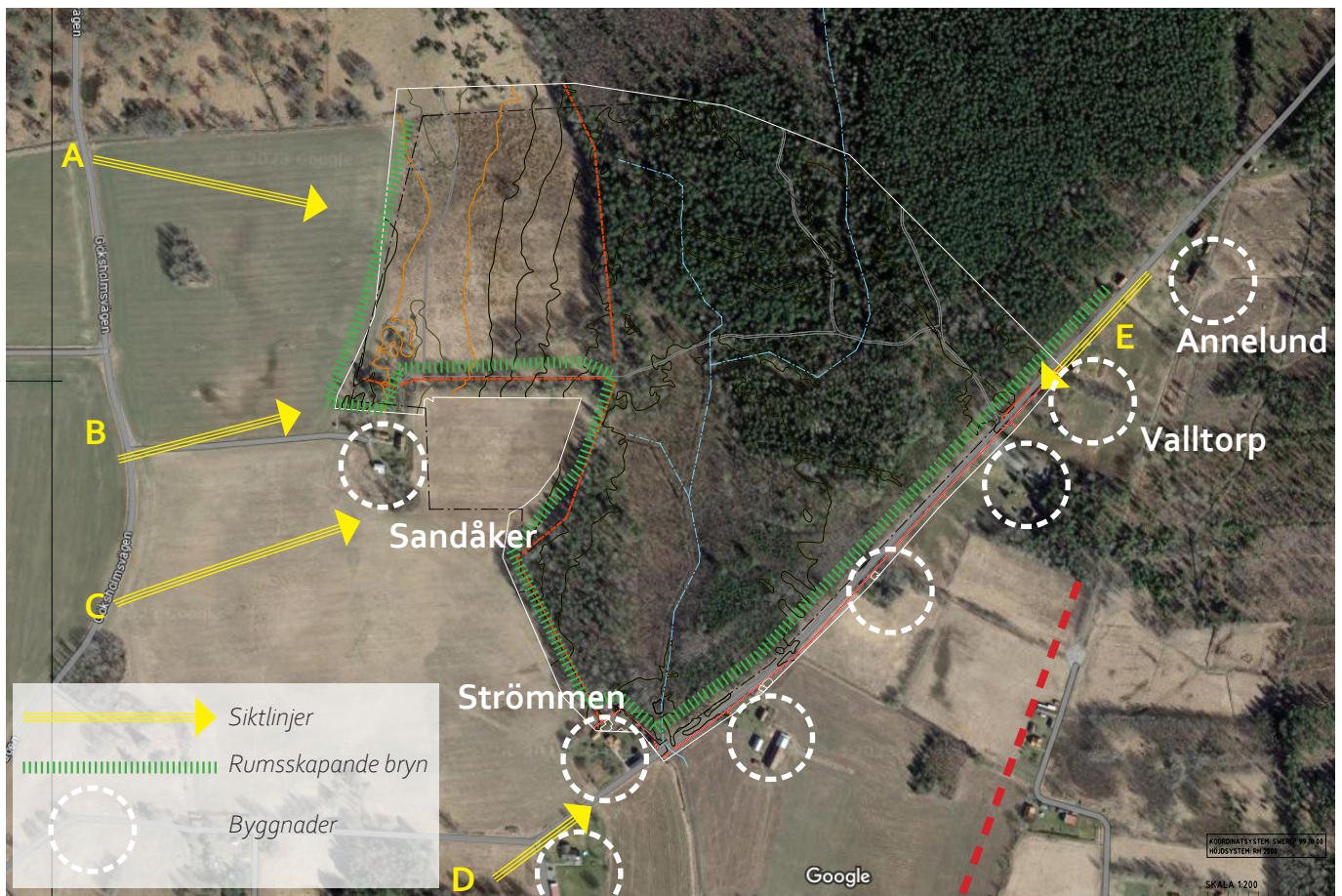
Kontakt har tagits med Länsstyrelsen i Örebro län och dialog har förts med Andreas Jansson, antikvarie/arkeolog. Enligt förtydligande så är två stycken lämningarna skyddade enligt Kulturminneslagen, nummer 1 och 2 i kartbilden. Dessa har status "Fornlämning" i Fornsök. Specifikt nummer 1 har högt värde och kräver åtgärder som är kostsamma om denna omfattas av exploatering. Lämnas den orörd föreslås ett skyddsområde av Andreas om 15 meter. Nummer 2 omfattas även den av Kulturminneslagen men där finns enligt Länsstyrelsen större möjlighet till dispens. Den ligger dock till på ett sådant sätt i utredningsområdet att den lämningen torde kunna hållas ifrån exploatering.

Övriga lämningar är ej skyddade enligt Kulturminneslagen och kan teoretiskt exploateras. Dock är även dessa av varierande värdegrad och omsorg bör för vissa vara större, exempelvis lyfter Andreas nummer 9 som en viktig lämning.



Karta från Fornsök med utredningsområde samt registrerade lämningar

## Landskapsbild



Nulägeskarta. Kartan visar rumsskapande bryn, siktlinjer och hur befintlig bebyggelse är placerad i landskapet.

### Rumslighet & siktlinjer

Kanterna mellan öppen mark och skogsbrynen är skarpa och tydliga. Från de öppna markerna sker siktlinjer oavbrutet in mot den täta skogsmarken. Brynen skapar tillsammans med den öppna jordbruksmarken olika upplevelser av rumsligheter i landskapet. Rumsligheterna varierar mycket i storlek, beroende på skalan i landskapet. En tydlig "vik" som bildar ett nästan slutet rum finns strax öster om Sandåker. Norr om Sandåker finns ett semiöppet rum med gräs och unga björkar. Resterande mark av utredningsområdet är täckt av skog, mestadels väldigt tät. Ett nyupptaget hygge finns som öppnar upp den täta skogen.

Utredningsområdet sträcker sig mestadels över skogsbeklädda höjder, men inrymmer också plana åkermarker och bebyggelse. Då utredningsområdet till största delen består av skogsmark finns endast kortare siktlinjer längs exempelvis

det nyupptagna hygget och där skogen blir glesare. De öppna åkrarna runt om planområdet utgör också siktlinjer mot planområdet.

### Befintlig bebyggelse

Ingen befintlig bebyggelse finns inom utredningsområdet men i direkt anslutning till utredningsområdet finns bebyggelser och torp.

## Bilder i siktlinjer



A. Vy från Göksholmsvägen i väst, in mot utredningsområdets öppna landskapsrum i väster.



B. Vy från Göksholmsvägen i väst med grusvägen in mot torpet Sandåker, till höger i bilden.



C. Vy från Göksholmsvägen i väst in mot det öppna landskapsrummet i söder med torpet Sandåker centralt i bilden.

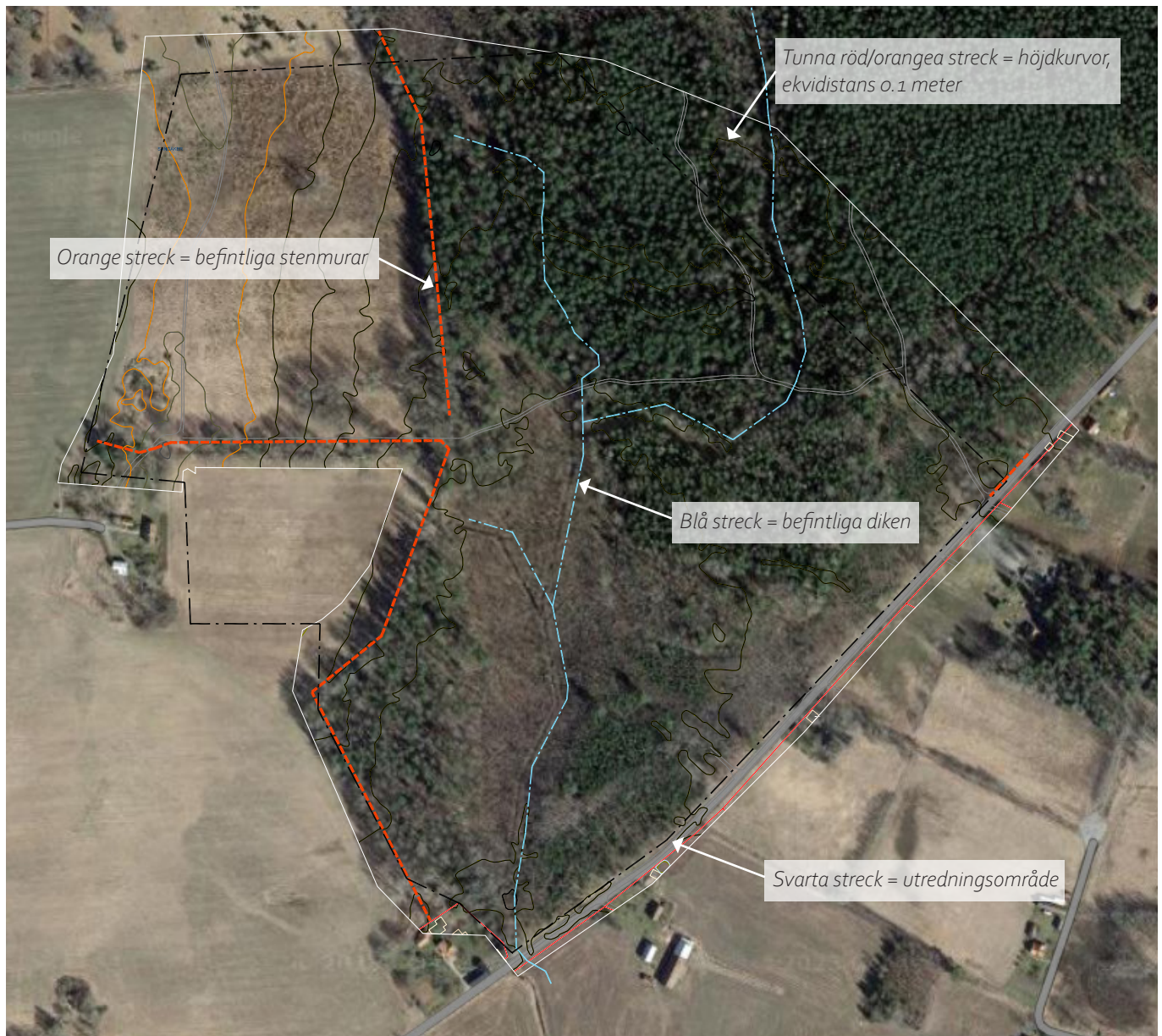


D. Vy från sydväst längs med grusvägen. Strömmen till vänster.



E. Vy från öster längs Lagmansgatan med utredningsområdets bryn till höger i bild.

## Murar och diken

**Stenmurar**

I området finns relativt långa stenmurar, ungefärlig utbredning redovisas i kartbild med orange färg. Stenmurarna är biotopskyddade enligt lag och ingår i generellt biotopskydd, dock går det att söka dispens från det generella biotopskyddet från Länsstyrelsen.

**Diken**

Diken finns i området. De avvattnar området från norr till söder, och avslutas i en sänka/damm intill vägen i söder. Diken redovisas med blå färg i kartbilden ovan. Dikena och de små vattenområdena omfattas av ett

generellt biotopskydd. Det är områden som på grund av sina särskilda egenskaper är värdefulla livsmiljöer för hotade djur- eller växtarter. Biotoperna ska ligga i, eller i anslutning till jordbruksmark för att vara skyddade. Jordbruksmarken behöver inte användas idag för att skyddet ska gälla. Lägga igen, täckdika, kulvertera diken, att skapa överfarter räknas också som att lägga igen diken. Att anlägga en damm eller ändra miljön på något annat sätt i ett dike eller mindre vattendrag kräver dispens från Länsstyrelsen.

### 3. KÄNSLIGHETS- OCH TÅLIGHETSANALYS

#### Lagskyddade områden

Vissa delar av området är lagskyddade och kan därmed betraktas som känslig för exploatering.

De två fornlämningar i områdets nordvästra del (L2022:10461 och L2023:1397, se arkeologisk utredning) skyddas genom Kulturmiljölagen. Skyddet innebär ett förbud mot att ändra eller skada fornlämningen utan tillstånd.

Stenmurarna inom området omfattas av ett generellt biotopskydd, som innebär att naturmiljön kopplade till murarna får inte skadas. Det finns dock möjlighet att söka dispens hos Länsstyrelsen för att frångå biotopskyddet. Det finns inga fasta bestämmelser om storleken på skyddsområde. Då naturvärden är till stor del kopplade till träd och andra växter som växer i anslutning till muren, bör ett skyddsavstånd på varsin sida muren vara lämplig.

#### Hänsynskrävande områden

Utöver dessa lagskyddade områden finns en del ytor som kräver hänsyn, som i praktiken gör dem också känslig för exploatering.

De kulturhistoriska lämningarna som inte omfattas av Kulturminneslagen omfattas istället av lagens inledningstext: "Ansvaret för kulturmiljön delas av alla. Såväl enskilda som myndigheter ska visa hänsyn och aktsamhet mot kulturmiljön. Den som planerar eller utför ett arbete ska se till att skador på kulturmiljön undviks eller begränsas.

Naturvärdesbedömningen har också utpekats vissa områden (växtligheten direkt norr om den öst-västlig stenmur, ett område med en del död gran, samt ett aspbestånd), samt några enstaka träd, som kräver hänsyn.

#### Bevarandevärda områden

Förutom de områden som innehåller någon formell skydd eller hänsyn, finns tre områden som bedöms vara bevarandevärd. Lövskogen i den sydvästra delen av området, mellan stenmuren och diket, har utpekats i naturvärdesbedömning som ett område med höga naturvärden. Längre norrut finns ett bestånd av stora, grova tallar direkt öster om stenmuren som har också utpekats av naturvärdesbedömningen. Sist är dikessystemet som korsar området från norr till syd, samt dammen längst i söder. Även om diken har ett begränsat naturvärde, torde diken ha en viktig funktion för bortforsel av dagvatten i området och eftersträvsvärt att funktionen behålls. Det kan också vara en möjlighet i ett framtidsperspektiv att det befintliga dikessystemet kan användas för dagvattenhantering av det exploaterade området.

### Möjliga/tåliga områden för exploatering

Tre sammanhängande möjliga delområden har identifierats för exploatering.

- 1) Området norr och väster om stenmuren, som består av igenvuxen gräsmark.
- 2) Området öster om stenmurarna och de bevarandevärda skogar, som består av skogsmark i olika faser.
- 3) Området söder och väster om stenmuren, som består av gräsmark.

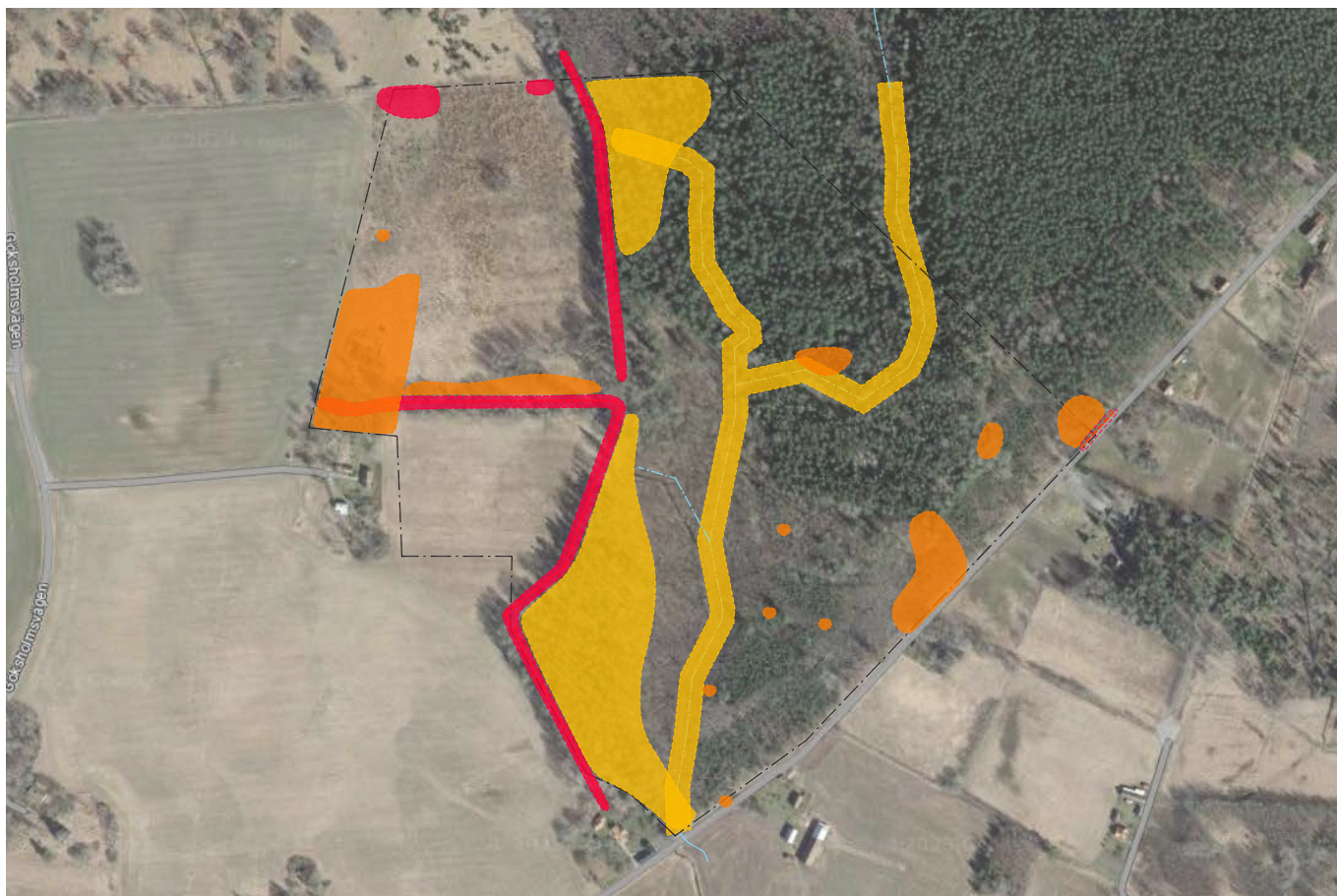
**Område 1.** Förutom de två fornlämningarna i norra delen, bedöms det vara lämplig för exploatering på grund av att delområdet har inga värdefulla element. Hänsyn bör tas till kantzoner mot stenmurarna i söder och öster med ett skyddsavstånd. Området 1 har är ett tydligt landskapsrum med som kan ge en "by-i-by"-känsla med både fina vyer ut

*Kartan redovisar känsliga områden*

*Rött - Lagskyddade områden*

*Orange - Hänsynskrävande områden*

*Gul - Bevarandevärda områden*

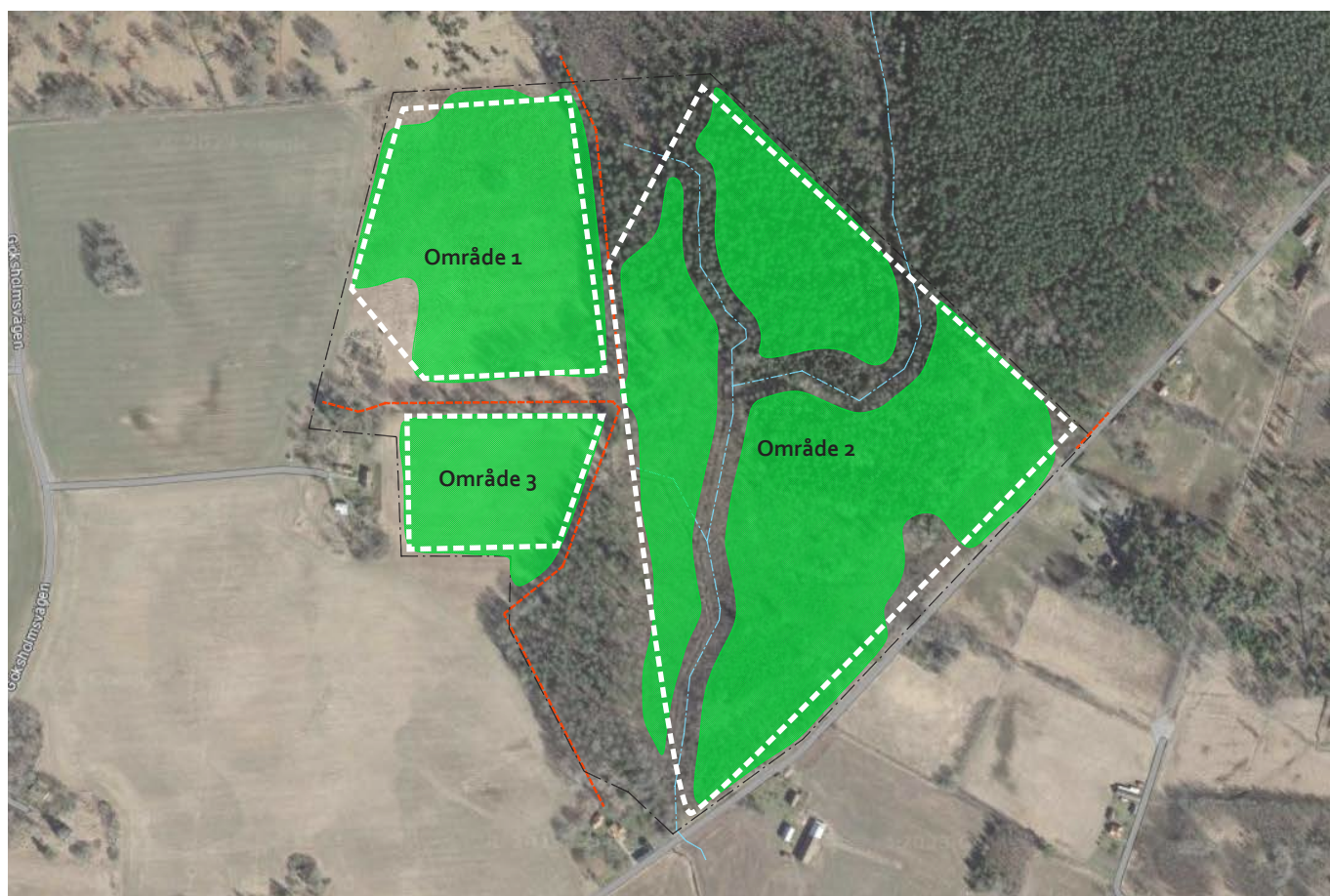


mot väster mot de öppna fälten samt känslan av att skogen är närvarande om brynen sparas.

**Område 2** är uppdelat i tre ytor av dikessystemet, men med ett par dikeskorsningar bör dessa kunna sammankopplas. Den sydvästra delen, mellan lövskogen och diket, blir svårare att exploatera utan att påverka diket. Det området kan eventuellt vara lämplig som en dagvattenhanteringsyta. Hänsyn ska tas till utpekade naturvärden. Området bedöms vara lämpligt som utredningsområde då det är ett stort, sammanhängande område med möjlighet att skapa fin boendemiljö i skogen utan att försaka element som identifierats som värdefulla.

**Område 3** är på grund av sin placering söder och väster om stenmuren svår att sammankoppla med resten av området. För att exploatera här skulle det sannolikt behövas separat anslutning för väg som tar stort anspråk i landskapet. Det är också klassat som jordbruksmark som inte är lämplig för exploatering enligt PBL.

*Kartan redovisar tåliga områden  
Grönt - Tåliga områden*



## Sammanfattning och rekommendationer

### Arkeologi

Den fornlämning med stort värde (nr 1) rekommenderas att bevaras, så också nummer 2. Speciell hänsyn tas till nr 9 och 10. Övriga fornlämningar är av varierande värden som eventuellt kan utredas om någon som har en bra placering kan utgöra ett spännande inslag i boendemiljön.

Rekommenderat är att Länsstyrelsen ges möjlighet till inspel under planeringsprocessen och exploateringsförslag med dess påverkan på kulturlämningar kan förankras innan samråd, där eventuella åtgärder som krävs klargörs. Detta ger goda förutsättningar för att parera omtag i processen.

### Naturvärden

- Ett delområde, nummer 4, utpekade som stor betydelse ur naturvärdes synpunkt där ingrepp ej är att rekommendera. Området bör i största möjliga mån fredas från exploatering.
- Två områden i norra delen har klass 3 som enligt naturvärdesbedömningen BÖR hållas borta från exploatering. Områdena utgör stora area av planområdet och ur pragmatisk synvinkel rekommenderas möjligheten för exploatering även i dessa två områden, och arbeta med kompensationsåtgärder.
- De punkter i Naturvärdesbedömningen som består av utpekade värdefull vegetation är dessa utspridda över området och alla punkter kan vara svåra/ omöjliga att vid ett exploateringsförslag att beakta. I Naturvärdesbedömningen används orden "hänsyn bör tas" vilket öppnar för avsteg. Punkterna omfattas inte av ett skydd, exempelvis generellt biotopskydd. Punkterna måste också anses vara ur hållbarhetssynpunkt av varierande värde.
  - Asken dör då hela halvön är starkt drabbat av askskottssjuka.
  - Granen löper stor risk att drabbas av granbarkborre vilket är mycket utbrett i området.
  - Sälgen lever max 60 år.
  - Aspen som är ett värdefullt träd för fågellivet har kort livslängd.
  - Ek och tall är eftersträvansvärt att infoga i bostadsområdet som ett vackert inslag.
- I de fall där exploateringen kräver ingrepp avseende områden med påtagligt naturvärde samt punkter utpekade med höga naturvärden bör man titta på kompensationsåtgärder för dessa ingrepp. Kompensationsåtgärderna kan exempelvis vara att spara vegetation/individer, skapa nya element som främjar biologisk mångfald, exempelvis faunadepåer med mera. Det har gjorts i naturreservatet på Göksholm då träd

riserade djurens bete samt säkerhet. Av aspen kan högstubbar lämnas vilket tillgodoser fåglar men tar bort risken med träd över hus och människor.

- Oavsett klassade naturvärden är naturen alltid stor tillgång i exploateringsområdet och det är gissningsvis närheten till naturen som gör att man vill bo här. I planeringen bör detta tas i beaktande och eftersträvansvärt är att strukturen i området utgår från att skapa sympatisk närhet till naturen.

### Stenmurar

Stenmurarna som löper inom området omfattar av generellt biotopskydd. Dessa bör i största möjliga mån bevaras, i annat fall krävs dispens från Länsstyrelsen.

Stenmurarna är långa och sammanhängande och utgör karaktärselement för området. Stenmurarna rekommenderas att användas som ett intressant inslag i planeringen, exempelvis kan de friställas och bli ett intressant inslag i boendemiljön. Kan fungera som optisk ledning och rumsförstärkande element.

### Diken

Dikena i området omfattas av generellt biotopskydd och har en funktion för fungerande avvattning av området. Dikena bör i största möjliga mån bevaras. Där åtgärder krävs, ex. vid gatuöverfarter, krävs dispens från Länsstyrelsen.

Dikena är liksom murarna genomgående i området och kan också vara rekreativa, även pedagogiska inslag förutöjmm att de är bra för den biologiska mångfalden. Eventuellt kan dikesystemet byggas ut och skapa fler dammar för fördröjning av dagvatten och ekosystemtjänster. I detta fall måste också Länsstyrelsen kontaktas.

### Siktlinjer

De siktlinjer som finns är över de öppna fälten från Göksholmsvägen in mot utredningsområdet. Dessa kommer bevaras över fälten. I landskapsrummet längst i väster i utredningsområdet finns yta som utpekade som lämplig ur exploaterings synpunkt. Exploateringen kommer skönjas över fälten från Göksholmsvägen i fonden, vilket bedöms vara ett inslag landskapet tål.

### Landskapsrum

#### Bryn

Brynen i området är viktiga, dels för biologisk mångfald men också för dess rumsskapande effekt. Eftersträvansvärt är att brynen behålls så den dynamiska landskapsbildningen bevaras med målet att ge en trevlig boendemiljö med grönska och

avdelade rum.

Lyftas kan också en rekommendation göras att lämna ett generösare bryn längs med XX-vägen för att visa hänsyn mot den befintliga bebyggelsen på andra sidan vägen. Även mot Strömmen och Sandåker hade det varit välgörande med att behålla brynen.

## **Form**

Rekommenderat är att väg- och bebyggelsestruktur har som koncept där långa, raka gator undviks utan en varierad och dynamisk formgivning eftersträvas. Naturens närhet är något som bör vara essentiellt i planering. Gärna att tomterna har en sida mot naturmark.

## **Lek och rekreation**

I området idag finns ingen befintlig struktur för exempelvis promenader. Gångstigar i området underlättar för boende att ta sig ut i naturen, samlingsplatser/lek/rekreation kan planeras in för en social styrka i området. Social hållbarhet bör tas med i planeringen med exempelvis ytor för lek, sociala mötesplatser och rekreation.

5. Foton från området





1. Transformatorstation innan Sandåker



2. Dunge/bryn norr om Sandåker



3. Utblick mot norr



4. Bryn mot öppna rummet



5. Vy från öppna rummet upp mot Sandåker



6. Stenmur i brynkant



7. Brynkant mot söder



8. Stenmur i brynkant



9. Strömmen



10. Vy längs Lagmansgatan



11. Vy längs Lagmansgatan



12. Bryn vid Lagmansgatan



13. Hygge



14. Dike



15. Äldre tallbestånd i norr



16. Ungskog



17. Bryn/dunge norr om Sandåker



18. Göksholmsvägen