
Årsredovisning

Finsam Degerfors/Karlskoga

2022

Beslutad av styrelsen 2023-03-06



Organisationsnummer 222000-2279

Innehållsförteckning sidor

1	Förvaltningsberättelse	3
1.1	Översikt över verksamhetens utveckling	3
1.2	Viktiga förhållanden för resultat och ekonomisk ställning	4
1.3	Händelser av väsentlig betydelse	4
1.4	Styrning och uppföljning av verksamheten	7
1.5	God ekonomisk hushållning, måluppfyllelse och ekonomisk ställning	8
1.6	Väsentliga personalförhållanden	23
1.7	Förväntad utveckling	23
2	Resultaträkning	25
3	Balansräkning	25
4	Kassaflödesanalys	25
5	Driftredovisning	26
6	Noter	26
7	Styrelsens underskrift	27

1. Förvaltningsberättelse

Styrelsen för samordningsförbundet Finsam Degerfors/Karlskoga, organisationsnummer 222000-2279, avger årsredovisning för perioden första januari till sista december 2022. Den innehåller en översiktlig redogörelse av resultat och verksamhetsutveckling samt en redovisning av det ekonomiska utfallet för år 2022.

Organisation

Samordningsförbundet är en fristående juridisk organisation med Arbetsförmedlingen, Försäkringskassan, Region Örebro län samt Karlskoga- och Degerfors kommuner som medlemmar.

Förbundets organisation består av en styrelse som utses av medlemmarna. Till sin hjälp har den ett kansli med en av förbundet anställd förbundschef på 100%.

Uppdrag

De verksamheter som förbundet finansierar kompletterar myndigheternas ordinarie verksamhet. Samordningsförbundets uppgift är i första hand att verka för att medborgare ska få stöd och rehabilitering mot egen försörjning. På individnivå verkar samordningsförbundet genom att finansiera insatser som bedrivs av de samverkande parterna.

Samordningsförbundet stödjer också aktivt insatser som syftar till att skapa strukturella förutsättningar för att myndigheterna ska kunna samarbeta bättre. Det kan t.ex. handla om kompetensutveckling och kunskapsutbyte. Förbundet ska också:

- Besluta om mål och riktlinjer för den finansiella samordningen. Stödja samverkan lokalt.
- Finansiera verksamhet för individer som behöver samordnade rehabiliteringsinsatser.
- Svara för uppföljning och utvärdering av beslutade insatser. De insatser som finansieras av förbundet ska registreras och följas upp via det gemensamma uppföljningssystem SUS.
- Upprätta verksamhetsplan, budget och årsredovisning för förbundet.
- Besluta om samordningsförbundets arbetsordning.
- Tillse att alla uppdrag är behovsinventerade, lokalt anpassade samt genomförs av jämställdhetsperspektivet.

Finansiering

Finsam förbundet finansieras via Försäkringskassan och Arbetsförmedlingen med hälften av medlen, Region Örebro län med en fjärdedel och Karlskoga-/ Degerfors kommun med resterande fjärdedel som delas enligt beslutad fördelningsmodell. Utöver dessa tilldelade medel har förbundet erhållit medel från ESF.

Verksamhetsidé och vision

Vi ska arbeta utifrån lokala behov med långsiktig processinriktad integrerad samverkan mellan myndigheter med syfte att öka förutsättningarna för individer som behöver samordnad rehabilitering för att nå egen försörjning.

1.1. Översikt över verksamhetens utveckling

	2022	2021	2020	2019	2018
Verksamhetens intäkter	7 067 268 (inkl ESF)	7 175 545 (inkl ESF)	7 078 387 (inkl ESF)	6 263 403 (inkl MUCF)	6 635 461 (inkl MUCF)
Verksamhetens kostnader	6 823 870	7 214 319	6 590 787	7 293 915	6 472 796
Årets resultat	243 398	-38 774	487 600	-1 030 512	162 665
Soliditet	57,1%	41,8%	50,7%	38,7%	49,0%
Antal anställda	1	1	1	1	1

Översikt medlemsbidragets utveckling och användning (kr)

	2022	2021	2020	2019	2018
Medlemsbidrag	5 574 000	5 574 000	5 574 000	5 608 000	5 936 000
Kostnad verksamhet (Individinriktad-, strukturövergripande verksamhet, administrationskostnader)	5 791 730	5 612 774	5 111 400	6 692 120	5 821 961
Överskott ESF-projekt	461 127				
Resultat	243 398	-38 774	462 600	-184 120	114 039
Utgående eget kapital (Andel av medlemsbidraget %)	1 517 926 (27,2%)	1 274 528 (22,9%)	1 313 302 (23,6%)	825 702 (14,7%)	1 856 214 (31,3%)
Andra projektmedel 2022, 2021, 2020 - ESF 2019, 2018 - MUCF	1 443 339	1 601 545	1 479 387	527 631	699 457

1.2. Viktiga förhållanden för resultat och ekonomisk ställning

Till och med sista december 2022 har förbundets kostnader uppgått till 6 824 tkr inklusive kostnader för ESF finansierade projektet Språka i samverkan och Studiespåret. Förbundet hamnade på ett överskott på 667 tkr mot årets budget, som var lagd med ett negativt resultat på 424 tkr då förbundet har överskott från tidigare år. Det faktiska resultatet blev ett överskott på 243 tkr. Målet att medlen ska använts ändamålsenligt och effektivt, att inte sätta förbundet i skuld är uppfyllt. Vi överskrider dock 20%-rekommendationen då eget kapital uppgår till 27,2%.

1.3. Händelser av väsentlig betydelse

Regeringsuppdraget Ökad upptäckt av psykiskt, fysiskt och sexuellt våld. I augusti 2019 fick NNS uppdraget att tillsammans med samordningsförbunden arbeta för att upptäcka erfarenheter av psykiskt, fysiskt och sexuellt våld. Uppdraget har gett positiva effekter på både individuell- och strukturellnivå. Coacherna i teamet återkopplar att man tidigare har missat en viktig pusselbit när de tillsammans med deltagaren har planerat för adekvata rehabiliterande insatser på individnivå genom att inte ställa frågor på rutin om psykiskt-, fysiskt- och sexuellt- våld.

På en strukturell nivå har kompetensutveckling av Finsams medlemmar skett via digitala föreläsningar, konferenser samt organiserade erfarenhetsutbyte via regeringsuppdraget. Regeringsuppdraget har också bidragit till en utökad samverkan både lokalt, regionalt och nationellt. Ur ett kommunikationsperspektiv synliggöra samordningsförbund som samverkansarena och möjliggörare vid regeringsuppdrag.

Förbundschefen Finsam Degerfors/Karlskoga är samordnare för regeringsuppdraget via NNS på en nationell nivå.

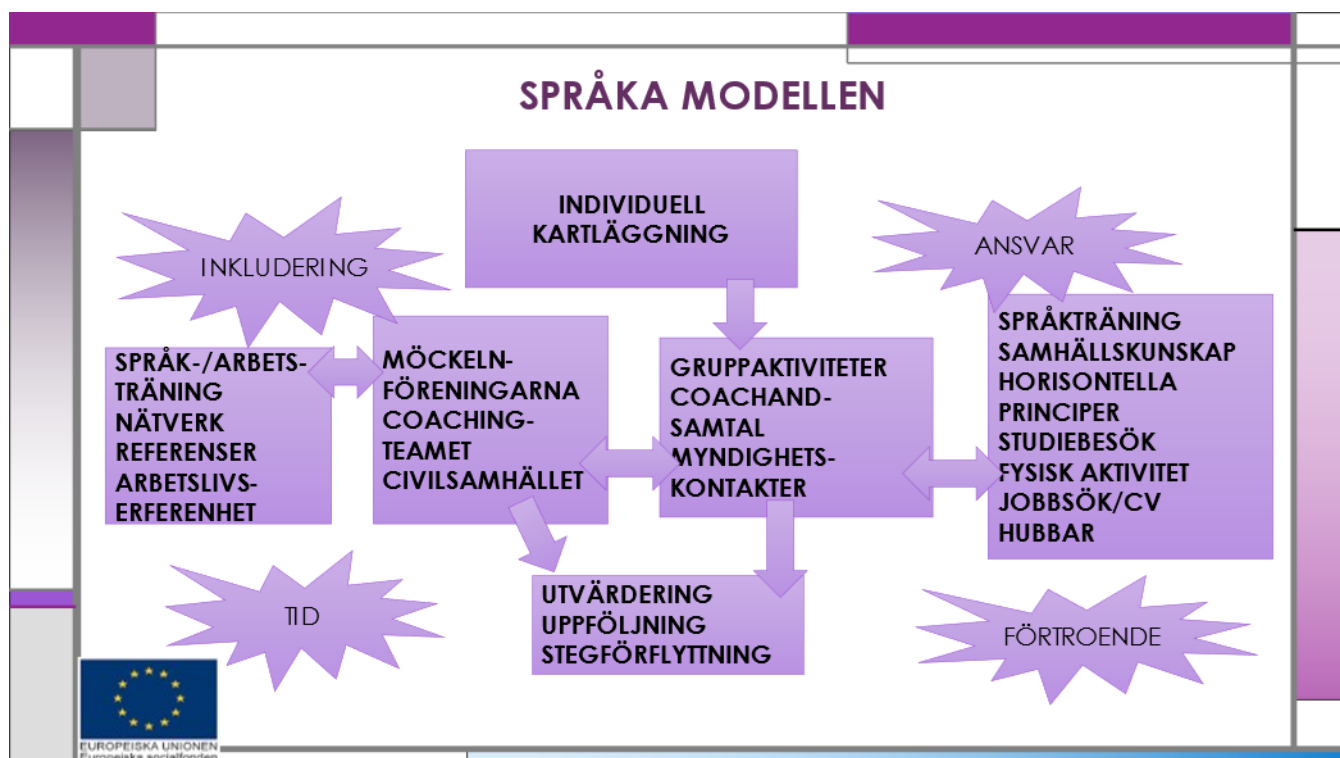
Totalt har 339 deltagare i den Finsamfinansierade insatsen fått frågor om våld i nära relation.

- 73% svarar JA på en eller flera frågor
- 25% svarar NEJ
- 2% avböjer att svara

Psykiskt, fysiskt och sexuellt våld är ett samhällsproblem, ett jämställdhetsproblem och ett folkhälsoproblem. Läs mer på nnsfinsam.se/stoppavaldet.asp

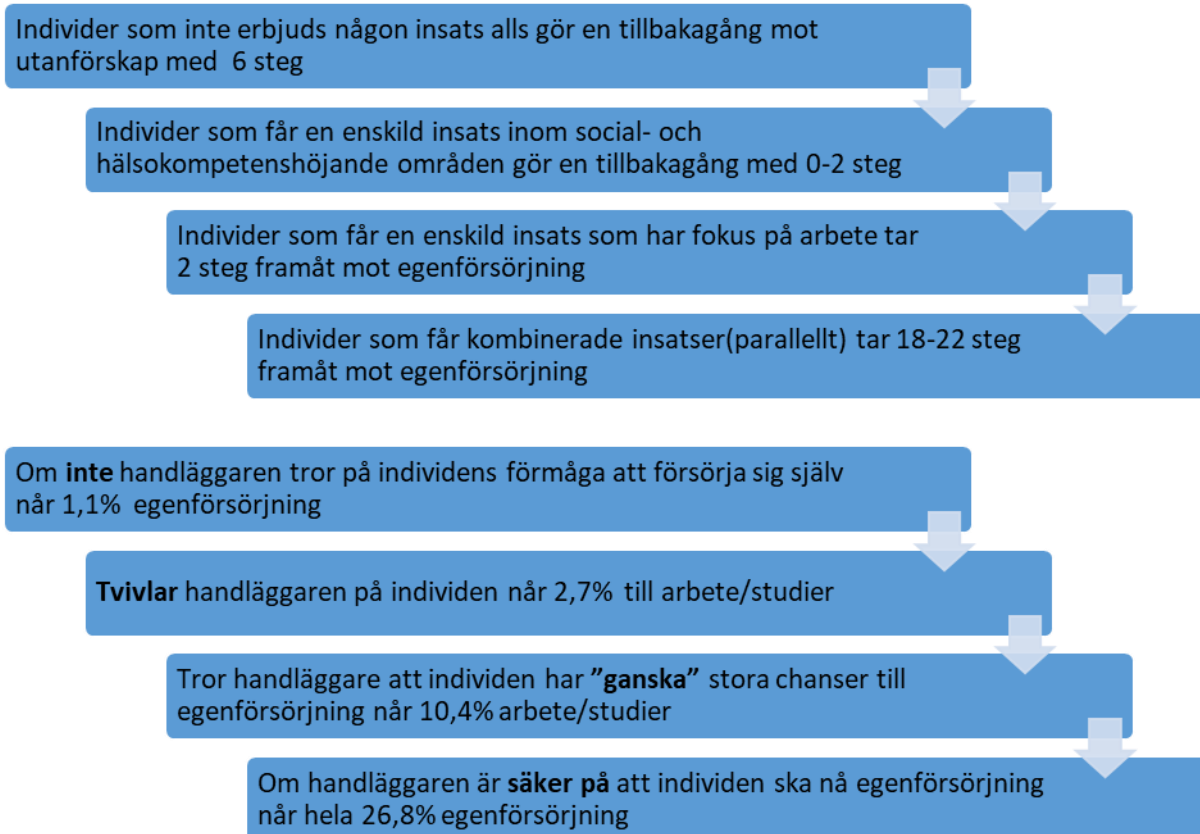
Studiespåret, ett ESF finansierat projektet med Skolförvaltningen Karlskoga som projektägare och Finsam som medfinansier. Syfte är att fortsätta fördjupa och utveckla beprövade studiemotiverande insatser inom ramen för Coachingteamet. Studiecoacher motiverar till studier genom studiebesök på arbetsplatser och på olika utbildningar, samt erhåller studiestöd för individer som påbörjat studier. Projektet avslutas i februari 2023.

Språka i samverkan, 100% ESF finansierat. Finsam Degerfors/Karlskoga är projektägare och samverkar med paraplyorganisationen för ideell sektor Möckelnföreningarna. Projektet har identifierat problematiken med nyanländas svårighet att skapa nätverk, samt nå egen försörjning. Projektet avslutades 2022-06-30 och erfarenheter visar att språket är ett stort hinder. En annan utmaning är att deltagarna har många myndighetskontakter samt komplex problematik, många lider av psykisk ohälsa.



1. Individuell kartläggning i ett samtal om erfarenheter, förväntningar och drömmar.
2. Individanpassad projekttid som innehåller gruppaktiviteter, coachande/motiverande samtal och myndighetskontakter.
3. Möckelnföreningarna och den individinriktade Finsamfinansierade samverkansarenan Coachingteamet är viktiga parter i projektet gällande aktiviteter och kontakter mot föreningsliv, näringsliv och offentlig sektor.
4. En viktig del i projektet har varit praktik och språkträning. I första hand har denna skett hos civilsamhällets trygga miljöer vilket är ett kraftfullt verktyg att nå social gemenskap, få ökat självförtroende, förbättra språket och få referenser och arbetslivserfarenheter samt ge kontakter som ökar chanserna att få ett jobb.
5. Aktiviteter har bestått av språkträning, samhällsorientering, demokrati, horisontella principer, studiebesök, fysisk aktivitet, jobsöksaktiviteter, datakunskap, föreningskunskap, naturkunskap, hälsoskola m.m.

BIP projektet (Beskeftigelse indikatorprojekt, där Beskeftigelse betyder sysselsättning) / tillsammans med de andra förbunden i Örebro län, samt Centrala Östergötlands förbund som är projektägare. Från Degerfors och Karlskoga utbildades handläggare från socialkontoren samt Coachingteamets coacher i BIP metodiken. Vaeksthusets forskningsprojekt från Köpenhamn har genom att intervjua 4000 arbetslösa under ett antal år kartlagt olika indikatorer som påverkar möjligheten att nå egenförsörjning. Forskningen visar bland annat att handläggaren/coachen har en stor betydelse, gällande bland annat kontinuitet och tilltron till den enskildes förmåga att nå egenförsörjning. En annan slutsats är att individen ofta behöver flera parallella insatser och att de sker kontinuerligt utan avbrott. BIP-forskningen visar på värdet av en organisation som kan anpassa sig efter individen snarare än tvärtom. Att den enskilda deltagaren dessutom har ett konkret verktyg där den kan jobba med egna förbättringar är också viktigt.



VTA. (Vägen till arbetsgivarna) Metoden bygger på en tvåårig arbetsgivarstudie som syftade till att få fördjupad kunskap om arbetsgivarnas drivkrafter och behov i arbetet med att inkludera arbetssökande som står långt ifrån arbetsmarknaden. Den övergripande målsättningen är att hitta vägar till arbetsgivarna för att få ut fler arbetssökande från gruppen som står långt från arbetsmarknaden i arbetslivet, samt att få fler arbetsgivare att öppna dörren till sina arbetsplatser. Även här är Centrala Östergötland projektägare. Coachingteamets coacher har utbildats i metoden.

7TJUGO® är en kombination av en grundutbildning i empowermentpedagogik och ett omfattande metodmaterial att använda i arbetet med människor. Fokus ligger på personlig utveckling och förändringsprocesser. Utbildningen genomfördes under 4 dagar med hela Coachingteamet för att skapa ett gemensamt arbetssätt. Materialet kan användas när man arbetar enskilt med individer men man kan också starta grupper i 7tjugo. Metoden grundar sig i involverings-pedagogik och lösningsfokuserat förhållningssätt. Swedish empowerment center är en personalägd förening, utan vinstutdelning

Psykiatriveckan. Varje år uppmärksammas psykisk ohälsa med en psykiatrivecka på flera platser i landet. I Örebro län äger den rum vecka 46 i november. Årets tema "Våga prata – vågar in". Syftet är att öka kunskapen om psykisk hälsa för att på så sätt minska fördomar och stigma samt synliggöra brukar- och anhörigperspektivet. Eventet är öppet för allmänheten, patienter, närstående, föreningar, politiker och medarbetare från de olika myndigheterna. Finsam Degerfors/Karlskoga är medfinansierad till eventet som samlade ca 100 deltagare.

Finsammässan. I mer än tio år har de fyra samordningsförbunden i Örebro län genomfört en gemensam mäsas/konferens för att stärka samverkan samt att synliggöra vilka verksamheter som kan ge stöd till individer som är i behov av samordnad rehabilitering. Finsams medlemmar samt civilsamhället ges möjlighet att ställa ut och presentera sina verksamheter under dagen. Därutöver medverkade erbjuds kompetenshöjning via olika föreläsare. 200 deltagare besökte mässan i år. Efter konferensen skickades en digital utvärdering ut till deltagarna. 93% upplevde att de fått ny användbar kunskap samt att de fått ökad kännedom om de aktörer som arbetar inom arbetslivsinriktad rehabilitering (utställarna) 99% tyckte konferensen var välordnad.

1.4. Styrning och uppföljning av verksamheten

Styrelse. Förbundet styrs lokalt av en styrelse som är högsta beslutande organ med ansvar för utveckling och ekonomi samt är arbetsgivare för förbundschefen. Styrelsens arbete regleras i förbundsordningen. Alla beslut dokumenteras i styrelseprotokoll som publiceras löpande på förbundets hemsida: finsamorebrolan.se

Kristina Borén	Region Örebro län	Ordförande
Anna Danielsson	Region Örebro län	Ersättare
Kerstin Gustavsson	Karlskoga kommun	Vice ordförande
Liselotte Eriksson	Karlskoga kommun	Ersättare
Johanna Svärddh	Degerfors kommun	Ledamot
Anita Bohlin Neuman	Degerfors kommun	Ersättare
Gunilla Kanrell	Arbetsförmedlingen	Ledamot
Ulla Strauss	Arbetsförmedlingen	Ersättare
Linda Matstoms	Försäkringskassan	Ledamot
Erika Karlsson	Försäkringskassan	Ersättare

Beredningsgrupp. Huvuduppgiften är att bereda ärenden till styrelsen samt utgöra styrgrupp för Coachingteamet samt eventuella ESF-projekt. Beredningsgruppen jobbar kontinuerligt med behovsinventering samt har till uppgift att kommunicera information mellan ordinarie myndigheter och Finsam för att skapa förutsättningar för att samverkansinsatser implementeras i myndigheternas ordinarie verksamheter.

Kansli. Bemannas av ansvarig förbundschef på 100 %. Tjänsten för ekonomi, administration, diarieföring, lönehantering och dataskydd är upphandlad av Karlskoga kommun. I förbundschefens arbetsordning beskrivs att tjänsten innehåller två roller. En tjänstemannaroll på ca 30%, samt en process stödjande roll på ca 70%. Förbundschef är också ytterst ansvarig för redovisning och administration gällande ESF-projekt.

Revisorer. Jenny Barksjö Forslund KPMG - staten, Gunilla Carlsson - Region Örebro län, Annica Blomgren - Degerfors kommun och Marie-Louise Naucér - Karlskoga kommun.

Medlemssamråd. I enlighet med lagstiftningen genomfördes ett läns gemensamt möte under våren. Medlemmarna erhöll en dragning om förbundens resultat för 2021, en omvärldsanalys, önskemål om nivåer för medlemsbidrag 2022 samt annan relevant information gällande BIP och regeringsuppdraget att öka upptäckten av psykiskt, fysiskt och sexuellt våld. Mötet avslutades med en gruppdialog om medlemmarnas önskemål kring samordningsförbundens framtida inriktning.

Försäkringskassans och Arbetsförmedlingen informerade om att prioritering är förklarad i ett regleringsbrev och det innebär lika villkor över hela landet. I brevet står att FK och AF skall verka för individinsatser för tre målgrupper, men det finns ingen text som belyser strukturinsatser. Målgrupperna är långtidssjukskrivna, unga med funktionsnedsättning och unga som har aktivitetsersättning. FK och AF skall bidra till att alla parter i samverkan tar ansvar för Samordningsförbundet insatser. Det vore önskvärt om kommunerna och Region kan presentera samma formulering som staten gör med sin tydlighet, via regleringsbrev för Samordningsförbunden. Att få en skrivelse från kommuner och Region om den framtida utvecklingen, en avsiktsförklaring angående förbunden.

Kommunerna underströk att det måste finnas en balans mellan individinriktade- och strukturinriktade-insatserna, det är något som FINSAM är bra på. Viktigt att värna om de individinriktade insatserna då de strukturövergripande delarna till stor del tillhör förbundschefens arbetsuppgifter. Detta är ett arbete som innebär en kontakt med olika myndigheter för att skapa en samverkan. Förbunden blir på så sätt, en naturlig samverkans arena.

Slutsats: Det finns en tanke med att det finns fyra olika förbund med olika förutsättningar ute i kommunerna. Viktigt att tänka på att det är personer som det handlar om och inte organisationer. Här gäller det att tänka samhällsekonomiskt och att ta ansvar för att pengarna används så effektivt som möjligt. Att skapa goda förutsättningar för medborgarna, för vid en samverkan så får människor bättre hjälp. Viktigt att räkna ut vad det kostar även när det inte blir en samverkan. Kostnaderna blir mindre om det finns en samsyn mellan myndigheterna, efter lokala behov.

1.5. God ekonomisk hushållning, måluppfyllelse och ekonomisk ställning

Verksamhet- och budgetplanen styr och utvecklar Finsam Degerfors/Karlskoga för att tillgodose invånarna och samhällets behov på bästa sätt. Den utgår från kontinuerliga kartläggnings-, analys- och behovsinventeringar som sker inom ramen för samverkan i styrelsemöten, beredningsgruppsmöten, handläggarsamverkan, Coaching- och mottagningsteam samt övrig samverkan med Finsams medlemmar, ideell sektor, näringsliv och andra samordningsförbund.

För att stärka samverkan mellan aktiva parter i Finsam Degerfors/Karlskoga sker gemensamma arbetsdagar med styrelsens ledamöter, beredningsgruppen och teamets coacher.

Utvärderingar till deltagare och personal säkerställer att förbundet finansierar rätt insatser. Indikatorformulären ger en god bild av deltagarnas och medlemmarnas upplevelse av Finsamfinansierade insatser samt samverkan gällande de mjuka värdena. Statistik erhålls ur SUS.

Risikanalys, intern kontroll samt genomgång av policys och styrdokument genomförs av presidiet. Syftet med den interna kontrollen är att säkerställa att verksamheterna sköts på ett ändamålsenligt, effektivt och säkert sätt.

Uppföljning och resultat för individriktad insats Coachingteamet



”den rosa Barbapappan” (ändrar form utifrån målgrupp, behov och eventuella testbäddar).

Coachingteamet är en arbetsmarknadsinriktad insats som erbjuder rehabilitering mot arbete/studie, till medborgare i Degerfors och Karlskoga som är i behov av samordnad rehabilitering i åldern 16–65 år och som själva vill göra en förändring. Intresseanmälan sker via Mottagningsteamet
Huvudman för Coachingteamet är Karlskoga kommuns kompetensförsörjningsenhet.

Teamet bemannas av handläggare från Finsams medlemmar från Karlskoga kommuns skolförvaltning/KFE, Degerfors kommun AME, Region Örebro län och Arbetsförmedlingen. 5,5 % heltidstjänst finansieras med Finsammedel. Teamets Finsamfinansierade personal har också en rådgivande och behovsinventerande roll. Dessutom ska personalen aktivt utbyta information och kunskap mellan Finsams medlemmar och teamet.

Coachingteamet är en behovsinventerad samverkansarena som snabbt ställer om mot nya målgrupper och behov. En arena för att testa nya arbetsmetoder, utökad samverkan och för att kommunicera och synliggöra insatser som finansieras med Finsammedel. I riskanalyser uppmärksammas faran med att Coachingteamet bli en ”femte myndighet”. För att förhindra detta finns rutiner för kontinuerlig behovsuppinventering, utvärdering av insatsen samt att teamets personalresurser förändras.

Processen Coachingteam startade i juni 2015 efter ett helt år av planeringsarbete där alla Finsams medlemmar var delaktiga från politiken, tjänstemännen och på handläggarenivå. Vi genomförde workshops samt studiebesök i Falun som hade finansierat en liknande processinriktad verksamhet. Styrelsen tog beslut om att avsluta den projektstyrda Finsamfinansieringen och övergå till en processinriktad långsiktig samverkan i form av Coachingteamet. Nu, sju år senare, är de positiva effekterna signifikanta trots den minskade budget som tilldelats vårt förbund (från 6,2 miljoner till 5,5 miljoner). Långsiktighet möjliggör effektivisering där organisation arbetar för att skapa nytta och värde, ett aktivt och systematiskt lednings- och styrningskoncept som syftar till att säkerställa och optimera nyttan med att Finsammedlen ska skapa förutsättningar för att uppnå de uppsatta målen. För att skapa bästa möjliga förutsättningar för att lyckas krävs ett aktivt arbete med att identifiera, specificera, planera, realisera och följa upp nyttor/mål.

2016 var 116 individer inskrivna i Coachingteamet, 2017 var deltagarantalet 179. Antalet har därefter ökat konstant, men tack vare teamets effektivisering har inget ”tak” eller stopp krävts.

Budgeten för teamet har varierat från som mest över 5 miljoner till dagens kostnad på 4,2. Årskostnaden per deltagare har minskat från ca 22 000: - till 16 500: -.

Flera deltagare skrivs ut mot egenförsörjning, från som minst 35% till årets resultat 48%. Tiden en deltagare är inskriven i Coachingteamet har också förkortats markant tack vare utvecklingen av uppföljningssystem.

Totalt 407 invånare = 2,3% av den arbetsföra befolkningen i vårt område har deltagit i individriktad rehabilitering via Mottagningsteamet och Coachingteamet. (2021 - 318)

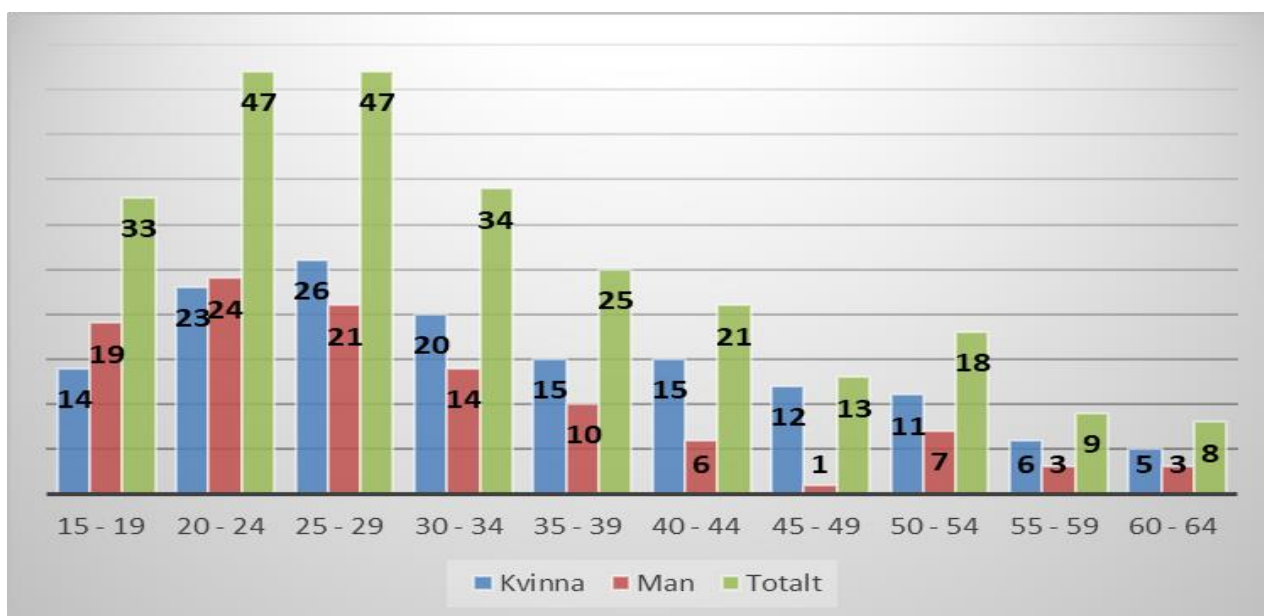
Målsättning	40 % ska nå egen försörjning genom studier, arbete eller att stå arbetsmarknaden till förfogande. 30 % av deltagarna ska göra stegförflyttning mot egen försörjning via fortsatt rehabilitering hos någon av Finsams medlemmar.
Måluppfyllelse	48% till egen försörjning. 26% till fortsatt rehabilitering hos ordinarie myndigheter. 19% till vården. 95% av de pågående deltagarna och 98% av de avslutade upplever att de får stöd i rehabiliteringsprocessen mot egen försörjning. 65% av de avslutade deltagarna känner sig redo för arbete/studier.
Deltagarantal	2022 – 255 deltagare, 147 kvinnor / 108 män (Jämförelse 2021 – 223 deltagare, 129 kvinnor / 94 män)
Budget (resultat)	4 407 000 (4 227 885 kr) Kostnad per deltagare 16 580 kr/år

Målen är uppfyllda

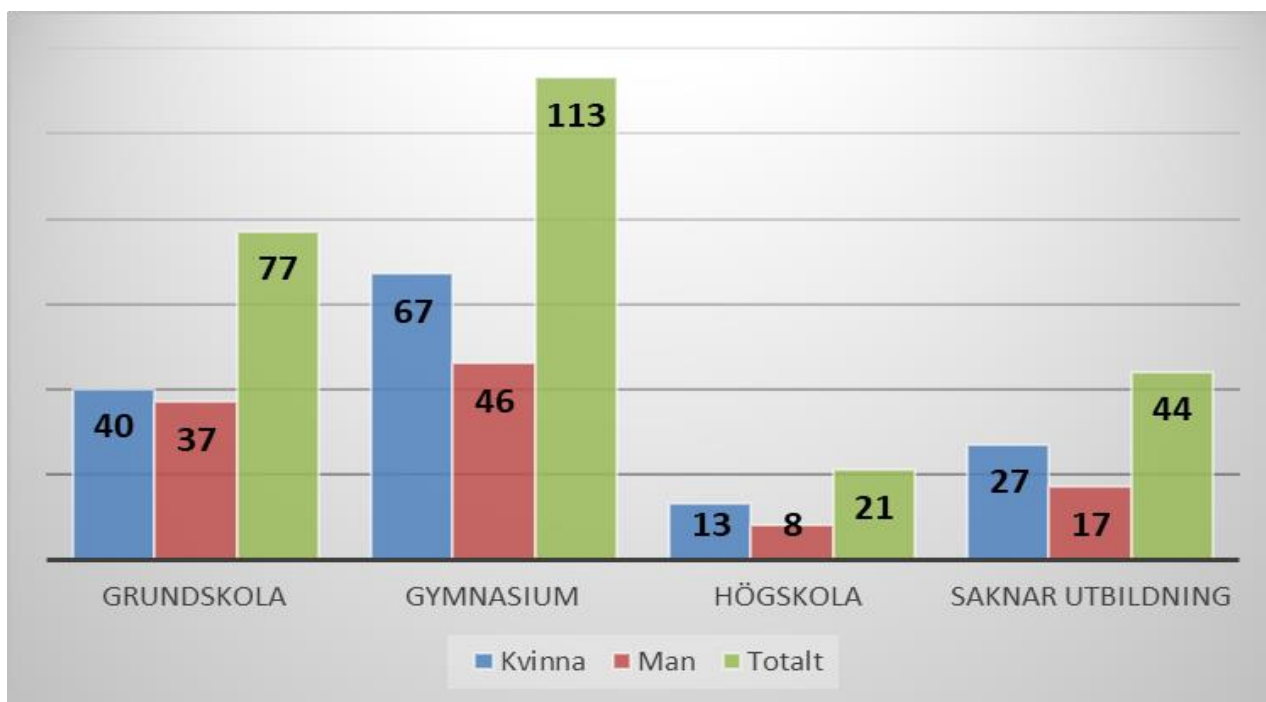
Uppföljning statistik "hårda värden"

Totalt antal deltagare 2022 – 255 individer .147 kvinnor /108 män.

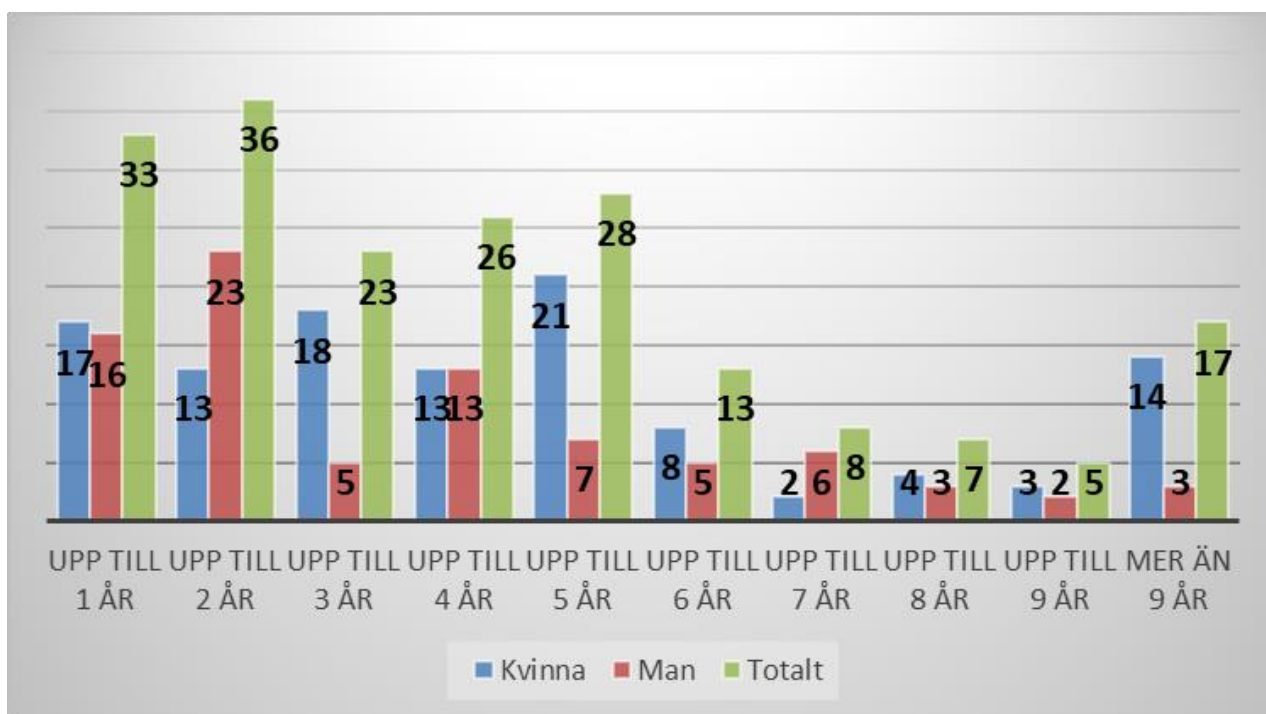
De två senaste åren har deltagarantalet ökat med ca 50 personer. Gällande könsfördelning ser vi, över tid, att andelen kvinnorna varit fler än männen.



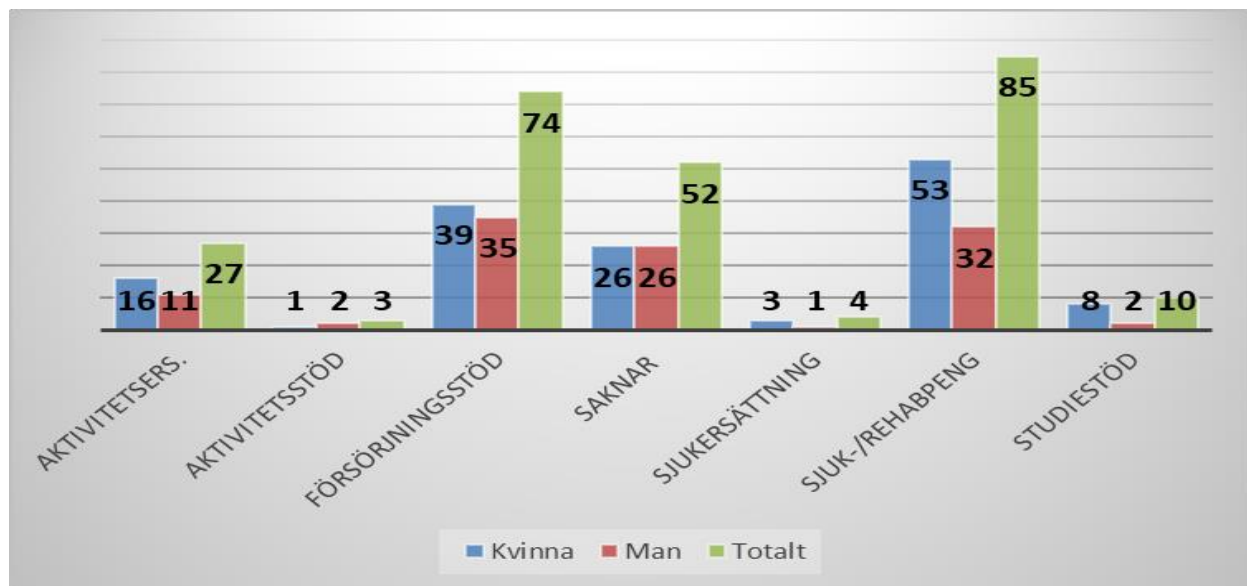
Utbildningsnivå 30% av de 255 deltagarna i Coachingtemet har endast gått grundskola. 44% har fullföljd gymnasieutbildning. (2021 - 40%, 2020 - 46%). 8% har högskoleutbildning. 17 % saknar fullföljd utbildning. (2021 - 21%, 2020 - 12%).



Offentlig försörjning 27% har haft offentlig försörjning i 1-2 år. Hela 20% i mer än 6 år.

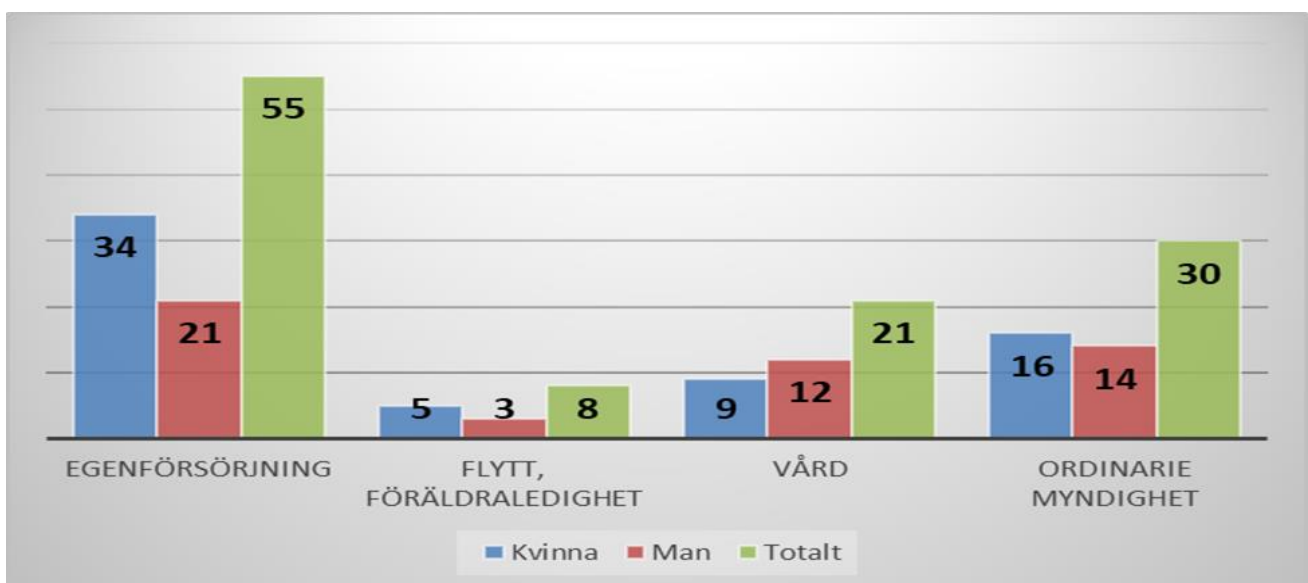


29% av deltagarna har försörjningsstöd. (2021 - 32%, 2020 - 29%)
 47% har ersättning från Försäkringskassan. (2021 - 41%, 2020-28%)
 20 % saknar offentlig försörjning. (2021 - 26%, 2020 - 31%)

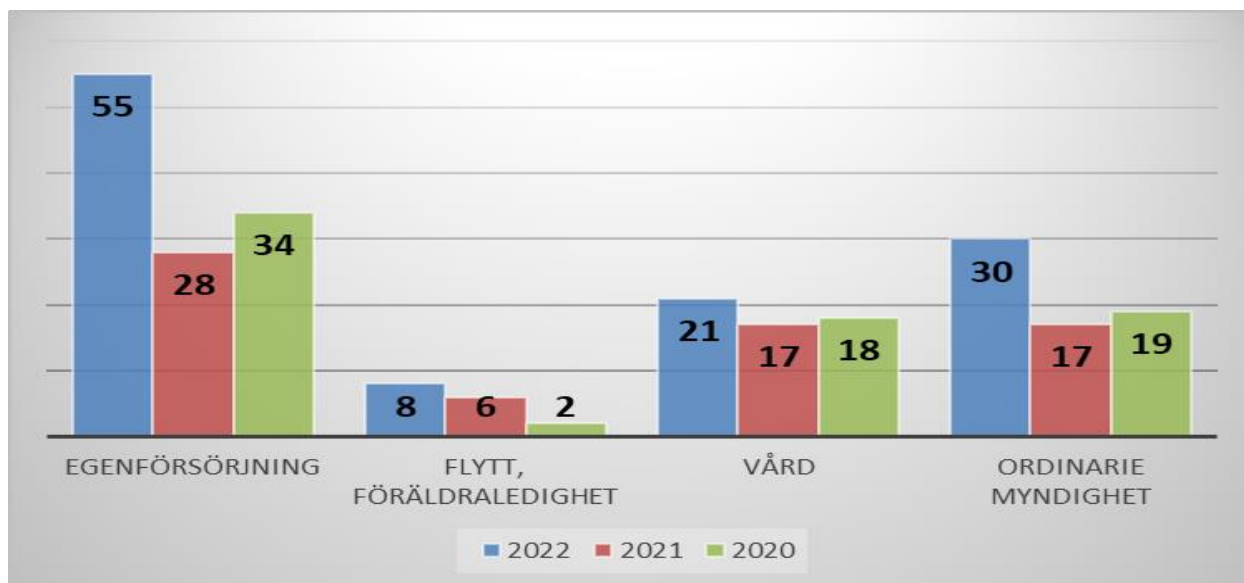


Avslutade deltagare 114 deltagare skrevs ut under 2022. 64 kvinnor och 50 män ,48% mot egenförsörjning (2021 skrevs 68 deltagare ut- 41% mot egen försörjning).

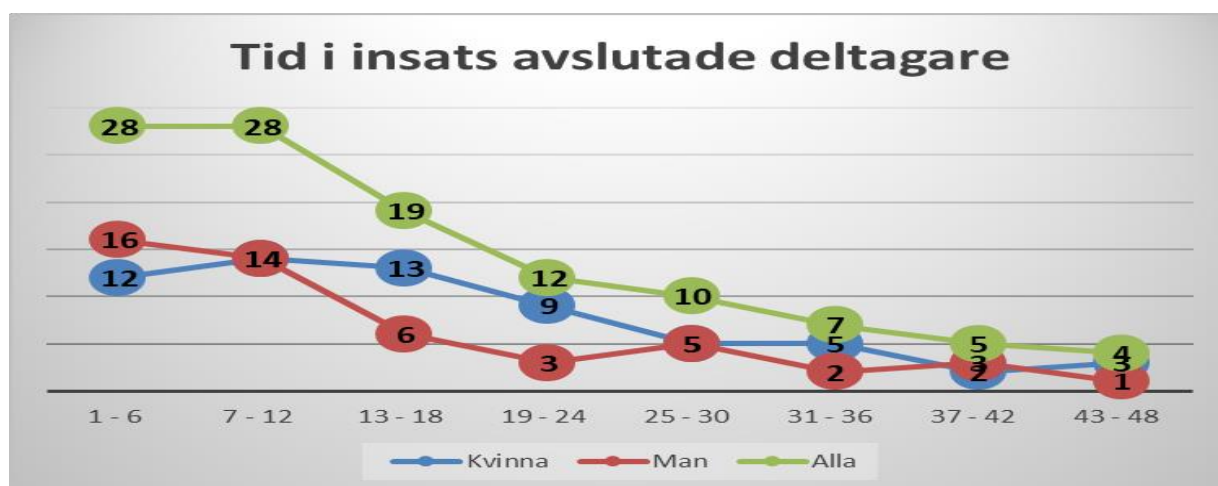
	Aktivt arbets-sökande	Osub-ventionerad anställning	Sub-ventionerad anställning	Studier	Sjukvård	Fortsatt rehabilitering, ord. mynd.	Flyttat, fått barn mm
Kvinnor	5	9	5	15	9	16	5
Män	5	6	2	8	12	14	3
Totalt	10	15	7	23	21	30	8



Antal avslutade deltagare jämförelsetabell 2022,2021,2020



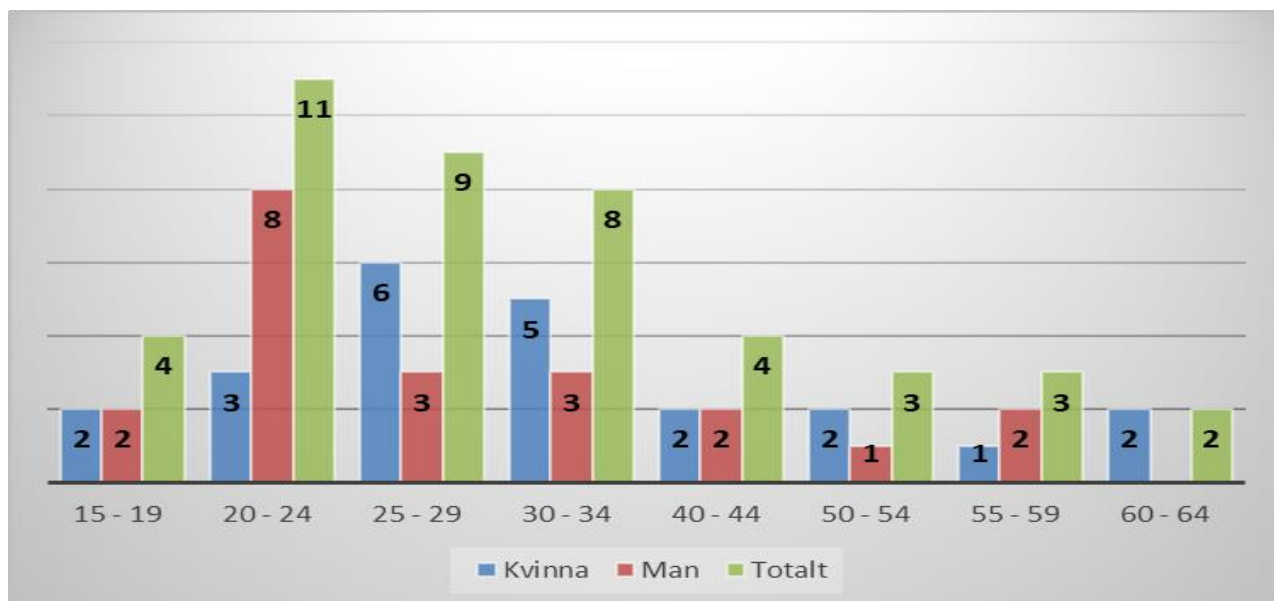
Totalt avslutades 114 deltagare under 2022, 49 % hade varit inskrivna i Coachingteamet mindre än 1 år. 76% skrevs ur insatsen inom en 2 års period.



Coachingteamet har ingen tidsgräns. Det är individens självskattning av rehabiliteringsresan via stegförflyttningsverktyget ORS ,Outcome Rating Scale , i samverkan med coachen som avgör när utskrivning ska ske. Samordningsförbundens uppgift är primärt att via finansiering verka för att medborgare ska få rehabilitering som ger dem möjlighet att försörja sig själva. SUS statistiken påvisar att deltagarnas tid i insatsen förkortats. Detta är resultatet av teamets aktiva arbete med lösningsfokus, kontinuerlig uppföljning samt tydligare avslutsrutiner.

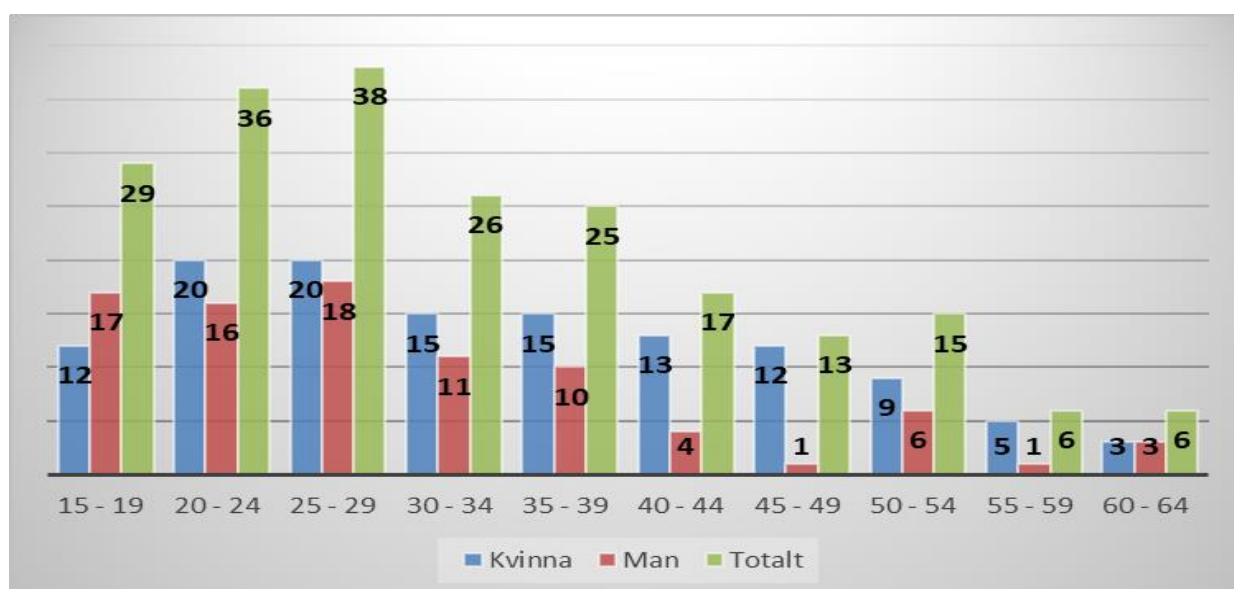
Kommunfördelning Degerfors/Karlskoga: Coachingteamet har lokaler i både Karlskoga och i Degerfors. Coachande enskilda samtal, studiebesök gruppaktiviteter och möjlighet till fysisk aktivitet med teamets personal erbjuds i båda kommunerna. Oavsett vart man bor ska alla ges samma rättigheter och möjligheter oavsett kön, funktionalitet, etnicitet, religion, ålder, sexuell läggning och könsidentitet. Statistik från Kolada. I Karlskoga bor det 30 437 invånare, varav 13 930 förvärvsarbetande = 79,7%. 53,4% av befolkningen är mellan 20-65 år. Arbetslösheten låg på 5,2% varav 4,0% tillhör gruppen långtidsarbetslösa. I Degerfors bor det 9 534 invånare varav 4 083 förvärvsarbetande = 75,9%. 51,2% är mellan 20-65 år. Arbetslösheten låg på 7,4% varav 4,5% tillhör målgrupp långtidsarbetslösa

44 deltagare var mantalsskrivna i **Degerfors**, 23 kvinnor/21 män.



- 53% tillhör målgrupp UVAS
- 19% av samtliga deltagare saknar fullgjord skolgång, 35% har endast gått i grundskola, 44% har fullgjord gymnasieutbildning och 2% har högskoleutbildning.
- 42% har sin försörjning via försörjningsstöd, 44% via FK och 16% saknade offentlig försörjning
- 15 nya deltagare skrevs in under 2022, 7 kvinnor/8 män
- 19 deltagare avslutades, 10 kvinnor/9 män varav 53% avslutades mot egen försörjning (4 till studier, 5 till anställning, 2 arbetsmarknaden till förfogande) 33% avslutades mot fortsatt rehabilitering, 10% till vård, 4% p.g.a. flytt, föräldraledighet.

211 deltagare var mantalsskrivna i **Karlskoga**, 124 kvinnor/87 män.



- 49% tillhör målgrupp UVAS
- 18% av samtliga deltagare saknar fullgjord skolgång, 29% har endast gått i grundskola, 45% har fullgjord gymnasieutbildning och 8% har högskoleutbildning
- 26% har sin försörjning via försörjningsstöd, 48% via FK och 26% saknade offentlig försörjning
- 88 nya deltagare skrevs in under 2022, 47 kvinnor/26 män
- 94 deltagare avslutades, 54 kvinnor/40 män varav 53% avslutades mot egen försörjning (19 till studier, 17 till anställning, 8 arbetsmarknaden till förfogande) 25% avslutades mot fortsatt rehabilitering, 19% till vård, 3% p.g.a. flytt, föräldraledighet.

Uppföljning "mjuka värden"

Indikator mätning, baserad på ca 150 enkäter.

Indikatormätning är en gemensam uppföljningsmodell avseende kvaliteten i lokala samverkansprocessen. Ett av syftena med indikatorverktyget är att bidra till att svara på frågan: "Hur vet vi att det blir bättre?" Resultatet från årets mätning visar en positiv trend inom en majoritet av indikatorområden jämfört med förra årets mätning. Liksom tidigare år är deltagarna, såväl kvinnor som män, mycket nöjda med insatserna de deltar i och det har skett en positiv utveckling över tid sedan mätningarna började.

Första mätning är gjord när deltagaren är i mitten av sin rehabiliteringsprocess, andra mätningen när deltagaren ska avslutas. Indikator enkäten, som är anonym, erbjuder 6 svarsalternativ, aldrig/sällan/ibland/ofta/för det mesta/alltid.

I redovisningen tolkas de 3 alternativen ofta/för det mesta/alltid som positiv bedömning (i de nationella Indikator redovisningarna räknas endast de 2 sista svars alternativen som positiva)

Indikatormätning pågående deltagare 2022

	Får du stöd på ett sätt som är till stor nytta för dig?	Är du med och bestämmer vilket stöd du skall få?	Får stödet ta den tiden du behöver?	Har du en person eller ett team du kan kontakta?	Har det stöd du fått hjälpt dig att utveckla sätt att hantera din situation?	Känner du dig mer redo att kunna arbeta eller studera	Upplever du att personalen tar tillvara dina erfarenheter, kunskaper och synpunkter?
2022	95%	91%	96%	100%	78%	65%	95%
2021	93%	96%	91%	86%	79%	60%	93%
2020	91%	95%	93%	98%	76%	56%	97%
2019	87%	92%	89%	99%	87%	78%	98%

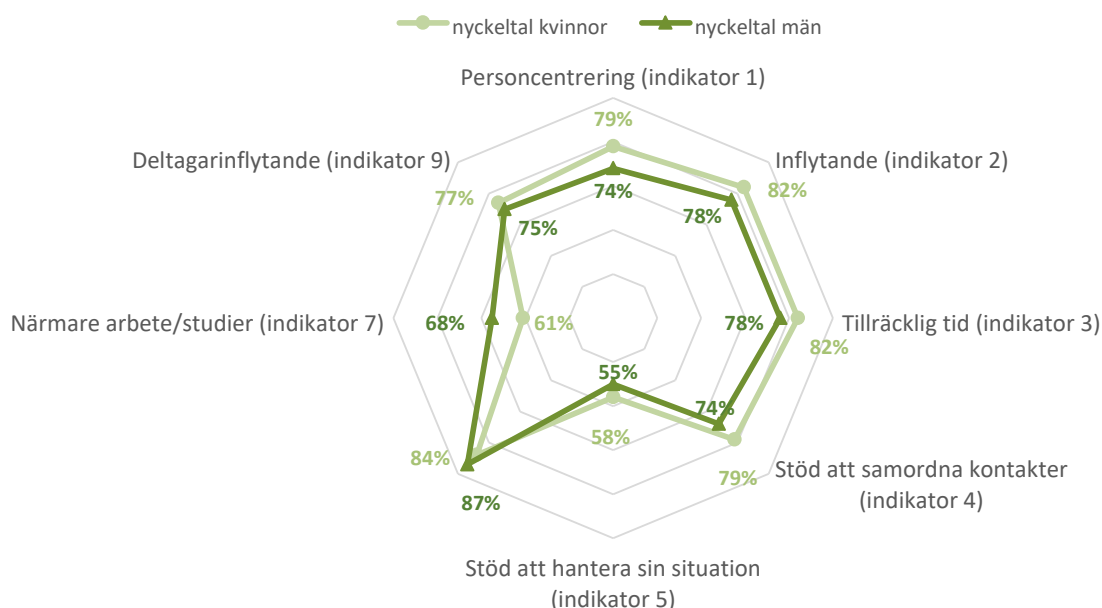
Av samtliga pågående deltagare är 95% nöjda med insatsen. Kvinnor är nöjda till 94%. Män är nöjda till 96%.

Indikatormätning avslutade deltagare 2022

	Får du stöd på ett sätt som är till stor nytta för dig?	Är du med och bestämmer vilket stöd du skall få?	Får stödet ta den tiden du behöver?	Har du en person eller ett team du kan kontakta?	Har det stöd och den tid du fått hjälpt dig att utveckla sätt att hantera din situation?	Känner du dig mer redo att kunna arbeta eller studera	Upplever du att personalen tar tillvara dina erfarenheter, kunskaper och synpunkter?
2022	98%	97%	97%	100%	79%	65%	97%
2021	90%	95%	95%	100%	85%	65%	90%
2020	89%	96%	92%	100%	79%	66%	92%
2019	94%	93%	81%	93%	68%	67%	100%

	Har ni påbörjat en planering för vad som ska hända efter nuvarande stöd har upphört? JA svar	Finns det en tillräcklig planering för vad som ska hända efter att detta stöd upphört?	Kommer det som är planerat att påbörjas inom rimlig tid?
2022	91%	92%	90%
2021	84%	94%	88%
2020	86%	96%	88%
2019	67%	100%	90%

Av samtliga avslutade deltagare är 98% nöjda med insatsen. Kvinnor är nöjda till 100%. Män är nöjda till 81%. Bilden nedan är ett spindeldiagram från den nationella sammanställningen gällande avslutade deltagare.



Nytt för i år var att det fanns möjlighet till fritext i indikatorenkäterna.

Vad är viktigt för dig för att kunna arbeta eller studera?

Hur gör stödet du får skillnad för dig?

Vad kan göras annorlunda?

De ord som återkommer och genomsyrar alla kommentar är:

- Trygghet
- Tid
- Struktur och rutiner
- Mål och lösningsfokus
- Lyssnad på och sedd
- Ökad motivation

”Citat”

Jag känner mig lyssnad på och känner mig stärkt. Det gör att jag gör stegförflyttning som funkar för mig.

Ger mig motivation, råd och stor stöttning. Jag skulle inte kommit så här långt utan hjälp från er på flera år.

Jag känner mig som en ”människa” som är behövd nu.

Jättebra coacher, som lyssnar på en och ser vad jag klarar av! Riktigt bra stöd!

Jag får rutiner både i arbete – och privatlivet för att kunna strukturera mitt liv på bästa sätt så jag klarar av arbete eller studier.

Jag får växa i min egen takt.

Har vuxit och blivit starkare. Fått gå utanför mina komfortzoner och vågat sånt jag aldrig skulle gjort annars.

Jättebra coacher som lyssnar på en och ser vad jag klarar av.

Coachingteamet har gjort enorm skillnad. Den support jag fått har varit avgörande för min möjlighet att komma så hät långt.

Har fått ett annat tankesätt (mer positivt) efter våra samtal, mer arbetvilja.

Vare en bra spark i röva.

Jämförelse med andra förbunds Finsamfinansierade individriktade insatser

Det sammantagna resultatet påvisar att utfallet ligger högre än de uppsatta målen. Deltagarna påvisar att de är nöjda med insatsen enligt Indikatormätningar samt utvärderingsenkäter.

Denna statistik används i de regelbundna behovsanalyser som sker inom förbundet. SUS statistik visar dessutom att andelen som avslutats mot arbete, studier eller arbetsmarknaden till förfogande ligger över riksnittet.

SUS statistik från hela riket:

40% når egen försörjning

32% som skrivs över till fortsatt rehabilitering via ordinarie myndigheter. 16% mot vård.

SUS statistik Örebro län:

27% når egen försörjning

36% skrivs ut till fortsatt rehabilitering. 30% mot vård.

2022 har totalt 17572 (9736 kvinnor/7836 män) deltagit i individriktade insatser finansierat av de ca 80 samordningsförbund som finns i hela Sverige. I Örebro län har 850 individer varit inskrivna (506 kvinnor/344 män)

Värt att nämna är att vid redovisning av "alla" individer som rehabiliteras mot egen försörjning, inom ramen för både Coachingteam och Mottagningsteam, är det totala deltagarantalet 255 (CT) + 152 (MT) = **407 deltagare, 229 kvinnor och 178 män** (2021 - 318, 181 kvinnor och 137 män). Styrelsen har beslutat att de vägledningar som sker inom ramen för Mottagningsteamet volym registreras i SUS.

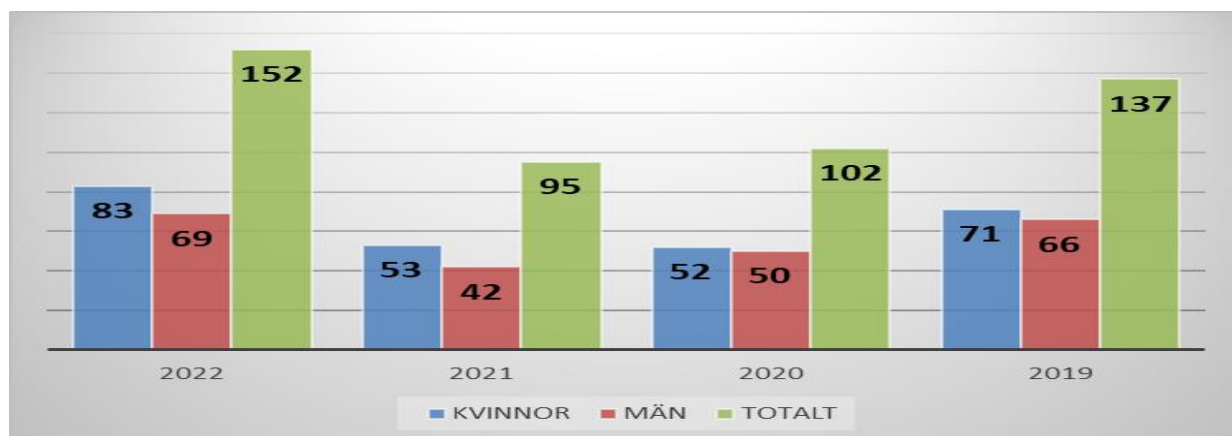
Uppföljning och resultat för strukturövergripande insatser

Mottagningsteamet

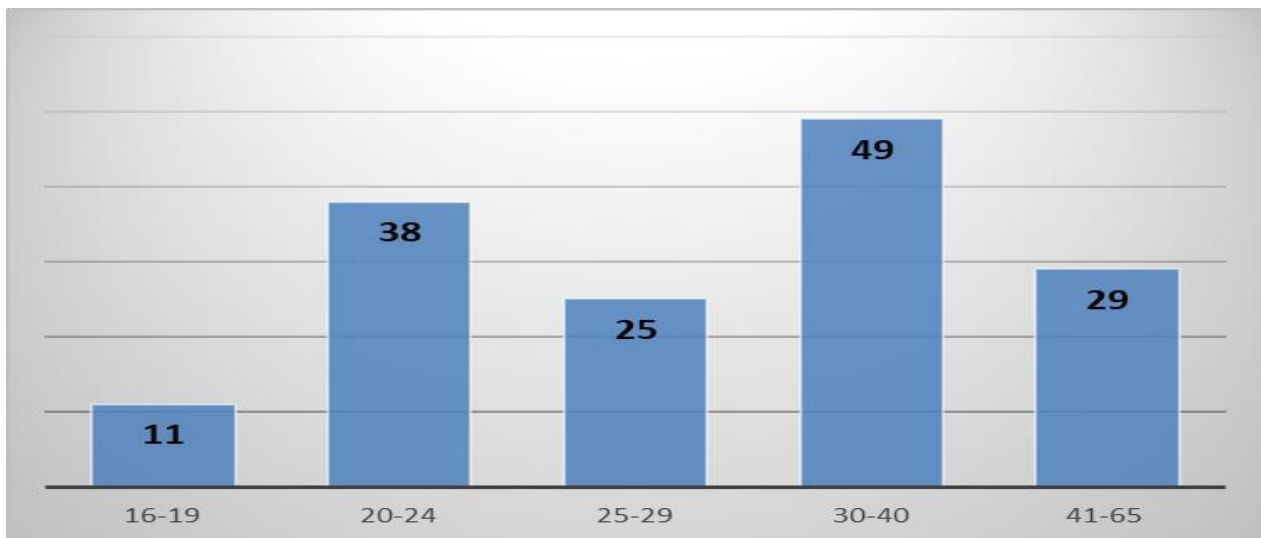
Uppdraget är att möta medborgare mellan 16 – 65 år som är boende i Degerfors eller Karlskoga kommun saknar myndighetskontakt, riskerar att "hamna mellan myndigheternas stolar" eller är i behov av samordnat stöd för att klara egen försörjning. Målgruppen står långt ifrån arbetsmarknaden på grund av fysiska eller psykiska besvär, problematik av arbetsmarknadsmässig eller social karaktär. Huvudman är Karlskoga kommun Kompetensförsörjningsenhet. Resursägare är Arbetsförmedlingen, Degerfors kommun och Karlskoga kommun och Samverkansparter är Försäkringskassan och Region Örebro län Det är resursägaren som själv utser vilken medarbetare som deltar i Mottagningsteamet och ansvarar för att denne har förutsättningar att genomföra sitt uppdrag. Teamet arbetar i den omfattning som krävs utifrån inkomna ansökningar, dock maximalt 20 % per vecka. I dialog vägleds individen till nästa lämpliga insats eller myndighetskontakt. Anmälan kan ske via egenanmälan (medborgaren söker via telefonmeddelande, e-post eller skriftlig anmälan) alternativt via myndighetsanmälan där personal från Finsams parter kan anmäla individer via e-post eller telefon. Inga personuppgifter eller annan känslig information skickas via e-post.

Mål	100% ska få vägledning i "nästa-bästa-steg". Rätt insats till rätt individ. Resultat se tabell.
Målet är uppfyllt	
Antal deltagare	152 individer, 83 kvinnor och 69 män
Budget (resultat)	142 000 kr (142 648 kr)

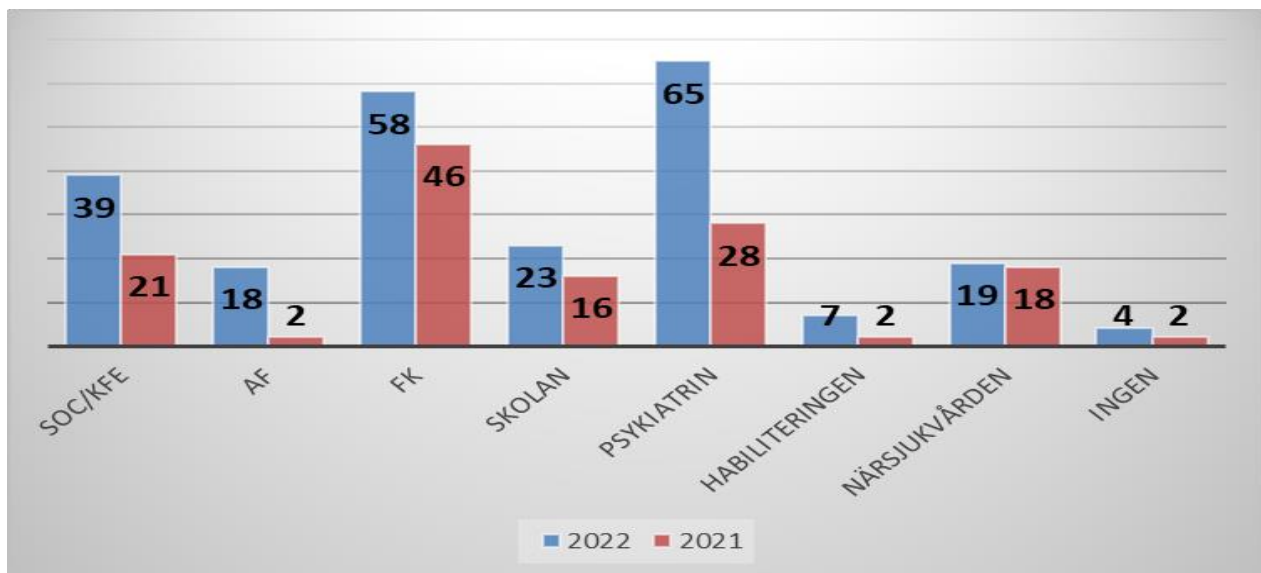
Jämförelsetabell antal vägledningar via Mottagningsteamet år 2019 – 2022



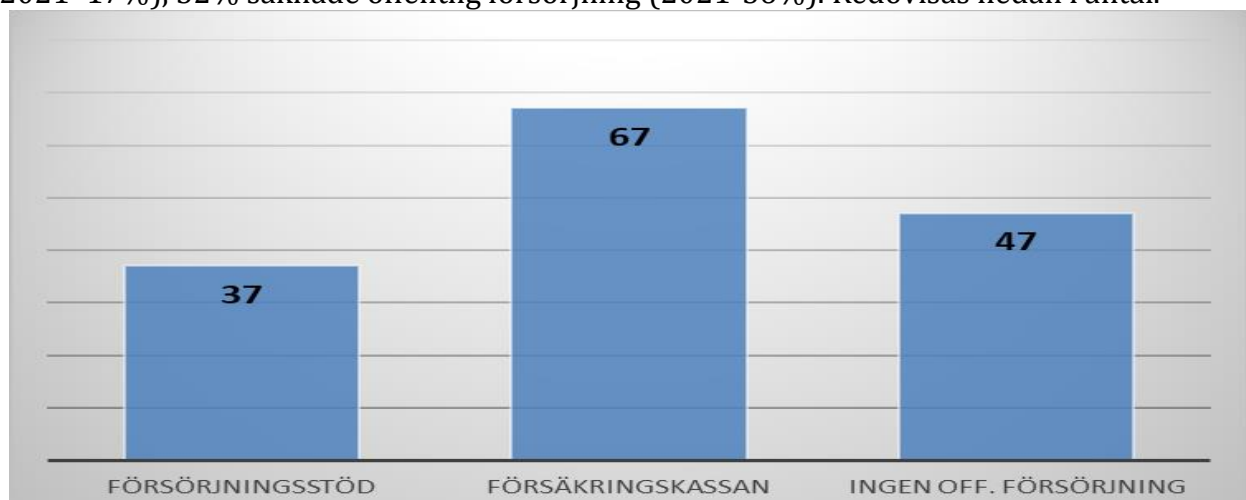
Åldersfördelning Mottagningsteamet 2022. Totalt 152 individer. Redovisas i antal



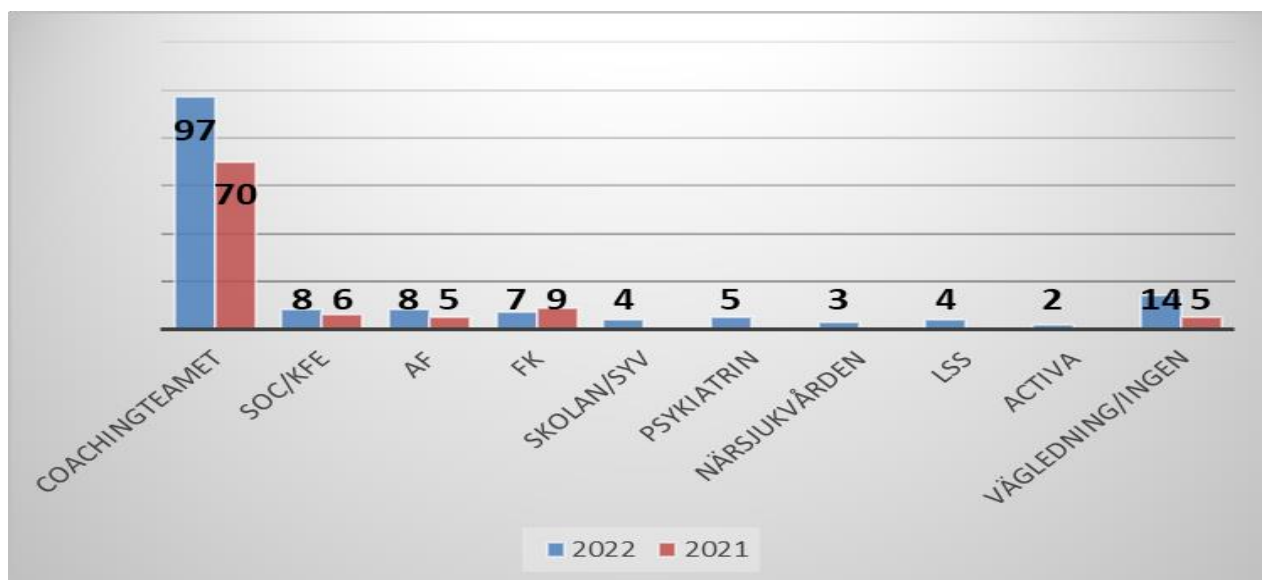
Myndighetskontakter, individen har ofta fler än en.



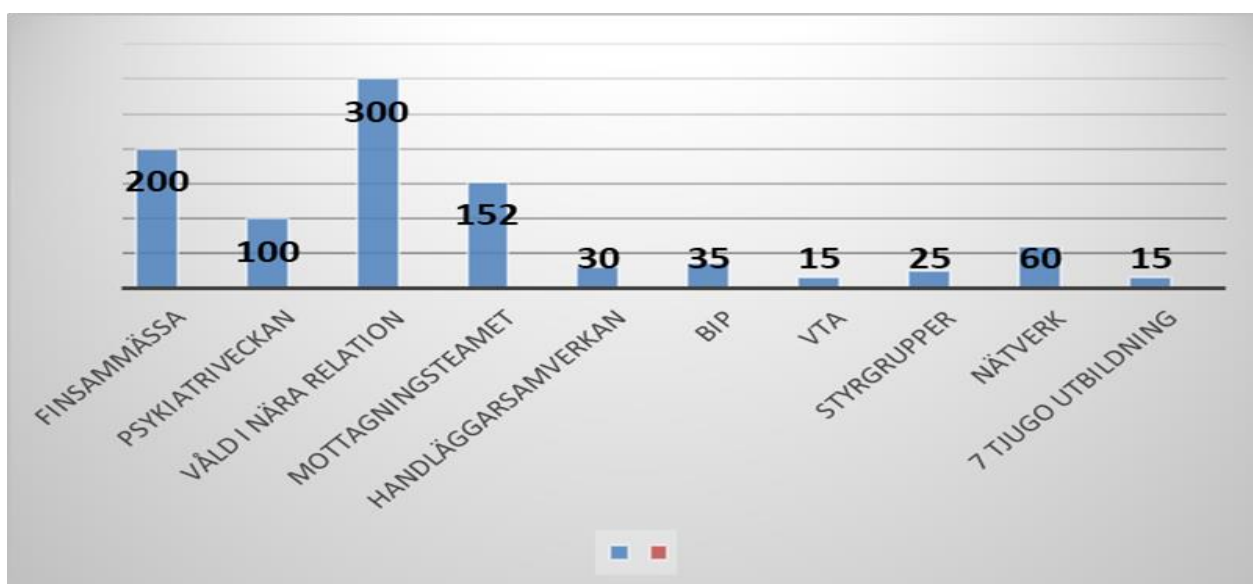
44 % hade försörjning från Försäkringskassan (2021-40%), 24% uppbar försörjningsstöd (2021-17%), 32% saknade offentlig försörjning (2021-36%). Redovisas nedan i antal.



Antal vägledningar "Nästa-bästa-steg". 64% rekommenderades insats Coachingteamet.



Ca 930 individer uppskattas deltagit i strukturövergripande insatser.



Övriga strukturövergripande insatser har beskrivits under rubriken Händelser av väsentlig betydelse se sid 4-7. I verksamhet och budgetplanen för 2022 sattes tre mål.

Målen har uppfyllts.

Mål 1 Stimulera till stärkt samverkanstruktur - En god samverkanskultur betonar partnerskap, nätverk, jämlika relationer, tillit och förtroende mellan parterna

Måluppfyllelse:

- ✓ Med Finsam medel stöttat och arrangerat gemensamma metod- och kompetensutvecklingsinsatser genom att finansieras en samordnare som stöttar samverkan i Coaching- och Mottagningsteamet samt utvecklat lärande, öka samverkan och skapa nya arbetsmetoder via 7tjugo, VTA och BIP.

- ✓ Sammanställt och kommunicerat samlade erfarenheter från samverkan till ledamöter och Finsams medlemmar.
- ✓ Omvärldsbevakat och samverkat med andra samordningsförbund via gemensamma ESF-projekt, NNS, länets gemensamma förbundschefsträffar och andra gemensamma mötesarenor.
- ✓ Genom ökad samverkan med Möckelnföreningarna (lokal paraplyorganisation som samlar civilsamhällets 160 aktörer), våldsförebyggande organisationer, anhörigkonsulent för psykisk hälsa i Örebro län och Brukarsamordnare i RSMH fångas brukarperspektivet upp.
- ✓ Medlemsdialog med ägarrepresentanter skedde i ett länsgemensamt medlemsråd.
- ✓ Information på lokal nivå har skett på kommunernas nämnder 1 gång/år, samt via deltagande i flertalet lokala styrgrupper för ökad samverkan.

Mål 2 Identifiera och utveckla nya samverkansmetoder - Detta målområde handlar om behovsinventering, nya arbetsätt och metoder i samverkan.

- ✓ Finsams Berednings-/styrgrupp har haft 8 möten under 2022 där fokus har varit samverkan, erfarenhetsutbyte, information och behovsinventering. Samma fokus har mötesarenan Handläggarsamverkan haft på de 3 möten som skett mellan ett 30 tal handläggare från Finsams medlemmar.
- ✓ ESF-projektet Språka i samverkan, se sid 5.
- ✓ Genom medlemskap i lokalt företagsnätverket Möckelnföretagen samt tät samverkan med kommunerna, näringslivet och ideell sektor skapas förutsättningar för en mer inkluderande arbetsmarknad. ESF-projektet Vägen till arbetsgivarna VTA har också varit en bidragande faktor.
- ✓ För att Finsam ska bidra till att stödja de sociala företagen erbjuds styrelseengagemang samt finansiering av "trygga arbetshandledare".
- ✓ I arbetet med jämställdhets-, jämlikhets- och genusperspektiv antog vi en tydlig jämställdhetsstrategi redan 2021. Arbetet med denna är pågående utifrån följande frågeställningar/påstående. Får kvinnor och män stöd efter behov? Forskningen och undersökningar i myndigheter visar att kvinnor och män som personer i välfärden möts, bedöms och behandlas utifrån stereotypa förställningar. Det leder till att kvinnor respektive män bemöts könsspecifikt och då inte får det stöd de behöver. Kvinnor har högre sjuktal än män och så har det varit i flera decennier. Det är vanligare att kvinnor arbetar i den offentliga sektorn och oftare arbetar deltid. Kvinnor har också högre utbildning i genomsnitt än män har, tjänar mindre och är mer sällan chefer. Kvinnor med lindrig eller medelsvår psykisk diagnos sjukskrivs 30 procent mer än män, trots att de bedöms ha samma funktionsnedsättning och aktivitetsbegränsning. Mäns våld mot kvinnor, våld i nära relation, hedersrelaterat hot och våld är en viktig jämställdhetsfråga. Kvinnor utsätts i högre grad än män för våld i nära relation. Samtidigt som män i högre utsträckning har varit utsatta för våld som barn. Att vara våldsutsatt påverkar ofta livet i ett senare skede och kan vara en av orsakerna till ohälsan.

Mål 3 Finansiera, utvärdera och implementera

- ✓ Genom att bidra med lokaler, samt finansiering för en samordnare på 20% stödjer Finsam Mottagningsteamets och samverkan.
- ✓ För att främja arbetet med implementering av framgångsrika arbetssätt och metoder sker kontinuerlig via samverkan och information till Finsams medlemmar. Detta sker i huvudsak via beredningsgrupp, styrelse och handläggarsamverkan men även via den tidigare beskrivna "samverkanskultur" som finns i vårt geografiska område. Finsam Degerfors/Karlskoga ses som en resurs.
- ✓ Vi följer den nationella kommunikationsstrategin.

Uppföljning och resultat för ekonomisk ställning

Finansierad verksamhet	2022	2021	2020
Individeriktade insatser (% av totalkostnad)	4 227 885 kr (73%)	4 262 576 kr (76%)	3 936 964 kr (77%)
Coachingteamet	4 227 885 kr	4 262 576 kr	3 936 964 kr
Strukturövergripande insatser	601 723 kr (10%)	383 434 kr (7%)	705 kr (0%)
Mottagningsteam	142 648 kr	0 kr	0 kr
Medlemmar i samverkan	69 425 kr	29 840 kr	705 kr
Förbundschef	389 649 kr	353 594 kr	0 kr
Administration	962 122 kr (17%)	966 764 kr (17%)	1 148 730 kr (22%)
Arvoden styrelse	98 686 kr	99 296 kr	80 760 kr
Förbundschef	504 590 kr	533 806 kr	707 751 kr
Administrativt stöd	112 551 kr	109 273 kr	106 000 kr
Lokalkostnader	53 371 kr	49 428 kr	49 296 kr
Övrigt	114 524 kr	101 361kr	111 923 kr j
Revision	78 400 kr	73 600 kr	93 000 kr
Totala kostnader	5 791 730 kr	5 612 774 kr	5 111 400 kr

Balanskravsresultat 2022 (i kr)

Årets resultat enligt resultaträkningen	243 398
Samtliga realisationsvinster	0
Realisationsvinster enligt undantagsmöjligheter	0
Realisationsförluster enligt undantagsmöjligheter	0
Orealiserade vinster och förluster i värdepapper	0
Återföring av orealiserade vinster och förluster i värdepapper	0
Balanskravsresultat	243 398

De ekonomiska målen för 2022 var att undvika att sätta förbundet i skuld, ej överskrida 20%-rekommendationen, månadsvis följa upp budget för individriktade insatser, strukturövergripande samt kansli och rapportera budgetutfall vid alla styrelsemöten. Målet att medlen ska använts ändamålsenligt och effektivt, att inte sätta förbundet i skuld är uppfyllt. Vi överskrider dock 20% -rekommendationen då eget kapital uppgår till 27,2% av erhållna medlemsbidrag för året.

Kommentar avvikelser: Förbundet hamnar på ett överskott på 667 tkr i förhållande till budget, i förhållande till årets medelstilldelning blev överskottet 273 tkr då budgeten var lagd med ett underskott på 424 tkr. Underskottet i budgeten tas från tidigare års överskott. Överskottet beror på att intäkterna för ESF-projektet Språka i samverkan varit 424 tkr högre än kostnaderna samt att den individriktade insatsen lämnade ett överskott då de haft färre coacher än budgeterat del av året.

1.6. Väsentliga personalförhållanden

Kansliet bemannas av ansvarig förbundschef på 100 %, som är anställd av förbundet. Sekreterarfunktion, arkivhållning, ekonomiredovisning, bokföring samt personaladministration är upphandlad av Karlskoga kommun.

Resultat från Indikatormätning hösten 2022 gällande styrelse, beredningsgrupp och personal i insats. Anonym enkät med 6 svarsalternativ där ofta/för det mesta/alltid ses som positiv respons.

Styrelses ledamöter upplever till 100% att det finns strukturer för att initiera, upprätthålla och underhålla relationer mellan inblandade aktörer samt att det finns strategier för uppföljning och utvärdering, och att dessa används för att utveckla de samordnade rehabiliteringsinsatserna.

Beredningsgruppens parter responderar att deltagarnas erfarenheter, kunskaper och synpunkter tas tillvara systematiskt till 100%. Samt att man till 100% använder erfarenheter från Finsamfinansierade insatser som underlag för fortsatt utveckling av samordnad arbetslivsinriktad rehabilitering.

67% upplever att det finns strukturer för att initiera, upprätthålla och underhålla relationer mellan de samverkande myndigheterna.

Den samordnade personal i den Finsam finansierade individriktade insatsen upplever till 100% att stödet till deltagarna får ta den tid som behövs, att erfarenheter såsom kunskaper och synpunkter från deltagarna tas tillvara systematiskt.

83% upplever att de samverkande parterna hos ordinarie myndigheter vet vad Coachingteamet kan tillföra. 100% svarar att de samverkande myndigheterna lyssnar. 67% upplever att det finns rutiner för samarbete med andra aktörer gällande insatser för deltagarna.

100% upplever att de olika arbetssätten man har i den samordnade insatsen fungerar bra.

1.7. Förväntad utveckling

Lokal nivå:

Styrelsen har beslutat att Coachingteamet fortsatt ska vara den enda individriktade behovsinventerade insats som finansieras av Finsammedel i Degerfors/Karlskoga. En samverkansarena som förändras utifrån behov och målgrupp. Coachingteamets

samverkanarena lämpar sig mycket väl för "testbäddar" såsom ESF projekt, regeringsuppdrag eller andra riktade insatser.

Riskområden

Riskreducerande åtgärd

<p><u>Medelstildelning:</u></p> <p>Om medelstildelningen minskar eller stannar på samma nivå som de fyra senaste åren, påverkas i första hand våra medborgare som är i behov av rehabiliteringsstöd på grund av att Coachingteamet bemanningsnivå måste minskas.</p>	<ul style="list-style-type: none">✓ Omvärldsbevakning✓ Täta avstämningar med ekonom✓ Kontinuerliga behovsanalyser✓ Stärkt samverkan mellan Finsams medlemmar- <i>Tillsammans gör vi skillnad</i>✓ Extern finansiering
<p><u>Kommunikation:</u></p> <p>För att Finsammedlen ska komma medborgare till godo krävs god kommunikation till Finsams medlemmar. Kunskapsglapp har identifierats.</p>	<p>Styrelse och beredningsgruppen har getts i uppdrag att vara mer frekvent i att kommunicera Finsams uppdrag.</p> <p>I övergången mellan nedläggning av SUS och det nya systemet Uppföljning Finsam sker "pinn statistik", utan personuppgifter, för att ge möjlighet att återrapporera statistik till Finsams medlemmar. En viktig del i kommunikationsarbetet.</p>

Regional nivå:

ESF - Samordningsförbundet RAR (Sörmland), Centrala Östergötland och vårt förbund har påbörjat en gemensam ansökan med syfte att utbilda medlemmar i ämnet Våld i nära relation.

Kampradstiftelsen -Stiftelsen kommer att prioritera projekt där samverkan sker mellan forskare och relevanta samhällsaktörer. Universitetet Örebro, Möckelnföreningarna, Karlskoga kommun och vårt förbund är samverkansparter i en ansökan via universitetet med syfte att skapa ett gemensamt "paraply" för sociala företag som samlar gemensamma resurser för att ge förutsättningar för högre effektivitet såväl kostnadsmässigt som kvalitetsmässigt

Forte - Stockholms universitet/Institutionen för socialt arbete har varit i kontakt med Samordningsförbund Degerfors/Karlskoga samt Karlskoga kommuns KFE gällande ett forskningsprojekt om arbetet med långvarigt ekonomiskt bistånd i olika regioner i Sverige. Syftet är att studera i vilken mån olika arbetsmarknadsförutsättningar sätter avtryck i arbetet av jobb coacher (eller dyl.) med personer som har långvarig ekonomiskt bistånd. Här är arbetet mot arbetsgivare av särskilt intressant samt de och strategierna som utvecklats för att möta dessa.

Nationell nivå:

Förbundschefen har tack vare sitt uppdrag via NNS att samordna regeringsuppdraget Ökad upptäckt av våld en större insyn i vad som händer nationellt än tidigare.

Sammanfattningsvis är den förväntade utvecklingen ett oskrivet blad då all verksamhet som finansieras med Finsammedel styrs av lokala behov.

TILLSAMMANS GÖR VI SKILLNAD

2.Resultaträkning

Belopp i kr.	Not	2022-01-01 -2022-12-31	2021-01-01 -2021-12-31
Verksamhetens intäkter	2	7 067 269	7 175 545
Verksamhetens kostnader	3	-6 815 756	-7 174 153
Avskrivningar		-7 986	-39 986
Verksamhetens nettokostnad		243 526	-38 954
Verksamhetens resultat		243 526	-38 954
Finansiella intäkter		0	0
Finansiella kostnader		-128	-180
Resultat efter finansiella poster		243 398	-38 774
Extraordinära poster		0	0
Årets resultat		243 398	-38 774

3.Balansräkning

Belopp i kr.	Not	2022-12-31	2021-12-31
Tillgångar			
Anläggningstillgång		48 744	56 731
Omsättningstillgångar			
Fordringar	4	432 759	331 767
Kassa och bank		2 176 061	2 657 685
Summa omsättningstillgångar		2 608 820	2 989 452
Summa tillgångar		2 657 564	3 046 183
Eget kapital och skulder			
Eget kapital			
Årets resultat		243 398	-38 774
Övrigt eget kapital		1 274 528	1 313 302
Skulder			
Kortfristiga skulder	5	1 139 638	1 771 654
Summa eget kapital och skulder		2 657 564	3 046 183

4.Kassaflödesanalys

Belopp i kr.	2022-12-31	2021-12-31
Årets resultat	243 398	-38 774
Justering för ej likviditetspåverkande poster	7 986	39 986
Medel från verksamheten före förändring av rörelsekapital	251 384	527 586
Ökning/minskning kortfristiga fordringar	-100 992	-5 001
Ökning/minskning kortfristiga skulder	-632 017	496 270
Kassaflöde för den löpande verksamheten	-733 009	0
Årets kassaflöde	-481 624	492 481
Likvida medel vid årets början	2 657 685	2 165 203
Likvida medel vid årets slut	2 176 061	2 657 685

5.Driftsredovisning

Belopp tkr	Utfall 2022			Budget 2022	Avvikelse 2022	Utfall 2021		
	Intäkt	Kostnad	Netto	Netto	Utfall-Budget netto	Intäkt	Kostn.	Netto
Individeriktad	0	4 228	4 228	4 407	179	0	4 263	4 263
Struktur- övergripande	0	602	602	602	0	0	383	383
Administration	50	1 012	962	989	27	0	967	967
ESF-projekt	1 443	982	-461	0	461	1 602	1 602	0
Medelstilleddning	5 574	0	-5 574	-5 574	0	5 574	0	-5 574
Summa	7 067	6 824	-243	424	667	7 176	7 215	-39

6.Noter

Not 1. Redovisningsprinciper Årsredovisningen är upprättad i enlighet med lagen (2018:597) om kommunal bokföring och redovisning i tillämpliga delar.

Not 2. Verksamhetens intäkter

	2022-01-01 -2022-12-31	2021-01-01 -2021-12-31
Driftbidrag från staten	2 787 000	2 787 000
Driftbidrag från Degerfors kommun	348 375	348 375
Driftbidrag från Karlskoga kommun	1 045 125	1 045 125
Driftbidrag från Region Örebro län	1 393 500	1 393 500
EU-medel och andra bidrag (ESF)	1 443 339	1 601 545
Övriga intäkter	49 930	0
Summa	7 067 269	7 175 545

Not 3. Verksamhetens kostnader (inkl. avskrivningar)

	2022-01-01 -2022-12-31	2021-01-01 -2021-12-31
Administration	1 011 922	966 584
Strukturövergripande insatser	601 723	383 434
Individeriktade insatser	4 227 885	4 262 576
ESF-projekt	982 212	1 601 545
Summa	6 823 742	7 214 139

Not 4. Fordringar

	2022-12-31	2021-12-31
Kundfordringar	49 930	0
Fordran mervärdesskatt (Ludvika moms)	247 630	204 558
Förutbetalda kostnader och uppl. intäkter	135 199	127 209
Summa	432 759	331 767

Not 5. Kortfristiga skulder

	2022-12-31	2021-12-31
Leverantörsskulder	956 673	412 625
Upplupna kostnader och förutbetalda intäkter	182 965	1 359 029
Summa	1 139 638	1 771 654

9.Styrelsens underskrift

Periodens resultat är 243 398 kr

Vi föreslår att styrelsen beslutar att överskottet om 243 398 kr läggs till tidigare års resultat. Vi intygar att årsredovisningen ger en rättvisande bild av verksamhetens resultat samt kostnader, intäkter och förbundets ekonomiska ställning. *(Då varje ledamot sitter på personligt mandat ska de inte skriva under i egenskap av representant för en myndighet, utan från sin roll i Samordningsförbundets styrelse.)*

Det finansiella målet att inte skuldsätta förbundet samt följa Nationella rådets inriktning gällande eget kapital är därmed uppnått

Karlskoga 2023-03-06

.....
Gunilla Kanrell
Ordförande

.....
Elisabeth Åhman
Vice ordförande

.....
Linda Matstoms
Ledamot

.....
Yvonne Nilsson
Ledamot

.....
Torbjörn Holm
Ledamot

Revisorerna har avgett sin revisionsberättelse

Annica Blomgren

Marie-Louise Naclér

Revisor utsedd av Region Örebro län/
Degerfors kommun

Revisor utsedd av Karlskoga kommun

Jenny Barksjö Forslund

Auktoriserad revisor, KPMG utsedd av staten

SIGNATURES**ALLEKIRJOITUKSET****UNDERSKRIFTER****SIGNATURER****UNDERSKRIFTER**

This documents contains 28 pages before this page

Dokumentet inneholder 28 sider før denne siden

Tämä asiakirja sisältää 28 sivua ennen tätä sivua

Dette dokument indeholder 28 sider før denne side

Detta dokument innehåller 28 sidor före denna sida

authority to sign

representative

custodial

asemavaltuus

nimenkirjoitusoikeus

huoltaja/edunvalvoja

ställningsfullmakt

firmateckningsrätt

förvaltare

autoritet til å signere

representant

foresatte/verge

myndighed til at underskrive

repræsentant

frihedsberøvende

SIGNATURES**ALLEKIRJOITUKSET****UNDERSKRIFTER****SIGNATURER****UNDERSKRIFTER**

This documents contains 29 pages before this page
Dokumentet inneholder 29 sider før denne siden

Tämä asiakirja sisältää 29 sivua ennen tätä sivua
Dette dokument indeholder 29 sider før denne side

Detta dokument innehåller 29 sidor före denna sida

authority to sign
representative
custodial

asemavaltuus
nimenkirjoitusoikeus
huoltaja/edunvalvoja

ställningsfullmakt
firmateckningsrätt
förvaltare

autoritet til å signere
representant
foresatte/verge

myndighed til at underskrive
repræsentant
frihedsberøvende