

Årsredovisning 2022

Beslutad av styrelsen 2023-02-17

1.	FÖRVALTNINGSBERÄTTELSE	3
1.1.	Översikt över verksamhetens utveckling.....	4
1.2.	Viktiga förhållanden för resultat och ekonomisk ställning	4
1.3.	Händelser av väsentlig betydelse	5
1.4.	Styrning och uppföljning av verksamheten	5
1.5.	God ekonomisk hushållning, måluppfyllelse och ekonomisk ställning	7
1.6.	Väsentliga personalförhållanden.....	26
1.7.	Förväntad utveckling	26
2.	RESULTATRÄKNING.....	27
3.	BALANSRÄKNING	28
4.	KASSAFLÖDESANALYS	29
5.	DRIFTREDOVISNING	29
6.	NOTER.....	30
7.	STYRELSENS UNDERSKRIFT	32

1. Förvaltningsberättelse

Årsredovisningen innehåller en översiktlig redogörelse av resultat och verksamhetsutveckling samt en redovisning av det ekonomiska utfallet för budgetåret 2022.

Organisation

Samordningsförbundet är en fristående juridisk organisation med Arbetsförmedlingen, Försäkringskassan, Region Örebro län samt kommunerna Hällefors, Lindesberg, Ljusnarsberg och Nora som medlemmar.

Förbundets organisation består av en styrelse som utses av medlemmarna. Till sin hjälp har den ett kansli som består av förbundschef på 100 % (köpt tjänst från Region Örebro län) samt ekonom och sekreterare på 10 % (Köpt tjänst från Lindesbergs kommun). Till organisationen hör också en beredningsgrupp som består av tjänstemän från medlemmarna i SOFINT.

Beredningsgruppen jobbar kontinuerligt med behovsinventering samt har till uppgift att vidarebefordra information från styrelsen till de egna myndigheterna. Beredningsgruppen ska också skapa förutsättningar för att samverkansinsatserna ska fasas in i myndigheternas ordinarie verksamhet, samt agera som bollplank till förbundschefen. Under verksamhetsåret har en individinriktad insats finansierats. För den finansierade insatsen Coachingteamet finns en styrgrupp.

Uppdrag

De verksamheter som förbundet finansierar kompletterar myndigheternas ordinarie verksamhet. Samordningsförbundets uppgift är i första hand att verka för att medborgare ska få stöd och rehabilitering till egen försörjning. På individnivå verkar samordningsförbundet genom att finansiera insatser som bedrivs av de samverkande parterna.

Samordningsförbundet stödjer också aktivt insatser som syftar till att skapa strukturella förutsättningar för att myndigheterna ska kunna samarbeta bättre. Det kan t.ex. handla om kompetensutveckling och kunskapsutbyte.

Finansiering

Samordningsförbundet i norra Örebro län (SOFINT) finansieras via Försäkringskassan och Arbetsförmedlingen med hälften av medlen, region Örebro län med en fjärdedel och kommunerna Hällefors, Lindesberg, Ljusnarsberg och Nora med resterande fjärdedel.

Verksamhetsidé och vision

Den finansiella samordningen skall underlätta en effektiv resursanvändning, genom samordnade resurser för bedömningar och insatser i syfte att återställa eller öka den enskildes funktions- och arbetsförmåga. Insatserna inom SOFINT skall rikta sig till individer i arbetsför ålder i behov av samordnade rehabiliteringsinsatser, med syfte att uppnå eller förbättra sin arbetsförmåga. SOFINT ska främja samverkan mellan parterna inom rehabiliteringsområdet. Samverkan är vårt medel och vårt mål. Samverkan är en levande process som varje dag måste erövrats, etableras och ständigt underhållas.

1.1. Översikt över verksamhetens utveckling

	2022	2021	2020	2019	2018
Verksamhetens intäkter	3 986 000	3 986 000	3 986 000	4 010 000	4 118 000
Verksamhetens kostnader	4 740 656	4 257 055	3 971 903	3 183 698	3 808 438
Årets resultat	-754 656	-271 055	14 097	827 302	309 562
Soliditet (eget kapital delat med balansomslutning)	29 %	45%	59%	86%	70%

Översikt medlemsbidragets utveckling och användning (kr)

	2022	2021	2020	2019	2018
Medlemsbidrag	3 986 000	3 986 000	3 986 000	4 010 000	4 118 000
Kostnad verksamhet (Individinriktad-, strukturövergripande verksamhet, administrationskostnader)	4 740 656	4 257 055	3 971 903	3 183 698	3 808 438
Resultat/saldo	-754 656	-271 055	14 097	827 302	309 562
Utgående eget kapital/sparade medel (Andel av medlemsbidraget %)	769 148 (19 %)	1 520 110	1 791 165	1 777 068	949 766

1.2. Viktiga förhållanden för resultat och ekonomisk ställning

Förbundet har haft en flerårig finansiering av en arbetslivsinriktad rehabiliteringsinsats benämnt coachingteamet (tid samverkansteamet) Denna insats har under åren vuxit och med det önskemål om ökad finansiering, vilket förbundet ser som en positiv utveckling. För 2022 har SOFINT också deltagit som intressent i ESF-finansierat projekt med samordningsförbundet i centrala Östergötland som projektägare. Härvid har SOFINT delfinansierat en arbetsgivarkoordinator som arbetat mot norra Örebro län. Detta tillsammans med att SOFINT i egen regi under året arbetat strukturövergripande samt finansierat ett par samverkansaktiviteter har resulterat i en minskning av det över åren upparbetade egna kapitalet. Vid årsbokslut 2022 uppfyller förbundet den av nationella rådet givna rekommendationen att det egna kapitalet inte skall överskrida 20 % av förbundets intäkter.

1.3. Händelser av väsentlig betydelse

2022 blev året då restriktionerna för Covid-19 togs bort. Detta har bidragit till att SOFINT under 2022 har kunnat växla upp med ökat engagemang i strukturövergripande aktiviteter/insatser. Effekterna av en under året hög inflation har inte haft någon egentlig effekt på förbundets ekonomiska situation. Förbundet följer avtalsrörelsen inför 2023 där löneutvecklingen under det kommande året är den största risken för ekonomiska avvikelser.

1.4. Styrning och uppföljning av verksamheten

Rutiner för en god styrning, uppföljning och för att säkerställa att förbundet bedriver verksamheten på ett ändamålsenligt och från ekonomisk synpunkt tillfredsställande sätt är följande:

Förbundet:

- Verksamhetsinriktning och budgetprocess inleds redan under våren i samband med planeringsdag för styrelse och beredningsgrupp. Arbetet fortsätter sedan med det länsgemensamma medlemssamråd där medlemmarnas synpunkter och ideér tillvaratas. Kontinuerligt under hela året sker också fortlöpande behovsinventering bland beredningsgruppens tjänstemän. Vid höstens styrelsesammanträden intensifieras budgetarbetet med kontinuerlig dialog i styrelsen.
- Ekonomisk rapportering sker i samband med varje styrelsesammanträde.
- Internkontroll genomförs löpande under året med stöd av föreliggande internkontrollplan och presenteras på styrelsemöten.
- Rutiner/Polycys för förbundet har under 2022 uppdaterats för en ändamålsenlig styrning.

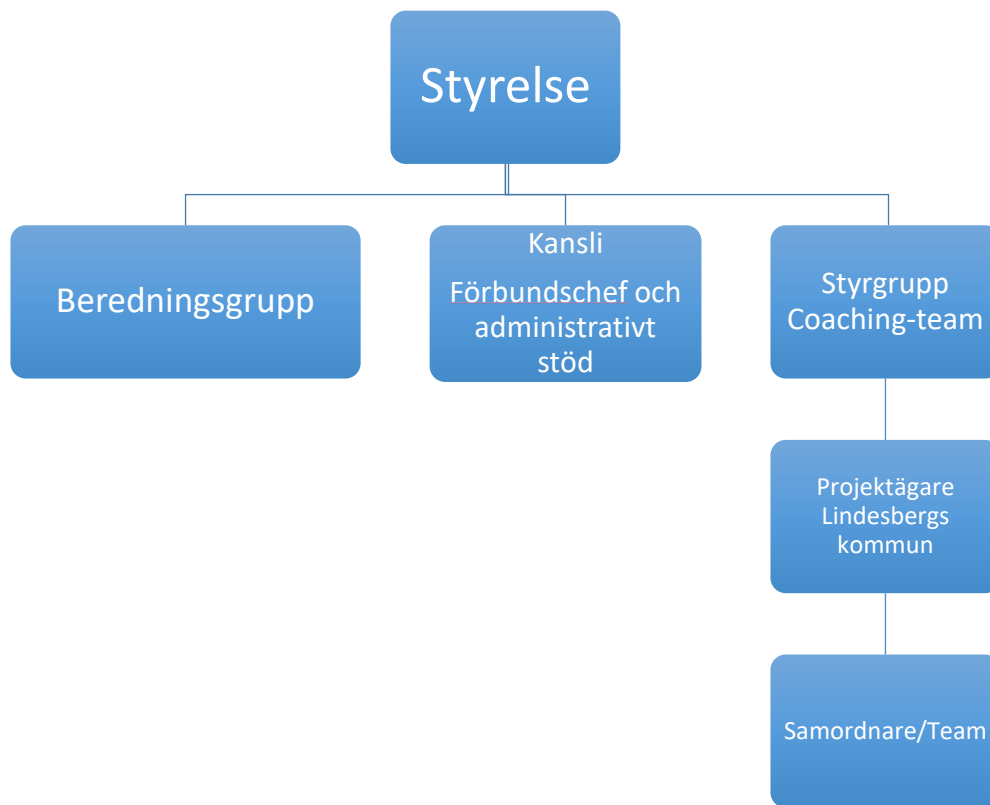
Finansierade insatser:

- Alla individinriktade insatser som finansieras av förbundet och förväntas pågå mer än ett år, rapporterar varje kvartal insatsens process och resultat enligt en bestämd mall. Vid avslut av året lämnas en slutrapport över hela perioden. Insatser som förväntas pågå under ett år rapporterar halvårsvis.
- Alla deltagare följs upp i SUS (Sektorsövergripande system för uppföljning av samverkan och finansiell samordning inom rehabiliteringsområdet) samt i det kvalitativa enkätverktyget där olika indikatorer prövas. Föreningen Nationella Nätverket för Samordningsförbund (NNS) har utvecklat enkätverktyget som möjliggör bedömning av kvalitet avseende Samordningsförbundets verksamhet över tid. Det möjliggör jämförelser mellan förbund samt ger förbund och ingående parter ett stöd för att förbättra samordningen av arbetslivsrehabiliterande insatser. Dessutom ger enkäterna möjlighet att aggregera data nationellt.

Förbundet styrs lokalt av en styrelse som är högsta beslutande organ med ansvar för utveckling och ekonomi. Styrelsens arbete regleras i förbundsordningen. Förbundet är medlem i nationella Nätverket för samordningsförbund NNS.

Alla beslut dokumenteras i styrelseprotokoll som publiceras löpande på förbundets hemsida:

www.finsamorebrolan.se



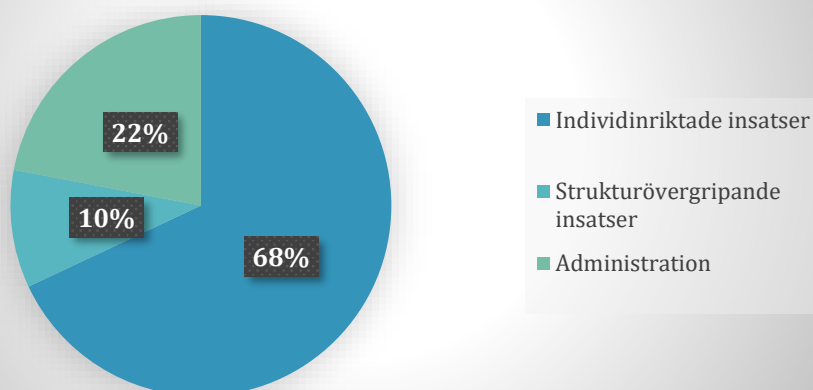
1.5. God ekonomisk hushållning, måluppfyllelse och ekonomisk ställning

Finansierad verksamhet	2022	2021	2020
Individeriktade insatser (% av totalkostnad)	3 222 800 kr (68%)	2 975 000 kr (70%)	2 660 174 kr (67%)
Coachingteamet	3 083 000 kr	2 975 000 kr	2 514 556 kr
Arbetsgivarkoordinator	139 800 kr		145 618 kr
Strukturövergripande insatser	480 690 kr (10%)	257 585 kr (6 %)	155 526 kr (4%)
Psykiatriveckan	5 472 kr		
Samverkansdag AF/FK/RÖL	5 019 kr		
Rehabsmässan	26 207 kr		
BIP-implementering	41 089 kr		
Välfärdsguiden	162 000 kr		
Övrigt finansierat strategiskt arbete		20 248 kr	44 690 kr
Förbundschef (30 % av tot lönekostnad)	240 903 kr	237 337 kr	155 526 kr
Administration	1 038 376 kr (22%)	1 024 470 kr (24%)	1 156 203 kr (29%)
Arvoden styrelse	93 833 kr	72 809 kr	89 630 kr
Förbundschef (70 % av tot lönekostnad)	562 137 kr	553 791 kr	620 437 kr
Administrativt stöd	127 104 kr	127 072 kr	108 000 kr
Lokalkostnader	65 095 kr	62 939 kr	49 296 kr
Övrigt	121 988 kr	136 673 kr	222 840 kr
Revision	68 219 kr	71 186 kr	66 000 kr
Totala kostnader	4 741 866 kr	4 257 000 kr	3 970 640 kr

Signering av justerare
på varje sida

Sida 7

Fördelning av förbundets kostnader under 2022



I verksamhetsplanen för verksamhetsåret 2022 beslutade styrelsen kring följande mål:

Mål 1- Mål för förbundets finansiering av insatser riktade mot individer

Delmål	Aktivitet	Måluppfyllelse
<p>55 % av deltagarna skall nå progression mot arbete i insats genom fortsatt arbetslivsinriktad rehabilitering vid ordinarie myndighet, studier, inskrivning på Arbetsförmedlingen eller anställning.</p> <p>Uppföljning med SUS: utregistrering kod 1-2</p>	<p>Arbete i insatsen utifrån beviljad projektansökan.</p>	<p>Målet bedöms delvis vara uppfyllt. 43 % av deltagarna har kommit vidare i fortsatt arbetslivsinriktad rehabilitering.*</p>

<p>15 % av deltagarna skall vid avslutad insats studera. Uppföljning med SUS: studerande efter insats</p>	<p>Arbete i insatsen utifrån beviljad projektansökan.</p>	<p>Målet bedöms inte vara uppfyllt. 5% av deltagarna avslutas till studier.*</p>
<p>90 % av deltagarna upplever att de fått ett stöd som varit till stor nytta för dem Uppföljning med NNS indikatorer: Fråga 1-90 % svarsfrekvens på ofta, för det mesta eller alltid.</p>	<p>Arbete i insatsen utifrån beviljad projektansökan.</p>	<p>Målet bedöms delvis vara uppfyllt. 85 % av deltagarna svarar enligt målformulering.*</p>
<p>90 % av deltagarna upplever att de känner sig mer redo att arbeta eller studera efter avslutad insats. Uppföljning med NNS indikatorer: Fråga 6: 90 % svarsfrekvens på delvis, till stor del, till mycket stor del eller helt och hållet.</p>	<p>Arbete i insatsen utifrån beviljad projektansökan.</p>	<p>Målet bedöms inte vara uppfyllt. 64 % av deltagarna svarar enligt målformulering.*</p>
<p>80 % av deltagarna uppger att det finns en tillräcklig planering för vad som ska hända vid insatsens avslut. Uppföljning med NNS indikatorer: Fråga 9: 80 % svarsfrekvens på till stor del, till mycket stor del eller helt och hållet</p>	<p>Arbete i insatsen utifrån beviljad projektansökan.</p>	<p>Målet bedöms vara uppfyllt. 92 % av deltagarna svarar enligt målformulering.*</p>

För verksamhetsperioden 1 jan-31 december är målet att sammanlagt antal deltagare i insatsen är 155 deltagare. Uppföljning med SUS: Datauttag samtliga deltagare 1 jan-31 december.	Arbete i insatsen utifrån beviljad projektansökan.	Målet bedöms vara delvis uppfyllt. Sammanlagt antal deltagare i insats under 2022 var 124 deltagare.*
Under tidsperioden helår 2022 är målet att 80 nya deltagare registreras i insatsen. Uppföljning med SUS	Arbete i insatsen utifrån beviljad projektansökan.	Målet bedöms inte vara uppfyllt. Antalet nyregisterade deltagare i insats under 2022 var 46 individer.*
Under tidsperioden helår 2022 är målet att 72 deltagare avslutas från insats Uppföljning med SUS	Arbete i insatsen utifrån beviljad projektansökan.	Målet bedöms vara delvis uppfyllt. Antal avslutade deltagare i insats under 2022 var 60 deltagare.*

* Mål bedöms uppfyllda om resultatet når upp till 100 % av målet samt delvis uppfyllt om resultatet når upp till minst 75 % av målet

Mål 2 – Struktur

- *SOFINT möjliggör utveckling inom samverkansområdet arbetslivsinriktad rehabilitering och bidrar till att struktur skapas för långsiktighet i samverkansarbetet. Samverkansformer, bra metoder och arbets sätt som utvecklas inom ramen för förbundet ska implementeras i ordinarie verksamhet.*

Delmål	Aktivitet	Måluppfyllelse
80 % av personalen i finansierade insatser och chefer representerade i SOFINTs beredningsgrupp från de samverkande myndigheterna upplever att verksamhet som SOFINT finansierar bidrar till bättre samverkan.		Målet bedöms delvis vara uppfyllt. 50 % av beredningsgruppens representanter oh 100 % av personalen svarar enligt målformulering.

<p>Uppföljning med indikatorerna:</p> <p>Fråga 3 "parternas chefsgrupp" 80 % svarsfrekvens på till stor del, till mycket stor del eller helt och hållet</p> <p>Fråga 7 "Personal" 80 % svarsfrekvens på till stor del, till mycket stor del eller helt och hållet</p>		
---	--	--

Mål 3 - Organisation

- *SOFINTs målsättning är att ha en förutsägbar och tydlig process för inkomna projektansökningar*
- *SOFINT följer upp och utvärderar de finansierade insatserna i förhållande till uppdrag och mål samt enligt gällande finansieringspolicy.*
- *Jämställdhetsperspektivet ska vara införlivat i den dagliga verksamheten och genomsyra alla verksamhetsområden. Särskilt vikt skall fästas vid att de finansierade insatserna bedrivs utifrån ett jämställt perspektiv.*

Delmål	Aktivitet	Måluppfyllelse
Tid från ansökan till krav på komplettering av ansökan, avslag el godkännande ska ske inom två månader från ansökningsdatum.	En ansökan har inkommit under 2022. Kommunikation skett med ansökande part inom angiven tidsram.	Målet bedöms vara uppfyllt.
Avslag till projektansökan ska motiveras skriftligt i svar till ansökande part/parter	Inget avslag har skett under 2022	Målet bedöms vara uppfyllt.
-Efter godkänd ansökan ska avtal upprättas med ansökande part/parter inom en månad efter beslut om finansiering.	Avtal med ansökande part har upprättats enl angiven tidsram.	Målet bedöms vara uppfyllt.
Uppföljning på styrelsemöten av insats med frekvens och innehåll	Uppföljning av insatsen coachingteamet har skett kvartalsvis.	Målet bedöms vara uppfyllt.

Signering av justerare på varje sida

enligt finansieringspolicy och projektbeslut.		
Könsuppdelad statistik vid uppföljning av insatser. Analys av insatser vid delårsredovisning och årsredovisning med ett jämställdhetsperspektiv	Analys i delårsredovisning och årsredovisning utifrån ett jämställdhetsperspektiv. Vid statistikuttag könsuppdelad statistik.	Målet bedöms vara uppfyllt. Jämställdhetsanalys finns i delårsrapport och årsredovisning. Könsuppdelad statistik tillämpas när det är möjligt.

Mål 4 – Kommunikation

- *SOFINTS målsättning är att tydligt kommunicera ut förbundets syfte och uppdrag, för att därigenom ge intressenter en rättvisande bild av förbundet.*

Delmål	Aktivitet	Måluppfyllelse
Under 2022 utvecklat alt nyproducerat ny webbplattform	Avtal har upprättats med webbyrå för utveckling av ny webbplats. Arbetet planeras vara klart under våren 2023.	Målet bedöms delvis vara uppfyllt.
Under 2022 fylla insatskatalogen.se med det lokala utbudet av arbetslivsinriktade rehabiliteringsinsatser	Avtalet med utvecklare av insatskatalogen/välfärdsguiden upprättat under 2022. Pågående arbete med uppbyggnad av det lokala utbudet.	Målet bedöms vara delvis uppfyllt.
Under 2022 ge alla förbundsmedlemmar möjlighet till en riktad informationsrunda om SOFINT.	Förbundsmedlemmarna har via styrelseledamöterna i SOFINT erbjudits informationsrunda.	Målet bedöms vara uppfyllt.

Mål 5 – Ekonomi

- *Förbundet ska bedriva verksamhet med god ekonomisk hushållning.*

Delmål	Aktivitet	Måluppfyllelse
Vid årets slut ska det egna kapitalet inte överstiga 500 tkr (Vilket motsvarar 13 % av förbundets medelstilldelning år 2022)	Information till berörda aktörer om möjligheten att söka projektfinansiering från SOFINT	Det egna kapitalet uppgår vid årsslutet till 19.2 %. Målet bedöms delvis vara uppfyllt. Det egna kapitalet befinner sig nu under nationella rådets rekommendation på 20 % eget kapital av förbundets intäkter.*
Administrativa kostnader ska inte överstiga 25 % av det totala medlemsanslaget.	Uppföljning av budget/utfall under året. Kostnadskontroll i administrationen.	De administrativa kostnaderna uppgår till 22 % av det totala medlemsanslaget under året. Målet bedöms vara uppfyllt.

*Måluppfyllelsen är sett utifrån procentuell uppfyllelse låg men når nu upp till uppställda krav från nationella rådet varför det ändå bedöms delvis uppfyllt.

Styrelsen bedömer att förbundets övergripande mål, genom i huvudsak goda resultat avseende uppställda individ-, struktur-, organisations- och ekonomiska mål har uppnåtts.

Styrelsen bedömer därför att förbundet uppfyller kraven i begreppet god ekonomisk hushållning.

Insatser – individinriktade

1. Coachingteamet

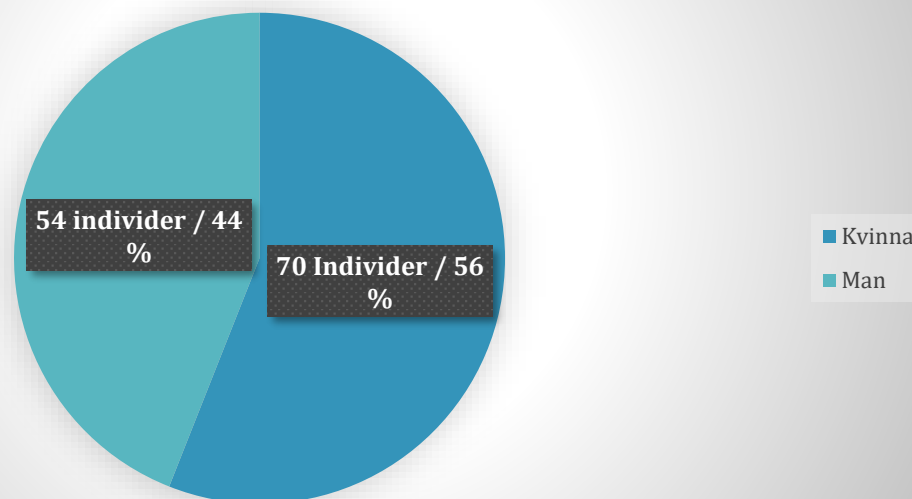
Samverkansparter	Alla samverkande myndigheter
Typ av insats	Coachingteamet kan beskrivas som en lågröskelverksamhet i samverkan mellan förbundets aktörer. Arbets sättet har sin teoretiska grund i "Supported employment" vilket har god evidens för arbetslivsinriktad rehabilitering.
Syfte	Att öka möjligheterna för rehabilitering av invånarna i norra Örebro län i behov av samlade insatser från flera olika aktörer med syfte att förbättra sin hälsa, öka sin sysselsättningsförmåga och arbets/funktionsförmåga.
Målgrupp	Individer i arbetsför ålder som har behov av, och har förutsättningar att tillgodogöra sig, samordnad rehabilitering.
Projektperiod	1 januari 2022 till 31 december 2022

Ekonomisk rapportering Coachingteamet

Löner	2 853 119 kr
Lokalkostnader	126 587 kr
Bilkostnader	52 315 kr
Förbrukningsmtrl/Kontorsmtrl	0 kr
Konferens/Utbildning	22 554 kr
Mobiltelefon	0 kr
Ekonomitjänst	32 378 kr
Övrigt	
Förbrukade medel	3 086 953 kr*
Erhållna medel	3 083 000 kr

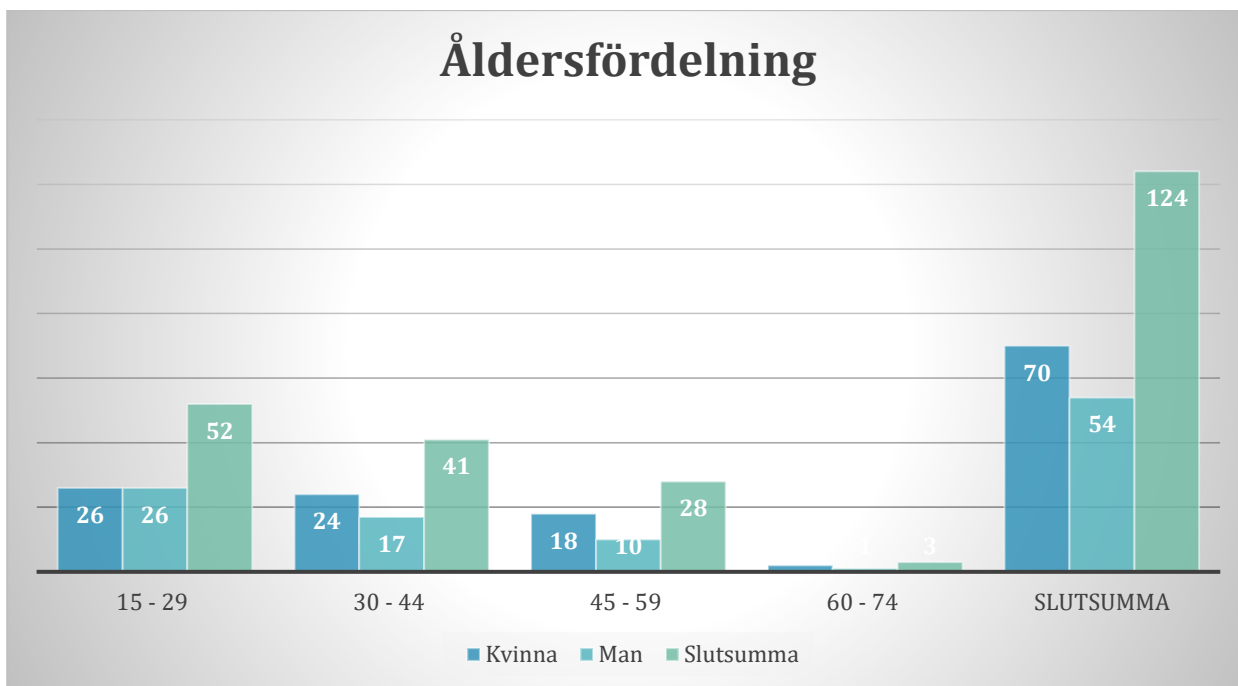
*Coachingteamet gör under 2022 ett underskott på 3 953 kr som belastar projektägare.

Coachingteamet totalt antal deltagare 2022



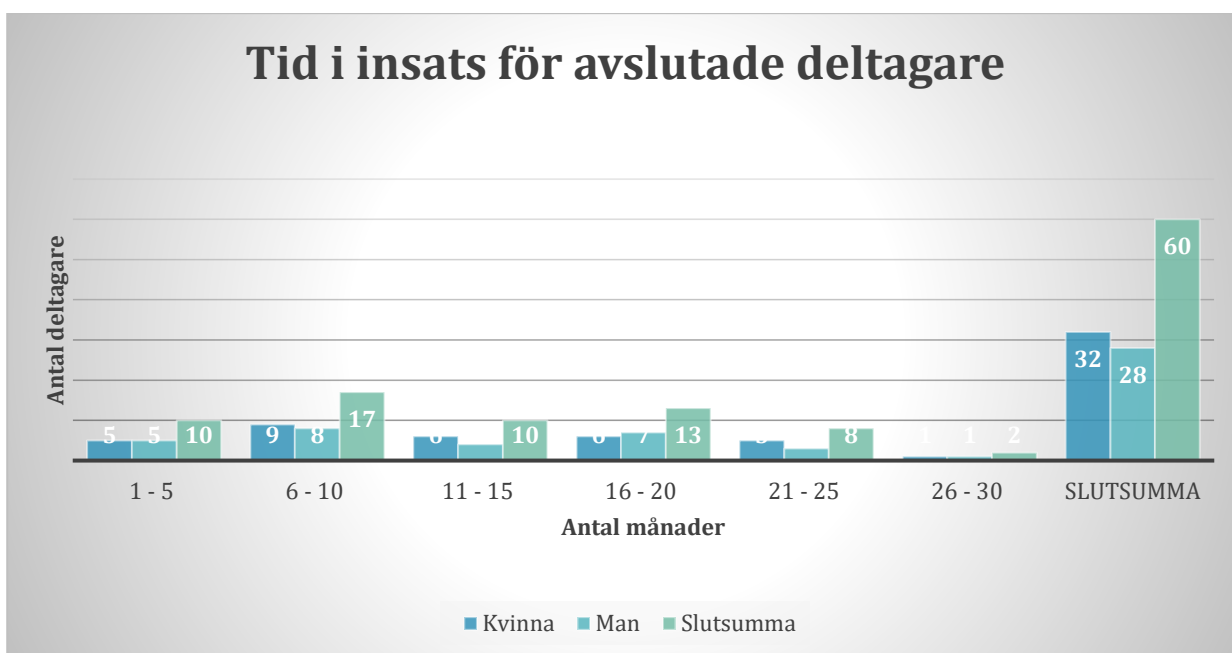
Det totala deltagarantalet under 2022 var 124 deltagare. (jfr 2021; 133 deltagare, 2020; 82 deltagare samt 2019 (samverkansteamet); 72 deltagare) Således finns en liten minskning av deltagarantalet i coachingteamet jämfört med året dessförinnan. Som tidigare år är det fler kvinnor än män som ingår i coachingteamet. Denna differens överensstämmer med den nationella statistiken. En möjlig förklaring är att det generellt är en större grupp kvinnor än män som är i behov av rehabiliteringsinsatser, något som ges stöd när man exempelvis studerar sjukpenningtalen. Avsteg från målet avseende deltagarantal förklaras till stor del av en hög personalomsättning under året, vilket delvis beror på minskat anslag för 2023.

Åldersfördelning



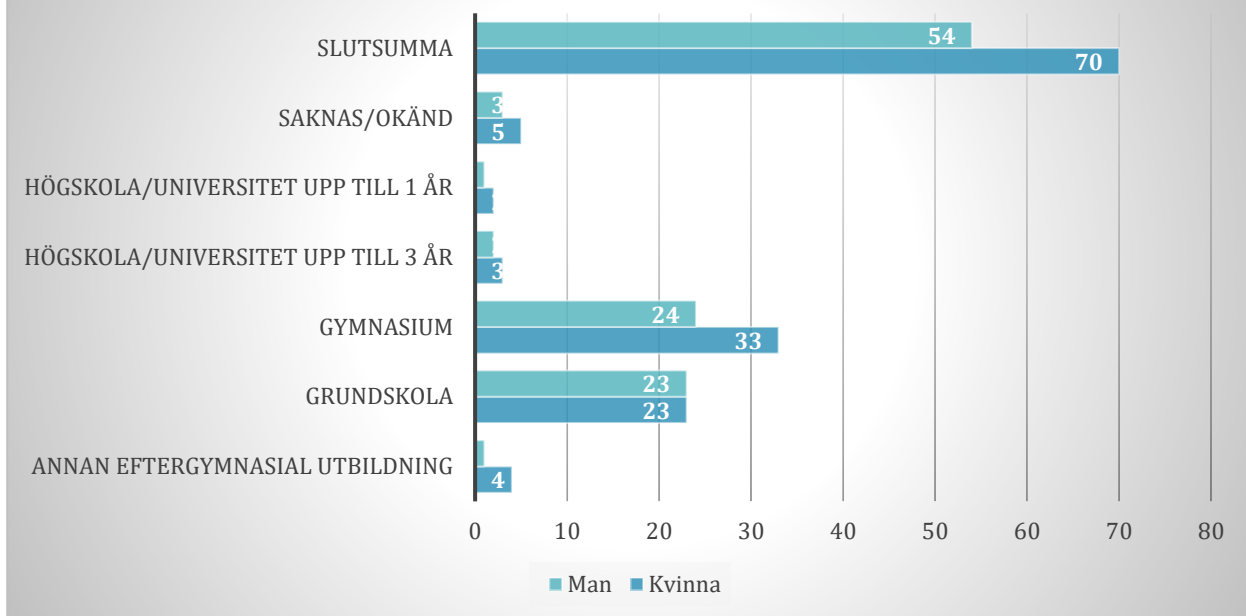
42 % av gruppen befinner sig i åldersspannet 18-29 år (i diagram 15-29 år men coachingteamet har under året bara haft deltagare 18 år el äldre), vilket också utgör den största åldersgruppen i insats. Att en relativ majoritet av deltagare är unga vuxna stämmer väl in på att den yngre målgruppen skall vara prioriterad. Bland de yngre är det också jämn fördelning mellan antalet män och kvinnor. Skillnaderna blir större när de äldre åldersgrupperna studeras.

Tid i insats för avslutade deltagare



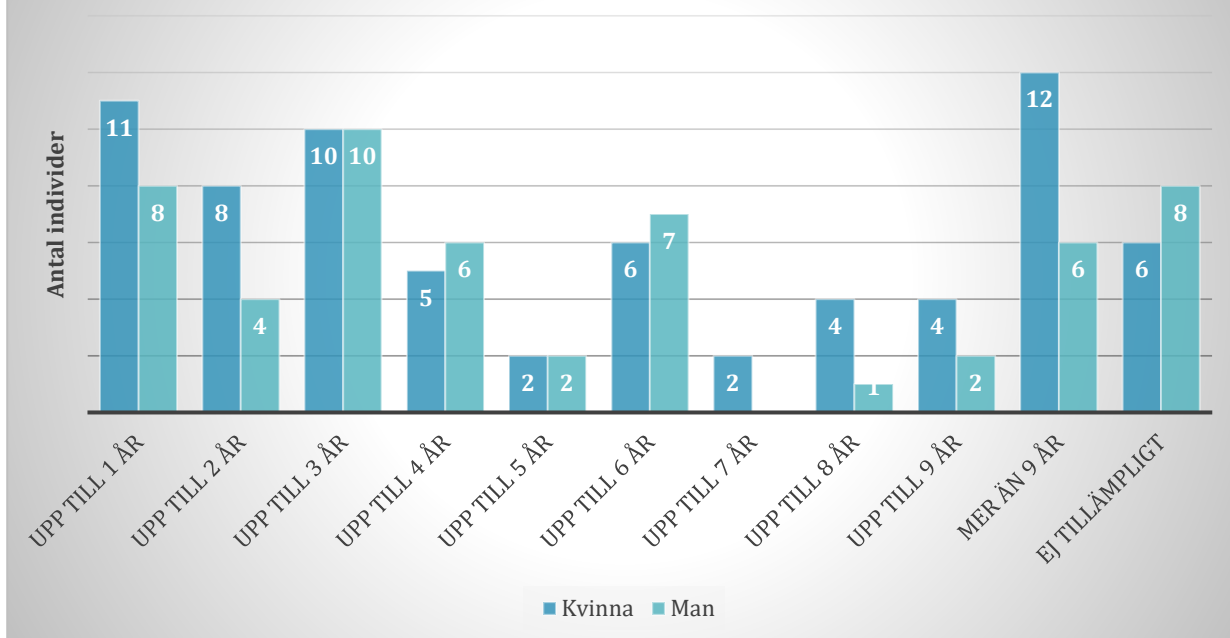
Genomsnittstiden för deltagare som avslutas i coachingteamet under 2022 är 372 dagar. Genomsnittstiden i insatsen ter sig hög sett till "målet" om deltagarna skall vidare till annan insats inom ett år. Tiden i insats har också ökat betydligt jämfört med 2021 då tiden i insats var 272 dagar. En möjlig förklaring är en eftersläpande covid-effekt där deltagare under 2021 och in i 2022 har varit svårare att få ut i arbetsträning. Särskild uppmärksamhet mot detta tal behöver dock riktas under 2023 för att se om trenden vänder.

Utbildningsbakgrund samtliga deltagare



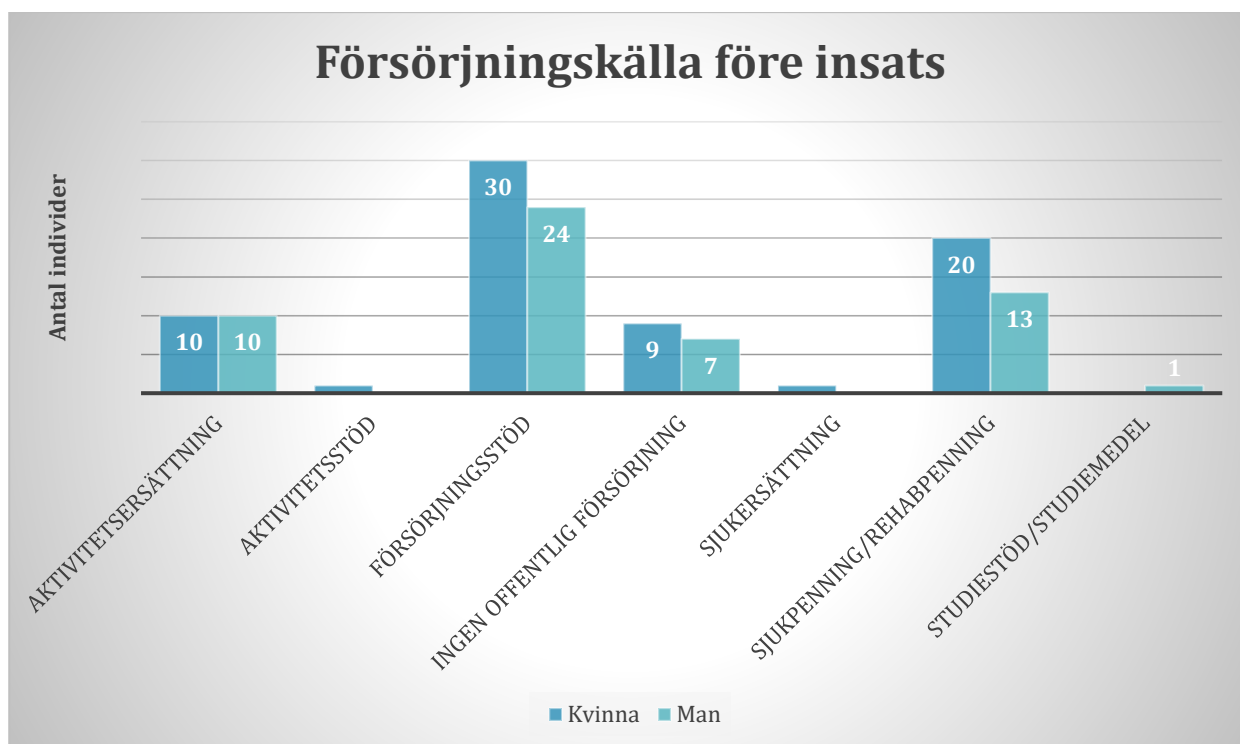
44 % av deltagarna i coachingteamet har ingen slutförd gymnasieutbildning. Enligt statistik från SCB har 11 % av befolkningen över 25 år grundskoleutbildning eller lägre. Även fast jämförelsen inte fullt ut låter sig göras då även individer under 25 år är inräknade i coachingteamets statistik så talar det mesta för att utbildningsbakgrunden bland deltagarna är betydligt lägre än hos befolkningen i stort.

Tid i offentlig försörjning



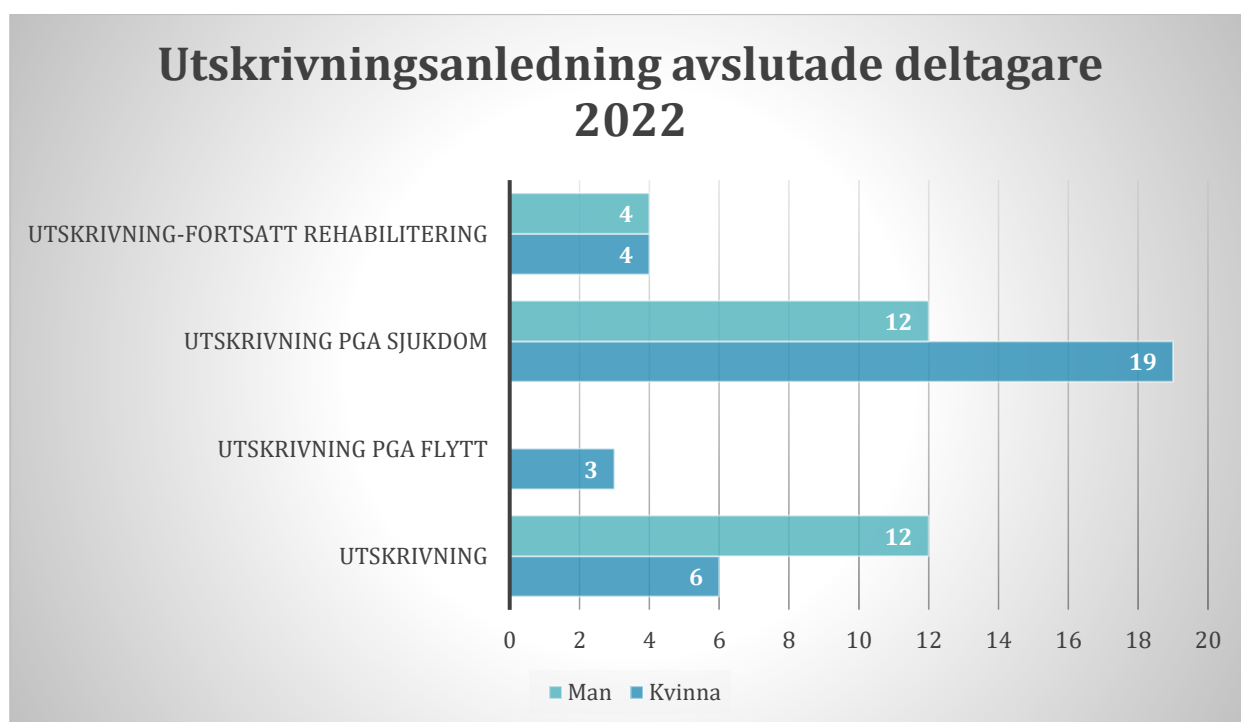
Av diagrammet går att utläsa att 47 % av deltagarna hade haft ett sammanhängande offentligt försörjningsbehov på minst 3 år innan de började i insatsen. 15 % av deltagarna hade haft ett sammanhängande offentligt försörjningsbehov under mer än 9 år. Siffrorna kan tolkas så att en stor del av deltagarna inte har befunnit sig på arbetsmarknaden under en lång tid innan de erbjuds stöd i insatsen.

Försörjningskälla före insats



Ungefär 44 % av deltagarna uppstår försörjningsstöd vid påbörjad insats. Motsvarande siffra för individer med aktivitetsersättning, sjukpenning eller sjukersättning är även det 44 %. 13 % av deltagarna uppstår ingen offentlig försörjning.

Utskrivningsanledning avslutade deltagare 2022



43 % av deltagarna gör sådan stegförflyttning som avses i de mål som är uppställda för insatsen. Dessa fördelas enligt följande: 13 % av deltagarna går vidare till fortsatta rehabiliteringsinsatser inom det ordinarie myndighetsutbudet (vanligen förstärkt samarbete mellan Försäkringskassan och Arbetsförmedlingen alternativt till kommunernas arbetsmarknadsenheter. 30 % av deltagarna går vidare som aktivt arbetssökande på AF,

anställning eller som studerande. För att nå upp till de uppställda målen för året hade sex deltagare till behövt uppnå stegförflyttning enligt mål. Antalet deltagare med sviktande motivation/förmåga bedöms ha ökat under året. Särskild uppmärksamhet behöver riktas mot detta nyckeltal under 2023 för att tillse att andelen deltagare som når målet ökar.

Projektredovisning Coachingteamet

Coachingteamets verksamhet riktar sig till personer i ålder 18 – 65 år med behov av samordnad arbetslivsinriktad rehabilitering som ännu inte klarar av att tillgodogöra sig de insatser som erbjuds inom ramen för myndigheters ordinarie verksamheter. Syftet är att deltagarna ska närma sig ny- eller återinträde på arbetsmarknaden. Deltagaren har kontakt med en coach under hela processen och vi erbjuder möten i deltagarens hemkommun. Insatsen startar med en kartläggning av deltagarens styrkor och behov av anpassningar för att sedan följas av studiebesök, coachande samtal för att i slutändan resultera i arbetsträning på lämplig arbetsplats eller studier.

Coachingteamets insatser och stöttning till deltagarna ska ges fram tills ordinarie verksamheter tar vid. Coachingteamet arbetar enligt Supported Employment och arbetar tillsammans med handläggare från ordinarie verksamheter i en övergångsfas fram till dess deltagaren är redo att gå vidare i annan insats. Framgångsrik övergång sker till kommunernas arbetsmarknadsenheter, förstärkt samarbete mellan Försäkringskassan/Arbetsförmedlingen alternativt till Arbetsförmedlingen.

Avvikelse och övrig information

Under året har coachingteamet tagit emot deltagare och samverkanspartners för fysiska möten. Upplevelsen är att fler arbetsgivare efter pandemin åter öppnat upp för att ta emot deltagare för arbetsträning. Viss fördröjning att starta upp nya ärenden samt fördröjning gällande stegförflyttning för deltagare i pågående ärenden finns, detta på grund av personalbyten, föräldraledighet och sjukskrivning bland coachingteamets personal. Under maj månad beslutades att ” pausa ”inflödet under sommaren, inga informationsmöten erbjuds. En kölista skapades och personerna på denna lista prioriteras enligt den ordning som finns beskriven i projektansökan.

Coachingteamet erbjuder sig att komma ut till olika myndigheter och samverkanspartners för att informera om verksamheten, vid ett tillfälle har information getts till Arbetsförmedlingen i Örebro län.

Alla deltagare får under tiden i coachingteamet svara på frågor om våld i nära relationer – NNS.

Vid avslut tillfrågas alla deltagare om coachingteamet får återkomma inom ett år för uppföljande frågor, detta noteras i dokumentationssystemet GW.

Coachingteamet deltog i maj på Lindedagen och presenterade verksamheten.

En gemensam träff för arbetscoacher genomfördes fysiskt under våren. Samordnaren deltar var 3:e månad på möten med övriga samordnare i länet.

Samordnaren deltar i DUA-möten mellan arbetsförmedlingen, försörjningsstöd, KAA-ansvarig i Lindesbergs kommun och arbetsmarknadsenheten.

Försörjningsstöd, Arbetsförmedlingen, arbetsmarknadsenheten och coachingteamets samordnare träffas 1 gång/månad. Coachingteamet träffar handläggarna på arbetsmarknadsenheten i Lindesberg ungefär 6 vecka.

2. Arbetsgivarkoordinator-VTA

Syfte	Att skapa och bibehålla fungerande relation till arbetsgivarna i norra Örebro län med syfte att tillvara ta deras intressen avseende deras engagemang i den arbetslivsinriktade rehabiliteringen.
Målgrupp	Arbetsgivarna i norra Örebro län. De offentliga aktörer som är involverade i arbetslivsinriktad rehabilitering.
Övergripande mål	Att genom att tillvara arbetsgivarnas intressen möjliggöra ett välfungerande samarbete med de offentliga aktörer som är involverade i arbetslivsinriktad rehabilitering
Budget	400 000 kr
Utfall	139 800 (Lön inkl OH-kostnad)
Måluppfyllelse	Målet är uppfyllt

Verksamhetsberättelse

Delprojektet VTA (ESF) finansierar 1 heltidstjänst (april 2022-mars 2023) tillsammans med SOFINT. De personerna finns främst inom målgrupperna funktionsnedsatta, nyanlända/språksvaga, långtidsarbetslösa och äldre från 60 år. Det är fokus på platser där det finns en anställning i potten och inte arbetsträning, språkpraktik, prova på platser eller liknande. De deltagarna finns ofta inom kommunernas egna verksamheter (Resursjobb m.m.) där målet är att komma vidare till reguljärt arbete. Tanken är att AG-koordinatören ska vara en sammanhållande länk mellan deltagare, arbetsgivare och olika myndigheter och andra aktörer. Detta för att underlätta och skapa bättre förutsättningar för arbetsgivarna att ta emot personer ur från målgrupperna. Det görs genom att finnas med i hela processen från praktik till eventuell anställning och även in i denna. Arbetsgivarna ska kunna känna sig trygga genom att AG-koordinatören kan bistå med bra matchningar, täta uppföljningar, kunskap inom olika regelverk, goda kontakter med Arbetsförmedlingen och snabbt stöd om det uppstår problem. I grunden handlar det om att ha mycket kontakter med arbetsgivare och genom information om uppdraget hitta platser och "sälja in" målgruppen.

Avvikelse och övriga information

Det blev som beskrivs tidigare endast en person i rollen som AG koordinatör men tanken var en halvtid ytterligare. Detta har genererat en del svårigheter då den geografiska spridningen på kommunerna i norra länet är stor. Tanken var att arbetsgivarkoordinatorerna skulle ha delats in med geografiskt fokus Nora/Lindesberg och Ljusnarsberg/Hällefors. Nu blev det i stället 4 kommuner att ansvara för och det blir många olika kontakter att ha koll på. Det är även svårt att få det helt effektivt då det blir mycket resande mellan kommunerna. AG koordinatören försöker att boka flera besök och möten när han åker men det lyckas inte alltid. Arbetsgivare är ofta upptagna och man får anpassa sig efter deras kalender. Mycket fokus har hamnat på Lindesbergs Kommun där AG koordinatören är stationerad och har mest kontakter sedan tidigare. Dock har signaler vid styrgruppsmöten och andra möten varit att även Hällefors, Nora och Ljusnarsberg är nöjda med arbetet. Med tanke på förutsättningarna så har det ändå gått ganska bra om man ser till helheten.

Det har märkts samhället går mer och mer in i en lågkonjunktur och det har inte direkt underlättat arbetet. Vid spontankontakter med arbetsgivare så är de flesta ändå intresserade av de möjligheter som finns runt målgrupperna. Dock är det många som signalerar att man för tillfället och kämpar med att inte behöva göra sig av med befintlig personal. Det är dock inte nattsvart utan det finns branscher och arbetsgivare som fortfarande har behov.

Resultat fram till januari 2023:

- 13 personer gått vidare till anställning via 2-4 veckors praktik.
- 12 av dessa har anställts med stöd från Arbetsförmedlingen och 1 person arbetar helt osubventionerat.
- 9 personer har gått från helt arbetslösa till arbete och 4 personer från tillfälliga anställningar i kommunen till reguljärt arbete.
- Fördelningen i kommunerna är: Lindesberg 9, Hällefors 3, Ljusnarsberg 1, Nora 0.
- Minst 3 personer har erhållit anställning via kontakter som AG koordinatör har kunnat förmedla.
- 3 personer har nu pågående praktik där det går bra och ser ut att bli anställning under februari.

3. FINSAM-mässan 2022

Årets tema	Samverkan
Syfte	Att skapa en kontaktyta mellan olika aktörer som arbetar med rehabilitering.
Målgrupp	Aktör inom området rehabilitering till arbete i Örebro län.
Övergripande mål	Att sprida information och kunskapsutbyte kring framgångsrika insatser, som genomförs genom Samordningsförbunden unika möjlighet till samverkan. Detta innebär stora vinster, då vi får djup information om framgångsrika verksamheter runt om i länet. Förbunden blir därmed en känd och uppskattad aktör på den regionala arenan.
Kvalitativa mål	Att synliggöra vilka verksamheter som finns i länet och som kan ge stöd till individer som är i behov av samordnad rehabilitering för att kunna komma ut i arbetslivet. Aktörer inom rehabilitering fick möjlighet att ställa ut och presentera sina verksamheter under dagen. Därutöver medverkade några föreläsare delade med sig av sina erfarenheter.
Antal deltagare	180 deltagare
Budget	26207 kr
Måluppfyllelse	200 deltagare besökte mässan. Effekten av mässan: 87 % var nöjda med dagen samt med talarna och konferensens tema. 68 % upplevde att de fått ny användbar kunskap. 61% hade fick ökad kännedom om de aktörer som arbetar inom arbetslivsinriktad rehabilitering (utställarna) 92% tyckte konferensen var välordnad. Målet är uppfyllt

4. Psykiatriveckan

Syfte	Psykiatriveckan är ett nationellt återkommande evenemang med lokal närvaro. Syftet är att sprida information om psykisk hälsa/ohälsa i lokalsamhället samt ge tillfälle till medborgarna att möta representanter för de aktörer som är involverade i arbetet med psykisk hälsa
Målgrupp	Medborgare i norra Örebro län samt aktörer som är involverade i psykiskt hälsoarbete.
Övergripande mål	Att bidra till kunskapsspridning om psykisk hälsa/ohälsa
Antal deltagare	
Budget	Max 10 000 kr
Ekonomiskt utfall	5 472 kr
Måluppfyllelse	Målet är uppfyllt

Signering av justerare
på varje sida

5. Samverkansdag FK-AF-Region Örebro län

Syfte	Samverkansträffen 26 april mellan Försäkringskassan, Arbetsförmedlingen och Region Örebro län syftade till att fortsätta arbetet med att öka kunskapen och förståelsen om varandras uppdrag, ansvar och roll i individernas sjukskrivnings- och rehabiliteringsprocess.
Målgrupp	Handläggare vid Försäkringskassan, Arbetsförmedlingen och rehabiliteringskoordinatorer vid Region Örebro län
Mål	Att försäkringsutredare (Försäkringskassan), arbetsförmedlare (Arbetsförmedlingen) och rehabiliteringskoordinatorer (Region Örebro län) får: <ul style="list-style-type: none">- Ökad kunskap om och förståelse för parternas roller och uppdrag i sjukskrivnings- och rehabiliteringsprocessen med tydligt fokus på när vi behöver stöd och samarbete med andra parter.- Överenskomna kontaktvägar och samarbetsformer kring individer i behov av stöd från alla aktörer för att kunna återgå till arbete, arbetsmarknad eller studier.
Ekonomiskt utfall	5 018.75 kr
Måluppfyllelse	Antal deltagare: 65 handläggare 94 % av deltagarna upplevde att upplägget för dagen var bra/mycket bra. 75 % av deltagarna upplevde till stor/mycket stor del att de fick med sig saker från dagen som gynnar deras arbete. Målet är uppfyllt

6. Insatskatalogen/Välfärdsguiden

Syfte	Systemet ägs av samordningsförbundet i centrala Östergötland. Styrelsen i SOFINT fattade i nov 2021 efter en behovsinventering beslut om att ingå i insatskatalogen/välfärdsguiden med syfte att bidra till att medborgarna i vårt upptagningsområde samt handläggare hos förbundets medlemmar får tillgång till ett verktyg som samlar data kring det lokalt, regionala och nationella utbudet av välfärdsinsatser.
Målgrupp	Medborgarna i norra Örebro län. Handläggare och chefer hos förbundets medlemmar.
Övergripande mål	Att samla de insatser, både offentliga och ideella, som bidrar till att medborgare utanför arbetsmarknaden i en databas som kommer att vara sökbar både för medborgarna och handläggare vid medlemsorganisationer.
Ekonomiskt utfall	162 000 kr
Måluppfyllelse	Arbetet är pågående och fortskrider under 2023. Arbetet kommer att följas upp under 2023 när insatskatalogen/välfärdsguiden tas i bruk. Målet är uppfyllt

7. Förbundschef- Strukturövergripande arbete

Syfte	Inom ramen för FINSAM-lagen ges möjlighet att inom samordningsförbunden strukturellt arbeta med frågor som stärker samverkan mellan de ingående parterna. Detta för att bidra till att skapa ändamålsenliga rehabiliteringsprocesser för målgruppen för samordningsförbundens verksamhet.
Målgrupp	Förbundsmedlemmarna i SOFINT
Övergripande mål	Att genom stärkt samverkan mellan de ingående parterna i SOFINT skapa goda förutsättningar för och struktur som medverkar till att samordningsförbundens målgrupp
Ekonomiskt utfall	240 903 kr
Tidrapportering	<u>Jan</u> VTA, BIP, Psykiatriveckan, Insatskatalogen, CT verksamhetsdialog Antal timmar: 60 <u>Feb</u> CT verksamhetsdialog, BIP, Insatskatalogen, ÖMS-arbete Antal timmar: 62 <u>Mars</u> CT verksamhetsdialog, BIP, BIP-Köpenhamn Antal timmar: 55 <u>April</u> CT verksamhetsdialog, BIP-Köpenhamn, VTA Antal timmar: 65 <u>Maj</u> CT verksamhetsdialog, ÖMS, Psykiatriveckan, BIP-Köpenhamn Antal timmar: 57 <u>Juni</u> CT verksamhetsdialog, ÖMS, BIP-Köpenhamn Antal timmar: 35 <u>September</u> CT verksamhetsdialog, BIP-utbildning Antal timmar: 30 <u>Oktober</u> CT verksamhetsdialog, BIP-Köpenhamn, Insatskatalogen Antal timmar: 80 <u>November</u> CT verksamhetsdialog, BIP-Köpenhamn, BIP Antal timmar: 70 <u>December</u> CT verksamhetsdialog, BIP, ÖMS Antal timmar: 56 Tot antal timmar: 570 timmar. Motsvarar 30 % av en årsarbetstid på 1900 timmar.
Måluppfyllelse	Målet är uppfyllt

Balanskravsresultat

Balanskravsutredning

2022

Årets resultat enligt resultaträkningen	-750 963
reducering av samtliga realisationsvinster	-
justering för realisationsvinster enligt undantagsmöjlighet	-
justering för realisationsförluster enligt undantagsmöjlighet	-
orealiserade vinster och förluster i värdepapper	-
återföring av orealiserade vinster och förluster i värdepapper	-
Balanskravsresultat	-750 963
Att återställa från tidigare år	-
Synnerliga skäl*	750 963
Att återställa kommande år	-

*Styrelsen gör bedömningar att årets negativa resultat inte behöver återställas med hänvisning till god ekonomisk hushållning och kommunallagens regler för synnerliga skäl (prop. 1996/97:52 s. 38 och 94). Detta då förbundet över tid byggt upp ett eget kapital och därigenom kan möta tillfälliga framtida kostnadsökningar.

Signering av justerare
på varje sida

Sida 25

1.6. Väsentliga personalförhållanden

Samordningsförbundet SOFINT har ingen anställd personal. Den personal som arbetar på kansliet är förbundschef genom inköpt tjänst från Region Örebro län och inköpt tjänst från Lindesbergs kommun (ekonom och sekreterare). I de finansierade insatserna finns medverkande personal från Lindesbergs kommun.

1.7. Förväntad utveckling

Lokal nivå: Sedan 2020 har förbundet sett en utvecklad finansierad insats i form av coachingteamet som både ökar i deltagarantal men också i finansieringsbehov. Detta har from 2021 medverkat till att de egna medlen som över tid byggts upp i förbundet börjar minska. En sådan utveckling ser vi också under 2022 där coachingteamet växer ytterligare samt där förbundet gått in som delfinansiär i ett ESF-projekt med samordningsförbundet i centrala Östergötland som huvudman. Idag har förbundet förbrukat stora delar av det upparbetade egna kapitalet och för kommande år så behöver förbundet skapa en balans mellan intäkter och kostnader.

Regional nivå: Under 2022 har en utökad samverkan skett med de 12 förbund som finns inom Östra Mellansveriges geografiska område. Erfarenhets- och informationsutbyte, gemensamma ESF ansökningar samt skrivelser till regering och berörda parter har möjliggjorts tack vare "ÖMS nätverket". Ledorden TILLSAMMANS GÖR VI SKILLNAD speglar mycket väl denna samverkan. Förhoppningen är att ytterligare stärka denna samverkan.

Nationell nivå: Den finansiella samordningen är en viktig nyckel för att fler ska komma i arbete. Under de 20 år som Finsam-lagstiftningen har funnits har myndigheternas uppdrag förändrats och det finns också en del utmaningar i samverkan. Förtydliganden kring hur samordningsförbundens uppdrag bör utvecklas utifrån de förändringar som har skett är av största vikt för att öka samordningsförbundens legitimitet. Under våren 2023 kommer också inspektionen för socialförsäkring släppa sin sista rapport "Effektutvärdering av samordningsförbundens individuella insatser", vilket sannolikt kommer bidra till en fortsatt diskussion kring hur samordningsförbunden bäst kan användas.

2. Resultaträkning

Belopp i kr.	Not	2022-01-01 -2022-12-31	2021-01-01 2021-12-31
Verksamhetens intäkter	2	3 986 000	3 986 000
Verksamhetens kostnader	3	-4 740 656	-4 255 804
Avskrivningar			
Verksamhetens resultat		-754 656	-269 804
Finansiella intäkter		4 902	0
Finansiella kostnader		-1 209	-1 251
Resultat efter finansiella poster		-750 963	-271 055
Extraordinära poster			
Årets resultat		-750 963	-271 055

3. Balansräkning

Belopp i kr.	Not	2022-12-31	2021-12-31
Tillgångar			
Omsättningstillgångar			
Fordringar	4	253 722	101 474
Kassa och banktillgodohavande		2 442 099	3 260 288
Summa omsättningstillgångar		2 695 821	3 361 762
Summa tillgångar		2 695 821	3 361 762
Eget kapital och skulder			
Årets resultat		-750 963	-271 055
Övrigt eget kapital		1 520 111	1 791 665
Kortfristiga skulder	5	1 926 673	1 841 652
Summa eget kapital och skulder		2 695 821	3 361 762

4. Kassaflödesanalys

Belopp i kr.	2022-12-31	2021-12-31
Årets resultat	-750 963	-271 055
Justering för ej likviditetspåverkande poster	0	0
Medel från verksamheten före förändring av rörelsekapital	-750 963	-271 055
Ökning/minskning kortfristiga fordringar	-152 248	74 441
Ökning/minskning kortfristiga skulder	85 022	599 576
Kassaflöde för den löpande verksamheten	-818 189	402 962
Kassaflöde från investeringsverksamheten	0	0
Kassaflöde från finansieringsverksamheten	0	0
Årets kassaflöde	-818 189	402 962
Likvida medel vid årets början	3 260 288	2 857 326
Likvida medel vid årets slut	2 442 099	3 260 288

5. Driftredovisning

Belopp tkr	Utfall 2022			Budget 2022	Avvikelse 2022	Utfall 2021		
	Intäkt	Kostnad	Netto	Netto	Utfall-Budget netto	Intäkt	Kostnad	Netto
Medlemsbidrag	3 986		3 986	3 986	0	3 986		3 986
Projektmedel*		3 703	3 703	4 252	549		3 233	3 233
Administrativa kostnader		1 034	1 034	1 128	94		1024	1 024

*För uppdelning av projektkostnad per projekt, se tabell under punkt 1.5

6. Noter

Not 1. Redovisningsprinciper

Årsredovisningen är i tillämpliga delar upprättad i enlighet med Lag (2018:597) om kommunal bokföring och redovisning samt rekommendationer från Rådet för kommunal redovisning. Vissa anpassningar har gjorts till Finsam:s verksamhet

Not 2. Verksamhetens intäkter

	2022-12-31	2021-12-31
Driftbidrag från staten	1 993 000	1 993 000
Driftbidrag från Lindesbergs kommun	514 195	510 208
Driftbidrag från Nora kommun	232 184	232 184
Driftbidrag från Hällefors kommun	149 475	151 468
Driftbidrag från Ljusnarsbergs kommun	100 646	102 640
Driftbidrag från landsting/region	996 500	996 500
Summa	3 986 000	3 986 000

Not 3. Verksamhetens kostnader

	2022-12-31	2021-12-31
Projektmedel	3 462 587	2 995 248
Köp av tjänst förbundschef	803 040	791 128
Köp av administrativa tjänster	103 104	99 072
Revision	68 219	71 186
Arvoden	71 382	75 576
Sociala avgifter	15 242	17 818
Ersättning förlorad arbetsförtjänst	4 024	0
Övriga personalkostnader	3 108	1 484
Kurser, konferenser inkl resekostnader	10 976	-4 636
Övrigt	198 974	208 928
Summa	4 740 656	4 255 804

Not 4. Fordringar

	2022-12-31	2021-12-31
Kundfordringar	28 657	29 297
Skattekonto	0	5 019
Momsfordran	27 417	23 851
Förutbetalda kostnader	197 648	43 307
Upplupna intäkter	0	0
Summa	253 722	101 474

Not 5. Kortfristiga skulder

	2022-12-31	2021-12-31
Leverantörsskulder	412 527	132 200
Skatteverket, personalskatt, arbetsgivaravg	8 016	8 080
Upplupna kostnader	1 506 130	1 701 372
Summa	1 926 673	1 841 652

Signering av justerare
på varje sida

7. Styrelsens underskrift

Vi intygar att årsredovisningen ger en rättvisande bild av verksamhetens resultat samt kostnader, intäkter och förbundets ekonomiska ställning.

(Då varje ledamot sitter på personligt mandat ska de inte skriva under i egenskap av representant för en myndighet, utan från sin roll i Samordningsförbundets styrelse.)

Den 17 februari 2023

.....
Susanne Grundström
Ordförande

.....
Lars-Göran Zetterlund
Vice ordförande

.....
Linda Matstoms
Ledamot

.....
Susanne Forsberg
Ledamot

.....
Tuula Marjeta
Ledamot

.....
Gert Stark
Ledamot

.....
Ulla Strauss
Ledamot

Signering av justerare
på varje sida

SIGNATURES**ALLEKIRJOITUKSET****UNDERSKRIFTER****SIGNATURER****UNDERSKRIFTER**

This documents contains 32 pages before this page

Dokumentet inneholder 32 sider før denne siden

Tämä asiakirja sisältää 32 sivua ennen tätä sivua

Dette dokument indeholder 32 sider før denne side

Detta dokument innehåller 32 sidor före denna sida

authority to sign

representative

custodial

asemavaltuus

nimenkirjoitusoikeus

huoltaja/edunvalvoja

ställningsfullmakt

firmateckningsrätt

förvaltare

autoritet til å signere

representant

foresatte/verge

myndighed til at underskrive

repræsentant

frihedsberøvende