

Utredning inom Källtorps ägor



Råberga 5:8 och 5:10
Täby socken
Örebro kommun
Närke

Lst dnr 431-2671-2021

Leif Karlenby



Tekniska och administrativa uppgifter

Län	Örebro
Kommun	Örebro
Landskap	Närke
Socken	Täby
Fastigheter	Rpberga 5:8 och 5:10

Fornlämningsnummer	–
Lämningsstyp	Boplats övrig/bytomt
Datering	Historisk tid

Typ av undersökning	Arkeologisk utredning
Länsstyrelsens beslutsdatum	2021-06-01
Länsstyrelsens diarienummer	431-2671-2021
Uppdragsnummer i Fornreg	202100878
Arkeologgruppens projektnummer	P21030

Projektledare	Leif Karlenby
Fältpersonal	Leif Karlenby, Sabina Larsson, Erica Strengbom

Undersökningstid	20 juli 2021, 3–5 november 2021
Undersökt yta	616 m ²
Inmätningsteknik	RTK-GPS
Koordinatsystem	SWEREF 99 TM
Höjdsystem	RH 2000

Arkiv

Arkivmaterial förvaras tillsvicare hos Arkeologgruppen AB.

Digitalt arkiv

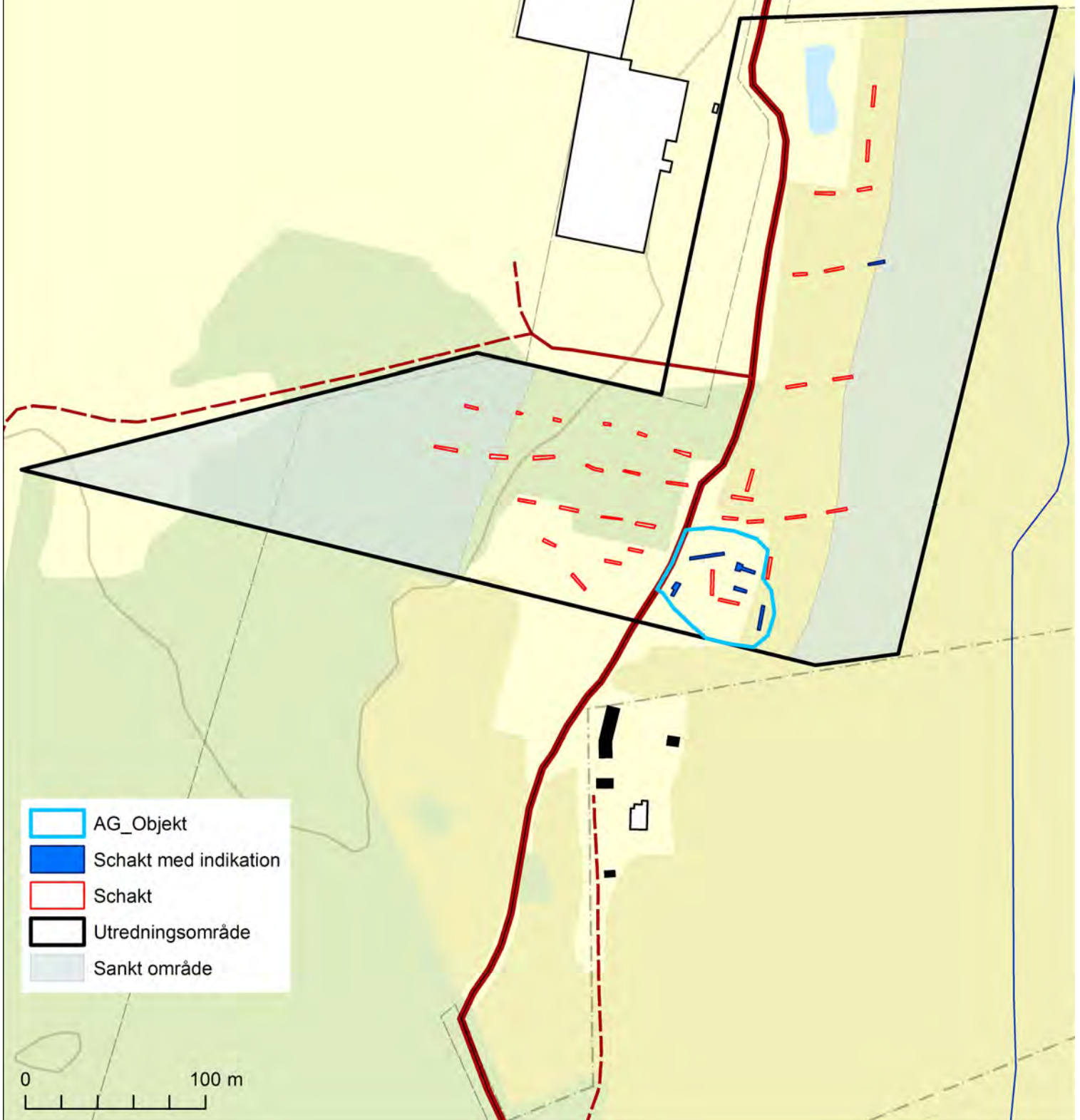
Digitala data förvaras tillsvicare hos Arkeologgruppen AB.

Fynd

Inga fynd tillvaratogs.



Figur 1. Karta över Källtorp
invid Örebro flygplats med
utredningsområdet, de grävda
schakten och en arkeologiskt
intressant yta markerade.
Skala 1:3 000.



Inledning

På uppdrag av Länsstyrelsen i Örebro län har Arkeologgruppen AB utfört en utredning etapp 1 och 2 inom fastigheterna Råberga 5:8 och 5:10 i Täby socken. Marken har tidigare utgjort platsen för Källtorps by med omkringliggande odlings- och betesmarker.

Utredningen genomfördes med etapp 1 (inventering) den 20 juli år 2021 och etapp 2 (utredningsgrävning) mellan den 3 och 5 november 2021. Den uppdelade arbetet berodde på problem med åtkomst till skogbevuxen mark samt en yta med energiskog. Det innebar att en översiktlig inventering gjordes under sommaren 2021 och själva utredningen senare under hösten. Tillgängligheten var ändå begränsad i det att avverkning enbart skedde inom mindre ytor, där avverkning skedde längs smala stråk i skogen (tre stycken om vardera cirka 150 meters längd) och i energiskogen (fyra stycken om 50 till 60 meter långa stråk). I tillägg till dessa fanns ett par ytor som låg i ängsmark där en mer riktad utredningsgrävning var möjlig.

Sammanlagt grävdes 42 schakt om 616 kvadratmeter. Enligt Länsstyrelsens förfrågningsunderlag skulle 1% av det sammanlagt 9 hektar stora utredningsområdet undersökas; det vill säga cirka 900 kvadratmeter. På grund av ovanstående begränsningar var detta inte möjligt. Resultatet av utredningen kan alltså behöva kompletteras med ytterligare schaktgrävning i de områden där det inte var möjligt att komma till på grund av kvarstående skog.

Delar av området kan räknas bort då det ligger innanför flygplatsens staket (västligaste delen) samt att i både väster och öster fanns ytor som utgjordes av sankmark och bitvis ren myrmark.



Figur 2. Schaktning i skogspartiet. Foto från väster.



Figur 3. Vy över det sydöstra området med den hagmarksyta som innehöll spår av äldre bebyggelse. Denna låg bortom slysnåren i bildens mitt samt hitom buskaget i fonden. Det avgränsades åt öster av en stenmur. Foto från nordväst.

Bakgrund och kulturmiljö

Källtorps by omtalas första gången år 1481 (Ortnamnsregistret), men enligt Ortnamnsregistret är det osäkert om det rör sig om just detta Källtorp. Fle- ra omnämningen förekommer dock under 1600-talet. En intressant arkiv- handling är en geometrisk inmätning över farleden mellan Hjälmarens och Väneren från år 1671, där Källtorp finns markerad som en (1) gård strax norr om Råberga (se figur 11).

I det historiska kartmaterialet dyker Källtorp upp först vid Laga skiftet år 1851. Då är två gårdar markerade inom ytan. På den häradsekonomiska kartan från år 1864–67 har en av gårdarna flyttats söderut från det gamla gårdsläget och den andra sträcker sig något längre åt norr.

Området ligger i anslutning till platsen för L1980:5033, som undersöktes år 1997 av UV Bergslagen (ATA dnr 421-1327-1997) och innehöll cirka ett tiotal röjningsrösen med mellanliggande odlingsytor. Detta område är idag bebyggt med lagerbyggnader inom flygplatsområdet, men har ursprungli- gen anslutit till nu aktuellt område. Det området skiljs från odlade ytor runt Källtorps by av ett parti obruten mark i norra delen av utredningsområdet, på gränsen till flygplatsområdet. Ett större område med cirka 20 röjnings- rösen (L1980:5442) har också legat strax nordväst om utredningsområdet, i dag beläget inom flygplatsen. I ett tillägg till fornlämningsbeskrivningen inlämnat år 2002 har röseområdet innehållit 92 rösen. Området förefaller ha undersökts och ett röse daterats till 1115–1430 e.Kr.

Att döma av resultaten från aktuell utredning bör det omfattande områ- det med fossil åkermark ha utgjort en tidigare odlingsetablering i området och inte ha haft något med Källtorp att göra. Eller indikerar det tidigaste om- nämmandet att platsen fortlevt från en medeltida jordbruksfastighet?

Resultat

Resultaten är preliminära och utgör en sammanställning av direkta iakttagelser vid utredningen. De flesta schakten innehöll ingenting av intresse. I området som omfattades av ett skogsparti kunde dock iakttagelser göras att marken i två av de tre rader med schakt som grävdes varit odlad. Området begränsades mot norr av en stenmur som på den norra sidan gränsade mot ett område som inte varit brukat. I den odlade delen bestod jordlagret av en 0,1 meter tjock skogsförna över ett 0,2–0,3 meter tjockt lager av gammal odlingsjord. I den obrukade delen bestod jordlagret endast av en tunn skogsförna över en naturligt stenig morän med upp till meterstora stenblock.

Odlingen i skogsområdet begränsades åt väster av en yta med påtaglig sank mark. I delar var det fråga om ren myrmark. Den odlade ytan motsvarar den odlingsmark som syns på äldre fotokartor och ekonomkartan från 1955.

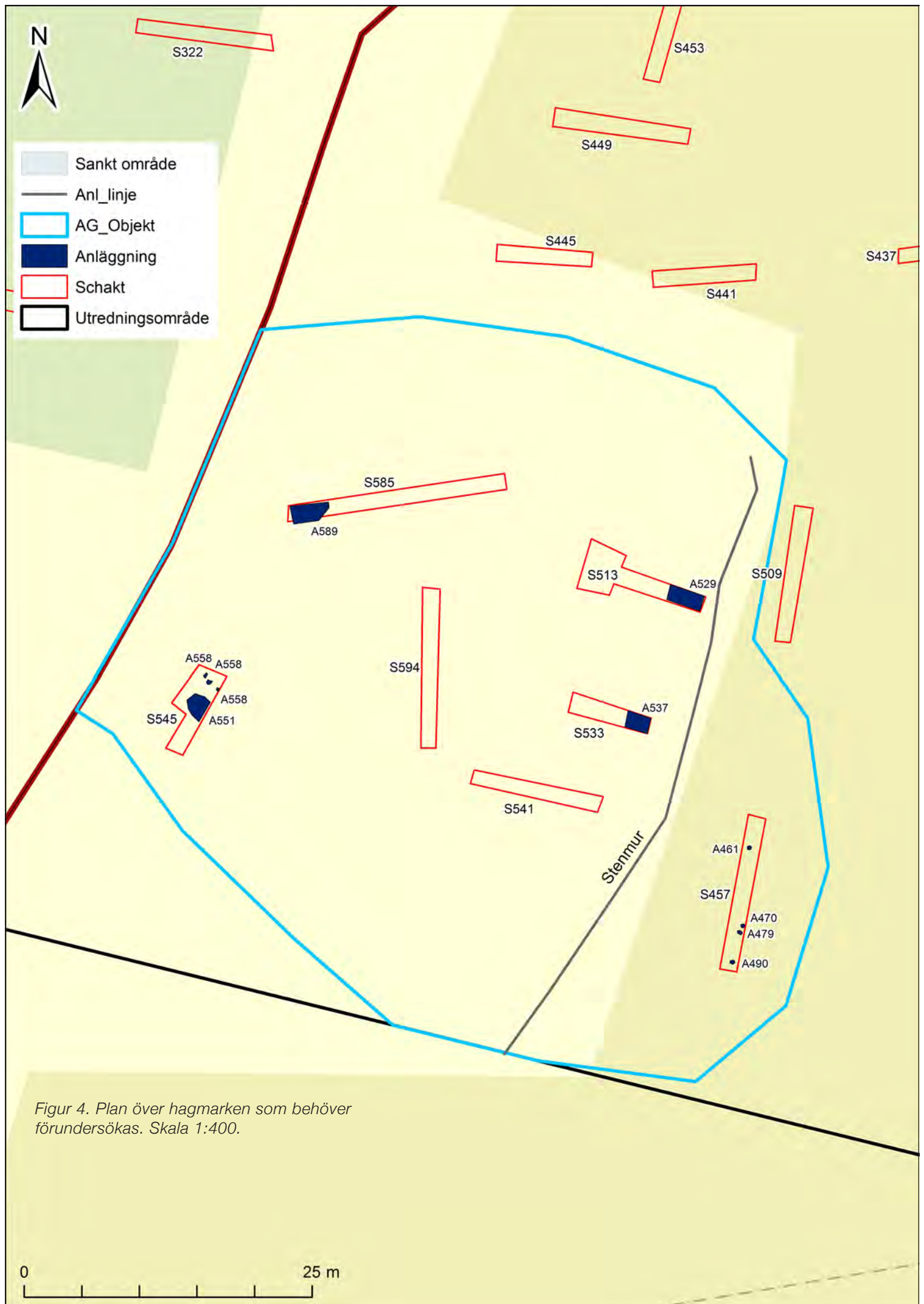
Söder om detta område finns på ekonomkartan en stor ekonomibyggnad som i senare tid är riven. Området har schaktats ut och inga lämningar efter eventuellt tidigare bebyggelse kunde iakttas.

Området öster om den nord-sydgående vägen har långt fram i tiden varit odlad och än i dag brukas den för energiskog. De schakt som kunde grävas där visade sig inte innehålla några fornlämningar. En grop i den norra delen kunde inte bestämmas till funktion, men utgjorde sannolikt inte någon fornlämning. Möjligen kan det vara spår av ett borttaget block.

En yta längs med vägen som på de äldre kartorna genomgående utgjort hagmark eller varit skogbeväxt visade sig innehålla ett antal anläggningar. De flesta utgjorde diffusa lagerrester och möjliga stolphål (eller stenlyft). I öster fanns en stenmur, som möjligen måste betraktas som spår efter äldre tiders bruk. Utanför muren fanns en rad med stolphål. De kan vara spår efter en hägnad/staket, men det kan också röra sig om lämningar efter en stolpburen byggnad.

Längs den västra sidan (insidan) av muren påträffades något som kunde vara rester av ett spisfundament eller en ässja. Det torde visa på att det i området legat en äldre byggnad. Den finns inte utritad på någon av kartorna vilket skulle kunna innebära att den är tidigare än övrig bebyggelse.

Den med blå linje markerade ytan utgör den enda del där lämningar påträffats som kan vara spår av äldre bebyggelse. En förundersökning kan komma att behöva utföras inom det blåmarkerade området för att fastställa om det rör sig om en fornlämning eller inte.



Figur 4. Plan över hagmarken som behöver förundersökas. Skala 1:400.



Figur 5. Spis- eller ässjefundament från väster.

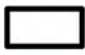


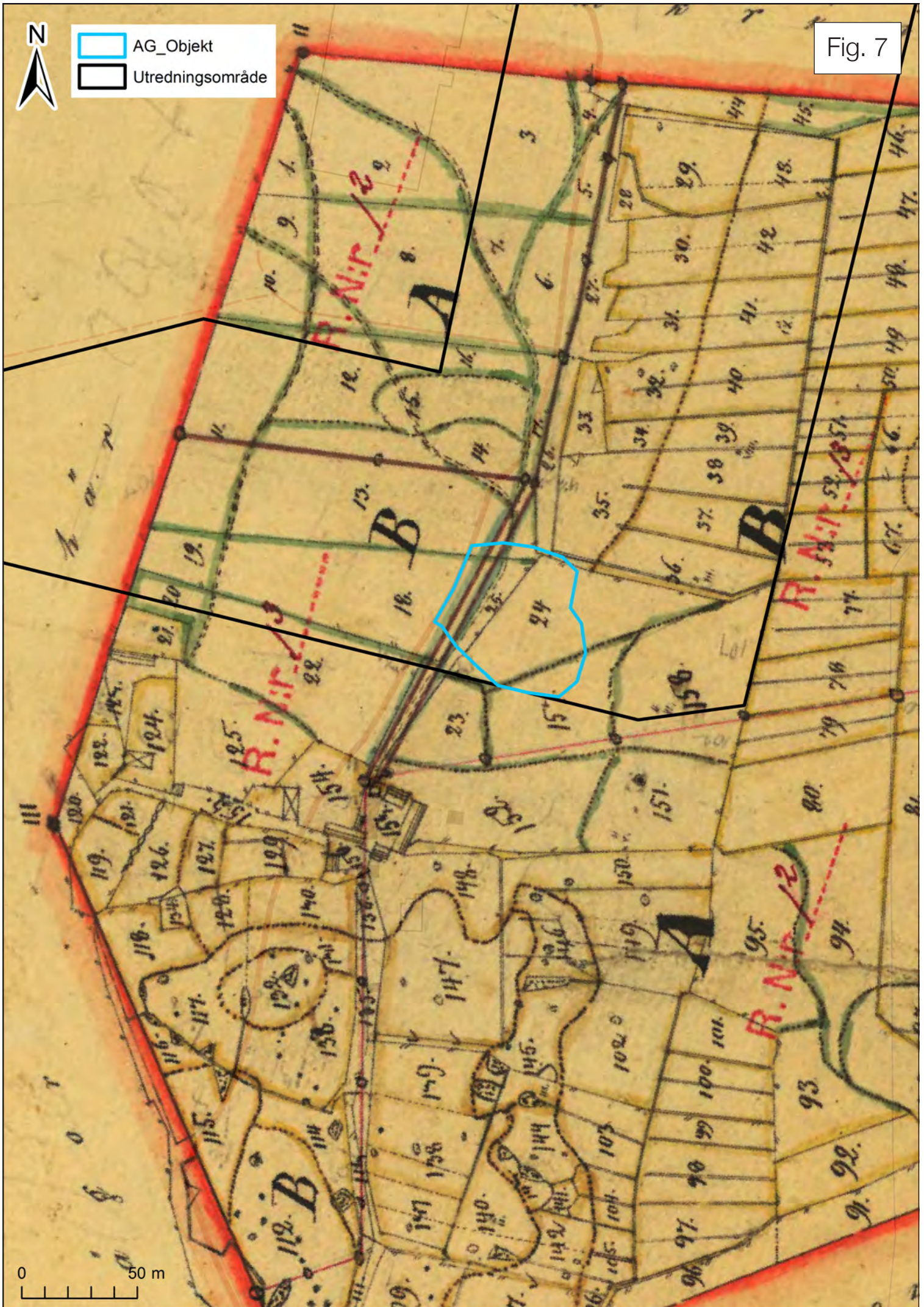
Figur 6. Samma anläggning som i figur 5, men rensad och fotograferad från norr.

Figur 7–10 (följande sidor). Historiska kartor (7. Laga skifteskartan från 1851, 8. Häradsekonomen från 1864–67; 9. Ekonomiska kartan från 1957; 10. Ekonomiska kartan från 1982)

Fig. 7



-  AG_Objekt
-  Utredningsområde



0 50 m

Fig. 8



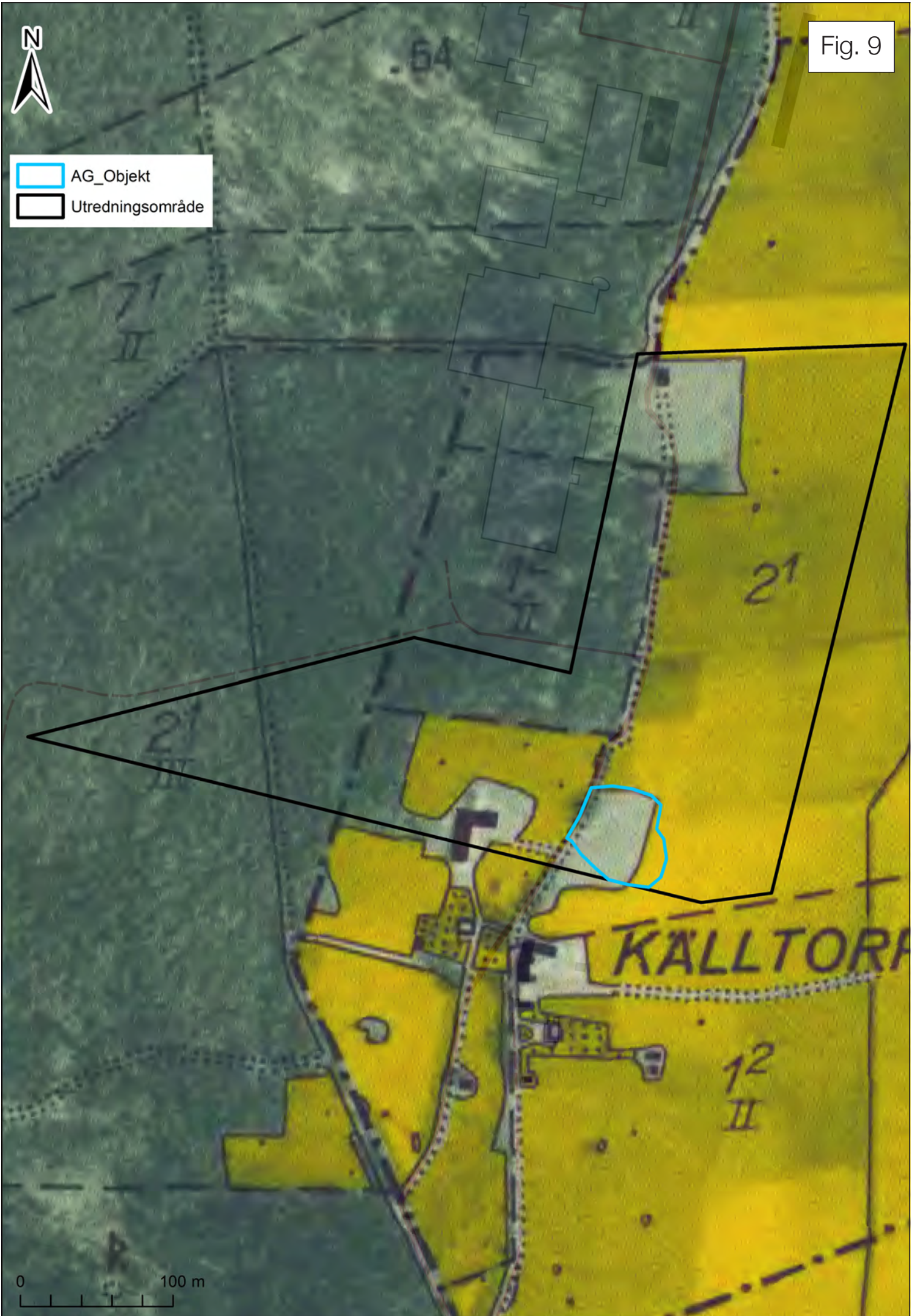
AG_Objekt
Utredningsområde

0 125 m

Fig. 9

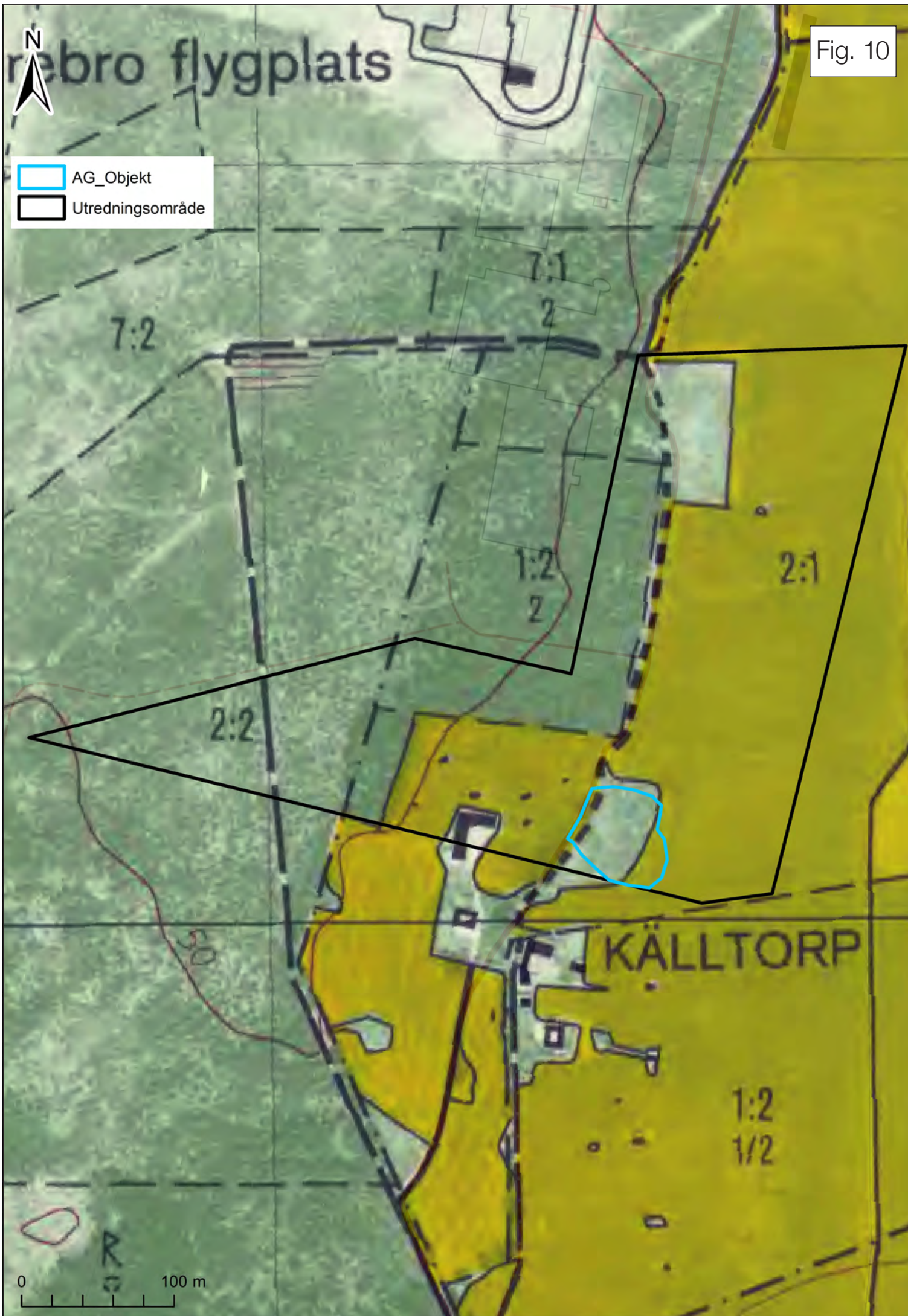


AG_Objekt
Utredningsområde



0 100 m

Fig. 10



- AG_Objekt
- Utredningsområde

0 100 m



Figur 11. Utsnitt från karta över farleden mellan Hjälmar och Vänern år 1671 där Råberga by och Källtorp har markerats.

Referenser

Kartor och arkivmaterial

HISTORISKA LANTMÄTERIAKTER

Laga skifte, 1851, 18-TÄB-33

Häradsekonomska kartan, 1864–67. Vinteråsa 64-5

Ekonomiska kartan 1957 RÅBERGA 10F3b 57

Ekonomiska kartan 1982 RÅBERGA 10F3b 82

Eniro fotokarta 1957–67

Webbmateriel

Institutet för språk och folkminnen: Ortnamnsregistret (<https://ortnamnsregistret.isof.se/place-names/1140026?place-name-id=1140026&page-size-basis=20&page-number-basis=1&place-name-basis-id=3403961>)